

**the
t.bone**

IEM 200 R
récepteur UHF

Musikhaus Thomann

Thomann GmbH

Hans-Thomann-Straße 1

96138 Burgebrach

Allemagne

Téléphone : +49 (0) 9546 9223-0

Courriel : info@thomann.de

Internet : www.thomann.de

17.11.2015, ID : 278194

Table des matières

| | | |
|----------|---|-----------|
| 1 | Remarques générales..... | 4 |
| 2 | Consignes de sécurité..... | 7 |
| 3 | Performances et étendue de la livraison..... | 12 |
| 4 | Installation et mise en service..... | 14 |
| 5 | Composants et fonctions..... | 19 |
| 6 | Configuration du récepteur..... | 26 |
| 7 | Dépannage..... | 32 |
| 8 | Données techniques..... | 35 |
| | 8.1 Récepteur..... | 35 |
| | 8.2 Tableaux de fréquence..... | 36 |
| 9 | Protection de l'environnement..... | 44 |


1 Remarques générales


La présente notice d'utilisation contient des remarques importantes à propos de l'utilisation en toute sécurité de cet appareil. Lisez et respectez les consignes de sécurité et les instructions fournies. Conservez cette notice en vue d'une utilisation ultérieure. Veillez à ce que tous les utilisateurs de l'appareil puissent la consulter. En cas de vente de l'appareil, vous devez impérativement remettre la présente notice à l'acheteur.

Nos produits sont constamment perfectionnés. Toutes les informations sont donc fournies sous réserve de modifications.

Symboles et mots-indicateurs

Cette section donne un aperçu de la signification des symboles et mots-indicateurs utilisés dans cette notice d'utilisation.

| Terme générique | Signification |
|---|--|
| DANGER ! | Cette association du symbole et du terme générique renvoie à une situation dangereuse directe se traduisant par de graves lésions voire la mort si celle-ci ne peut être évitée. |
| ATTENTION ! | Cette association du symbole et du terme générique renvoie à une situation dangereuse potentielle pouvant se traduire par des lésions légères ou moindres si celle-ci ne peut être évitée. |
| REMARQUE ! | Cette association du symbole et du terme générique renvoie à une situation dangereuse potentielle pouvant se traduire par des dommages matériels et sur l'environnement si celle-ci ne peut être évitée. |
| Symbole d'avertissement | Type de danger |
|  | Avertissement en cas de tension électrique dangereuse. |

| Symbole d'avertissement | Type de danger |
|---|---|
|  | Avertissement en cas d'emplacement dangereux. |

2 Consignes de sécurité

Utilisation conforme

Cet appareil sert à la transmission sans fil des signaux sonores vers des oreillettes. Utilisez l'appareil uniquement selon l'utilisation prévue, telle que décrite dans cette notice d'utilisation. Toute autre utilisation, de même qu'une utilisation sous d'autres conditions de fonctionnement, sera considérée comme non conforme et peut occasionner des dommages corporels et matériels. Aucune responsabilité ne sera assumée en cas de dommages résultant d'une utilisation non conforme.

L'appareil doit uniquement être utilisé par des personnes en pleine possession de leurs capacités physiques, sensorielles et mentales et disposant des connaissances et de l'expérience requises. Toutes les autres personnes sont uniquement autorisées à utiliser l'appareil sous la surveillance ou la direction d'une personne chargée de leur sécurité.

Sécurité



DANGER !

Dangers pour les enfants

Assurez-vous d'une élimination correcte des enveloppes en matière plastique et des emballages. Ils ne doivent pas se trouver à proximité de bébés ou de jeunes enfants. Danger d'étouffement !

Veillez à ce que les enfants ne détachent pas de petites pièces de l'appareil (par exemple des boutons de commande ou similaires). Les enfants pourraient avaler les pièces et s'étouffer.

Ne laissez jamais des enfants seuls utiliser des appareils électriques.



DANGER !

Décharge électrique due aux tensions élevées circulant à l'intérieur de l'appareil

Des pièces sous haute tension sont installées à l'intérieur de l'appareil. Ne démontez jamais les caches de protection.

Les pièces à l'intérieur de l'appareil ne nécessitent aucun entretien de la part de l'utilisateur.



DANGER !

Décharge électrique due à un court-circuit

Utilisez toujours un câble d'alimentation électrique à trois fils et isolé correctement avec une fiche à contacts de protection. Ne modifiez ni le câble d'alimentation ni la fiche électrique. En cas de non-respect, il y a risque de décharge électrique et danger d'incendie et de mort. En cas de doute, veuillez contacter votre electricien agréé.



ATTENTION !

Risque de traumatismes auditifs

L'utilisation d'oreillettes pendant une période prolongée à fort volume risque de provoquer des traumatismes auditifs.

Réglez le volume de votre appareil audio sur une valeur moyenne et n'utilisez pas les oreillettes plus d'une heure par jour.



REMARQUE !

Conditions d'utilisation

L'appareil est conçu pour une utilisation en intérieur. Pour ne pas l'endommager, n'exposez jamais l'appareil à des liquides ou à l'humidité. Évitez toute exposition directe au soleil, un encrassement important ainsi que les fortes vibrations.



REMARQUE !

Alimentation électrique

Avant de raccorder l'appareil, contrôlez si la tension indiquée sur l'appareil correspond à la tension de votre réseau d'alimentation local et si la prise de courant est équipée d'un disjoncteur différentiel. En cas de non-observation, l'appareil pourrait être endommagé et l'utilisateur risquerait d'être blessé.

Lorsqu'un orage s'annonce ou que l'appareil ne doit pas être utilisé pendant une période prolongée, débranchez-le du secteur afin de réduire le risque de décharge électrique ou d'incendie.



REMARQUE !

Risque d'incendie en cas d'inversion de la polarité

Les piles et batteries insérées dans le mauvais sens peuvent détruire l'appareil ainsi que les piles et batteries en soi.

Lors de l'insertion des piles et batteries, respectez la polarité.



REMARQUE !

Risque de dommages dus aux piles qui fuient

Les piles et batteries qui fuient peuvent durablement endommager l'appareil.

Lorsque vous ne l'utilisez pas durant une période prolongée, retirez les piles et batteries de l'appareil.

3 Performances et étendue de la livraison

En tant qu'un élément du système sans-fil UHF EM 200, le récepteur bodypack EM 200 R convient particulièrement aux événements professionnels, sur les scènes de musique rock et de concerts, au théâtre et dans le domaine des comédies musicales.

Caractéristiques particulières de l'appareil

- Sortie d'oreillette (prise jack en 3,5 mm) à volume réglable
- Variateur du volume et de la balance
- Alimentation électrique : 2 piles mignon (AA, LR6, 1,5 V)

Accessoires fournis : Oreillettes de différentes tailles, piles

Il est possible de faire fonctionner 16 chaînes en parallèle. Le système fonctionne sur une plage de fréquences qui est répartie en quatre groupes de fréquences. Le tableau ci-après montre la gamme de fréquences des appareils disponibles.

| Type | N° article | Plage de fréquences |
|-------------------|------------|-----------------------------|
| IEM 200 R 606 MHz | 278194 | 610,250 MHz ... 629,750 MHz |
| IEM 200 R 710 MHz | 278287 | 714,250 MHz ... 733,625 MHz |

| Type | N° article | Plage de fréquences |
|-------------------|------------|-----------------------------|
| IEM 200 R 740 MHz | 278289 | 744,250 MHz ... 763,625 MHz |
| IEM 200 R 820 MHz | 278290 | 824,250 MHz ... 843,750 MHz |

4 Installation et mise en service

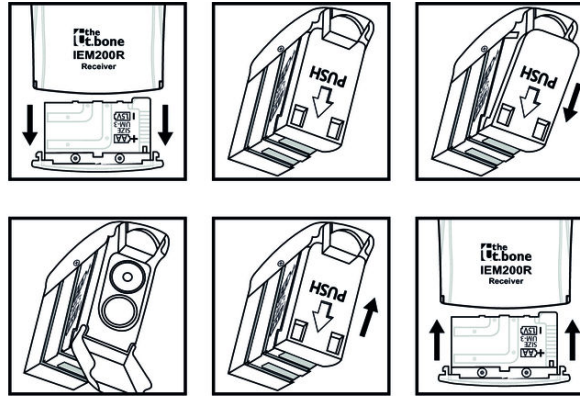
Sortez l'appareil de son emballage et vérifiez soigneusement l'absence de tout dommage avant de l'utiliser. Veuillez conserver l'emballage. Utilisez l'emballage d'origine ou vos propres emballages particulièrement appropriés au transport ou à l'entreposage afin de protéger l'appareil des secousses, de la poussière et de l'humidité pendant le transport et l'entreposage.

Etablissez les connexions tant que l'appareil n'est pas branché. Pour toutes les connexions, utilisez des câbles de qualité qui doivent être les plus courts possibles.

Remarques relatives à la transmission radio

- Cet appareil utilise des fréquences qui ne sont pas harmonisées au sein de l'Union européenne (UE) et son utilisation n'est donc autorisée que dans certains pays membres de l'Union européenne. Dans tous les pays européens, les fréquences pour la transmission des signaux sont strictement réglementées. Vérifiez avant sa mise en service si de telles fréquences sont autorisées dans le pays respectif et si l'exploitation doit être notifiée à l'autorité compétente.
Vous trouverez de plus amples informations sous <http://www.thomann.de>.
- Veillez en fonctionnement à ce que l'émetteur et le récepteur ne soient pas réglés sur le même canal.
- Ne réglez jamais plusieurs émetteurs sur le même canal.
- Veillez à ce qu'il n'y ait pas d'objets métalliques entre l'émetteur et le récepteur.
- Évitez les interférences produites par d'autres systèmes radio et InEar.

Mise en place des batteries dans le récepteur



Assurez-vous que l'interrupteur principal/variateur de volume (17) du récepteur est en position OFF.

Appuyez en même temps sur les deux fermetures latérales du compartiment à piles et sortez-le complètement du récepteur. Ouvrez le couvercle du compartiment à piles en poussant le couvercle dans le sens de la flèche et en le rabattant vers le haut. Placez les piles à l'intérieur. Veillez à la bonne position des pôles. Fermez le couvercle du compartiment à piles. Il doit s'encliquer.

Tournez le compartiment à piles dans la bonne position pour le récepteur : le côté du compartiment à piles sur lequel deux pistes conductrices sont visibles doit pointer vers le côté supérieur du récepteur. Faites glisser le compartiment à piles dans le récepteur jusqu'à ce qu'il s'encliquette.

Fiche jack pour oreillette



Le dessin et le tableau montrent le brochage de la fiche jack en 3,5 mm (stéréo).

| | |
|---|-------------------|
| 1 | Signal (à gauche) |
| 2 | Signal (à droite) |
| 3 | Terre |

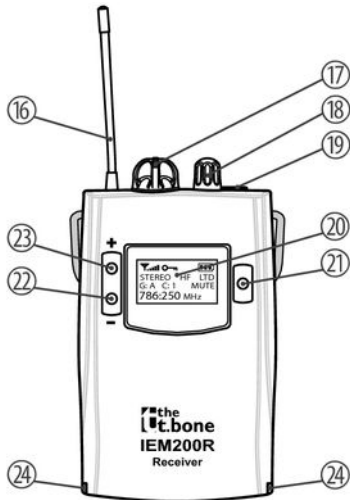
Mise en service du système

- Assurez-vous que l'émetteur et le récepteur sont en arrêt. L'écran de l'émetteur est éteint.
- Fixez le récepteur à votre ceinture ou à la sangle de la guitare à l'aide du clip.
- Introduisez l'oreillette dans le conduit auditif avec précaution, observez les marquages « L » et « R » correspondant aux côtés gauche (L) et droit (R).
- Mettez l'émetteur et le récepteur en marche et testez la transmission. Assurez-vous que l'émetteur et le récepteur sont réglés sur le même groupe de fréquences et sur le même canal. Si nécessaire, adaptez le volume sur l'émetteur et le récepteur et les niveaux sur votre pupitre de mixage ou votre amplificateur.

Observez également la notice d'utilisation fournie avec l'émetteur.

5 Composants et fonctions

Face avant du récepteur



16 Antenne flexible.

17 **OFF/ON/VOL**

Interrupteur principal et bouton de réglage du volume. Tournez ce bouton dans le sens des aiguilles d'une montre au-delà de la résistance rencontrée pour mettre le récepteur en marche. Continuez de le tourner pour augmenter le volume.

Tournez ce bouton dans le sens inverse des aiguilles d'une montre pour diminuer le volume. Continuez de le tourner au-delà de la résistance rencontrée pour éteindre le récepteur.

18 **L/R**

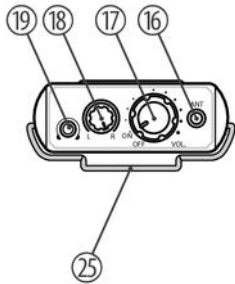
Bouton de balance.

19 Prise jack en 3,5 mm (stéréo) pour les oreillettes.

20 Écran.

| | | |
|--------|-------|---|
| 21 | [SET] | Touche de saisie pour la commande des menus. |
| 22, 23 | + / - | Touches pour augmenter ou diminuer la valeur affichée à l'écran. |
| 24 | | Fermetures du compartiment pour deux piles mignon (AA, LR6), 1,5 V ou des accumulateurs correspondants. |

Dessus du récepteur



16 Antenne flexible.

17 **OFF/ON/VOL**

Interrupteur principal et bouton de réglage du volume. Tournez ce bouton dans le sens des aiguilles d'une montre au-delà de la résistance rencontrée pour mettre le récepteur en marche. Continuez de le tourner pour augmenter le volume.

Tournez ce bouton dans le sens inverse des aiguilles d'une montre pour diminuer le volume. Continuez de le tourner au-delà de la résistance rencontrée pour éteindre le récepteur.

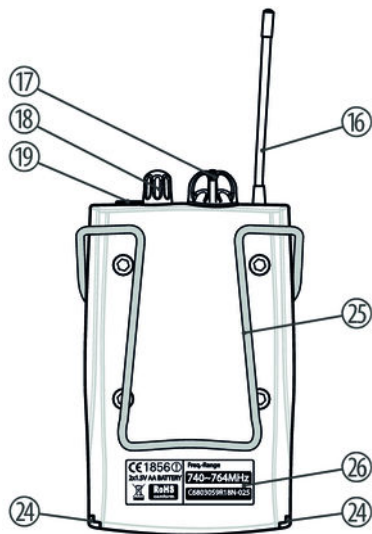
18 **L/R**

Bouton de balance.

19 Prise jack en 3,5 mm (stéréo) pour les oreillettes.

25 Clip de fixation de l'émetteur à la sangle de guitare ou au corps, par exemple à la ceinture.

Arrière du récepteur



16 Antenne flexible.

17 **OFF/ON/VOL**

Interrupteur principal et bouton de réglage du volume. Tournez ce bouton dans le sens des aiguilles d'une montre au-delà de la résistance rencontrée pour mettre le récepteur en marche. Continuez de le tourner pour augmenter le volume.

Tournez ce bouton dans le sens inverse des aiguilles d'une montre pour diminuer le volume. Continuez de le tourner au-delà de la résistance rencontrée pour éteindre le récepteur.

18 **L/R**

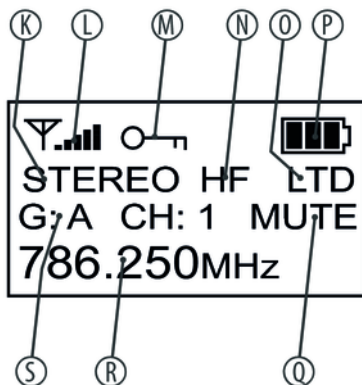
Bouton de balance.

19 Prise jack en 3,5 mm (stéréo) pour les oreillettes.

24 Fermetures du compartiment pour deux piles mignon (AA, LR6), 1,5 V ou des accumulateurs correspondants.

- | | |
|----|--|
| 25 | Clip de fixation de l'émetteur à la sangle de guitare ou au corps, par exemple à la ceinture. |
| 26 | Spécification de la gamme de fréquences sur laquelle l'appareil fonctionne. Cette information doit concorder avec celle à l'arrière de l'émetteur. |

Écran du récepteur



| | |
|---|---|
| K | STEREO Indique le mode de fonctionnement réglé (stéréo ou mono). |
| L | Indicateur de l'intensité du signal radio (d'une à cinq barres). |
| M | Indique que l'appareil est verrouillé pour éviter des modifications involontaires. |
| N | HF Indique que l'accentuation des hautes fréquences est activée. |
| O | LTD Indique que la protection de saturation (limiteur dynamique) qui protège des pointes de volume (peaks) est activée. |
| P | Affichage de l'état des piles. Remplacez les piles dès que vous ne voyez plus qu'une seule barre affichée. |
| Q | MUTE Indique qu'aucun signal n'est reçu. C'est par exemple le cas lorsque l'émetteur a été mis en arrêt. |

| | |
|---|--|
| R | Affichage de la fréquence associée à la combinaison réglée formée par le groupe de fréquences et le canal. |
| S | G: / CH: Indique le groupe de fréquences et le canal réglés. |

6 Configuration du récepteur

Ouvrir le menu

Quand le récepteur est allumé, appuyez sur *[SET]* pendant quelques secondes jusqu'à ce le menu s'affiche sur l'écran. Utilisez les touches *[+]* ou *[-]* pour sélectionner une option de menu

Sélection du groupe de fréquences et du canal

Sélectionnez l'option de menu « 2. Group/Channel ». Appuyez sur [SET]. « Setup Group » s'affiche dans la première ligne de l'écran.

Utilisez les touches [+] ou [-] pour incrémenter ou décrémenter la valeur affichée. Lorsque la valeur souhaitée s'affiche, appuyez sur [SET] pour confirmer le réglage et passer au réglage du canal. « Setup Chan » s'affiche dans la première ligne de l'écran.

Utilisez les touches [+] ou [-] pour incrémenter ou décrémenter la valeur affichée. Lorsque la valeur souhaitée s'affiche, appuyez sur [SET]. La question « Setup is Changed. Do you Want to Save? » s'affiche sur l'écran. Appuyez sur « + » pour confirmer les réglages modifiés et quitter l'option de menu ou sur « - » pour quitter l'option de menu sans modification.

Dans la ligne en bas de l'écran s'affiche la fréquence d'émission utilisée (en MHz), qui est associée à la combinaison réglée formée par le groupe de fréquences et le canal.



Émetteur et récepteur doivent être réglés sur la même combinaison de groupe de fréquences et de canal. Si vous utilisez plusieurs systèmes sans fil provenant de cette même famille d'appareils, vous devez associer tous les systèmes au même groupe de fréquences pour obtenir un résultat optimal, tout en associant un canal différent à chaque système.

Réglage direct de la fréquence

Au lieu de sélectionner le groupe de fréquences et le canal, vous pouvez également régler la fréquence directement.

Sélectionnez l'option de menu « 1. *Frequency* ». Appuyez sur *[SET]*. « *Frequency* » s'affiche dans la première ligne de l'écran.

Utilisez les touches *[+]* ou *[-]* pour incrémenter ou décrémente la valeur affichée. Lorsque la valeur souhaitée s'affiche, appuyez sur *[SET]*. La question « *Setup is Changed. Do you Want to Save?* » s'affiche sur l'écran. Appuyez sur « + » pour confirmer les réglages modifiés et quitter l'option de menu ou sur « - » pour quitter l'option de menu sans modification.

Dans la ligne en bas de l'écran s'affiche la fréquence d'émission utilisée en MHz.

Sélection du mode de fonctionnement

Sélectionnez l'option de menu « 3. *Stereo/Mono* ». Appuyez sur *[SET]*. « *Stereo/Mono* » s'affiche dans la première ligne de l'écran.

Utilisez les touches *[+]* ou *[-]* pour commuter entre fonctionnement mono et stéréo. Lorsque le mode souhaité s'affiche, appuyez sur *[SET]* pour confirmer le réglage et quitter l'option de menu.

Activation de la fonction d'accentuation des hautes fréquences

Sélectionnez l'option de menu « 4. *Frequency Boost* ». Appuyez sur [SET]. « *Hi Freq. Boost* » s'affiche dans la première ligne de l'écran.

Utilisez les touches [+] ou [-] pour activer ou désactiver l'accentuation des hautes fréquences (affichage « ON » ou « OFF »). Si la fonction est activée, les hautes fréquences du signal audio sont accentuées et le champ « HF » s'affiche à l'écran. Aucune accentuation n'a lieu si la fonction est désactivée. Lorsque le mode souhaité s'affiche, appuyez sur [SET] pour confirmer le réglage et quitter l'option de menu.

Activation de la protection de saturation

Sélectionnez l'option de menu « 5. *Limiter* ». Appuyez sur [SET]. « *Limiter* » s'affiche dans la première ligne de l'écran.

Utilisez les touches [+] ou [-] pour activer ou désactiver la protection de saturation (limiteur dynamique) (affichage « ON » ou « OFF »). Lorsque le mode souhaité s'affiche, appuyez sur [SET] pour confirmer le réglage et quitter l'option de menu.

Verrouillage des configurations

Sélectionnez l'option de menu « 6. *Key lock* ». Appuyez sur *[SET]*. « *Key lock* » s'affiche dans la première ligne de l'écran.

Utilisez les touches *[+]* ou *[-]* pour sélectionner soit le mode avec verrouillage (affichage « *ON* ») soit le mode normal (affichage « *OFF* »). Lorsque l'appareil est verrouillé, la configuration du système peut être consultée, mais non modifiée. Un symbole de clé s'affiche sur l'écran. Lorsque le mode souhaité s'affiche, appuyez sur *[SET]* pour confirmer le réglage et quitter l'option de menu.

Réglage du contraste de l'écran

Sélectionnez l'option de menu « 7. *Contrast* ». Appuyez sur *[SET]*. Un curseur symbolique s'affiche sur l'écran.

Utilisez les touches *[+]* ou *[-]* pour modifier le contraste entre -3 et +3. Lorsque le contraste souhaité s'affiche, appuyez sur *[SET]* pour confirmer le réglage et quitter l'option de menu.

Réglage du temps d'éclairage de l'écran

Sélectionnez l'option de menu « 8. *Light time* ». Appuyez sur [SET]. Un curseur symbolique s'affiche sur l'écran.

Utilisez les touches [+] ou [-] pour sélectionner une des options suivantes :

- Eteint en permanence (réglage « OFF »)
- Allumé en permanence (réglage « ON »)
- Désactivation après un temps prédéfini (réglage de « 1 sec » à « 30 sec »).

Lorsque la valeur souhaitée s'affiche sur l'écran, appuyez sur [SET] pour confirmer le réglage et quitter l'option de menu. Veuillez noter que le rétro-éclairage raccourcit la durée de vie des piles.

Fermer le menu

Sélectionnez l'option de menu « 9. *Exit* » et appuyez sur [SET].

7 **Dépannage**

Nous mentionnons ci-après quelques problèmes susceptibles de se produire en fonctionnement. Vous trouverez sous ce point quelques propositions de dépannage simple :

| Symptôme | Remède |
|-------------------------------|---|
| Pas de son | 1. Vérifiez l'alimentation en tension de l'émetteur et du récepteur. |
| | 2. Assurez-vous que l'émetteur et le récepteur fonctionnent sur la même gamme de fréquences et que l'antenne d'émetteur est prévue pour cette gamme. La gamme de fréquences est indiquée sur les appareils. |
| | 3. Émetteur et récepteur, sont-ils tous deux réglés sur le même groupe de fréquences et le même canal ? |
| | 4. Testez la liaison entre l'émetteur et l'appareil audio raccordé (amplificateur, pupitre de mixage). L'appareil audio raccordé est-il mis en marche et le niveau de signal à la sortie de l'appareil audio est-il adapté à l'entrée de l'émetteur ? |
| | 5. Faites un essai pour vérifier si la transmission du son fonctionne lorsque vous vous approchez de l'émetteur avec le récepteur. |
| La transmission est perturbée | 1. Vérifiez si des pièces métalliques à proximité de l'émetteur ou du récepteur empêchent la transmission. |
| | 2. Modifiez l'orientation des antennes. |
| | 2. Si vous utilisez plus d'un système sans fil à la fois, contrôlez les groupes de fréquences et les canaux utilisés. |

| Symptôme | Remède |
|--------------------|--|
| | 3. Les téléviseurs, radios ou téléphones portables peuvent également causer des interférences. |
| Le son est déformé | 1. Sur l'émetteur, modifiez le réglage du niveau (si c'est possible). |
| | 2. Activez la protection de saturation. |

Observez également la notice d'utilisation fournie avec l'émetteur.

Si vous ne réussissez pas à éliminer le dérangement avec les mesures proposées, veuillez contacter notre centre de service. Vous trouverez les coordonnées de contact sur le site www.thomann.de.

8 Données techniques

8.1 Récepteur

| | |
|--------------------------------------|---------------------------------|
| Type de modulation | Modulation de fréquence (FM) |
| Réjection de fréquence image | > 60 dB |
| Sensibilité | -102 dBm à 12 dB SINAD, typique |
| Niveau de sortie audio | 100 mW |
| Alimentation en énergie | 2 piles mignon (AA, LR6, 1,5 V) |
| Dimensions (L × P × H, sans antenne) | 75 mm × 130 mm × 25 mm |
| Poids (sans piles) | 200 g |

8.2 Tableaux de fréquence

the t.bone IEM 200 606 MHz – 630 MHz (n° article 278194)

Groupe de fréquences A

| Canal 1 | Canal 2 | Canal 3 | Canal 4 | Canal 5 | Canal 6 | Canal 7 | Canal 8 |
|-------------|-------------|-------------|-------------|-------------|-------------|-------------|-------------|
| 610,250 MHz | 611,500 MHz | 612,500 MHz | 613,125 MHz | 614,250 MHz | 615,125 MHz | 616,500 MHz | 619,500 MHz |
| Canal 9 | Canal 10 | Canal 11 | Canal 12 | Canal 13 | Canal 14 | Canal 15 | Canal 16 |
| 620,250 MHz | 621,875 MHz | 623,000 MHz | 624,500 MHz | 625,000 MHz | 626,750 MHz | 627,750 MHz | 629,250 MHz |

Groupe de fréquences B

| Canal 1 | Canal 2 | Canal 3 | Canal 4 | Canal 5 | Canal 6 | Canal 7 | Canal 8 |
|-------------|-------------|-------------|-------------|-------------|-------------|-------------|-------------|
| 606,750 MHz | 607,375 MHz | 609,125 MHz | 610,000 MHz | 611,250 MHz | 612,250 MHz | 612,875 MHz | 614,000 MHz |
| Canal 9 | Canal 10 | Canal 11 | Canal 12 | Canal 13 | Canal 14 | Canal 15 | Canal 16 |
| 614,875 MHz | 616,250 MHz | 619,250 MHz | 620,000 MHz | 621,625 MHz | 622,750 MHz | 624,250 MHz | 629,750 MHz |

the t.bone IEM 200 606 MHz – 630 MHz (n° article 278194)**Groupe de fréquences C**

| Canal 1 | Canal 2 | Canal 3 | Canal 4 | Canal 5 | Canal 6 | Canal 7 | Canal 8 |
|-------------|-------------|-------------|-------------|-------------|-------------|-------------|-------------|
| 607,125 MHz | 607,750 MHz | 608,625 MHz | 609,750 MHz | 610,500 MHz | 612,125 MHz | 612,875 MHz | 614,250 MHz |
| Canal 9 | Canal 10 | Canal 11 | Canal 12 | Canal 13 | Canal 14 | Canal 15 | Canal 16 |
| 615,000 MHz | 616,875 MHz | 620,500 MHz | 621,875 MHz | 622,625 MHz | 623,750 MHz | 624,375 MHz | 629,750 MHz |

Groupe de fréquences D

| Canal 1 | Canal 2 | Canal 3 | Canal 4 | Canal 5 | Canal 6 | Canal 7 | Canal 8 |
|-------------|-------------|-------------|-------------|-------------|-------------|-------------|-------------|
| 606,625 MHz | 607,125 MHz | 607,875 MHz | 609,625 MHz | 611,875 MHz | 613,125 MHz | 613,875 MHz | 615,125 MHz |
| Canal 9 | Canal 10 | Canal 11 | Canal 12 | Canal 13 | Canal 14 | Canal 15 | Canal 16 |
| 616,875 MHz | 617,375 MHz | 618,875 MHz | 619,375 MHz | 620,125 MHz | 622,250 MHz | 623,625 MHz | 629,625 MHz |

the t.bone IEM 200 R 710 MHz – 734 MHz (n° article 278287)

Groupe de fréquences A

| Canal 1 | Canal 2 | Canal 3 | Canal 4 | Canal 5 | Canal 6 | Canal 7 | Canal 8 |
|-------------|-------------|-------------|-------------|-------------|-------------|-------------|-------------|
| 714,250 MHz | 715,500 MHz | 716,500 MHz | 717,125 MHz | 718,250 MHz | 719,125 MHz | 720,500 MHz | 723,500 MHz |
| Canal 9 | Canal 10 | Canal 11 | Canal 12 | Canal 13 | Canal 14 | Canal 15 | Canal 16 |
| 724,250 MHz | 725,875 MHz | 727,000 MHz | 728,500 MHz | 729,000 MHz | 730,750 MHz | 731,750 MHz | 733,250 MHz |

Groupe de fréquences B

| Canal 1 | Canal 2 | Canal 3 | Canal 4 | Canal 5 | Canal 6 | Canal 7 | Canal 8 |
|-------------|-------------|-------------|-------------|-------------|-------------|-------------|-------------|
| 710,750 MHz | 711,375 MHz | 713,125 MHz | 714,000 MHz | 715,250 MHz | 716,250 MHz | 716,875 MHz | 718,000 MHz |
| Canal 9 | Canal 10 | Canal 11 | Canal 12 | Canal 13 | Canal 14 | Canal 15 | Canal 16 |
| 718,875 MHz | 720,250 MHz | 723,250 MHz | 724,000 MHz | 725,625 MHz | 726,750 MHz | 728,250 MHz | 733,750 MHz |

the t.bone IEM 200 R 710 MHz – 734 MHz (n° article 278287)**Groupe de fréquences C**

| Canal 1 | Canal 2 | Canal 3 | Canal 4 | Canal 5 | Canal 6 | Canal 7 | Canal 8 |
|-------------|-------------|-------------|-------------|-------------|-------------|-------------|-------------|
| 711,125 MHz | 711,750 MHz | 712,625 MHz | 713,750 MHz | 714,500 MHz | 716,125 MHz | 716,875 MHz | 718,250 MHz |
| Canal 9 | Canal 10 | Canal 11 | Canal 12 | Canal 13 | Canal 14 | Canal 15 | Canal 16 |
| 719,000 MHz | 720,875 MHz | 724,500 MHz | 725,875 MHz | 726,625 MHz | 727,750 MHz | 728,375 MHz | 733,750 MHz |

Groupe de fréquences D

| Canal 1 | Canal 2 | Canal 3 | Canal 4 | Canal 5 | Canal 6 | Canal 7 | Canal 8 |
|-------------|-------------|-------------|-------------|-------------|-------------|-------------|-------------|
| 710,625 MHz | 711,125 MHz | 711,875 MHz | 713,625 MHz | 715,875 MHz | 717,125 MHz | 717,875 MHz | 719,125 MHz |
| Canal 9 | Canal 10 | Canal 11 | Canal 12 | Canal 13 | Canal 14 | Canal 15 | Canal 16 |
| 720,875 MHz | 721,375 MHz | 722,875 MHz | 723,375 MHz | 724,125 MHz | 726,250 MHz | 727,625 MHz | 733,625 MHz |

the t.bone IEM 200 R 740 MHz – 764 MHz (n° article 278289)

Groupe de fréquences A

| Canal 1 | Canal 2 | Canal 3 | Canal 4 | Canal 5 | Canal 6 | Canal 7 | Canal 8 |
|-------------|-------------|-------------|-------------|-------------|-------------|-------------|-------------|
| 744,250 MHz | 745,500 MHz | 746,500 MHz | 747,125 MHz | 748,250 MHz | 749,125 MHz | 750,500 MHz | 753,500 MHz |
| Canal 9 | Canal 10 | Canal 11 | Canal 12 | Canal 13 | Canal 14 | Canal 15 | Canal 16 |
| 754,250 MHz | 755,875 MHz | 757,000 MHz | 758,500 MHz | 759,000 MHz | 760,750 MHz | 761,750 MHz | 763,250 MHz |

Groupe de fréquences B

| Canal 1 | Canal 2 | Canal 3 | Canal 4 | Canal 5 | Canal 6 | Canal 7 | Canal 8 |
|-------------|-------------|-------------|-------------|-------------|-------------|-------------|-------------|
| 740,750 MHz | 741,375 MHz | 743,125 MHz | 744,000 MHz | 745,250 MHz | 746,250 MHz | 746,875 MHz | 748,000 MHz |
| Canal 9 | Canal 10 | Canal 11 | Canal 12 | Canal 13 | Canal 14 | Canal 15 | Canal 16 |
| 748,875 MHz | 750,250 MHz | 753,250 MHz | 754,000 MHz | 755,625 MHz | 756,750 MHz | 758,250 MHz | 763,750 MHz |

the t.bone IEM 200 R 740 MHz – 764 MHz (n° article 278289)**Groupe de fréquences C**

| Canal 1 | Canal 2 | Canal 3 | Canal 4 | Canal 5 | Canal 6 | Canal 7 | Canal 8 |
|-------------|-------------|-------------|-------------|-------------|-------------|-------------|-------------|
| 741,125 MHz | 741,750 MHz | 742,625 MHz | 743,750 MHz | 744,500 MHz | 746,125 MHz | 746,875 MHz | 748,250 MHz |
| Canal 9 | Canal 10 | Canal 11 | Canal 12 | Canal 13 | Canal 14 | Canal 15 | Canal 16 |
| 749,000 MHz | 750,875 MHz | 754,500 MHz | 755,875 MHz | 756,625 MHz | 757,750 MHz | 758,375 MHz | 763,750 MHz |

Groupe de fréquences D

| Canal 1 | Canal 2 | Canal 3 | Canal 4 | Canal 5 | Canal 6 | Canal 7 | Canal 8 |
|-------------|-------------|-------------|-------------|-------------|-------------|-------------|-------------|
| 740,625 MHz | 741,125 MHz | 741,875 MHz | 743,625 MHz | 745,875 MHz | 747,125 MHz | 747,875 MHz | 749,125 MHz |
| Canal 9 | Canal 10 | Canal 11 | Canal 12 | Canal 13 | Canal 14 | Canal 15 | Canal 16 |
| 750,875 MHz | 751,375 MHz | 752,875 MHz | 753,375 MHz | 754,125 MHz | 756,250 MHz | 757,625 MHz | 763,625 MHz |

the t.bone IEM 200 R 820 MHz – 844 MHz (n° article 278290)

Groupe de fréquences A

| Canal 1 | Canal 2 | Canal 3 | Canal 4 | Canal 5 | Canal 6 | Canal 7 | Canal 8 |
|-------------|-------------|-------------|-------------|-------------|-------------|-------------|-------------|
| 824,250 MHz | 825,500 MHz | 826,500 MHz | 827,125 MHz | 828,250 MHz | 829,125 MHz | 830,500 MHz | 833,500 MHz |
| Canal 9 | Canal 10 | Canal 11 | Canal 12 | Canal 13 | Canal 14 | Canal 15 | Canal 16 |
| 834,250 MHz | 835,875 MHz | 837,000 MHz | 838,500 MHz | 839,000 MHz | 840,750 MHz | 841,750 MHz | 843,250 MHz |

Groupe de fréquences B

| Canal 1 | Canal 2 | Canal 3 | Canal 4 | Canal 5 | Canal 6 | Canal 7 | Canal 8 |
|-------------|-------------|-------------|-------------|-------------|-------------|-------------|-------------|
| 820,750 MHz | 821,375 MHz | 823,125 MHz | 824,000 MHz | 825,250 MHz | 826,250 MHz | 826,875 MHz | 828,000 MHz |
| Canal 9 | Canal 10 | Canal 11 | Canal 12 | Canal 13 | Canal 14 | Canal 15 | Canal 16 |
| 828,875 MHz | 830,250 MHz | 833,250 MHz | 834,000 MHz | 835,625 MHz | 836,750 MHz | 838,250 MHz | 843,750 MHz |

the t.bone IEM 200 R 820 MHz – 844 MHz (n° article 278290)**Groupe de fréquences C**

| Canal 1 | Canal 2 | Canal 3 | Canal 4 | Canal 5 | Canal 6 | Canal 7 | Canal 8 |
|-------------|-------------|-------------|-------------|-------------|-------------|-------------|-------------|
| 821,125 MHz | 821,750 MHz | 822,625 MHz | 823,750 MHz | 824,500 MHz | 826,125 MHz | 826,875 MHz | 828,250 MHz |
| Canal 9 | Canal 10 | Canal 11 | Canal 12 | Canal 13 | Canal 14 | Canal 15 | Canal 16 |
| 829,000 MHz | 830,875 MHz | 834,500 MHz | 835,875 MHz | 836,625 MHz | 837,750 MHz | 838,375 MHz | 843,750 MHz |

Groupe de fréquences D

| Canal 1 | Canal 2 | Canal 3 | Canal 4 | Canal 5 | Canal 6 | Canal 7 | Canal 8 |
|-------------|-------------|-------------|-------------|-------------|-------------|-------------|-------------|
| 820,625 MHz | 821,125 MHz | 821,875 MHz | 823,625 MHz | 825,875 MHz | 827,125 MHz | 827,875 MHz | 829,125 MHz |
| Canal 9 | Canal 10 | Canal 11 | Canal 12 | Canal 13 | Canal 14 | Canal 15 | Canal 16 |
| 830,875 MHz | 831,375 MHz | 832,875 MHz | 833,375 MHz | 834,125 MHz | 836,250 MHz | 837,625 MHz | 843,625 MHz |

9 Protection de l'environnement

Recyclage des emballages



Pour les emballages, des matériaux écologiques ont été retenus qui peuvent être recyclés sous conditions normales.

Assurez-vous d'une élimination correcte des enveloppes en matière plastique et des emballages.

Ne jetez pas tout simplement ces matériaux, mais faites en sorte qu'ils soient recyclés. Tenez compte des remarques et des symboles sur l'emballage.

Recyclage des batteries



Les batteries ne doivent être ni jetées ni brûlées, mais recyclées en conformité avec les prescriptions locales en matière de recyclage de déchets spéciaux. Utilisez les déchetteries mises en place pour ces déchets.

Recyclage de votre ancien appareil



Ce produit relève de la directive européenne relative aux déchets d'équipements électriques et électroniques (DEEE) dans sa version en vigueur. Il ne faut pas éliminer votre ancien appareil avec les déchets domestiques.

Recyclez ce produit par l'intermédiaire d'une entreprise de recyclage agréée ou les services de recyclage communaux. Respectez la réglementation en vigueur dans votre pays. En cas de doute, contactez le service de recyclage de votre commune.



