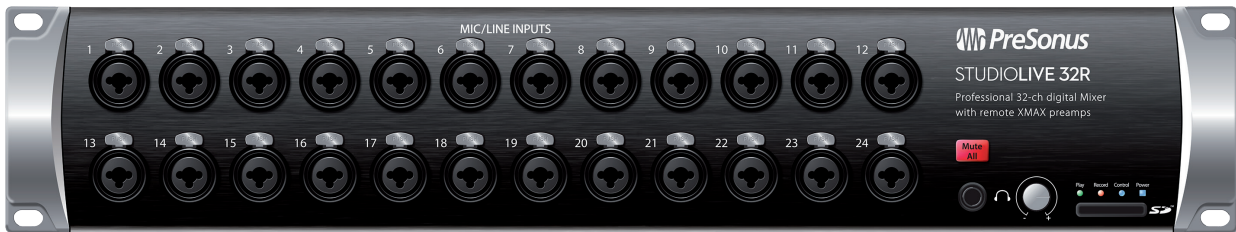


# StudioLive™ Series III Rack Mixers

Rackmount Digital Mixing  
and Remote I/O System with AVB

## Quick Start Guide



### Mezcladoras montables en rack

#### StudioLive™ Series III

Mezcladoras digitales montables en rack para presentaciones  
en vivo/grabación

Guía de inicio rápido

#### StudioLive™ Series III Rackmixer

Rackfähige Digitalmixer für den Live- und Studioeinsatz  
Kurzanleitung

#### StudioLive™ Série III – Mélangeurs en rack

Mélangeurs numériques de sonorisation et d'enregistrement en rack  
Guide de prise en main



**Congratulations** on choosing a state-of-the-art PreSonus® StudioLive® digital mixer, which features our renowned XMAX Class A microphone preamplifiers, modern and vintage effects, and Studio One® Artist music creation and production software.

**Felicitaciones** por haber elegido una mezcladora digital con tecnología de punta StudioLive® de PreSonus®, la cual incluye nuestros reconocidos preamplificadores para micrófono XMAX Clase A, efectos modernos y clásicos y el software de creación y producción musicales Studio One® Artist.

**Herzlichen Glückwunsch**, dass Sie sich für einen modernen PreSonus® StudioLive® Digitalmischer mit unseren bekannten XMAX Class A Mikrofonvorverstärkern, aktuellen und klassischen Effekten sowie der Musikproduktionssoftware Studio One® Artist entschieden haben.

**Félicitations** pour votre choix d'un StudioLive® PreSonus®, mélangeur numérique de pointe comprenant nos célèbres préamplificateurs de microphone de classe A XMAX, des effets modernes et vintage, ainsi que le logiciel de création et de production musicale Studio One® Artist.

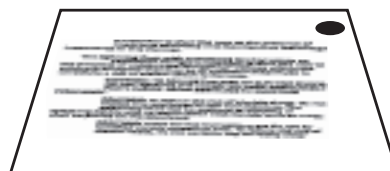
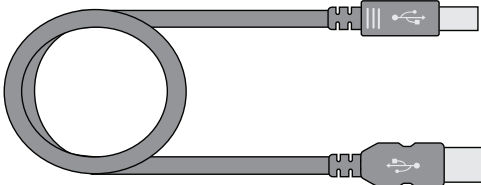
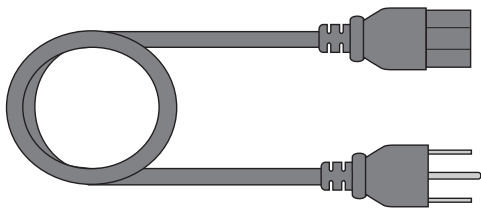
**Getting Started • Para empezar • Erste Schritte • Pour commencer**

**Package Contents**

**Contenido del paquete**

**Lieferumfang**

**Contenu de l'emballage**



### Downloads

- Universal Control for Windows® and Mac® includes
  - StudioLive software drivers
  - UC Surface remote mixing application
- Studio One Artist DAW and resources (approximately 2 GB)
- Capture™ live-recording software for Windows and Mac
- StudioLive Series III Rackmount Mixer Owner's Manual PDF
- StudioLive Software Reference Manual
- UC Surface for iPad® and Android™
- QMix™ UC for iPhone®, iPod® touch, and Android™

### Downloads

- Universal Control para Windows® y Mac® incluye
  - Drivers para software StudioLive
  - Aplicación para mezcla remota UC Surface
- Estación de trabajo de audio digital Studio One Artist y prestaciones (aproximadamente 2 GB)
- Software para grabación en vivo Capture™ para Windows y Mac
- Manual para el usuario StudioLive Serie III Mezcladoras de rack en PDF
- StudioLive Librería de software Manual de referencia
- UC Surface para iPad® y Android™
- QMix™ UC para iPhone®, iPod® touch, y Android™

### Downloads

- Universal Control für Windows® und Mac® umfasst
  - StudioLive Softwaretreiber
  - UC Surface Fernsteuersoftware für die Mischung
- Studio One Artist DAW und Ressourcen (ca. 2 GB)
- Capture™ für Live-Aufnahmen unter Windows und Mac OS
- StudioLive Series III Digitaler Rackmixer Bedienungsanleitung im PDF-Format
- StudioLive Software Library Referenzhandbuch
- UC Surface für iPad® und Android™
- QMix™ UC für iPhone®, iPod® touch und Android™

### Téléchargements

- Universal Control pour Windows® et Mac® comprenant
  - Pilotes logiciels pour StudioLive
  - Application de mixage à distance UC Surface
- Station de travail audio numérique Studio One Artist avec environ 2 Go de ressources
- Logiciel d'enregistrement live Capture™ pour Windows et Mac
- Mode d'emploi pour mélangeur numérique en rack StudioLive Série III au format PDF
- Manuel de référence de la bibliothèque de logiciels de StudioLive
- UC Surface pour iPad® et Android™
- QMix™ UC pour iPhone®, iPod® touch et Android™



Before operating your StudioLive digital mixer, you must register online for software downloads, the Owner's Manual, and instructional videos.

1. Go online to [my.presonus.com](http://my.presonus.com) and create — or log into — your My.PreSonus user account.
2. Click to register.
3. Enter your StudioLive mixer serial number.
4. Download your Windows or Mac software and Owner's Manual.
5. Install your Windows or Mac drivers and software.
6. Connect your equipment to the StudioLive mixer. Please refer to the diagrams in this Quick Start Guide and additional instructions in your Owner's Manual.
7. Watch the StudioLive Instruction video and consult your Owner's Manual for further instructions.



Antes de operar tu mezcladora digital StudioLive, debes registrarte en línea para bajar software, el manual para el usuario y videos didácticos.

1. Visita [my.presonus.com](http://my.presonus.com) y regístrate — o entra usando tu perfil de usuario My.PreSonus.
2. Haz click para registrarte.
3. Ingresa el número de serie de tu mezcladora StudioLive.
4. Baja tu software para Windows o Mac y el manual para el usuario.
5. Instala tu software y los drivers para Windows o Mac.
6. Conecta tu equipo a la mezcladora StudioLive. Por favor consulta los diagramas en esta guía rápida e instrucciones adicionales en tu manual de usuario.
7. Mira el video didáctico sobre StudioLive y consulta tu manual para el usuario para más instrucciones.



Bevor Sie Ihren StudioLive Digitalmischer verwenden können, müssen Sie sich online registrieren, um auf die Software-Downloads, die Bedienungsanleitung und Video-Tutorials zugreifen zu können.

1. Öffnen Sie die Webseite [my.presonus.com](http://my.presonus.com) und erstellen Sie ein neues Konto – oder loggen Sie sich in Ihren My.PreSonus-Konto ein.
2. Klicken Sie, um sich zu registrieren.
3. Geben Sie die Seriennummer Ihres StudioLive Mixers ein.
4. Laden Sie die Software für Windows oder Mac sowie die Bedienungsanleitung herunter.
5. Installieren Sie die Treiber und Anwendungen für Ihr Betriebssystem.
6. Schließen Sie Ihr Equipment am StudioLive Mixer an. Beachten Sie dazu bitte die Abbildung in dieser Kurzanleitung sowie die zusätzlichen Anweisungen in Ihrer Bedienungsanleitung.
7. Sehen Sie sich das StudioLive Einführungs-Video an und lesen Sie für weitere Informationen die Bedienungsanleitung.



Avant de faire fonctionner votre mélangeur numérique StudioLive, vous devez vous enregistrer en ligne pour les téléchargements de logiciels, le mode d'emploi, et des vidéos de formation.

1. Allez sur [my.presonus.com](http://my.presonus.com) et créez – ou connectez-vous à – votre compte utilisateur My.PreSonus.
2. Cliquez sur Register (enregistrer un produit).
3. Saisissez le numéro de série de votre mélangeur StudioLive.
4. Téléchargez vos logiciels pour Windows ou Mac et le mode d'emploi.
5. Installez vos pilotes et logiciels pour Windows ou Mac.
6. Branchez vos équipements au mélangeur StudioLive. Veuillez vous référer aux schémas de ce Guide de prise en main et aux instructions supplémentaires de votre mode d'emploi.
7. Regardez la vidéo d'instructions pour StudioLive et consultez votre mode d'emploi pour des instructions supplémentaires.

Mixer Overview • Características generales de la mezcladora

Übersicht über den Mixer • Vue d'ensemble du mélangeur



Front Panel

1. Mic / Line Inputs
2. Headphone output
3. Headphone level knob
4. SD Recorder
5. Mute All button
6. SD Status LED : Play
7. SD Status LED : Record
8. Control Status LED
9. Power LED

Panel frontal

1. Entradas Mic/Line (micrófonos/línea)
2. Salida para audífonos
3. Botón de nivel de audífonos
4. Grabadora SD
5. Botón Mute all (mutear todos)
6. LED de estado SD: Play (reproducir)
7. LED de estado SD: Record (grabar)
8. LED de estado Control
9. LED de encendido

Vorderseite

1. Mic/Line-Eingänge
2. Kopfhörerausgang
3. Lautstärkereger für Kopfhörer
4. SD-Recorder
5. Globale Stummschaltung
6. SD-Status-LED : Wiedergabe
7. SD-Status-LED : Aufnahme
8. Control-Status-LED
9. Power-LED

Face avant

1. Entrées micro/ligne
2. Sortie casque
3. Volume du casque
4. Enregistreur sur carte SD
5. Coupure du son
6. Voyant de carte SD : lecture
7. Voyant de carte SD : enregistrement
8. Voyant de contrôle
9. Voyant d'alimentation



Rear Panel

1. Rear Panel Mic/Line Inputs
2. RCA Inputs
3. Main Outputs
4. Mix Outputs
5. Audio Network Connection
6. Control Network Connection
7. USB 2.0 Connection
8. Power In
9. Power Switch

Panel posterior

1. Entradas Mic/Line (micrófonos/línea) del panel posterior
2. Entradas RCA
3. Salidas principales
4. Salidas de mezcla
5. Conexión a red de audio
6. Conexión a red de control
7. Conexión USB 2.0
8. Entrada de alimentación
9. Interruptor de encendido

Rückseite

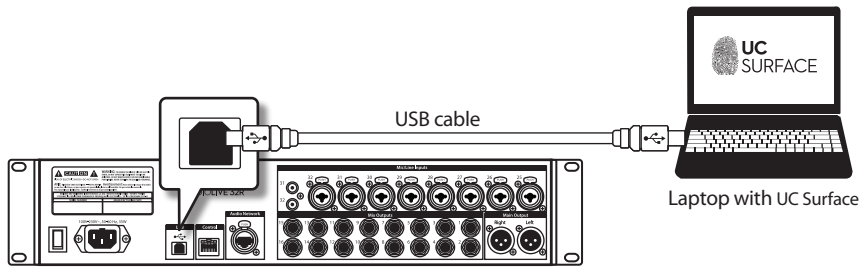
1. Rückseitige Mic/Line-Eingänge
2. Cinch-Eingänge
3. Main-Ausgänge
4. Mix-Ausgänge
5. Audio-Netzwerk-Port
6. Control-Port
7. USB 2.0 Port
8. Netzbuchse
9. Netzschalter

Face arrière

1. Entrées micro/ligne de la face arrière
2. Entrées RCA
3. Sorties principales
4. Sorties de mixage
5. Connexion au réseau audio
6. Connexion au réseau de contrôle
7. Connexion USB 2.0
8. Entrée d'alimentation
9. Interrupteur d'alimentation

## Connect to UC Surface: USB

The most direct method of connecting to UC Surface is to install it on a Mac or Windows computer and connect a USB cable from your mixer to your computer:

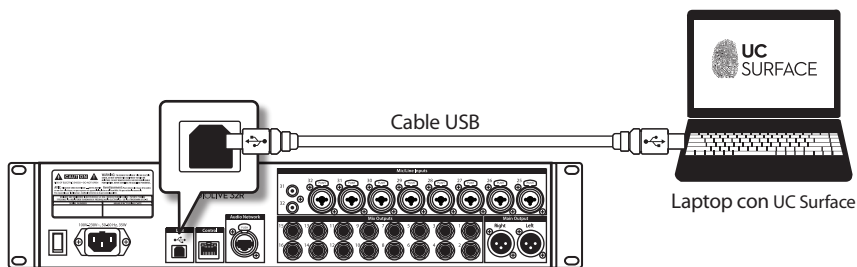


1. Once connected, launch Universal Control.
2. Click on your mixer's icon to launch UC Surface.

Review the StudioLive Software Library Manual for more information on using UC Surface with your Series III Rack Mixer.

## Conexión a UC Surface: USB

El método más directo para conectarte con UC Surface es instalarlo en una computadora Mac o Windows y conectar un cable USB desde tu mezcladora a tu computadora:



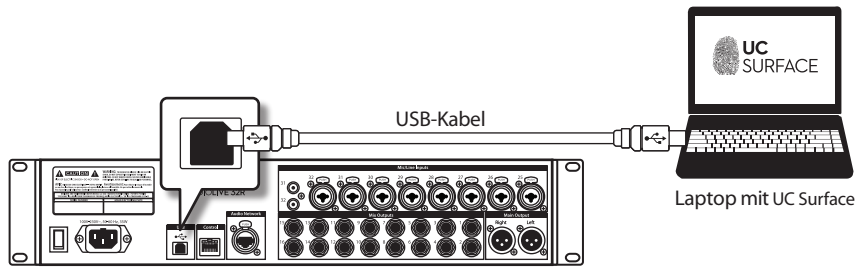
1. Una vez conectado, lanza Universal Control.
2. Da clic en el ícono de tu mezcladora para lanzar UC Surface.

Consulta el manual de la librería de software de StudioLive para obtener más información acerca de cómo usar UC Surface con tu mezcladora montable en rack Series III.



## Connect to UC Surface: USB

Für die direkteste Verbindung zwischen UC Surface und dem Mixer, installieren Sie die Software auf einem Mac oder Windows-Computer und schließen den Mixer mit einem USB-Kabel an den Computer an.

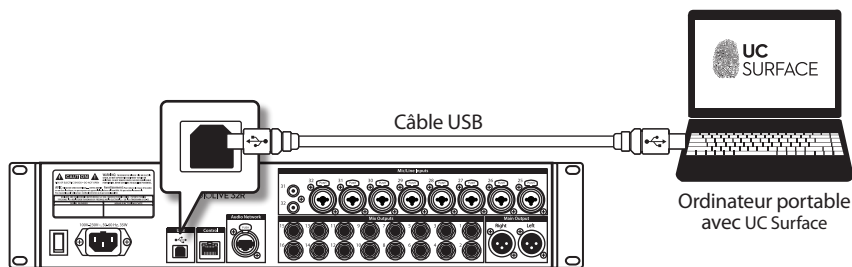


1. Sobald die Verbindung hergestellt ist, starten Sie Universal Control.
2. Klicken Sie auf das Symbol Ihres Mixers, um UC Surface zu starten.

Weitere Informationen zur Steuerung Ihres Series III Mixers mit UC Surface finden Sie im Handbuch zur StudioLive Software Library.

## Connexion à UC Surface : USB

La méthode de connexion la plus directe à UC Surface consiste à installer ce dernier sur un ordinateur Mac ou Windows et à raccorder votre mélangeur à votre ordinateur au moyen d'un câble USB :

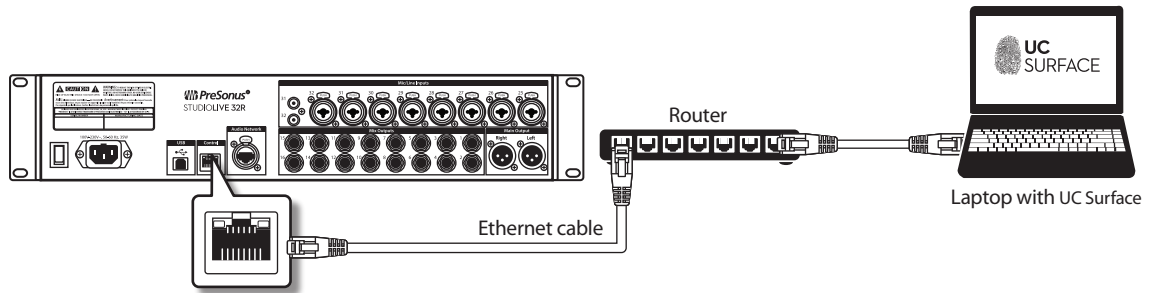


1. Une fois le branchement fait, lancez Universal Control.
2. Cliquez sur l'icône de votre mélangeur pour lancer UC Surface.

Consultez le Manuel de référence de la bibliothèque de logiciels de StudioLive pour plus d'informations sur l'utilisation d'UC Surface avec votre mélangeur en rack de la série III.

## Connect to UC Surface: Ethernet

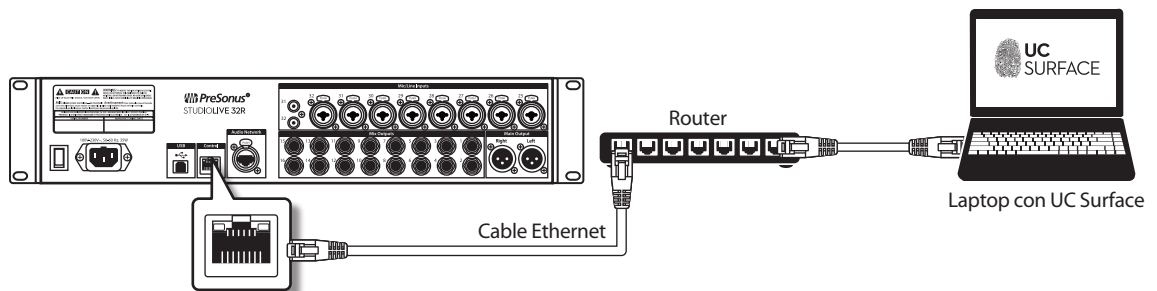
Your StudioLive Series III Rack Mixer can also communicate with UC Surface over a standard LAN network. To configure this, you will need a wireless router, your mixer, and your computer or mobile device:



1. Connect standard CAT5e or CAT6 Ethernet cables from your computer's Ethernet port to an Ethernet router, and from the router to the Control port on the StudioLive's rear panel.
2. Launch Universal Control on the computer (macOS or Windows) that is connected to the router.
3. When Universal Control launch window appears. Click or tap on your mixer's icon to launch UC Surface. For more information on UC Surface, see the StudioLive Software Library Reference Manual.

## Conexión a UC Surface: Ethernet

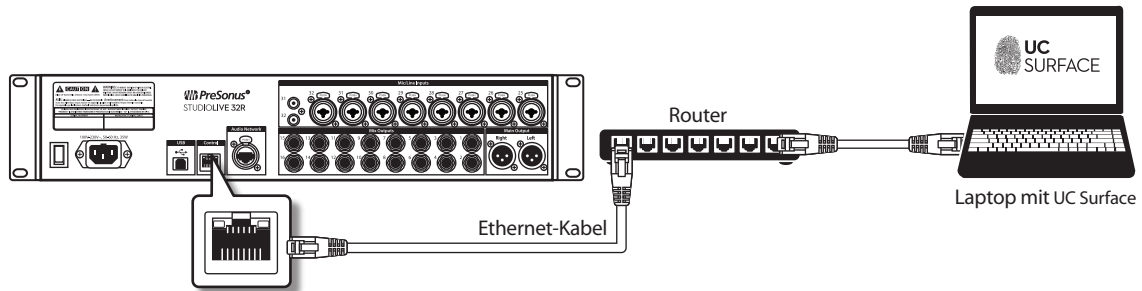
Tu mezcladora montable en rack StudioLive Series III también se puede comunicar con UC Surface mediante una red LAN estándar. Para realizar esta configuración, necesitarás un router inalámbrico, tu mezcladora y tu computadora o dispositivo móvil.



1. Conecta un cable Ethernet estándar CAT5e o CAT6 del puerto de Ethernet de tu computadora a un router de Ethernet, y del router al puerto de Control en el panel posterior de la mezcladora StudioLive.
2. Lanza Universal Control en la computadora (macOS o Windows) que está conectada al router.
3. Cuando aparezca la ventana de lanzamiento de Universal Control, da clic o un toque al ícono de tu mezcladora para lanzar UC Surface.
4. Para obtener más información acerca de UC Surface, consulta el manual de la librería de software de StudioLive.

## Verbindung mit UC Surface: Ethernet

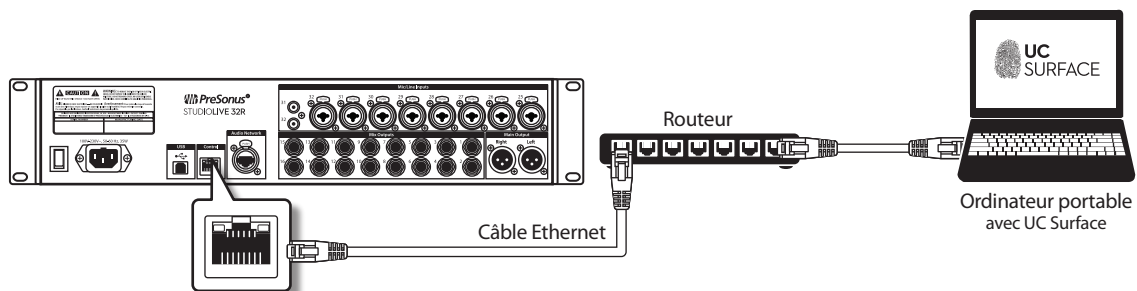
Die Kommunikation zwischen Ihrem StudioLive Series III Rackmixer und UC Surface kann auch über ein herkömmliches LAN erfolgen. Sie benötigen dazu einen Router, den Mixer sowie Ihren Computer.



1. Verbinden Sie den Netzwerk-Port Ihres Computers und den Control-Port auf der Rückseite Ihres StudioLive über herkömmliche CAT5e- oder CAT6-Netzwerkkabel mit einem Netzwerkrouter.
2. Starten Sie Universal Control auf dem Computer (macOS oder Windows), der mit dem Router verbunden ist.
3. Nun wird das Fenster von Universal Control eingeblendet. Klicken/Tippen Sie auf das Symbol Ihres Mixers, um UC Surface zu starten. Weitere Informationen zu UC Surface finden Sie im StudioLive Software Library Referenzhandbuch.

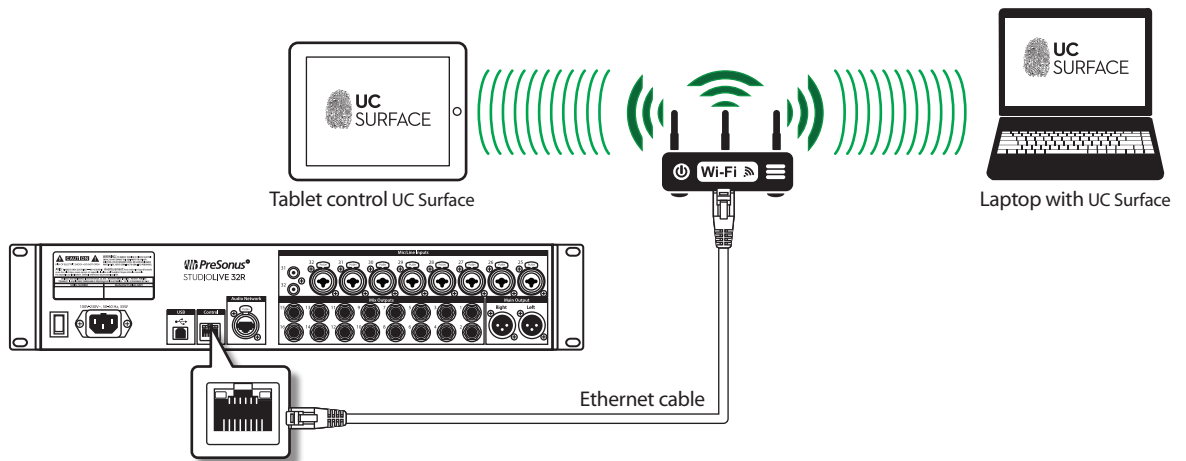
## Connexion à UC Surface : Ethernet

Votre mélangeur en rack StudioLive Série III peut également communiquer avec UC Surface via un réseau local (LAN) standard. Pour cette configuration, il vous faudra un routeur sans fil, votre mélangeur, et votre ordinateur ou appareil mobile :



1. Branchez des câbles Ethernet CAT5e ou CAT6 standard entre le port Ethernet de votre ordinateur et un routeur Ethernet, ainsi qu'entre le routeur et le port Control de la face arrière du StudioLive.
2. Lancez Universal Control sur l'ordinateur (macOS ou Windows) connecté au routeur.
3. Quand la fenêtre de lancement d'Universal Control apparaît, touchez l'icône de votre mélangeur ou cliquez dessus pour lancer UC Surface. Pour plus d'informations sur UC Surface, veuillez consulter le Manuel de référence de la bibliothèque de logiciels de StudioLive.

## Connect to UC Surface: Wireless



1. Connect a standard CAT5e or CAT6 Ethernet cable from the Control port on the StudioLive's rear panel to an available port on your wireless router.
2. Connection your computer, iPad®, or Android™ device to the wireless router's network.

### macOS and Windows:

1. Launch Universal Control on the computer that is networked to the router.
2. When the Universal Control launch window appears. Click or tap on your mixer's icon to launch UC Surface.
3. Click on the Settings button in the upper right hand corner of the screen to enable device permissions.



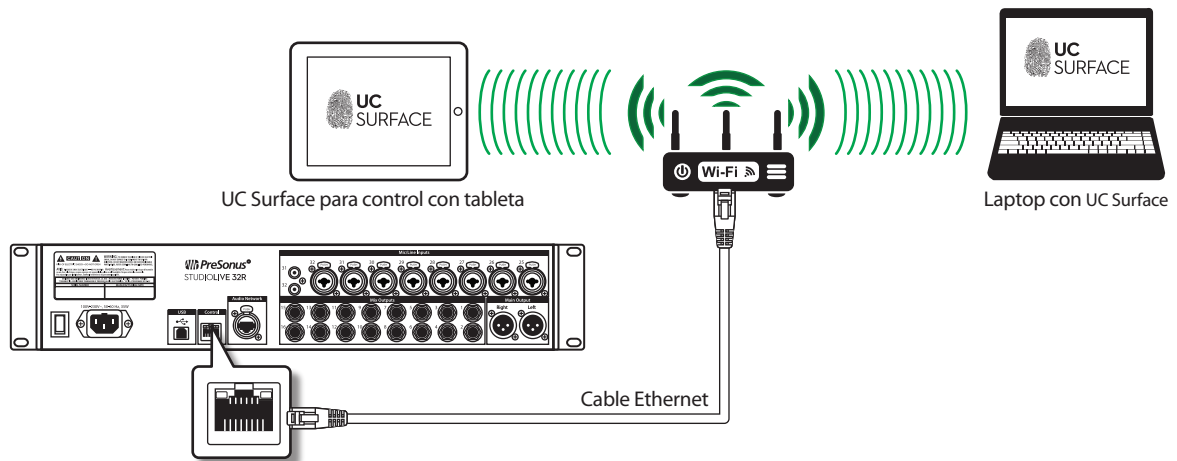
### iPad and Android:

1. Download UC Surface from the Apple App or Google Play store
2. Launch UC Surface
3. Tap on your mixer's icon to start controller your mixer.
4. Click on the Settings button in the upper right hand corner of the screen to enable device permissions.



For more information on UC Surface, *see the StudioLive Software Library Reference Manual.*

## Conexión a UC Surface: Inalámbrico



1. Conecta un cable Ethernet estándar CAT5e o CAT6 del puerto de Control en el panel posterior de la mezcladora StudioLive a un puerto disponible en tu router inalámbrico.
2. Conecta tu computadora, iPad® o dispositivo Android™ a la red del router inalámbrico.

### macOS y Windows:

1. Lanza Universal Control en la computadora que está en red con el router.
2. Cuando aparezca la ventana de lanzamiento de Universal Control, da clic o un toque al ícono de tu mezcladora para lanzar UC Surface.
3. Da clic en el botón de Settings en la esquina superior derecha de la pantalla para habilitar los permisos del dispositivo.

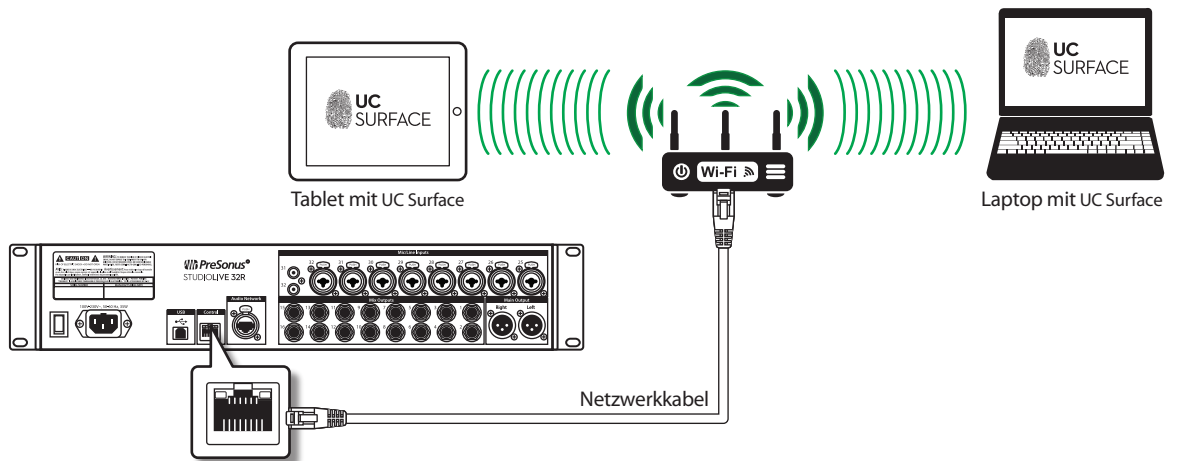


### iPad y Android:

1. Descarga UC Surface de la tienda Apple App o Google Play.
2. Lanza UC Surface.
3. Da un toque al ícono de tu mezcladora para iniciar el Control de tu mezcladora.
4. Da clic en el botón de Settings en la esquina superior derecha de la pantalla para habilitar los permisos del dispositivo.

Para obtener más información acerca de UC Surface, *consulta el manual de la librería de software de StudioLive.*

## Verbindung mit UC Surface: WLAN



1. Verbinden Sie den Control-Port auf der Rückseite Ihres StudioLive mit einem herkömmlichen CAT5e- oder CAT6-Netzwerkkabel mit einem freien Port Ihres WLAN-Routers.
2. Verbinden Sie Ihren Computer, Ihr iPad® oder Android™-Gerät mit dem Netzwerk Ihres WLAN-Routers.

### macOS und Windows:

1. Starten Sie Universal Control auf dem Computer, der mit dem Router verbunden ist.
2. Nun wird das Fenster von Universal Control eingeblendet. Klicken/Tippen Sie auf das Symbol Ihres Mixers, um UC Surface zu starten.
3. Klicken/Tippen Sie auf die Einstellungen-Schaltfläche in der rechten oberen Ecke von UC Surface, um die Geräteeinstellungen einzublenden.



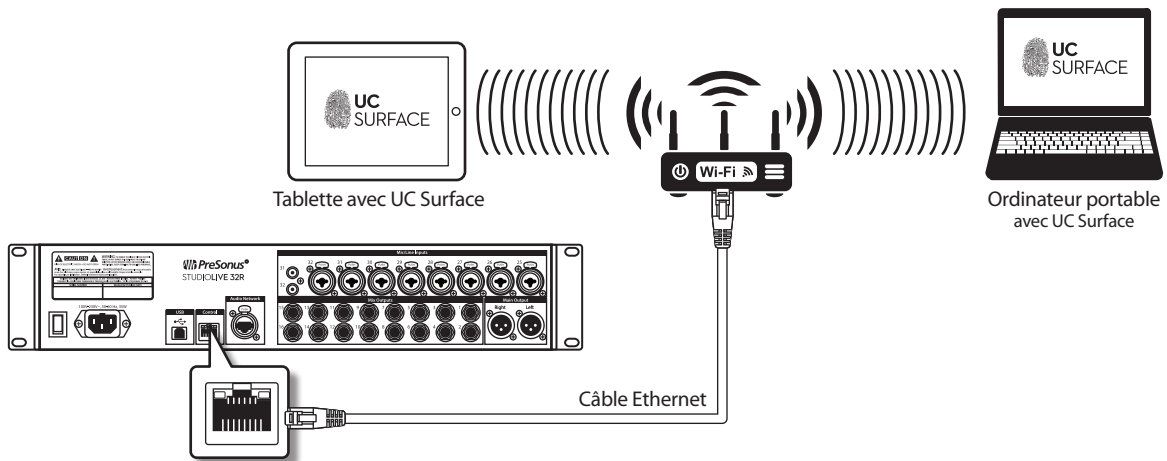
### iPad und Android:

1. Laden Sie UC Surface über den Apple App Store oder Google Play herunter.
2. Starten Sie UC Surface.
3. Tippen Sie auf das Symbol Ihres Mixers, um die Steuerung Ihres Mixers zu übernehmen.
4. Klicken/Tippen Sie auf die Einstellungen-Schaltfläche in der rechten oberen Ecke von UC Surface, um die Geräteeinstellungen einzublenden.



For more information on UC Surface, *see the StudioLive Software Library Reference Manual.*

## Connexion à UC Surface : sans fil



1. Branchez un câble Ethernet CAT5e ou CAT6 standard entre le port Control de la face arrière du StudioLive et un port disponible sur votre routeur sans fil.
2. Connectez votre ordinateur, iPad®, ou appareil Android™ au réseau du routeur sans fil.

### macOS et Windows :

1. Lancez Universal Control sur l'ordinateur connecté en réseau au routeur.
2. Quand la fenêtre de lancement d'Universal Control apparaît, touchez l'icône de votre mélangeur ou cliquez dessus pour lancer UC Surface.
3. Cliquez sur le bouton Réglages dans le coin supérieur droit de l'écran pour activer les autorisations de périphérique.



### iPad et Android :

1. Téléchargez UC Surface depuis l'Apple App Store ou Google Play Store.
2. Lancez UC Surface.
3. Touchez l'icône de votre mélangeur pour commencer à contrôler ce dernier.
4. Cliquez sur le bouton Réglages dans le coin supérieur droit de l'écran pour activer les autorisations de périphérique.



Pour plus d'informations sur UC Surface, voir le *Manuel de référence de la bibliothèque de logiciels de StudioLive*.

## Firmware updates • Actualizaciones de Firmware • Firmware-Aktualisierungen Mises à jour du firmware

### From UC Surface

Firmware updates can be done from UC Surface using a Mac or Windows computer. You will require the following:

1. The latest version of UC Surface running on your Mac or Windows computer.
2. An active Internet connection.
3. Your computer, networked to the mixer (wired or wireless connection, including USB).
4. Your mixer, powered on.

### Desde UC Surface

Las actualizaciones de firmware se pueden hacer desde UC Surface usando una computadora Mac o Windows. Deberás tener lo siguiente:

1. La versión más reciente de UC Surface corriendo en tu computadora Mac o Windows.
2. Una conexión de Internet activa.
3. Tu computadora, conectada a la mezcladora (por medio de una conexión inalámbrica o por medio de un cable, incluyendo USB).
4. Tu mezcladora, prendida.

### Über UC Surface

Die Firmware lässt sich mit UC Surface von einem Mac oder Windows-Computer aus durchführen. Dazu wird Folgendes benötigt:

1. Aktuelle Version von UC Surface für Mac oder Windows.
2. Internet-Verbindung.
3. Verbindung zwischen Ihrem Computer und dem Mixer (über LAN, WLAN oder USB).
4. Der Mixer ist eingeschaltet.

### Depuis UC Surface

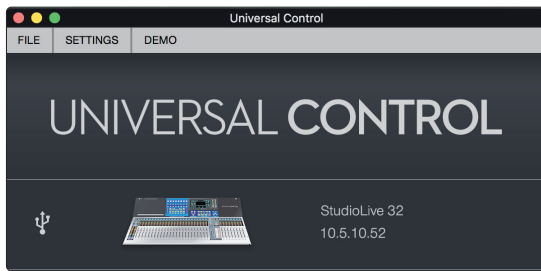
Les mises à jour de firmware peuvent se faire à partir d'UC Surface en utilisant un ordinateur Mac ou Windows. Il vous faudra :

1. La dernière version d'UC Surface fonctionnant sur votre ordinateur Mac ou Windows.
2. Une connexion Internet active.
3. Votre ordinateur, connecté en réseau au mélangeur (avec ou sans fil, y compris par USB).
4. Votre mélangeur, sous tension.



## To update your mixer firmware from UC Surface:

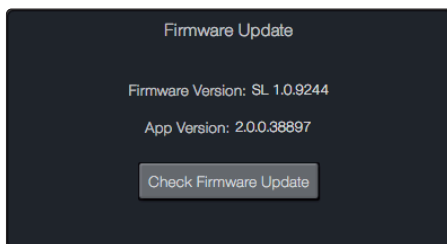
1. Launch Universal Control and connect to your mixer to open the UC Surface application.



2. In UC Surface, open the Device Settings by selecting the gear icon in the top right of the screen.



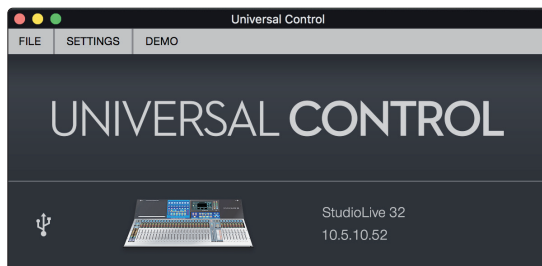
3. In the Device Settings view you'll see a section for Firmware. Press the "Check for new firmware" button.



4. If there is new firmware available, you'll be asked if you'd like to install it now.
5. If you choose "yes," UC Surface will download the latest firmware and install it on your mixer.
6. When the installation is complete, you'll be prompted to restart your mixer.

## Para actualizar el firmware de tu mezcladora desde UC Surface:

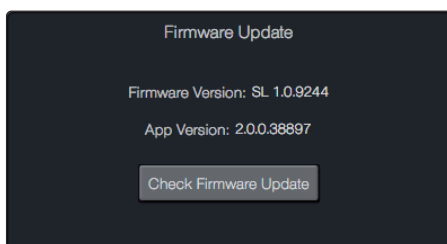
1. Inicia Universal Control y conéctate a tu mezcladora para abrir la aplicación UC Surface.



2. En UC Surface, abre las configuraciones del dispositivo seleccionando el ícono de equipo en la parte superior derecha de la pantalla.



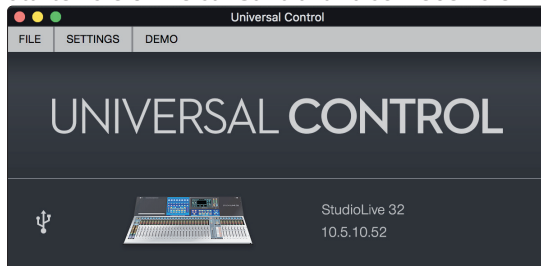
3. .En la vista de configuraciones de dispositivo (Device Settings) verás una sección para firmware. Oprime el botón que dice "Check for new firmware".



4. Si hay nuevo firmware disponible, el sistema te preguntará si lo quieres instalar ahora.
5. Si eliges sí ("yes") UC Surface bajará el firmware más reciente y lo instalará en tu mezcladora.
6. Cuando esté completa la instalación, se te pedirá que reinicies tu mezcladora.

## So aktualisieren Sie die Firmware Ihres Mixers über UC Surface:

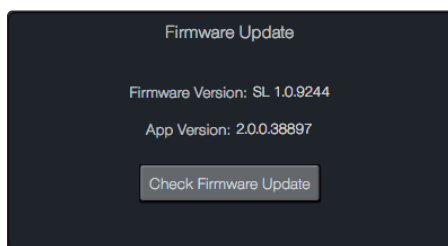
1. Starten Sie Universal Control und schließen Sie Ihren Mixer an, um UC Surface zu öffnen.



2. Klicken/Tippen Sie in UC Surface rechts oben auf die Schaltfläche für die Geräteeinstellungen.



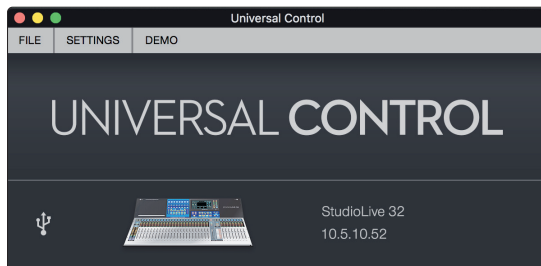
3. In den Geräteeinstellungen gibt es einen Firmware-Bereich. Klicken/Tippen Sie auf die Schaltfläche „Auf Firmware-Update prüfen“.



4. Sofern eine neue Firmware zur Verfügung steht, werden Sie gefragt, ob Sie diese jetzt installieren möchten.
5. Wenn Sie diese Frage mit „Ja“ beantworten, wird die aktuelle Firmware heruntergeladen und installiert.
6. Nach Abschluss der Installation müssen Sie Ihren Mixer neu starten.

## Pour mettre à jour le firmware de votre mélangeur depuis UC Surface :

1. Lancez Universal Control et connectez-vous à votre mélangeur pour ouvrir l'application UC Surface.



2. Dans UC Surface, ouvrez Réglages unité en sélectionnant l'icône de roue dentée en haut à droite de l'écran.



3. Dans l'onglet Réglages unité, vous verrez une section pour le firmware. Pressez le bouton « Vérifier MàJ firmware ».



4. Si un nouveau firmware est disponible, il vous sera demandé si vous souhaitez l'installer maintenant.
5. Si vous choisissez « Oui », UC Surface télécharge la dernière version du firmware et l'installe sur votre mélangeur.
6. Quand l'installation est terminée, il vous est demandé de faire redémarrer votre mélangeur.

©2022 PreSonus Audio Electronics, Inc. All Rights Reserved.

AudioBox USB, Capture, CoActual, EarMix, Eris, FaderPort, FireStudio, MixVerb, Notion, PreSonus, PreSonus AudioBox, QMix, RedLightDist, SampleOne, Sceptre, StudioLive, Temblor, Tricomp, and WorxAudio are registered trademarks of PreSonus Audio Electronics, Inc.

Studio One is a registered trademark of PreSonus Software Ltd.

Mac, macOS, iOS, and iPadOS are registered trademarks of Apple, Inc., in the U.S. and other countries. Windows is a registered trademark of Microsoft, Inc., in the U.S. and other countries.

ASIO is a trademark and software of Steinberg Media Technologies GmbH. VST is a trademark of Steinberg Media Technologies GmbH.

Other product names mentioned herein may be trademarks of their respective companies.

All specifications subject to change without notice... except the recipe, which is a classic.



# StudioLive™ Series III Rack Mixers

Rackmount Digital Mixing  
and Remote I/O System with AVB

## Quick Start Guide



### Mezcladoras montables en rack

#### StudioLive™ Series III

Mezcladoras digitales montables en rack para presentaciones  
en vivo/grabación

Guía de inicio rápido

#### StudioLive™ Series III Rackmixer

Rackfähige Digitalmixer für den Live- und Studioeinsatz  
Kurzanleitung

#### StudioLive™ Série III – Mélangeurs en rack

Mélangeurs numériques de sonorisation et d'enregistrement en rack  
Guide de prise en main



Baton Rouge • USA  
[www.presonus.com](http://www.presonus.com)

Part# 70-22000056-C