

Millenium ^{Drums}

MPS-150

E-Drum-Set

Thomann GmbH
Hans-Thomann-Straße 1
96138 Burgebrach
Deutschland
Telefon: +49 (0) 9546 9223-0
Internet: www.thomann.de

16.04.2025, ID: 360221 (V3)

Inhaltsverzeichnis

1	Allgemeine Hinweise.....	5
1.1	Symbole und Signalwörter.....	5
2	Sicherheitshinweise.....	6
3	Lieferumfang.....	7
4	Zusammenbau.....	8
5	Umweltschutz.....	12




1 Allgemeine Hinweise

Dieses Dokument enthält wichtige Hinweise zum sicheren Betrieb des Produkts. Lesen und befolgen Sie die angegebenen Sicherheitshinweise und Anweisungen. Bewahren Sie das Dokument zum späteren Nachschlagen auf. Sorgen Sie dafür, dass es allen Personen zur Verfügung steht, die das Produkt verwenden. Sollten Sie das Produkt verkaufen, achten Sie bitte darauf, dass der Käufer dieses Dokument erhält.

Unsere Produkte und Dokumentationen unterliegen einem Prozess der kontinuierlichen Weiterentwicklung. Daher bleiben Änderungen vorbehalten. Bitte informieren Sie sich in der aktuellsten Version der Dokumentation, die für Sie unter www.thomann.de bereitliegt.

1.1 Symbole und Signalwörter

In diesem Abschnitt finden Sie eine Übersicht über die Bedeutung der Symbole und Signalwörter, die in diesem Dokument verwendet werden.

Signalwort	Bedeutung
GEFAHR!	Diese Kombination aus Symbol und Signalwort weist auf eine unmittelbar gefährliche Situation hin, die zum Tod oder zu schweren Verletzungen führt, wenn sie nicht gemieden wird.
WARNUNG!	Diese Kombination aus Symbol und Signalwort weist auf eine möglicherweise gefährliche Situation hin, die zum Tod oder zu schweren Verletzungen führen kann, wenn sie nicht gemieden wird.
VORSICHT!	Diese Kombination aus Symbol und Signalwort weist auf eine möglicherweise gefährliche Situation hin, die zu geringfügigen oder leichten Verletzungen führen kann, wenn sie nicht gemieden wird.
HINWEIS!	Diese Kombination aus Symbol und Signalwort weist auf eine möglicherweise gefährliche Situation hin, die zu Sach- und Umweltschäden führen kann, wenn sie nicht gemieden wird.
Warnzeichen	Art der Gefahr
	Warnung vor einer Gefahrenstelle.

2 Sicherheitshinweise

GEFAHR!

Erstickungs- und Verletzungsgefahr für Kinder!

An Verpackungsmaterialien und Kleinteilen können Kinder ersticken. Beim Umgang mit dem Gerät können Kinder sich verletzen. Lassen Sie Kinder niemals mit Verpackungsmaterial und dem Gerät spielen. Bewahren Sie Verpackungsmaterial niemals in der Reichweite von Babys und Kleinkindern auf. Entsorgen Sie Verpackungsmaterial bei Nichtgebrauch stets ordnungsgemäß. Lassen Sie Kinder das Gerät nicht unbeaufsichtigt benutzen! Halten Sie Kleinteile von Kindern fern und achten Sie darauf, dass sich keine Kleinteile vom Gerät (z. B. Bedienknöpfe) lösen, mit denen sie spielen könnten.

WARNUNG!

Mögliche Gehörschäden bei Verwendung von Lautsprechern oder Kopfhörern mit hoher Lautstärke!

Bei angeschlossenen Lautsprechern oder Kopfhörern kann das Gerät Lautstärken erzeugen, die zu vorübergehender oder permanenter Beeinträchtigung des Gehörs führen können. Über einen längeren Zeitraum können auch scheinbar unkritische Pegel Hörschäden verursachen. Betreiben Sie das Gerät nicht ununterbrochen mit hoher Lautstärke. Reduzieren Sie die Lautstärke sofort, falls Ohrgeräusche oder Ausfälle des Gehörs auftreten sollten.

HINWEIS!

Beschädigung des Geräts bei Betrieb unter ungeeigneten Umgebungsbedingungen!

Wenn das Gerät unter ungeeigneten Umgebungsbedingungen betrieben wird, kann es beschädigt werden. Betreiben Sie das Gerät ausschließlich in Innenräumen im Rahmen der Umgebungsbedingungen, die im Kapitel „Technische Daten“ der Bedienungsanleitung angegeben sind. Vermeiden Sie den Einsatz in Umgebungen mit direkter Sonneneinstrahlung, starkem Schmutz und starken Vibrationen. Vermeiden Sie den Einsatz in Umgebungen mit starken Temperaturschwankungen. Bei unvermeidlichen Temperaturschwankungen (z. B. nach dem Transport bei niedrigen Außentemperaturen) schalten Sie das Gerät nicht sofort ein. Setzen Sie das Gerät niemals Flüssigkeiten oder Feuchtigkeit aus. Versetzen Sie das Gerät während des Gebrauchs nicht an einen anderen Ort. In Umgebungen mit erhöhtem Schmutzaufkommen (z. B. durch Staub, Rauch, Nikotin, Nebel): Lassen Sie das Gerät regelmäßig von qualifiziertem Fachpersonal reinigen, um Schäden durch Überhitzung und andere Fehlfunktionen zu vermeiden.

HINWEIS!

Beschädigung des externen Netzteils durch hohe Spannungen!

Das Gerät wird von einem externen Netzteil mit Strom versorgt. Das externe Netzteil kann durch den Betrieb mit falscher Spannung oder durch auftretende hohe Spannungsspitzen beschädigt werden. Überspannungen können in ungünstigen Fällen auch zu einem Verletzungsrisiko und zu Bränden führen. Stellen Sie sicher, dass die Spannungsangabe auf dem externen Netzteil mit dem örtlichen Stromversorgungsnetz übereinstimmt, bevor Sie das Netzteil einstecken. Betreiben Sie das externe Netzteil ausschließlich an fachgerecht installierten Netzsteckdosen, die mit einem Fehlerstromschutzschalter (FI) abgesichert sind. Stellen Sie sicher, dass der Stecker des Netzkabels jederzeit leicht zugänglich ist, wenn dieser die einzige Vorrichtung darstellt, um das Gerät sicher vom Stromversorgungsnetz zu trennen. Trennen Sie das externe Netzteil bei aufziehenden Gewittern und bei längerer Nichtbenutzung vorsorglich vom Stromversorgungsnetz.

HINWEIS!

Mögliche Fleckenbildung durch Weichmacher in Gummifüßen!

Der enthaltene Weichmacher in den Gummifüßen dieses Produkts kann unter Umständen mit der Beschichtung des Untergrunds reagieren und nach einiger Zeit dunkle Schatten hinterlassen, die sich nicht wieder entfernen lassen. Benutzen Sie ggf. eine geeignete Unterlage oder Filzgleiter, damit die Gummifüße des Geräts nicht in direkten Kontakt mit dem Untergrund kommen.

3 Lieferumfang



Überprüfen Sie vor dem Aufbau Ihres E-Drum-Sets die Vollständigkeit der Lieferung anhand der folgenden Liste.

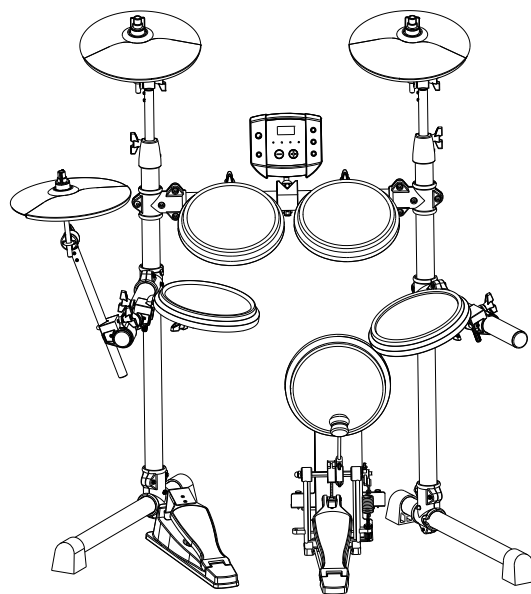
E-Drum-Set Millenium MPS-150

- E-Drum Modul Millenium MPS-150
- Rack mit Halterungen für Pads
- Hi-Hat-Controller
- Fußmaschine (komplett)
- Anschlusskabel für Pads
- Netzadapter
- Pads:
 - 1 × Hi-Hat
 - 1 × Ride
 - 1 × Crash
 - 3 × Tom
 - 1 × Snare
- 4 × Befestigungswinkel für Tom-Pads und Drum-Modul
- 1 × Befestigungswinkel für Snare-Pad
- 3 × Halterungen für Cymbals
- 2 × Handschrauben
- 1 × Satz Drumsticks
- Drum Key
- Bedienungsanleitung E-Drum Modul
- Aufbauanleitung E-Drum-Set

4 Zusammenbau

Übersicht

Lösen Sie die Schrauben der einzelnen Klemmen vor dem Zusammenstecken der Rohre. Montieren Sie die verschiedenen Elemente in der angegebenen Reihenfolge. Die Positionen der Pads, Cymbals usw. gehen aus der folgenden Übersicht hervor.



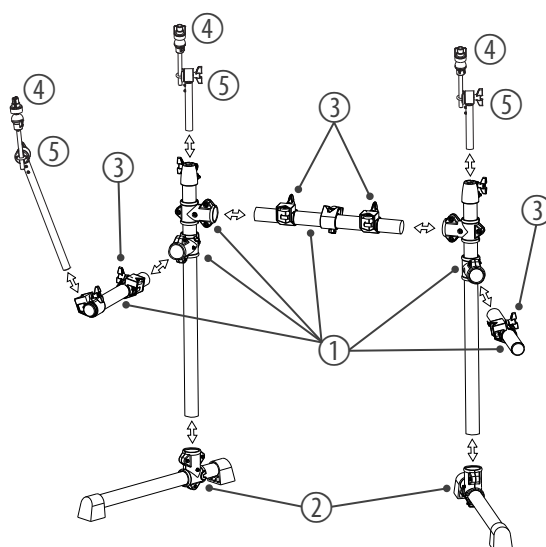
Aufbau des Racks

VORSICHT!

Schnittgefahr an den Händen durch scharfe Kanten bei der Montage!

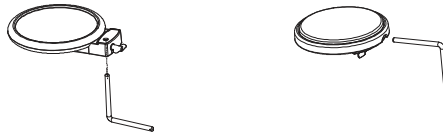
An Werkzeugen, Schrauben und Bauteilen können scharfe Kanten vorhanden sein, an denen beim Zusammenbau Schnittgefahr besteht.

Achten Sie beim Zusammenbau und beim Verschrauben der Einzelteile auf scharfe Kanten. Tragen Sie ggf. Schutzhandschuhe.



1	Richten Sie die Halterungen für das Verbindungsrohr und die zwei Seitenarme des Racks in der Höhe und entsprechend der gewünschten Spielposition aus. Setzen Sie das Verbindungsrohr und die zwei Seitenarme in die Halterungen ein und ziehen Sie anschließend alle Befestigungsschrauben an.
2	Positionieren Sie die beiden Fußteile auf dem Boden und stecken Sie die beiden Seitenrohre des Racks in die vorgesehenen Befestigungsklemmen. Achten Sie darauf, dass die Enden der Seitenrohre am Boden aufliegen. Ziehen Sie anschließend die Befestigungsschrauben an.
3	Positionieren Sie die Befestigungsklemmen für die einzelnen Pads. Ziehen Sie anschließend die Befestigungsschrauben an. Drehen Sie die Winkelstücke in die richtige Position für die Montage der Pads. Ziehen Sie anschließend die Befestigungsschrauben an.
4	Setzen Sie die Halterungen für das Crash-, das Ride- und das Hi-Hat-Pad in die vorgesehenen Befestigungsklemmen am Rack. Fixieren Sie die Halterungen mit Hilfe der Befestigungsschrauben in der gewünschten Höhe.
5	Lösen Sie die Fixierschrauben an den Gelenken der Halterungen und drehen Sie die Halterungen in die gewünschten Spielpositionen. Ziehen Sie anschließend die Fixierschrauben wieder fest.

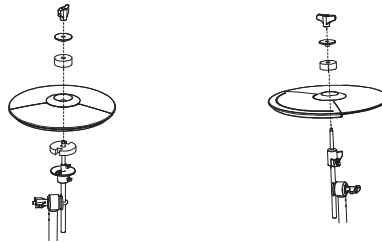
Pads am Rack befestigen



1. ► Befestigen Sie die mitgelieferten L-Stücke an den Pads. Ziehen Sie die Flügelmuttern an den Pads zunächst handfest an.
2. ► Schieben Sie dann die Kunststoffenden der L-Stücke auf Anschlag in die vorgesehenen Klemmen am Rack.
3. ► Richten Sie die Pads am Rack nach Ihren Bedürfnissen aus und ziehen Sie die Flügelmutter der Padhalterungen und die Schrauben der Pad-Klemmen am Rack anschließend gleichmäßig fest.

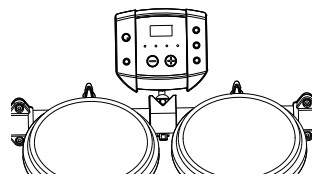
Cymbals am Rack befestigen

1. ► Setzen Sie die drei Cymbal-Halter wie dargestellt in die vorgesehenen Klemmen am Rack.
2. ► Ziehen Sie die Schrauben an den Klemmen gleichmäßig fest.



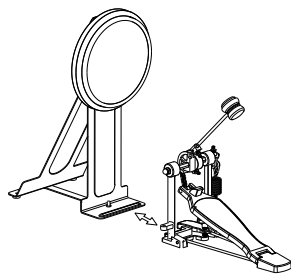
3. ► Schrauben Sie die Flügelmutter an den Cymbal-Haltern ab und nehmen Sie die Filzscheiben von den Haltern.
4. ► Setzen Sie die Cymbals wie in der Abbildung dargestellt auf die Halter.
5. ► Setzen Sie die Filzscheiben auf und befestigen Sie die Cymbals mit den zugehörigen Flügelmutter auf den Haltern.

E-Drum Modul am Rack befestigen



1. ► Setzen Sie das E-Drum Modul auf Anschlag in die freie Klemme des Verbindungsrohrs.
2. ► Richten Sie das E-Drum Modul aus und ziehen Sie die Flügelmutter der Klemme fest.

Fußmaschine aufbauen



1. Rasten Sie die beiden Metallstangen in die vorgesehenen Bohrungen am Gestell der Fußmaschine ein.
2. Setzen Sie den Schlägel in die vorgesehene Bohrung am Drehkopf der Fußmaschine und ziehen Sie die Klemme mit dem Drum-Schlüssel fest.

Bassdrum und Hi-Hat

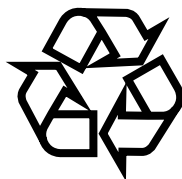
1. Platzieren Sie das Bassdrum-Pad mittig unter dem Rack. Positionieren Sie die Fußmaschine mittig vor dem Pad.
2. Platzieren Sie das Hi-Hat-Pedal links vom Bassdrum-Pad.

Einrichten und Verkabeln

Richten Sie das Rack, die Pads und die Cymbals nach Ihren Bedürfnissen ein. Positionieren Sie zuletzt die Fußmaschine und den Hi-Hat-Controller vor dem Rack und verkabeln Sie alle Trigger mit dem E-Drum Modul.

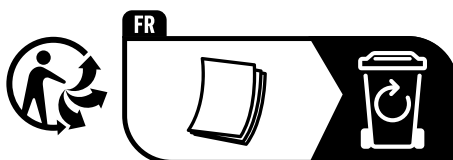
5 Umweltschutz

Entsorgung des Verpackungsmaterials



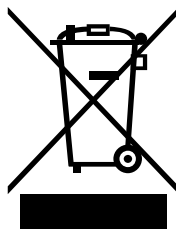
Für die Verpackungen wurden umweltverträgliche Materialien gewählt, die einer normalen Wiederverwertung zugeführt werden können. Sorgen Sie dafür, dass Kunststoffhüllen, Verpackungen etc. ordnungsgemäß entsorgt werden.

Werfen Sie diese Materialien nicht einfach weg, sondern sorgen Sie dafür, dass sie einer Wiederverwertung zugeführt werden. Beachten Sie die Hinweise und Kennzeichen auf der Verpackung.



Beachten Sie den Entsorgungshinweis zur Dokumentation in Frankreich.

Entsorgung Ihres Altgeräts



Dieses Produkt unterliegt der europäischen Richtlinie über Elektro- und Elektronik-Altgeräte (WEEE-Richtlinie – Waste Electrical and Electronic Equipment) in ihrer jeweils aktuell gültigen Fassung.

Entsorgen Sie Ihr Altgerät nicht mit dem normalen Hausmüll, sondern führen Sie es einer kontrollierten Entsorgung über einen zugelassenen Entsorgungsbetrieb oder über Ihre kommunale Entsorgungseinrichtung zu. Setzen Sie sich im Zweifelsfall mit Ihrer Entsorgungseinrichtung in Verbindung. Auch eine Rückgabe im Handel ist möglich, sofern der Vertreiber die Rücknahme freiwillig anbietet oder gesetzlich dazu verpflichtet ist. Beachten Sie dabei die in Ihrem Land geltenden Vorschriften. Nutzen Sie darüber hinaus die Möglichkeit der unentgeltlichen Rücknahme Ihres Altgeräts durch die Thomann GmbH. Erkundigen Sie sich über die aktuellen Gegebenheiten unter www.thomann.de.

Eine fachgerechte Entsorgung schützt die Umwelt sowie die Gesundheit Ihrer Mitmenschen, da im Rahmen einer ordnungsgemäßen Behandlung von Altgeräten einerseits potentiell negative Auswirkungen, die durch das Vorhandensein von gefährlichen Stoffen bedingt sind, vermieden und andererseits Rohstoffe durch deren Rückgewinnung geschont werden.

Beachten Sie darüber hinaus, dass die Abfallvermeidung einen wertvollen Beitrag zum Umweltschutz leistet. Neben einer Reparatur ist auch die Abgabe an einen Zweitnutzer eine ökologisch wertvolle Alternative zur Entsorgung.

Wenn das Altgerät personenbezogene Daten enthält, löschen Sie die Daten, bevor Sie es entsorgen.

