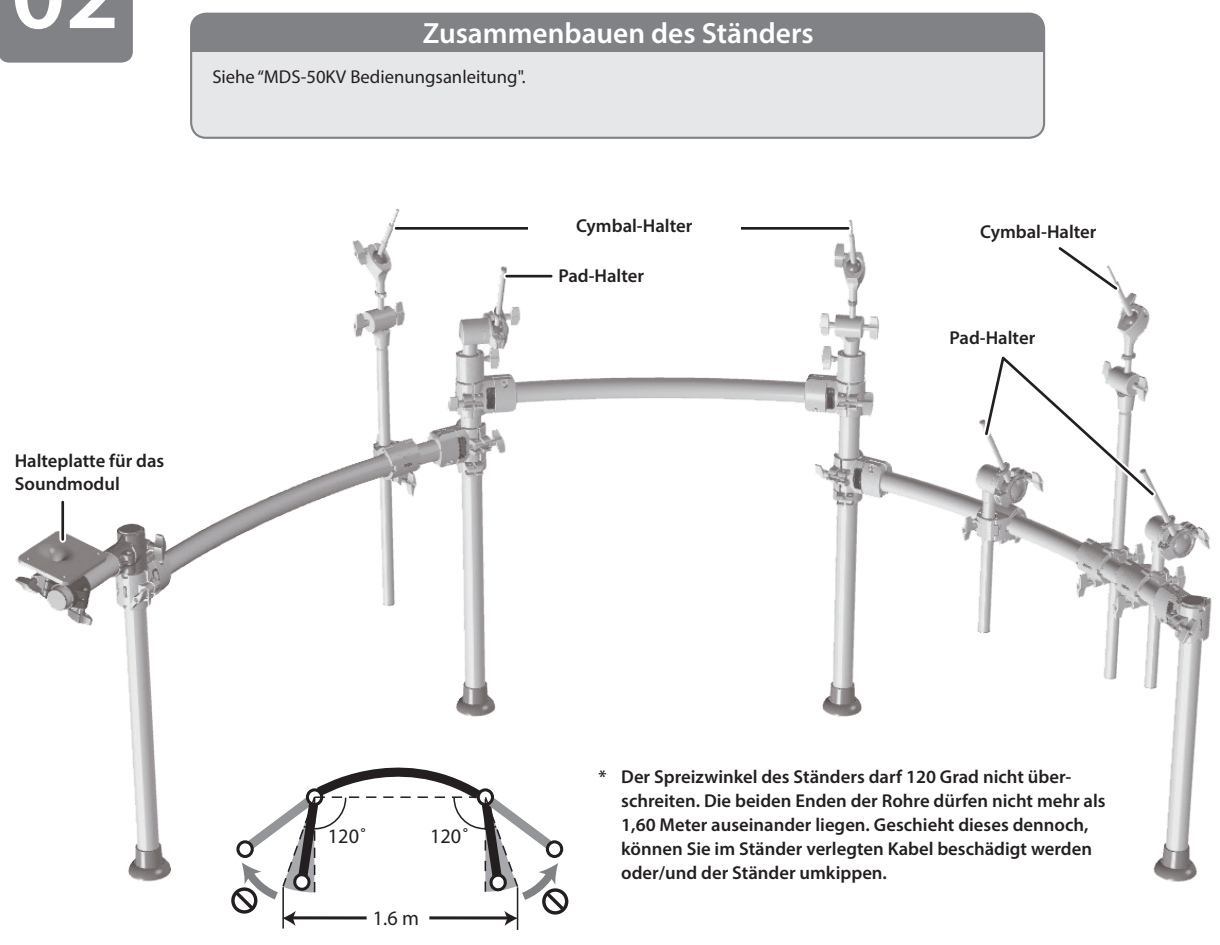


01 Überprüfen der beigefügten Teile

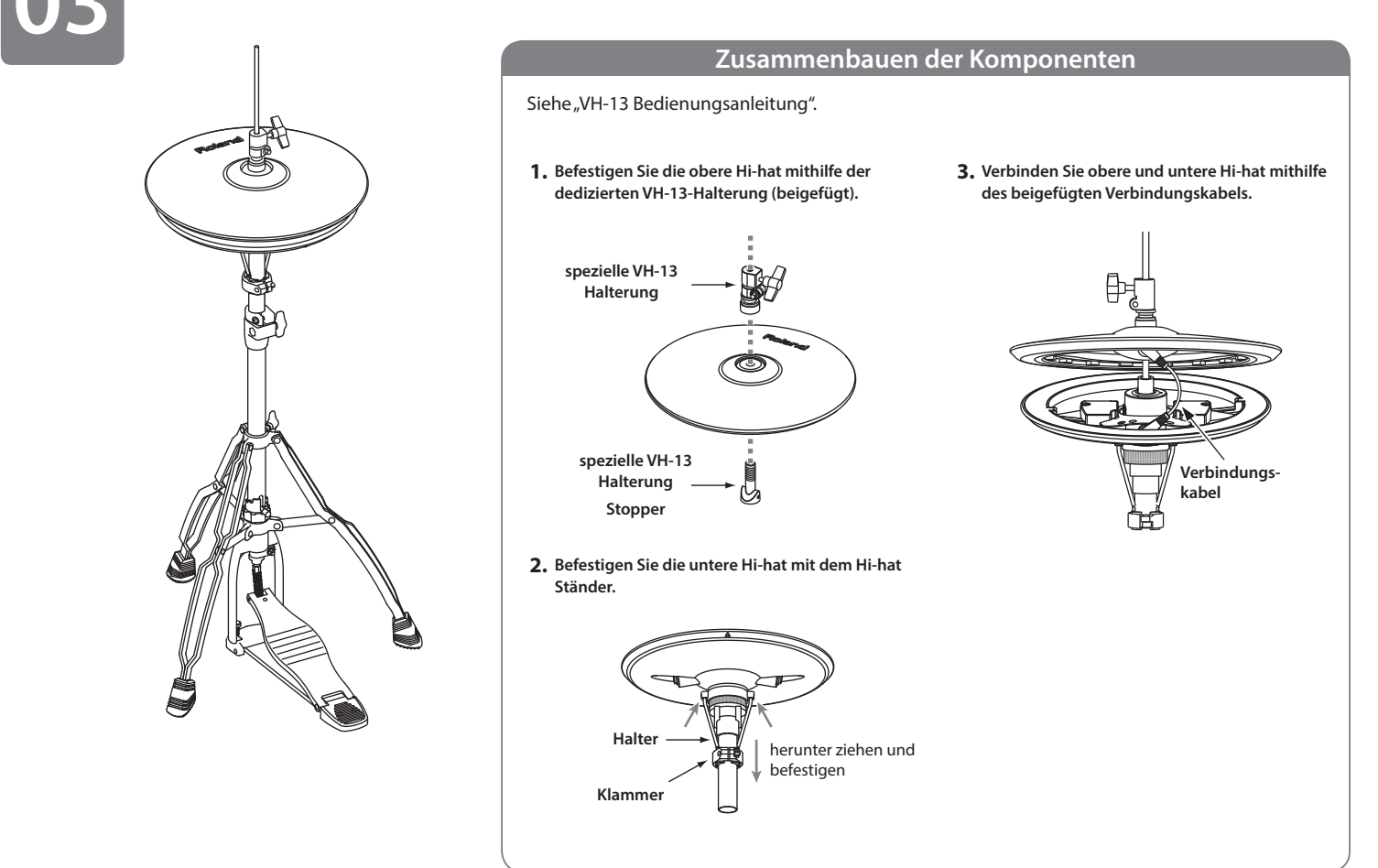
Überprüfen Sie nach Öffnen der Verpackung, ob alle Gegenstände vollständig vorhanden sind. Sollte etwas fehlen, benachrichtigen Sie Ihren Roland-Vertragspartner.

- | TD-50DP | TD-50KVA |
|---|--|
| <ul style="list-style-type: none"> □ TD-50 (Drum-Soundmodul) x 1 □ PD-140DS (V-Pad Digital Snare) x 1 □ CY-18DR (V-Cymbal Digital Ride) x 1 □ Bedienungsanleitung-Set <ul style="list-style-type: none"> □ Aufbauanleitung (dieses Dokument) □ TD-50 Kurzanleitung □ PD-140DS Bedienungsanleitung □ CY-18DR Bedienungsanleitung □ Stick-Tasche <p>Das Zubehör für das TD-50/V-Pad/V-Cymbal befindet sich im Karton des entsprechenden Produkts.</p> | <ul style="list-style-type: none"> □ VH-13 (V-Hi-hat) x 1 □ CY-14C (V-Cymbal Crash 1) x 1 □ CY-15R (V-Cymbal Crash 2) x 1 □ PD-108 (V-Pad Tom 1) x 1 □ PD-128 (V-Pad Tom 3, 4) x 2 □ Bedienungsanleitung-Set <ul style="list-style-type: none"> □ VH-13 Bedienungsanleitung □ CY-14C/CY-15R Bedienungsanleitung □ PD-128/PD-108 Bedienungsanleitung <p>Das Zubehör für das VH-13/V-Pad/V-Cymbal befindet sich im Karton des entsprechenden Produkts.</p> |
- Beim TD-50KV können Sie aus zwei Kick-Pads auswählen.
- | KD-140 (V-Kick) | KD-A22 |
|--|--|
| <ul style="list-style-type: none"> * Informationen über die zum KD-140 gehörenden Einzelteile finden Sie in der Anleitung des KD-140. | <ul style="list-style-type: none"> * Informationen über die zum KD-A22 gehörenden Einzelteile finden Sie in der Anleitung des KD-A22. |
- oder
- In diesem Paket sind kein Kick-Pedal, Hi-hat-Ständer und Snare-Ständer enthalten. Dieses Zubehör erhalten Sie über Ihren Roland-Vertragspartner.
- Dem KD-A22 ist keine akustische Basstrommel beigelegt.

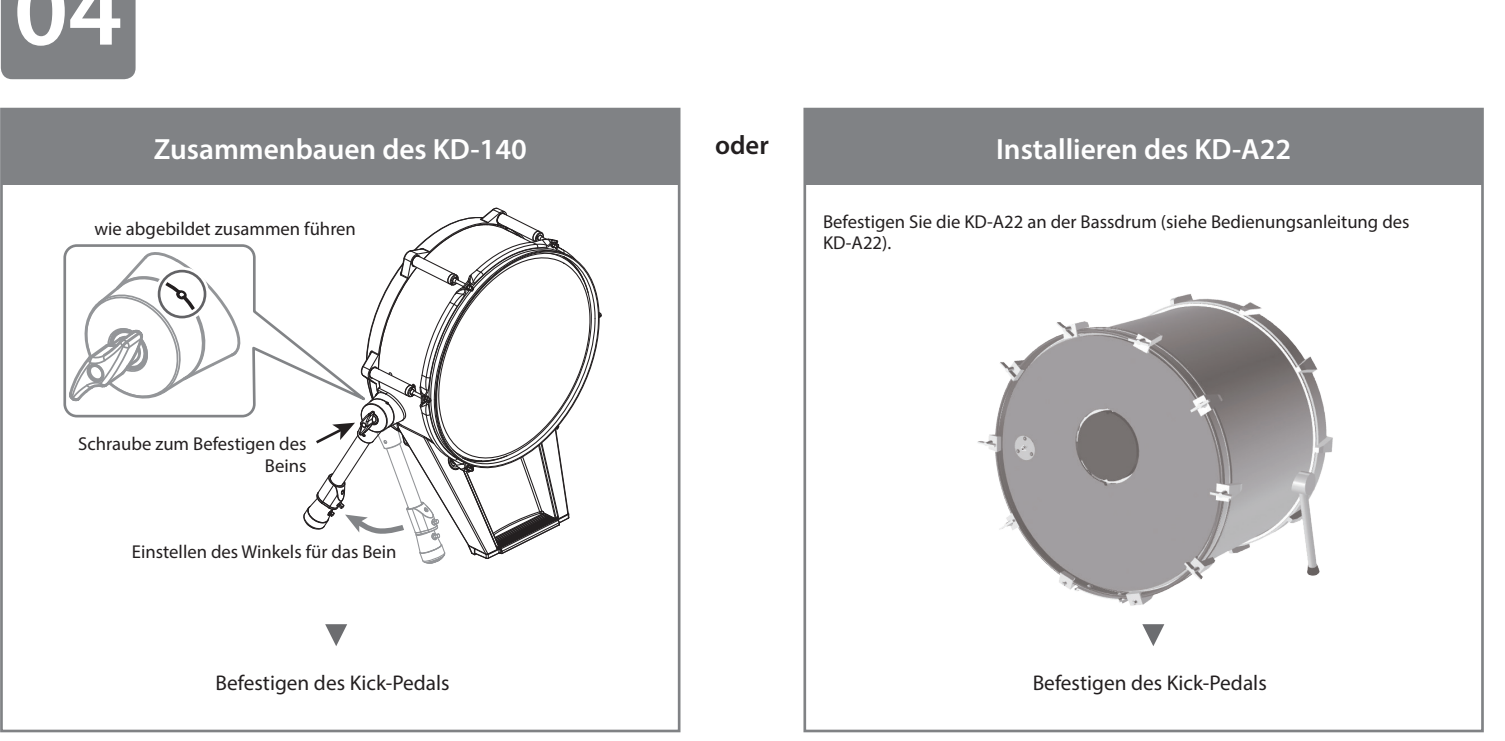
02 Aufbauen des Ständers (MDS-50KV)



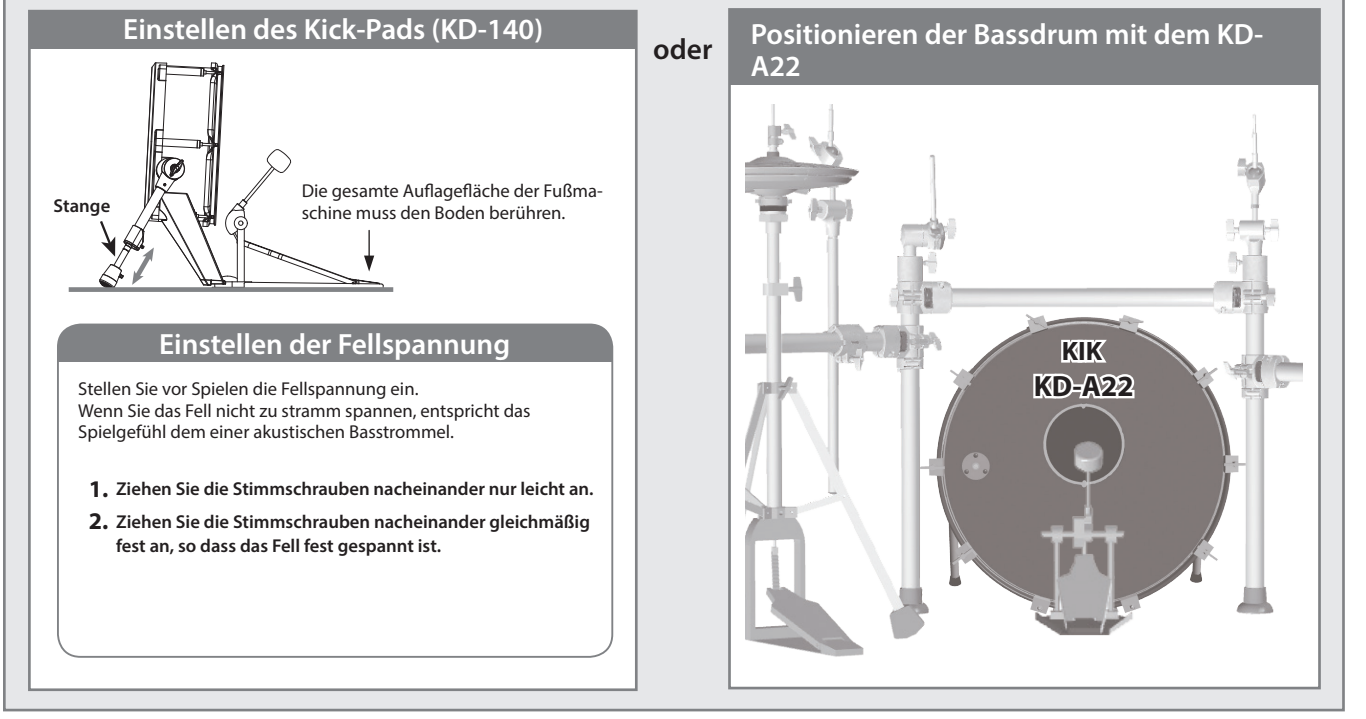
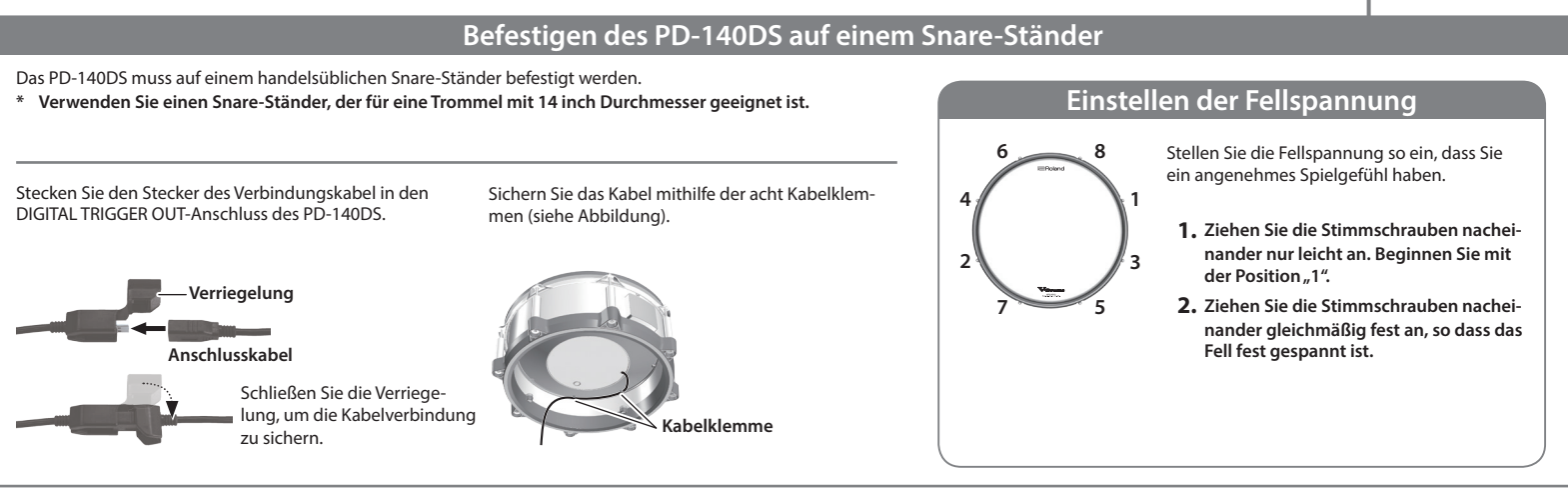
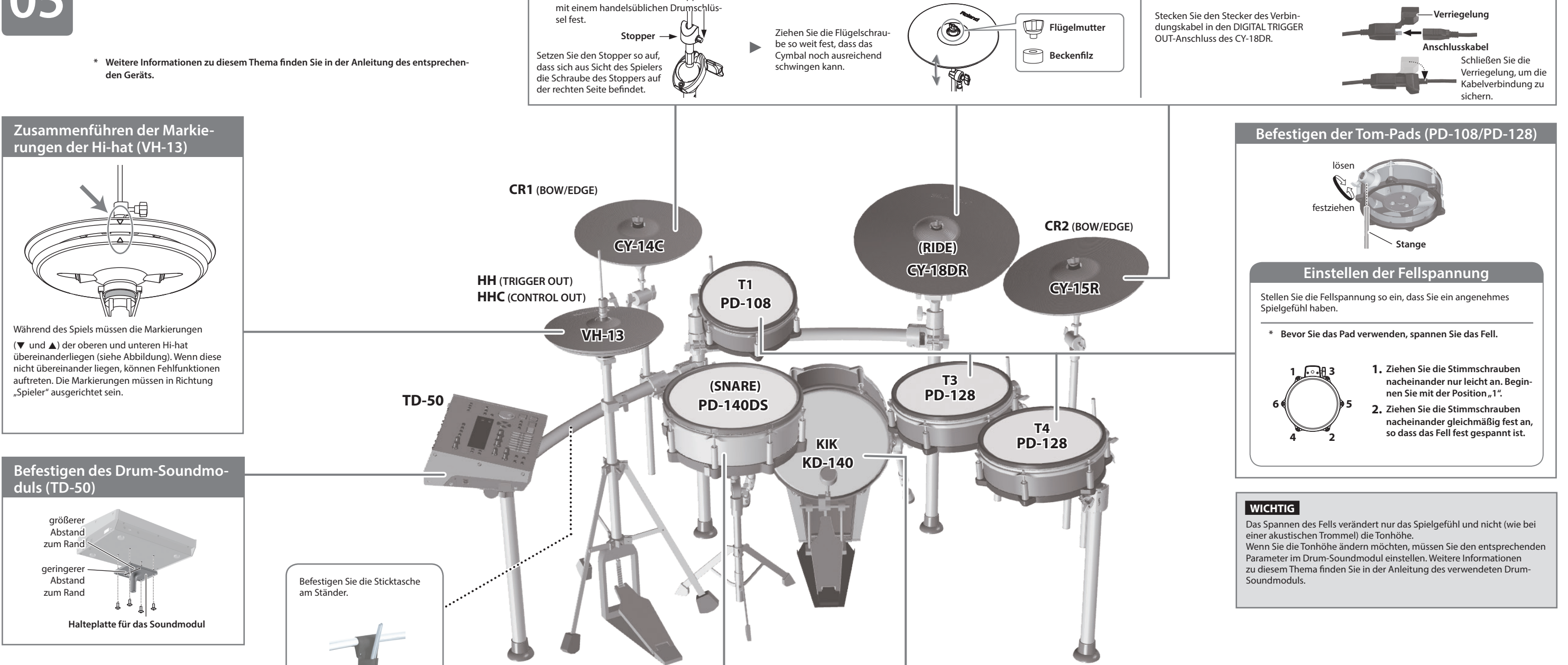
03 Befestigen der Hi-hat (VH-13)



04 Zusammenbau des Kick-Pads



05 Befestigen der Teile am Drum-Set

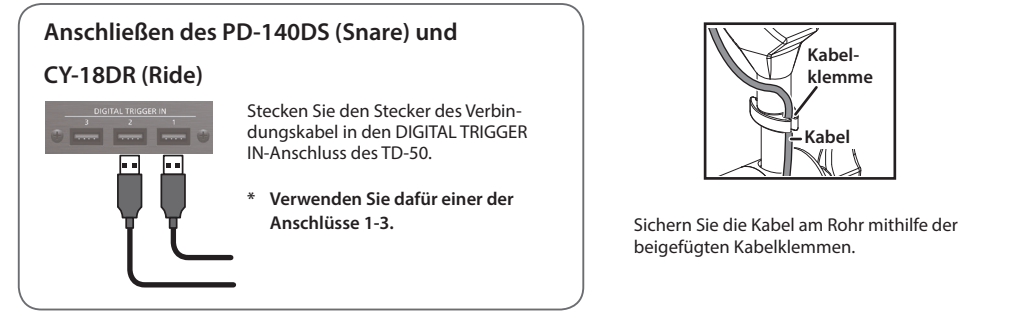


06 Anschließen der Pads am Drum-Soundmodul

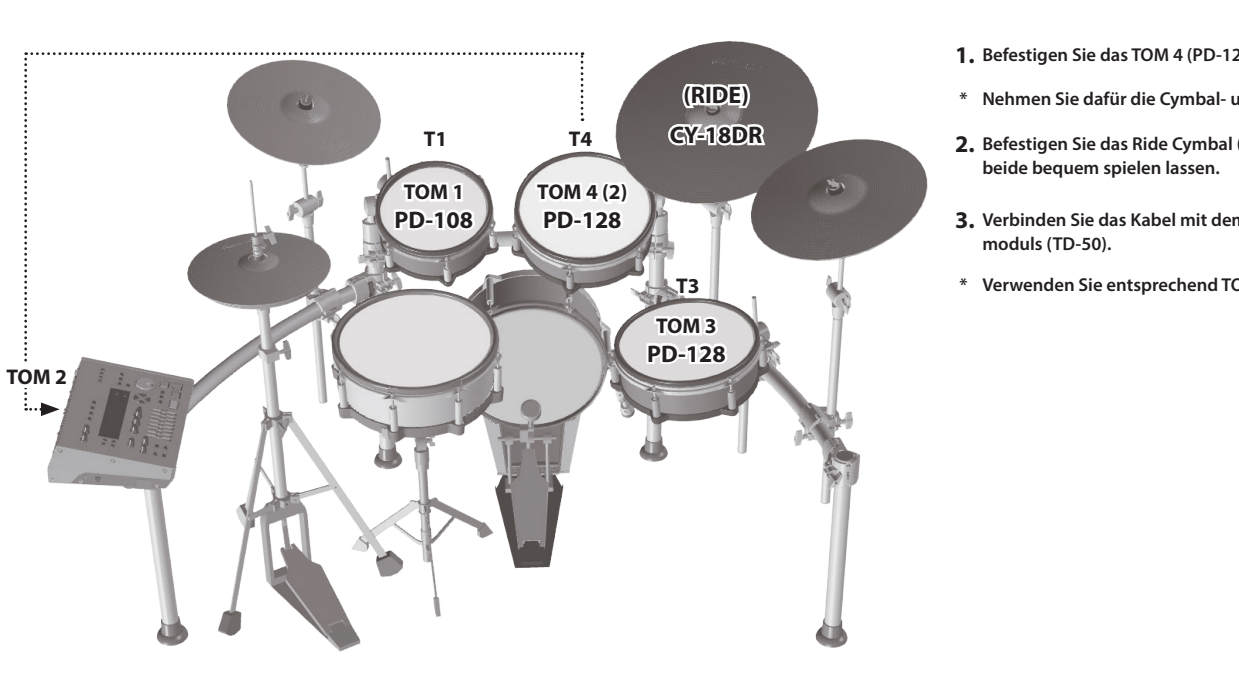
- Um Fehlfunktionen bzw. eventuellen Beschädigungen vorzubeugen, regeln Sie immer die Lautstärke auf Minimum und lassen Sie alle Geräte ausgeschaltet, wenn Sie Kabelverbindungen vornehmen.
- Verbinden Sie den geraden Stecker des Kabels, das aus dem Ständer (MDS-50KV) herausgeführt wird, mit dem Soundmodul (TD-50).
 - Verbinden Sie den Winkelstecker jedes Kabels mit dem entsprechenden Pad.
- Die Bezeichnungen der Label entsprechen den Triggerereignissen wie in der nachfolgenden Tabelle aufgeführt.
- | Label | KICK | T1 | T3 | T4 | HH | HH | HH |
|--------|--------|--------|-------|-------|--------|----|---------|
| Buchse | KICK | TOM 1 | TOM 3 | TOM 4 | HI-HAT | HH | HH CTRL |
| Label | CR1 | CR2 | AX1 | AX2 | | | |
| Buchse | CRASH1 | CRASH2 | AUX 1 | AUX 2 | | | |
- Winkelstecker

WICHTIG

- Das CY-15R wird als Crash Cymbal verwendet. Bei Shots sind nicht möglich.
- T2 (TOM 2) wird nicht verwendet.



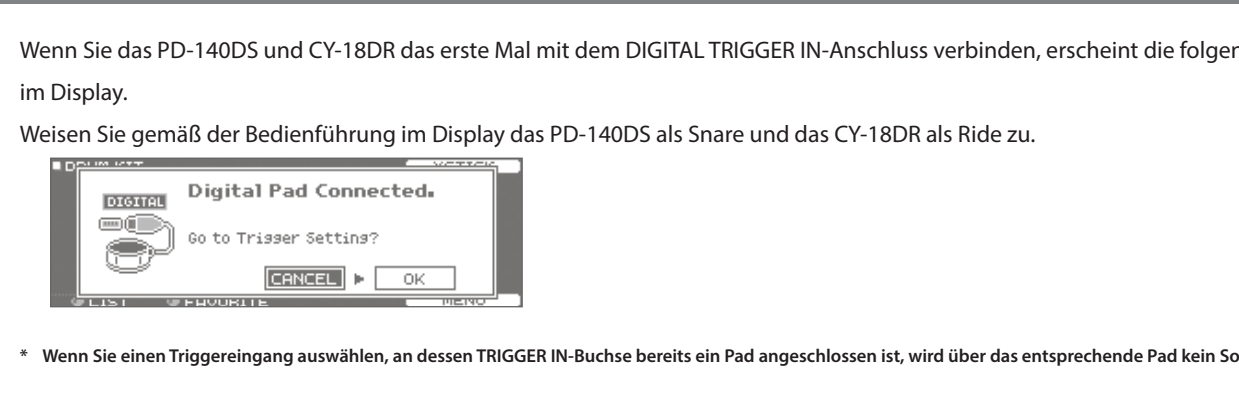
Anbringen von zwei Tom-Pads in der Mitte



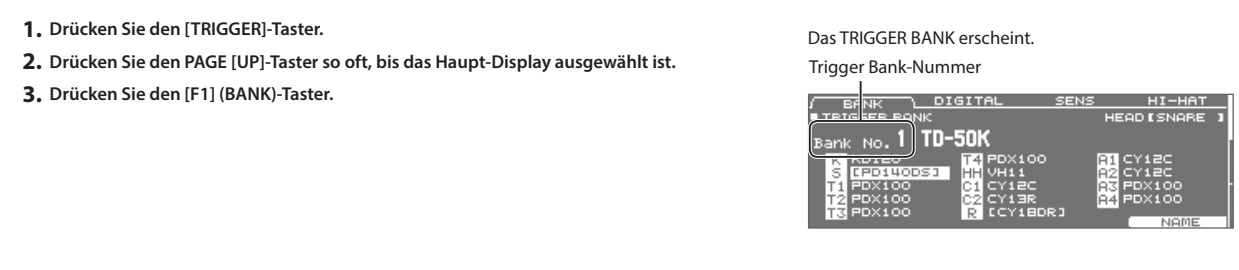
■ Schalten Sie das Soundmodul ein und prüfen Sie, ob alle Pads und Cymbal-Pads einen Sound erzeugen (siehe „TD-50 Kurzanleitung“).

Damit sind der Aufbau und die Anschlüsse abgeschlossen.

Set the PD-140DS and CY-18DR



Auswahl der Trigger-Bank für das verwendete Kick-Pad



Einstellungen für die VH-13

