

WS7500

## PROFESSIONELLE WORKSTATION

### Technische Daten

- Perfekt für das Heimstudio
- Ergonomischer Z-Rahmen aus Stahl
- Laminat-Oberflächen
- Ausziehbare Tastaturablage
- Stahlrohre: 25 x 25 mm; horizontale Standbeine 25 x 50 mm
- Tragfähigkeit: 79,5 kg
- Höhe der Tastaturablage: 63,5 cm
- Plattformhöhe: 73,7 cm
- Höhe der oberen Plattform: 95,3 cm
- Abmessungen: 109,2 cm (B) x 76,2 cm (T)



### ONLINE REGISTRIEREN. DIES SIND DIE GRÜNDE:

**Blitzschneller Service** - Im unwahrscheinlichen Fall eines Garantiefalls profitieren Sie von der schnellsten Bearbeitung.

**Produktbenachrichtigungen** - Wir können Sie direkt mit Nachrichten und Sicherheitshinweisen zum Produkt versorgen.

**Bessere Produkte** - Ihre Registrierung hilft uns, unsere Produkte zu verbessern und neue Produkte zu entwickeln.

**Haben Sie Fragen oder Bedenken?**

Wenden Sie sich unter [cs@MusicPeopleInc.com](mailto:cs@MusicPeopleInc.com) an den Kundendienst oder rufen Sie uns unter (800) 289-8889 an.

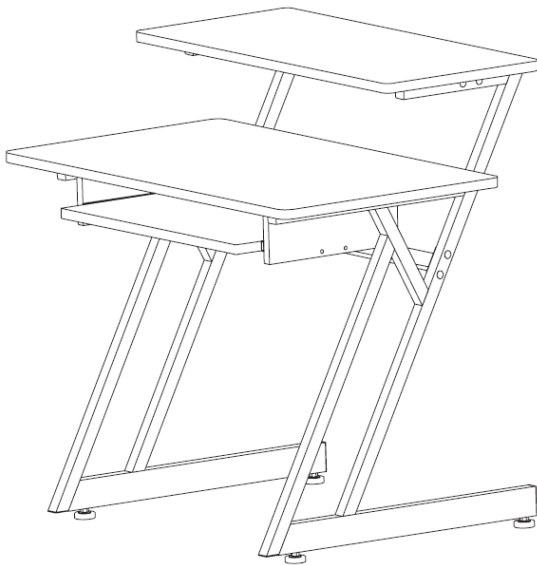
---

© 2016 The Music People On-Stage.com

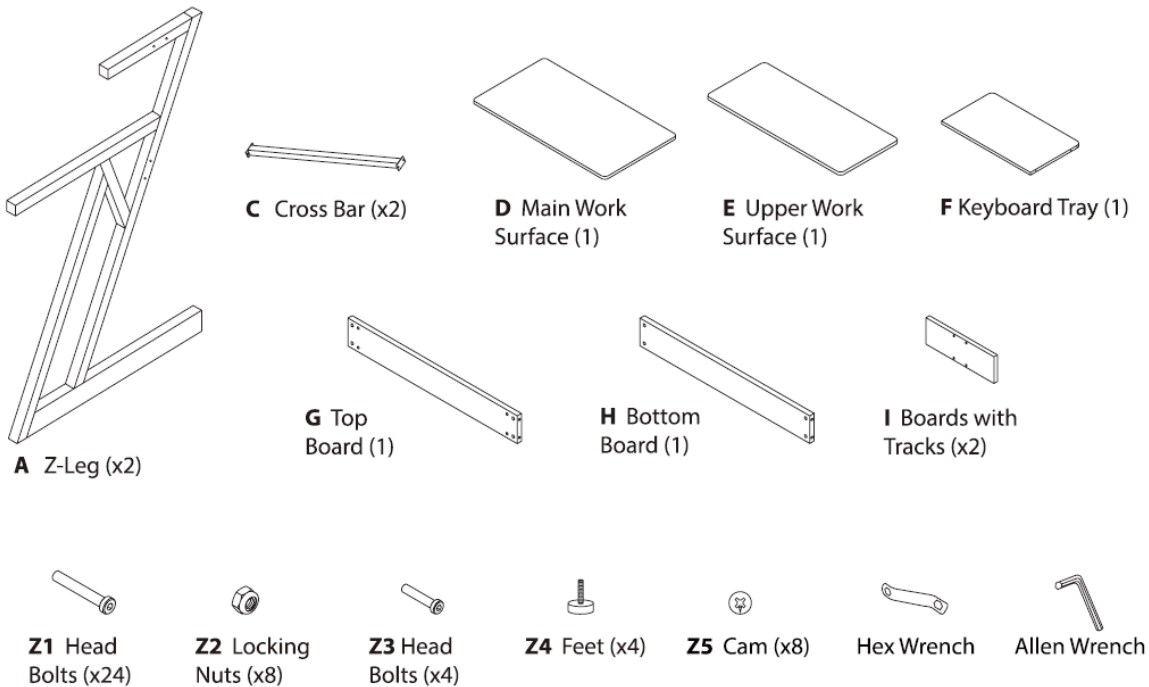
WS7500

## PROFESSIONELLE WORKSTATION

Herzlichen Glückwunsch zum Kauf der WS7500 Professionellen Workstation! Bitte lesen Sie die nachstehenden Anleitungen aufmerksam durch. *Wir wünschen Ihnen viel Freude mit Ihrer neuen Anschaffung.*



### Komponenten:



EN	DE
<b>C</b> Cross Bar (x2)	<b>C</b> Querstrebe (x 2)
<b>D</b> Main Work Surface (1)	<b>D</b> Hauptarbeitsfläche (1)

<b>E</b> Upper Work Surface (1)	<b>E</b> Obere Arbeitsfläche (1)
<b>F</b> Keyboard Tray (1)	<b>F</b> Tastaturablage (1)
<b>A</b> Z-Leg (x2)	<b>A</b> Z-Standbein (x 2)
<b>G</b> Top Board (1)	<b>G</b> Obere Blende (1)
<b>H</b> Bottom Board (1)	<b>H</b> Untere Blende (1)
<b>I</b> Boards with Tracks (x2)	<b>I</b> Blenden mit Schienen (x 2)
<b>Z1</b> Head Bolts (x24)	<b>Z1</b> Bolzen (x 24)
<b>Z2</b> Locking Nuts (x8)	<b>Z2</b> Sicherungsmuttern (x 8)
<b>Z3</b> Head Bolts (x4)	<b>Z3</b> Bolzen (x 4)
<b>Z4</b> Feet (x4)	<b>Z4</b> Füße (x 4)
<b>Z5</b> Cam (x8)	<b>Z5</b> Mitnehmer (x 8)
Hex Wrench	Sechskantschlüssel
Allen Wrench	Innensechskantschlüssel



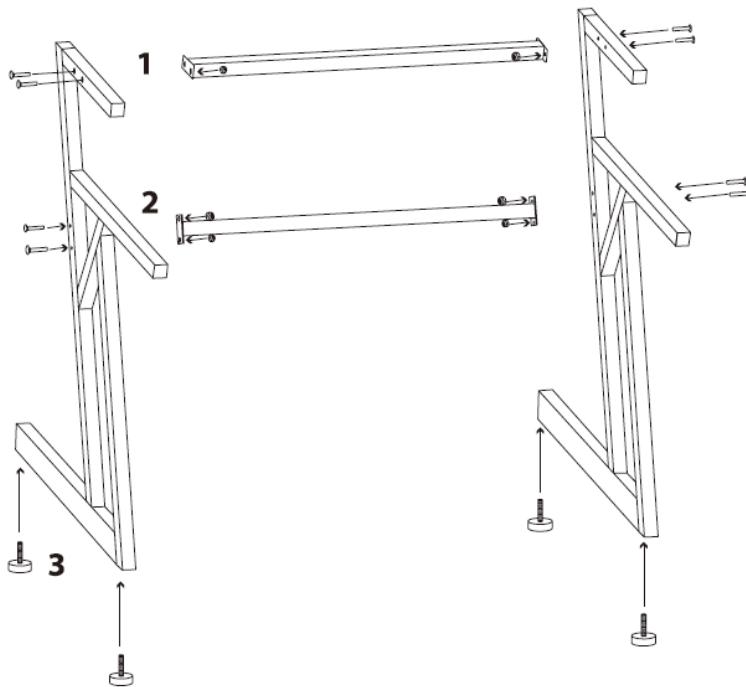
**VORSICHT**

**NICHTBEACHTUNG DER MONTAGEANLEITUNG, ÜBERSCHREITUNG DER TRAGFÄHIGKEIT ODER NICHTBEACHTUNG DER WARNHINWEISE IN DIESER BEILAGE KÖNNEN ZU VERLETZUNGEN ODER GERÄTESCHÄDEN UND ZUM ERLÖSCHEN DER GARANTIE FÜHREN.**

# Montageanleitung

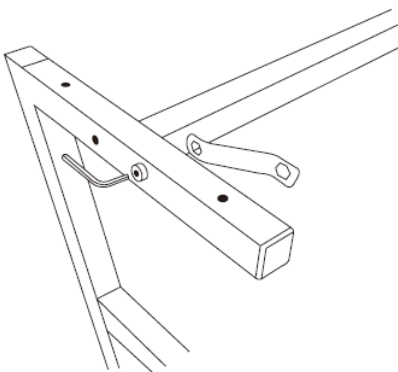
**BEVOR SIE BEGINNEN:** Nehmen Sie den gesamten Inhalt aus dem Karton und identifizieren Sie die Teile anhand dieser Abbildungen.

**Besuchen Sie On-Stage für die neueste Anleitung.**



**1.** Verbinden Sie die beiden Z-Standbeine (A), indem Sie eine der Querstreben (C) in den oberen beiden Aussparungen mit den Bolzen (Z1) und den Sicherungsmuttern (Z2) montieren.

**Tipp:** Verwenden Sie zum Anziehen der Sicherungsmuttern (Z2) und Bolzen (Z1) den Innensechskantschlüssel und den Sechskantschlüssel wie unten dargestellt. Der Sechskantschlüssel dient dazu, die Mutter (Z2) in Position zu halten, während Sie den Bolzen (Z1) mit dem Innensechskantschlüssel drehen.



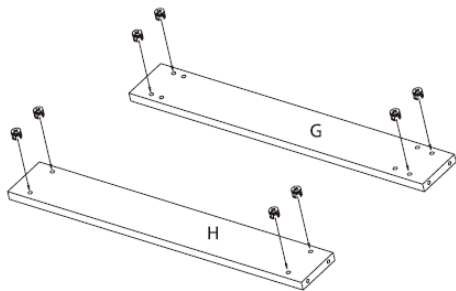
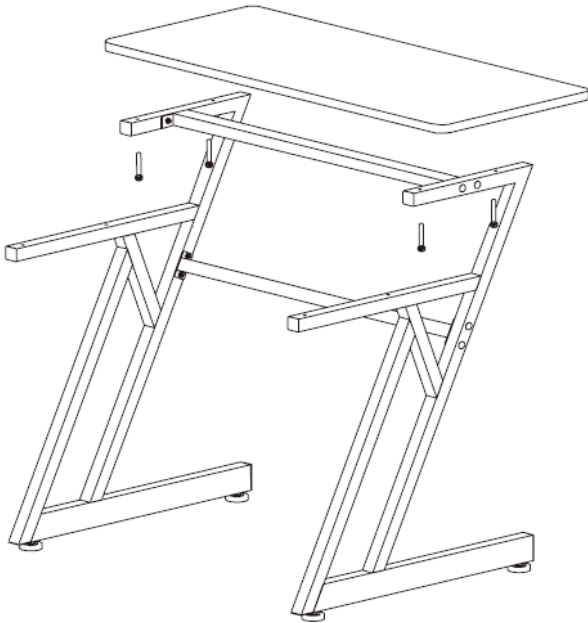
**2.** Montieren Sie die zweite Querstrebe (C) in den beiden Aussparungen im vertikalen Rohr der Z-Standbeine (A). Verwenden Sie die Bolzen (Z1) und Muttern (Z2), um sie wie in Schritt 1 zu befestigen.

**3.** Setzen Sie die Füße (Z4) in die vier Aussparungen an der Unterseite der Z-Standbeine (A) ein und

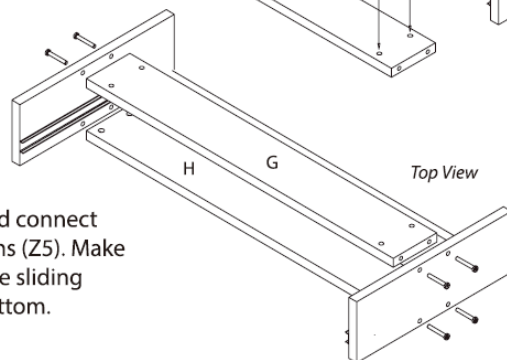
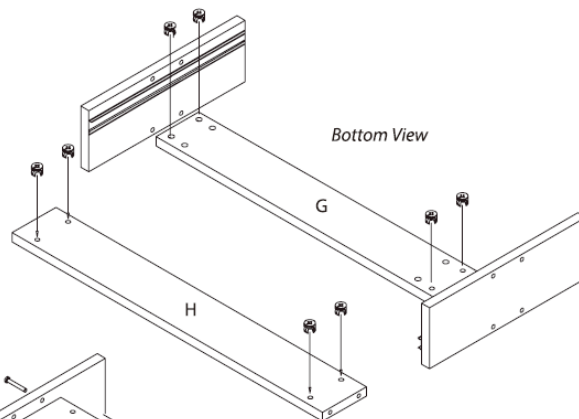
ziehen Sie sie fest.

**Hinweis:** Kleinere Höhenanpassungen können durch Drehen der kleinen GummifüÙe am Rahmen vorgenommen werden. Durch Drehen im Uhrzeigersinn wird die Workstation abgesenkt, durch Drehen gegen den Uhrzeigersinn wird sie angehoben. Legen Sie eine Wasserwaage auf die Hauptarbeitsfläche und nehmen Sie die erforderlichen Höheneinstellungen vor, bevor Sie Geräte auf die Workstation stellen.

**4.** Richten Sie die Aussparungen in der oberen Arbeitsfläche (E) an den Aussparungen oben an den Z-Standbeinen (A) aus. Montieren Sie die Bolzen (Z1) mit dem Innensechskantschlüssel.



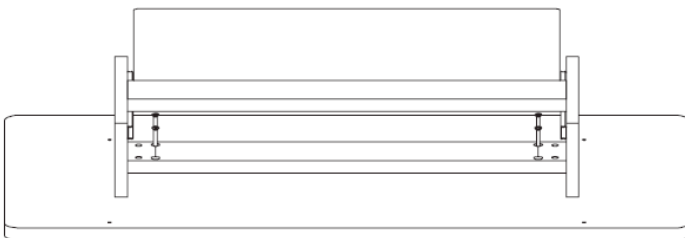
**5.** Place boards (G) and (H) on a flat surface and insert Cams (Z5) into the holes as illustrated.



**6.** Align Boards (G & H) to Boards (I) and connect by inserting Bolts (Z1) through the Cams (Z5). Make sure that Board (G) is on the top and the sliding tracks found in Boards (I) are on the bottom.

EN	DE
<b>5.</b> Place boards (G) and (H) on a flat surface and insert Cams (Z5) into the holes as illustrated.	<b>5.</b> Legen Sie die Blenden (G) und (H) auf eine ebene Fläche und setzen Sie die Schrauben (Z5) wie abgebildet in die Bohrungen ein.
<b>6.</b> Align Boards (G & H) to Boards (I) and connect by inserting Bolts (Z1) through the Cams (Z5). Make sure that Board (G) is on the top and the sliding tracks found in Boards (I) are on the bottom.	<b>6.</b> Richten Sie die Blenden (G und H) an den Blenden (I) aus und verbinden Sie sie, indem Sie die Bolzen (Z1) durch die Mitnehmer (Z5) führen. Achten Sie darauf, dass die Blende (G) oben und die in den Blenden (I) befindlichen Gleitschienen unten liegen.
Bottom View	Unteransicht
Top View	Draufsicht

### *Unteransicht*



- 7.** Sobald die Blenden (G, H und I) montiert sind, setzen Sie die Tastaturablage (F) in diese Struktur ein.
- 8.** Legen Sie die Hauptarbeitsstation (D) mit der Oberseite nach unten auf den Boden und richten Sie die Löcher an der Struktur aus, die Sie in Schritt 7 montiert haben. Befestigen Sie die Tastaturablage (F) mit den Bolzen (Z3) und dem Innensechskantschlüssel wie links dargestellt.
- 9.** Setzen Sie die Hauptarbeitsstation (D) mit der angebrachten Tastaturablage auf die Arme der Z-Standbeine (A). Ziehen Sie die Bolzen (Z1) mit dem Innensechskantschlüssel fest.
- 10.** Vergewissern Sie sich vor der Nutzung der Workstation, dass alle Bolzen und Muttern fest angezogen sind.

