

Drums
Millenium

MPS-350

E-Drum-Set

Thomann GmbH
Hans-Thomann-Straße 1
96138 Burgebrach
Deutschland
Telefon: +49 (0) 9546 9223-0
Internet: www.thomann.de

16.01.2026, ID: 598586 (V3)

Inhaltsverzeichnis

1 **Allgemeine Hinweise** 5

 1.1 Symbole und Signalwörter 5

2 **Sicherheitshinweise** 6

3 **Lieferumfang** 8

4 **Zusammenbau** 10

5 **Umweltschutz** 17




1 Allgemeine Hinweise

Dieses Dokument enthält wichtige Hinweise zum sicheren Betrieb des Produkts. Lesen und befolgen Sie die angegebenen Sicherheitshinweise und Anweisungen. Bewahren Sie das Dokument zum späteren Nachschlagen auf. Sorgen Sie dafür, dass es allen Personen zur Verfügung steht, die das Produkt verwenden. Sollten Sie das Produkt verkaufen, achten Sie bitte darauf, dass der Käufer dieses Dokument erhält.

Unsere Produkte und Dokumentationen unterliegen einem Prozess der kontinuierlichen Weiterentwicklung. Daher bleiben Änderungen vorbehalten. Bitte informieren Sie sich in der aktuellsten Version der Dokumentation, die für Sie unter www.thomann.de bereitliegt.

1.1 Symbole und Signalwörter

In diesem Abschnitt finden Sie eine Übersicht über die Bedeutung der Symbole und Signalwörter, die in diesem Dokument verwendet werden.

Signalwort	Bedeutung
GEFAHR	Diese Kombination aus Symbol und Signalwort weist auf eine unmittelbar gefährliche Situation hin, die zum Tod oder zu schweren Verletzungen führt, wenn sie nicht gemieden wird.
WARNUNG	Diese Kombination aus Symbol und Signalwort weist auf eine möglicherweise gefährliche Situation hin, die zum Tod oder zu schweren Verletzungen führen kann, wenn sie nicht gemieden wird.
VORSICHT	Diese Kombination aus Symbol und Signalwort weist auf eine möglicherweise gefährliche Situation hin, die zu geringfügigen oder leichten Verletzungen führen kann, wenn sie nicht gemieden wird.
HINWEIS	Diese Kombination aus Symbol und Signalwort weist auf eine möglicherweise gefährliche Situation hin, die zu Sach- und Umweltschäden führen kann, wenn sie nicht gemieden wird.
Warnzeichen	Art der Gefahr
	Warnung vor einer Gefahrenstelle.

2 Sicherheitshinweise

Bestimmungsgemäßer Gebrauch

E-Drum-Sets bestehen aus Drum-Modul und Drum Pads. Dabei setzt das Drum-Modul die digitalen Triggersignale der Drum Pads in verschiedene Schlagzeugsounds um. Verwenden Sie das Gerät ausschließlich wie in dieser Bedienungsanleitung beschrieben. Jede andere Verwendung sowie die Verwendung unter anderen Betriebsbedingungen gelten als nicht bestimmungsgemäß und können zu Personen- oder Sachschäden führen. Für Schäden, die aus nicht bestimmungsgemäßem Gebrauch entstehen, wird keine Haftung übernommen.

Das Gerät darf nur von Personen benutzt werden, die über ausreichende physische, sensorische und geistige Fähigkeiten sowie über entsprechendes Wissen und Erfahrung verfügen. Andere Personen dürfen das Gerät nur benutzen, wenn sie von einer für ihre Sicherheit zuständigen Person beaufsichtigt oder angeleitet werden.

Sicherheit



GEFAHR

Erstickungs- und Verletzungsgefahr für Kinder!

An Verpackungsmaterialien und Kleinteilen können Kinder erstickten. Beim Umgang mit dem Gerät können Kinder sich verletzen. Lassen Sie Kinder niemals mit Verpackungsmaterial und dem Gerät spielen. Bewahren Sie Verpackungsmaterial niemals in der Reichweite von Babys und Kleinkindern auf. Entsorgen Sie Verpackungsmaterial bei Nichtgebrauch stets ordnungsgemäß. Lassen Sie Kinder das Gerät nicht unbeaufsichtigt benutzen! Halten Sie Kleinteile von Kindern fern und achten Sie darauf, dass sich keine Kleinteile vom Gerät (z. B. Bedienknöpfe) lösen, mit denen sie spielen könnten.



WARNUNG

Mögliche Gehörschäden bei Verwendung von Lautsprechern oder Kopfhörern mit hoher Lautstärke!

Bei angeschlossenen Lautsprechern oder Kopfhörern kann das Gerät Lautstärken erzeugen, die zu vorübergehender oder permanenter Beeinträchtigung des Gehörs führen können. Über einen längeren Zeitraum können auch scheinbar unkritische Pegel Hörschäden verursachen. Betreiben Sie das Gerät nicht ununterbrochen mit hoher Lautstärke. Reduzieren Sie die Lautstärke sofort, falls Ohrgeräusche oder Ausfälle des Gehörs auftreten sollten.



VORSICHT

Schnittgefahr an den Händen durch scharfe Kanten bei der Montage!

An Werkzeugen, Schrauben und Bauteilen können scharfe Kanten vorhanden sein, an denen beim Zusammenbau Schnittgefahr besteht. Achten Sie beim Zusammenbau und beim Verschrauben der Einzelteile auf scharfe Kanten. Tragen Sie ggf. Schutzhandschuhe.



HINWEIS

Beschädigung des Geräts bei Betrieb unter ungeeigneten Umgebungsbedingungen!

Wenn das Gerät unter ungeeigneten Umgebungsbedingungen betrieben wird, kann es beschädigt werden. Betreiben Sie das Gerät ausschließlich in Innenräumen im Rahmen der Umgebungsbedingungen, die im Kapitel „Technische Daten“ der Bedienungsanleitung angegeben sind. Vermeiden Sie den Einsatz in Umgebungen mit direkter Sonneneinstrahlung, starkem Schmutz und starken Vibrationen. Vermeiden Sie den Einsatz in Umgebungen mit starken Temperaturschwankungen. Bei unvermeidlichen Temperaturschwankungen (z. B. nach dem Transport bei niedrigen Außentemperaturen) schalten Sie das Gerät nicht sofort ein. Setzen Sie das Gerät niemals Flüssigkeiten oder Feuchtigkeit aus. Versetzen Sie das Gerät während des Gebrauchs nicht an einen anderen Ort. In Umgebungen mit erhöhtem Schmutzaufkommen (z. B. durch Staub, Rauch, Nikotin, Nebel): Lassen Sie das Gerät regelmäßig von qualifiziertem Fachpersonal reinigen, um Schäden durch Überhitzung und andere Fehlfunktionen zu vermeiden.

 **HINWEIS****Beschädigung des externen Netzteils durch hohe Spannungen!**

Das Gerät wird von einem externen Netzteil mit Strom versorgt. Das externe Netzteil kann durch den Betrieb mit falscher Spannung oder durch auftretende hohe Spannungsspitzen beschädigt werden. Überspannungen können in ungünstigen Fällen auch zu einem Verletzungsrisiko und zu Bränden führen. Stellen Sie sicher, dass die Spannungsangabe auf dem externen Netzteil mit dem örtlichen Stromversorgungsnetz übereinstimmt, bevor Sie das Netzteil einstecken. Betreiben Sie das externe Netzteil ausschließlich an fachgerecht installierten Netzsteckdosen, die mit einem Fehlerstromschutzschalter (FI) abgesichert sind. Stellen Sie sicher, dass der Stecker des Netzkabels jederzeit leicht zugänglich ist, wenn dieser die einzige Vorrichtung darstellt, um das Gerät sicher vom Stromversorgungsnetz zu trennen. Trennen Sie das externe Netzteil bei aufziehenden Gewittern und bei längerer Nichtbenutzung vorsorglich vom Stromversorgungsnetz.

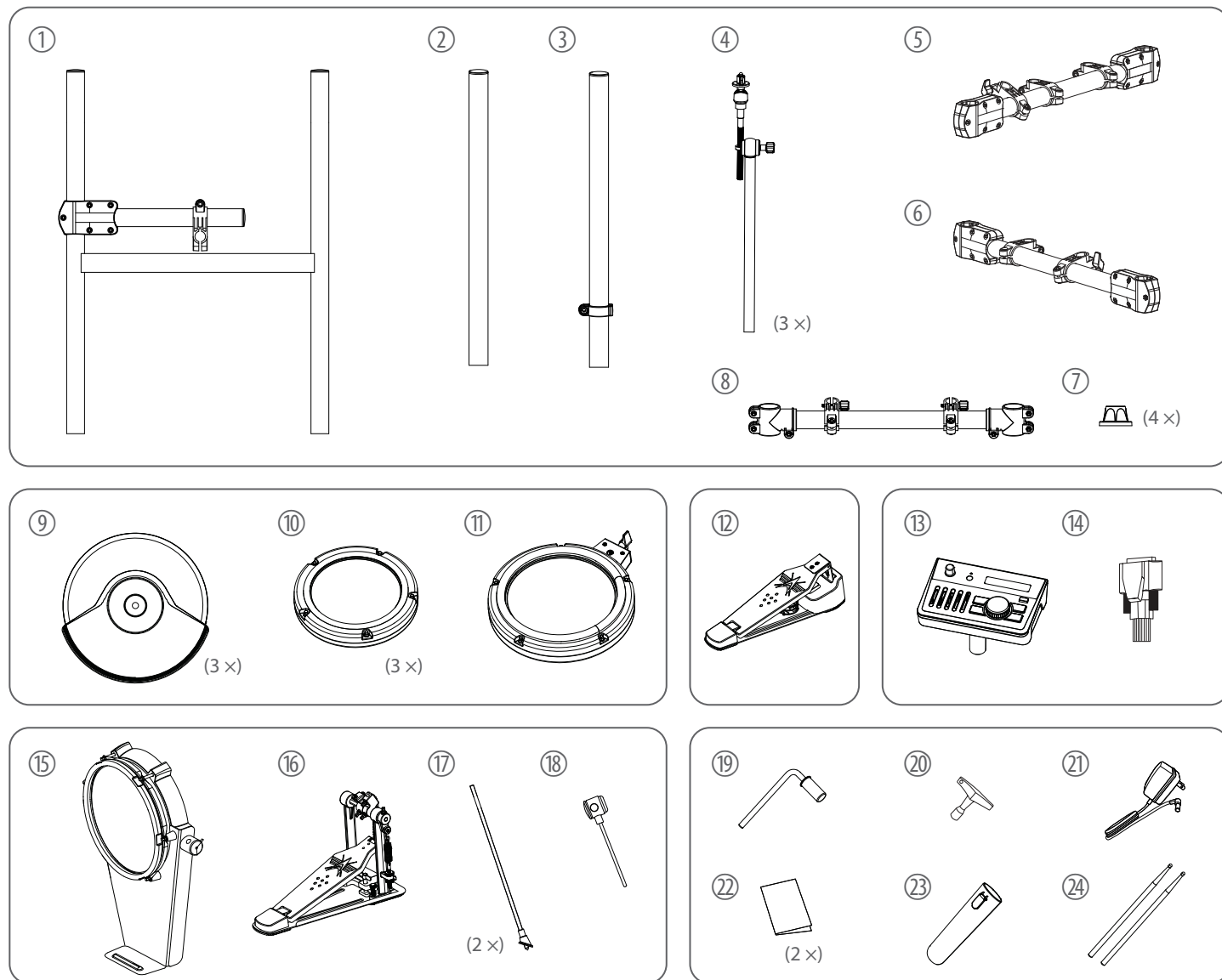
 **HINWEIS****Mögliche Fleckenbildung durch Weichmacher in Gummi- und Schaumstofffüßen!**

Der Weichmacher in den Füßen dieses Produkts kann unter Umständen mit der Beschichtung des Untergrunds reagieren und nach einiger Zeit können die Füße dunkle Abdrücke hinterlassen, die sich nicht wieder entfernen lassen. Benutzen Sie ggf. eine geeignete Unterlage oder Filzgleiter, damit die Füße des Produkts nicht in direkten Kontakt mit dem Untergrund kommen.

3 Lieferumfang



Überprüfen Sie vor dem Aufbau Ihres E-Drum-Sets die Vollständigkeit der Lieferung anhand der folgenden Abbildungen und Tabelle.

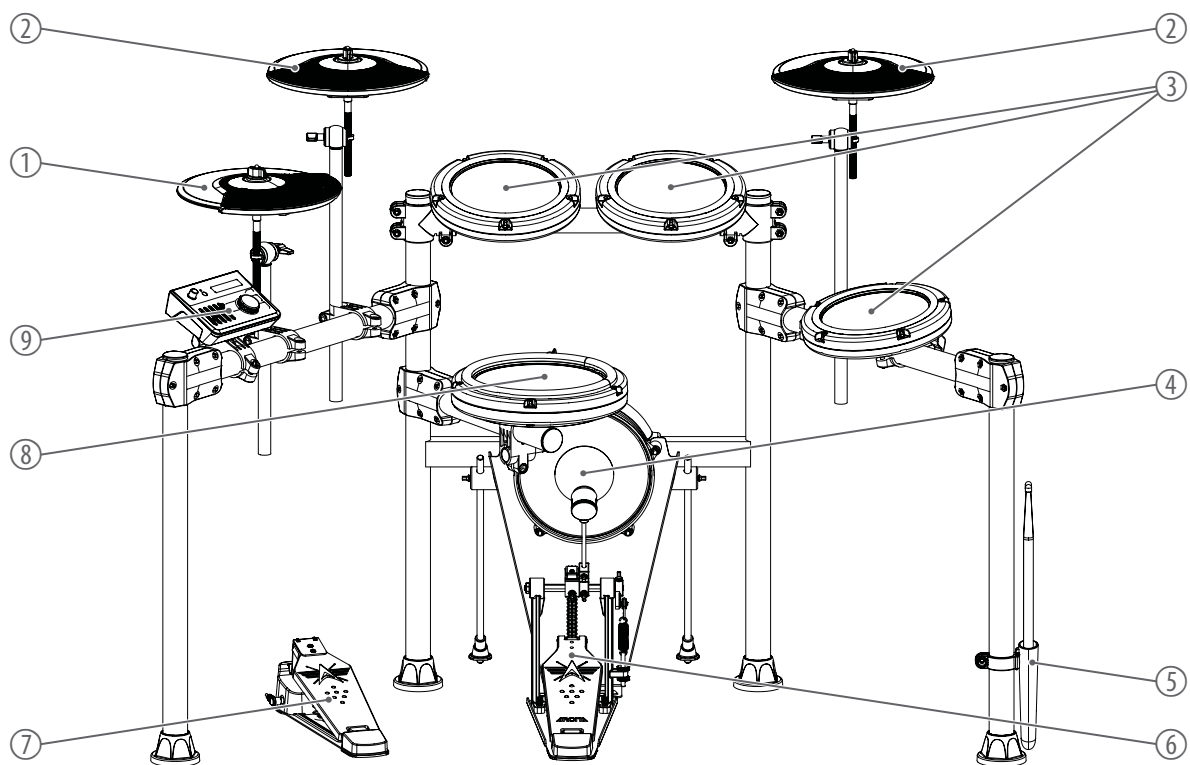


1	1 × Grundgerüst
2	1 × Stützrohr für den Ausleger links
3	1 × Stützrohr für den Ausleger rechts
4	3 × Halterung für das Crash-Becken, das Ride-Becken und das Hi-Hat-Becken
5	1 × Ausleger links
6	1 × Ausleger rechts
7	4 × Gummifuß
8	1 × Waagrechtes Verbindungsrohr
9	1 × Hi-Hat-Becken (10,5 Zoll)
	1 × Crash-Becken (10,5 Zoll, 2 Zonen, mit Abstoppfunktion)
	1 × Ride-Becken (10,5 Zoll, 2 Zonen, mit Abstoppfunktion)
10	3 × Tom-Pad (7 Zoll, Mesh Head)
11	1 × Snare-Pad (8 Zoll, 2 Zonen, Mesh Head, mit Rimclick-Zone)
12	1 × Hi-Hat-Pedal
13	1 × E-Drum Modul Millenium MPS-350
14	1 × D-Sub-Steckverbinder zum Anschluss der Pads, Becken und Pedals an das E-Drum Modul
15	1 × Bass Drum-Pad (8 Zoll, Mesh Head)
16	1 × Bass Drum-Pedal
17	2 × Standfuß für die Bass Drum
18	1 × Bass Drum-Schlägel
19	1 × Befestigungswinkel für das Snare-Pad
20	1 × Drum-Schlüssel
21	1 × Steckernetzteil
22	1 × Bedienungsanleitung E-Drum Modul
	1 × Aufbauanleitung E-Drum-Set
23	1 × Halterung für die Drumsticks
24	1 × Paar Drumsticks

4 Zusammenbau

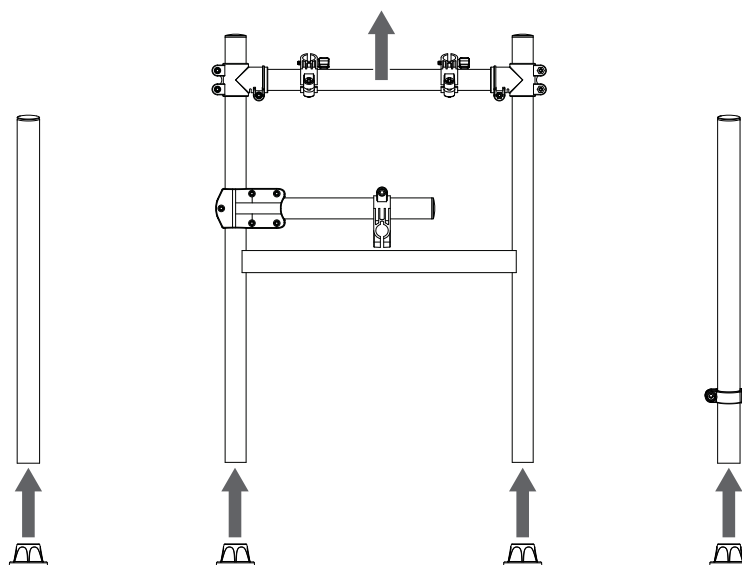
Übersicht

Lösen Sie die Befestigungsschrauben vor dem Zusammenstecken der Rohre. Bauen Sie die verschiedenen Komponenten in der angegebenen Reihenfolge zusammen. Die endgültigen Positionen der Komponenten gehen aus der folgenden Übersicht hervor.

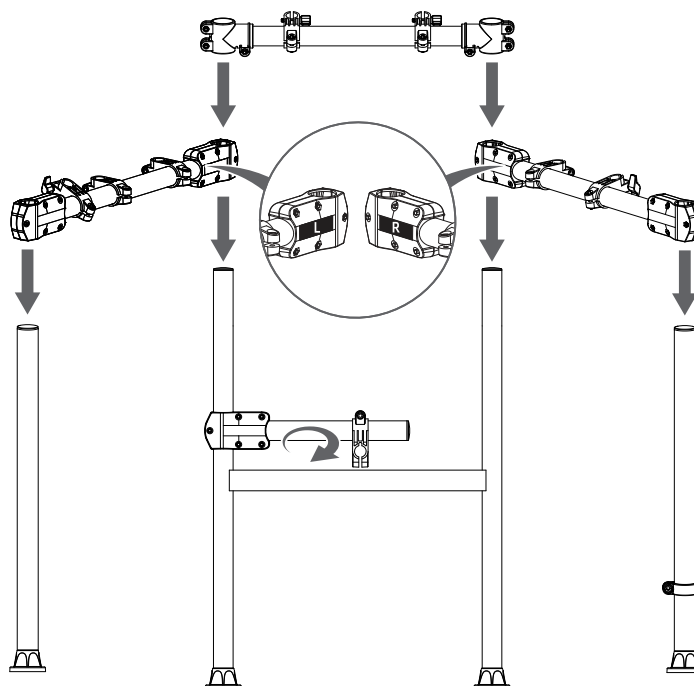


1	Hi-Hat-Becken (10,5 Zoll)
2	Crash-Becken (10,5 Zoll) und Ride-Becken (10,5 Zoll)
3	Tom-Pad (7 Zoll)
4	Bass Drum-Pad (8 Zoll)
5	Halterung für die Drumsticks
6	Bass Drum-Pedal
7	Hi-Hat-Pedal
8	Snare-Pad (8 Zoll)
9	E-Drum Modul Millenium MPS-350

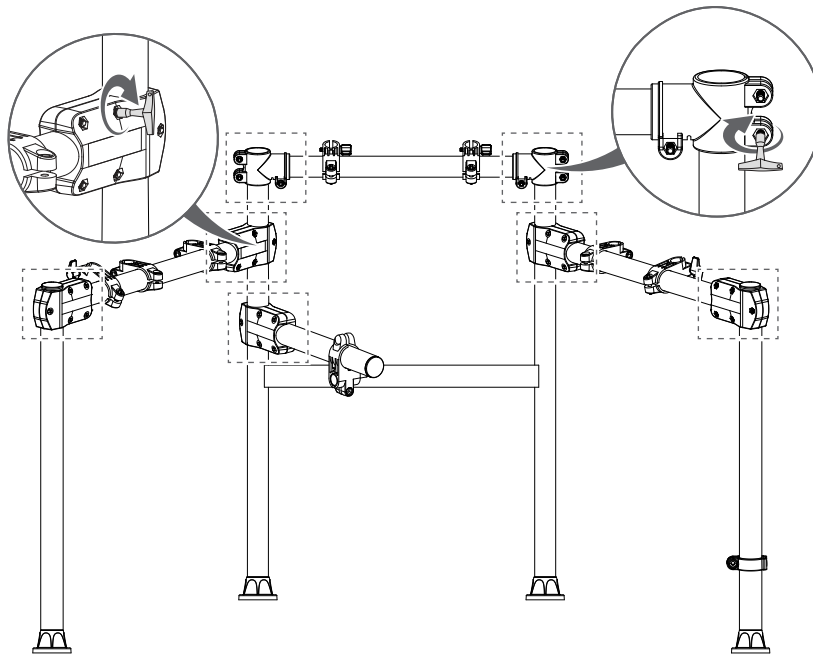
Rack aufbauen



- 1.** Entfernen Sie das waagrechte Verbindungsrohr vom Grundgerüst.
- 2.** Stecken Sie die 4 GummifüÙe auf das Grundgerüst und die 2 Stützrohre.

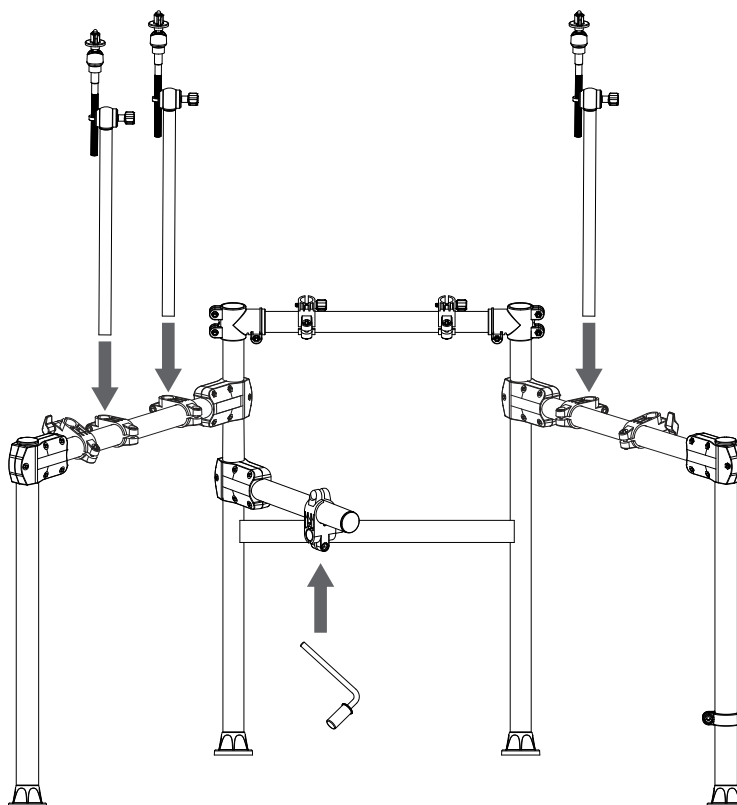


- 3.** Schieben Sie die 2 Ausleger auf die 2 Stützrohre und auf das Grundgerüst. Achten Sie auf die Markierungen "L" (links) und "R" (rechts) und dass die Enden der Stützrohre am Boden aufliegen.
- 4.** Schieben Sie das waagrechte Verbindungsrohr auf das Grundgerüst.
- 5.** Positionieren Sie die Halterung für das Snare-Pad.

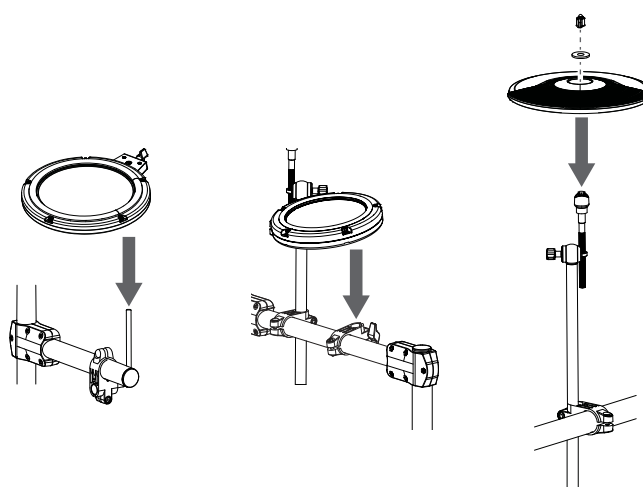


- 6.** ➔ Ziehen Sie alle Befestigungsschrauben am Rack mit dem Drum-Schlüssel fest.

Pads und Becken befestigen

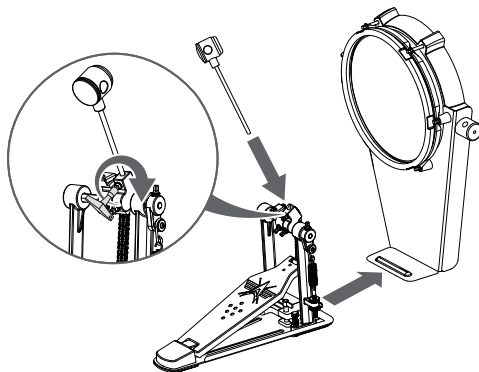


1. Schieben Sie die 3 Halterungen für die Becken und den Befestigungswinkel für das Snare-Pad in die vorgesehenen Öffnungen.
2. Fixieren Sie die Halterungen und den Befestigungswinkel mithilfe der Flügelschrauben in der gewünschten Höhe.
3. Lösen Sie die Befestigungsschrauben an den Gelenken der Halterungen und des Befestigungswinkels mit dem Drum-Schlüssel.
4. Drehen Sie die Gelenke in die gewünschte Spielposition und ziehen Sie die Befestigungsschrauben mit dem Drum-Schlüssel fest.



5. Schieben Sie das Snare-Pad auf den Befestigungswinkel und die Aufnahmen der 3 Tom-Pads in die vorgesehenen Öffnungen und ziehen Sie die Flügelschrauben fest.
6. Lösen Sie die Flügelschrauben und die Filzscheiben von den 3 Halterungen der Becken.
7. Schieben Sie das Crash-Becken, das Ride-Becken und das Hi-Hat-Becken auf die entsprechenden Halterungen.
8. Schieben Sie die Filzscheiben und die Flügelschrauben auf die 3 Becken und ziehen Sie die Flügelschrauben fest.

Pedale aufbauen und positionieren



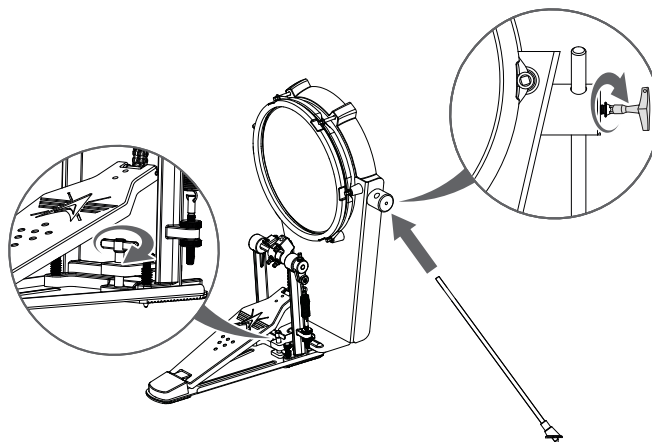
1. Schieben Sie den Bass Drum-Schlägel in die vorgesehene Bohrung am Drehkopf des Bass Drum-Pedals und ziehen Sie die Befestigungsschraube mit dem Drum-Schlüssel fest.
2. Richten Sie den Schlägel mithilfe der Befestigungsschraube aus.



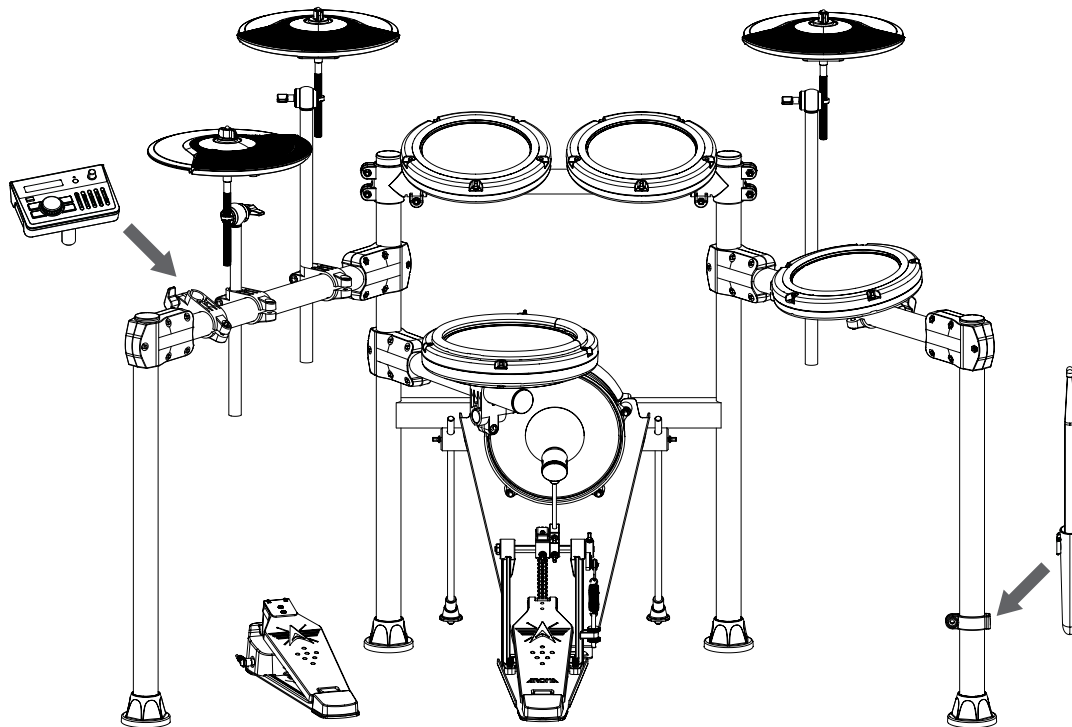
Die Lebensdauer des Mesh-Head-Fells des Bass Drum-Pads wird durch die Nutzung der schwarzen Kunststoffseite des Bass Drum-Schlägels erheblich verlängert. Bei Benutzung der Filzseite wird der Abrieb und ein eventuelles Einreißen des Mesh-Head-Fells beschleunigt.

Der Bass Drum-Schlägel lässt sich durch Lösen der Befestigungsschraube um 180 Grad drehen.

3. Rasten Sie den Bolzen des Bass Drum-Pedals in die vorgesehene Aussparung am Bass Drum-Pad ein.

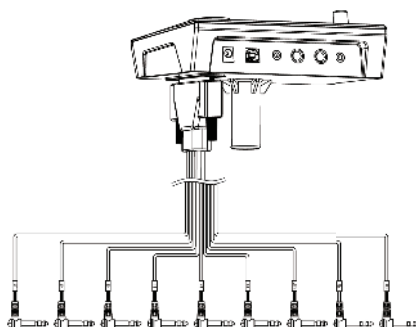


4. Ziehen Sie die Befestigungsschraube am Pedal mit dem Drum-Schlüssel fest.
5. Schieben Sie die 2 Standfüße in die vorgesehenen Öffnungen am Bass Drum-Pad und ziehen Sie die Befestigungsschrauben mit dem Drum-Schlüssel fest.
6. Positionieren Sie die Bass Drum mittig unter dem Rack.
7. Positionieren Sie das Hi-Hat-Pedal links von der Bass Drum.

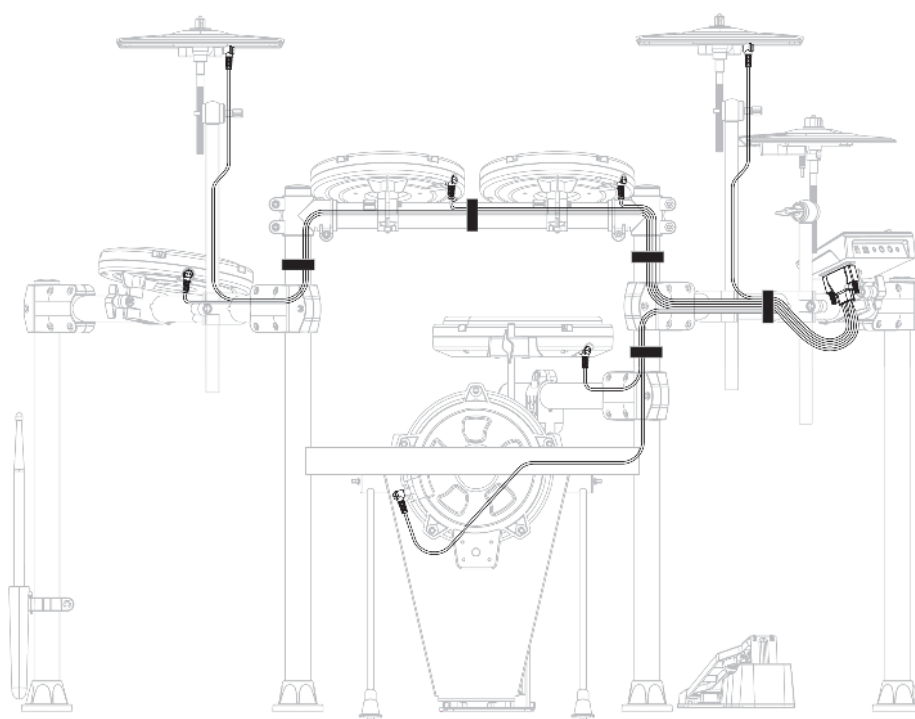
E-Drum Modul und Drumsticks befestigen

- 1.** Schieben Sie das E-Drum Modul in die vorgesehene Öffnung am linken Ausleger.
- 2.** Stecken Sie die Halterung mit den Drumsticks auf das rechte Stützrohr.

E-Drum Modul verkabeln



- 1.** ➤ Stecken Sie den D-Sub-Steckverbinder in die Mehrfachbuchse am E-Drum Modul.



- 2.** ➤ Verkabeln Sie alle Trigger mit dem E-Drum Modul.

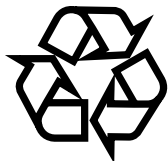
➔ Das E-Drum-Set ist aufgebaut.



Um Beschädigungen während des Transports zu vermeiden, ist die Fellspannung der Mesh-Heads im Auslieferungszustand relativ niedrig. Für eine gute Bespielbarkeit und ein besseres Triggerverhalten passen Sie die Fellspannung Ihren Spielgewohnheiten an.

5 Umweltschutz

Entsorgung des Verpackungsmaterials



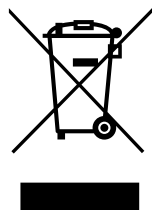
Für die Verpackungen wurden umweltverträgliche Materialien gewählt, die einer normalen Wiederverwertung zugeführt werden können. Sorgen Sie dafür, dass Kunststoffhüllen, Verpackungen etc. ordnungsgemäß entsorgt werden.

Werfen Sie diese Materialien nicht einfach weg, sondern sorgen Sie dafür, dass sie einer Wiederverwertung zugeführt werden. Beachten Sie die Hinweise und Kennzeichen auf der Verpackung.



Beachten Sie den Entsorgungshinweis zur Dokumentation in Frankreich.

Entsorgung Ihres Altgeräts



Dieses Produkt unterliegt der europäischen Richtlinie über Elektro- und Elektronik-Altgeräte (WEEE-Richtlinie – Waste Electrical and Electronic Equipment) in ihrer jeweils aktuell gültigen Fassung.

Entsorgen Sie Ihr Altgerät nicht mit dem normalen Hausmüll, sondern führen Sie es einer kontrollierten Entsorgung über einen zugelassenen Entsorgungsbetrieb oder über Ihre kommunale Entsorgungseinrichtung zu. Setzen Sie sich im Zweifelsfall mit Ihrer Entsorgungseinrichtung in Verbindung. Auch eine Rückgabe im Handel ist möglich, sofern der Vertreiber die Rücknahme freiwillig anbietet oder gesetzlich dazu verpflichtet ist. Beachten Sie dabei die in Ihrem Land geltenden Vorschriften. Nutzen Sie darüber hinaus die Möglichkeit der unentgeltlichen Rücknahme Ihres Altgeräts durch die Thomann GmbH. Erkundigen Sie sich über die aktuellen Gegebenheiten unter ➔ www.thomann.de.

Eine fachgerechte Entsorgung schützt die Umwelt sowie die Gesundheit Ihrer Mitmenschen, da im Rahmen einer ordnungsgemäßen Behandlung von Altgeräten einerseits potenziell negative Auswirkungen, die durch das Vorhandensein von gefährlichen Stoffen bedingt sind, vermieden und andererseits Rohstoffe durch deren Rückgewinnung geschont werden.

Beachten Sie darüber hinaus, dass die Abfallvermeidung einen wertvollen Beitrag zum Umweltschutz leistet. Neben einer Reparatur ist auch die Abgabe an einen Zweitnutzer eine ökologisch wertvolle Alternative zur Entsorgung. Nutzen Sie dafür beispielsweise die Kleinanzeigen der Thomann GmbH.

Wenn das Altgerät personenbezogene Daten enthält, löschen Sie die Daten, bevor Sie es entsorgen.



