

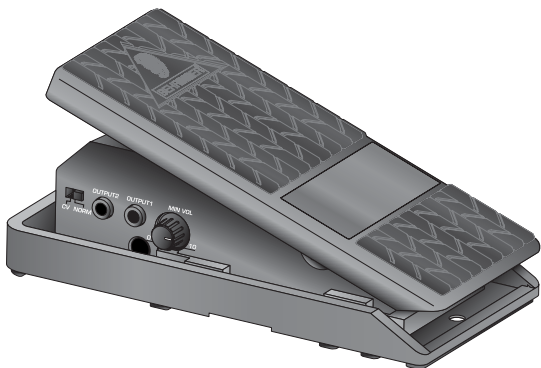
FCV100

FOOT CONTROLLER

Bedienungsanleitung

DEUTSCH

Version 1.1 Juli 2003



www.behringer.com



JUST LISTEN.

FOOT CONTROLLER FCV100

Herzlich willkommen in der BEHRINGER-Familie!

Vielen Dank für Ihr Vertrauen, das Sie uns mit dem Kauf des FCV100 geschenkt haben.

Das FCV100 ist eine hochwertige und vielseitige Controller-Einheit für Ihr Equipment. Sein Funktionsumfang ermöglicht Ihnen die Steuerung mehrerer Parameter – mit einem einfach zu bedienenden Pedal. Dabei können Sie die Lautstärke oder Modulation eines Stereogerätes oder zweier individueller Musikinstrumente steuern. Das FCV100 ist ein zuverlässiges Werkzeug für den Studio- und Bühneneinsatz.

1. SICHERHEITSHINWEISE

Sicherheitshinweise im Einzelnen:

Vor Inbetriebnahme des Gerätes sind alle Sicherheits- und Bedienungshinweise sorgfältig zu lesen. Bewahren Sie die Sicherheits- und Bedienungshinweise für zukünftige Fragen auf.

Beschädigung:

Lassen Sie das Gerät nicht auf den Boden fallen, da dies zu ernsthaften Beschädigungen führen kann. BEHRINGER übernimmt keine Haftung für jegliche Beschädigung, die vom Benutzer verursacht wurde.

Wartung und Vorsichtsmaßnahmen:

Wenn das FCV100 für mehr als drei Monate nicht benutzt wird, entfernen Sie bitte die Batterie aus dem Gerät, um eine Beschädigung durch das Auslaufen der Batterie zu verhindern. Sobald die Eingänge des FCV100 belegt sind, schaltet sich das Gerät automatisch ein. Trennen Sie bitte alle Stecker vom Gerät, wenn dieses nicht benutzt wird, um Ihre Batterie zu schonen.

Bei Verwendung eines externen Netzadapters muss gewährleistet sein, dass dieser die korrekte Versorgungsspannung liefert, da das FCV100 ansonsten beschädigt werden könnte.

Säubern Sie Ihr FCV100 mit einem trockenen Tuch. Benutzen Sie keine Lösungsmittel, da diese die Oberfläche des Geräts beschädigen können.

2. BEDIENUNGSELEMENTE

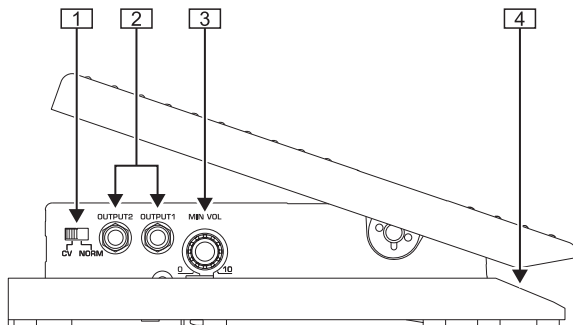


Abb. 2.1: Bedienungselemente des FCV100 (Teil 1)

- 1 Im "NORM"-Modus kann das FCV100 die Lautstärke zweier unterschiedlicher Instrumente steuern. Signale, die am INPUT 1/2 anliegen, werden an den OUTPUT 1/2 geleitet. Im "CV"-Modus kann das FCV100 die Modulations- und Lautstärkewerte Ihrer Musikinstrumente steuern, indem OUTPUT 2 mit dem Lautstärke- bzw. Modulationseingang des entsprechenden Instruments verbunden wird. Wenn im "CV"-Modus OUTPUT 2 belegt ist, können INPUT/OUTPUT 1 für die Steuerung der Lautstärke eines zusätzlichen Instruments benutzt werden, ähnlich wie im "NORM"-Modus. Die Ein- und Ausgänge des FCV100 sind als symmetrische 6,3 mm Klinkenbuchsen angelegt.
- 2 Im "NORM"-Modus kann über diese Buchsen das Eingangssignal des FCV100 an verschiedene Instrumenteneingänge weitergeleitet werden. Wenn Sie im "CV"-Modus lediglich OUTPUT 2 benutzen, fungiert das FCV100 als CV-Controller.
- 3 Eine Drehung des MIN VOL-Reglers im Uhrzeigersinn erhöht die Lautstärke bei geschlossener Position des Pedals. Damit können Sie den für Sie idealen Lautstärkeumfang festlegen.
- 4 Sie können die gewünschte Lautstärke entweder mit dem Lautstärkeregler oder dem Pedal einstellen.

FOOT CONTROLLER FCV100

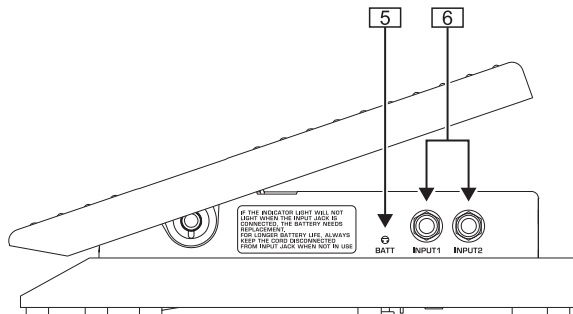


Abb. 2.2: Bedienungselemente des FCV100 (Teil 2)

- 5 Wenn die Batterieanzeige nur noch schwach oder gar nicht mehr leuchtet, muss die Batterie ausgetauscht werden. Wie Sie die Batterie austauschen, erfahren Sie in Kapitel 3 "BATTERIEEINBAU UND -WECHSEL".
- 6 Verwenden Sie die INPUTS 1/2, um Ihre Instrumente im "NORM"-Modus an das FCV100 anzuschließen. Im "CV"-Modus kann INPUT 2 nicht verwendet werden, da OUTPUT 2 als Steuerelement fungiert. Wie bereits erwähnt, können Sie INPUT 1/OUTPUT 1 im "CV"-Modus benutzen, um die Lautstärke eines zusätzlichen Instruments zu regeln.

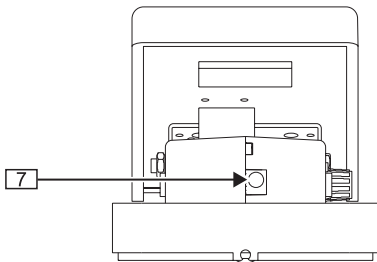


Abb. 2.3: Bedienungselemente des FCV100 (Teil 3)

FOOT CONTROLLER FCV100

- 7 Das FCV100 kann sowohl mit einem 12 V DC-Netzadapter als auch mit einer Batterie (9 V, Typ 6LR91) betrieben werden. Wenn Sie gleichzeitig eine Batterie und den Netzadapter benutzen, wird keine Batterieleistung verbraucht.

3. BATTERIEEINBAU UND -WECHSEL

Zum Öffnen des Batteriefachs beachten Sie bitte die folgenden Hinweise:

1. Lösen Sie die Schraube an der Unterseite des FCV100 und entfernen Sie die Bodenplatte.
2. Ersetzen Sie die alte Batterie durch eine neue.
3. Befestigen Sie die Bodenplatte wieder.

 **Trennen Sie bitte alle Stecker vom Gerät, wenn dieses nicht benutzt wird, um Ihre Batterie zu schonen.**

4. AUDIOVERBINDUNGEN

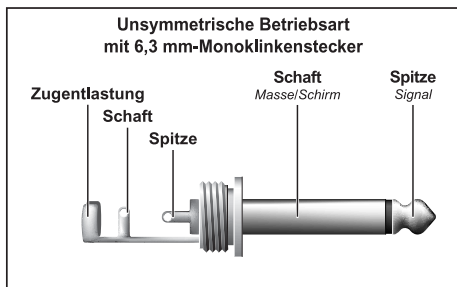


Abb. 4.1: 6,3 mm Monoklinkenstecker

FOOT CONTROLLER FCV100

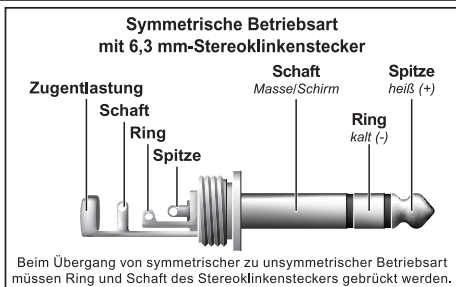


Abb. 4.2: 6,3 mm Stereoklinkenstecker

5. TECHNISCHE DATEN

Eingang/Ausgang	6,3 mm Stereoklinkenstecker symmetrisch
Maximaler Eingangspegel	2 V (RMS)
Eingangsimpedanz	300 k Ω
Ausgangsimpedanz	560 Ω
Ausgangsdämpfung	0 - 70 dB
Verzerrungen (THD)	0,04% (1 kHz @ 1 V (RMS) Ausgang)
Rauschabstand	94 dB
Netzteil	12 V DC/ 50 mA
Batteriebetrieb	9 V Batterie, Typ 6LR91
Stromverbrauch	5 mA
Abmessungen	150 mm x 130 mm x 60 mm
Gewicht	ca. 650 g

BEHRINGER is constantly striving to maintain the highest professional standards. As a result of these efforts, modifications may be made to existing products from time to time without prior notice. Specifications and appearance may therefore differ from those listed or shown.

6. GARANTIE

§ 1 GARANTIEKARTE/ONLINE-REGISTRIERUNG

Zum Erwerb des erweiterten Garantieanspruches muss der Käufer die Garantiekarte innerhalb von 14 Tagen nach dem Kaufdatum komplett ausgefüllt an die Firma BEHRINGER Spezielle Studiotechnik GmbH zu den unter § 3 genannten Bedingungen zurücksenden. Es gilt das Datum des Poststempels. Wird die Karte nicht oder verspätet eingesandt, besteht kein erweiterter Garantieanspruch. Unter den genannten Bedingungen ist auch eine Online-Registrierung über das Internet möglich (www.behringer.com bzw. www.behringer.de).

§ 2 GARANTIELEISTUNG

1. Die Firma BEHRINGER (BEHRINGER Spezielle Studiotechnik GmbH einschließlich der auf der beiliegenden Seite genannten BEHRINGER Gesellschaften, ausgenommen BEHRINGER Japan) gewährt für mechanische und elektronische Bauteile des Produktes, nach Maßgabe der hier beschriebenen Bedingungen, eine Garantie von einem Jahr* gerechnet ab dem Erwerb des Produktes durch den Käufer. Treten innerhalb dieser Garantiefrist Mängel auf, die nicht auf einer der in § 3 und 4 aufgeführten Ursachen beruhen, so wird die Firma BEHRINGER nach eigenem Ermessen das Gerät entweder ersetzen oder unter Verwendung gleichwertiger neuer oder erneuerter Ersatzteile reparieren. Werden hierbei Ersatzteile verwendet, die eine Verbesserung des Gerätes bewirken, so kann die Firma BEHRINGER dem Kunden nach eigenem Ermessen die Kosten für diese in Rechnung stellen.

2. Bei berechtigten Garantieansprüchen wird das Produkt frachtfrei zurückgesandt.

3. Andere als die vorgenannten Garantieleistungen werden nicht gewährt.

§ 3 REPARATURNUMMER

1. Um die Berechtigung zur Garantireparatur vorab überprüfen zu können, setzt die Garantieleistung voraus, dass der Käufer oder sein autorisierter Fachhändler die Firma BEHRINGER (siehe beiliegende Liste) **VOR** Einsendung des Gerätes zu den üblichen Geschäftszeiten anruft und über den aufgetretenen Mangel unterrichtet. Der Käufer oder sein autorisierter Fachhändler erhält dabei eine Reparaturnummer.

2. Das Gerät muss sodann zusammen mit der Reparaturnummer im Originalkarton eingesandt werden. Die Firma BEHRINGER wird Ihnen mitteilen, wohin das Gerät einzusenden ist.

3. Unfreie Sendungen werden nicht akzeptiert.

§ 4 GARANTIEBESTIMMUNGEN

1. Garantieleistungen werden nur erbracht, wenn zusammen mit dem Gerät die Kopie der Originalrechnung bzw. der Kassenbeleg, den der Händler ausgestellt hat, vorgelegt wird. Liegt ein Garantiefall vor, wird das Produkt grundsätzlich innerhalb von spätestens 30 Tagen nach Wareneingang durch die Firma BEHRINGER repariert oder ersetzt.

2. Falls das Produkt verändert oder angepasst werden muss, um den geltenden nationalen oder örtlichen technischen oder sicherheitstechnischen Anforderungen des Landes zu entsprechen, das nicht das Land ist, für das das Produkt ursprünglich konzipiert und hergestellt worden ist, gilt das nicht als Material- oder Herstellungsfehler. Die Garantie umfasst im übrigen nicht die Vornahme solcher Veränderungen oder Anpassungen unabhängig davon, ob diese ordnungsgemäß durchgeführt worden sind oder nicht. Die Firma BEHRINGER übernimmt im Rahmen dieser Garantie für derartige Veränderungen auch keine Kosten.

3. Die Garantie berechtigt nicht zur kostenlosen Inspektion oder Wartung bzw. zur Reparatur des Gerätes, insbesondere wenn die Defekte auf unsachgemäße Benutzung zurückzuführen sind. Ebenfalls nicht vom Garantieanspruch erfasst sind Defekte an Verschleißteilen, die auf normalen Verschleiß zurückzuführen sind. Verschleißteile sind insbesondere Fader, Potis, Tasten und ähnliche Teile.

4. Auf dem Garantiewege nicht behoben werden des weiteren Schäden an dem Gerät, die verursacht worden sind durch:

- ▲ Unsachgemäße Benutzung oder Fehlgebrauch des Gerätes für einen anderen als seinen normalen Zweck unter Nichtbeachtung der Bedienungs- und Wartungsanleitungen der Firma BEHRINGER;

FOOT CONTROLLER FCV100

- ▲ den Anschluss oder Gebrauch des Produktes in einer Weise, die den geltenden technischen oder sicherheitstechnischen Anforderungen in dem Land, in dem das Gerät gebraucht wird, nicht entspricht;
 - ▲ Schäden, die durch höhere Gewalt oder andere von der Firma BEHRINGER nicht zu vertretende Ursachen bedingt sind.
5. Die Garantieberechtigung erlischt, wenn das Produkt durch eine nicht autorisierte Werkstatt oder durch den Kunden selbst repariert bzw. geöffnet wurde.
6. Sollte bei Überprüfung des Gerätes durch die Firma BEHRINGER festgestellt werden, dass der vorliegende Schaden nicht zur Geltendmachung von Garantieansprüchen berechtigt, sind die Kosten der Überprüfungsleistung durch die Firma BEHRINGER vom Kunden zu tragen.
7. Produkte ohne Garantieberechtigung werden nur gegen Kostenübernahme durch den Käufer repariert. Bei fehlender Garantieberechtigung wird die Firma BEHRINGER den Käufer über die fehlende Garantieberechtigung informieren. Wird auf diese Mitteilung innerhalb von 6 Wochen kein schriftlicher Reparaturauftrag gegen Übernahmen der Kosten erteilt, so wird die Firma BEHRINGER das übersandte Gerät an den Käufer zurücksenden. Die Kosten für Fracht und Verpackung werden dabei gesondert in Rechnung gestellt und per Nachnahme erhoben. Wird ein Reparaturauftrag gegen Kostenübernahme erteilt, so werden die Kosten für Fracht und Verpackung zusätzlich, ebenfalls gesondert, in Rechnung gestellt.

§ 5 ÜBERTRAGUNG DER GARANTIE

Die Garantie wird ausschließlich für den ursprünglichen Käufer (Kunde des Vertragshändlers) geleistet und ist nicht übertragbar. Außer der Firma BEHRINGER ist kein Dritter (Händler etc.) berechtigt, Garantieversprechen für die Firma BEHRINGER abzugeben.

§ 6 SCHADENERSATZANSPRÜCHE

Wegen Schlechtleistung der Garantie stehen dem Käufer keine Schadensersatzansprüche zu, insbesondere auch nicht wegen Folgeschäden. Die Haftung der Firma BEHRINGER beschränkt sich in allen Fällen auf den Warenwert des Produktes.

§ 7 VERHÄLTNIS ZU ANDEREN GEWÄHRLEISTUNGSRECHTEN UND ZU NATIONALEM RECHT

1. Durch diese Garantie werden die Rechte des Käufers gegen den Verkäufer aus dem geschlossenen Kaufvertrag nicht berührt.
2. Die vorstehenden Garantiebedingungen der Firma BEHRINGER gelten soweit sie dem jeweiligen nationalen Recht im Hinblick auf Garantiebestimmungen nicht entgegenstehen.

* Nähere Informationen erhalten EU-Kunden beim BEHRINGER Support Deutschland.

Diese Anleitung ist urheberrechtlich geschützt. Jede Vervielfältigung, bzw. jeder Nachdruck, auch auszugsweise, und jede Wiedergabe der Abbildungen, auch in verändertem Zustand, ist nur mit schriftlicher Zustimmung der Firma BEHRINGER Spezielle Studiotechnik GmbH gestattet.

BEHRINGER ist ein eingetragenes Warenzeichen.

© 2003 BEHRINGER Spezielle Studiotechnik GmbH.

BEHRINGER Spezielle Studiotechnik GmbH, Hanns-Martin-Schleyer-Str. 36-38, 47877 Willich-Münchheide II, Deutschland Tel. +49 2154 9206 0, Fax +49 2154 9206 4903