

- * Dit apparaat bevat demofrases (90–99). Wanneer deze worden verwijderd, kunnen ze niet worden hersteld. Maak hiervan een back-up volgens de beschrijving in “Een back-up naar uw computer maken” (p. 15).
- * Dit apparaat gaat over op de slaapstand (energiebesparingsstand) wanneer er tien uur zijn verstreken nadat het apparaat voor het laatst is gebruikt of na de laatste audio-invoer als het apparaat in de Stop-modus staat. U kunt voorkomen dat het apparaat overgaat op de slaapstand door het linkerpedaal tijdens het inschakelen in te drukken en dit gedurende vijf seconden vast te houden (p. 17).

Hoofdfuncties

Welkom bij het Loop Station!

De RC-30 is een pedaalrecorder waarmee u audiofrases kunt opnemen van uw gitaar, zang, enz. en deze kunt afspelen door het pedaal te bedienen. U kunt een breed scala aan uitvoeringen maken door geluid in lagen op te bouwen terwijl u real-time aan het opnemen en afspelen bent.


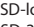
- In het frasegeheugen kunnen tot 99 verschillende loopfrases worden opgeslagen voor in het totaal 3 uur (* totaal voor alle frases).
- Het opnemen van meerdere sporen biedt een breed scala aan speelmogelijkheden.
- Audio kan worden ingevoerd in stereo.
- Naast een connector voor een gitaar is het apparaat ook voorzien van een MIC- en AUX IN-connector. U kunt een microfoon aansluiten en een loopopname van uw stem maken of muziek opnemen van uw digitale audiospeler.
- Opgenomen frases kunnen via USB naar uw computer worden gekopieerd of WAV-bestanden van uw computer kunnen in de RC-30 worden geladen en worden afgespeeld als loops (p. 14).
- U kunt een effect toepassen dat tijdens het afspelen wordt gesynchroniseerd met het tempo van de frase (p. 14).

Lees zorgvuldig onderstaande hoofdstukken voordat u dit apparaat gebruikt: “HET APPARAAT VEILIG GEBRUIKEN” en “BELANGRIJKE OPMERKINGEN” (bijgeleverd op een apart blad). Deze hoofdstukken bevatten belangrijke informatie over de juiste bediening van het apparaat.

Om er bovendien zeker van te zijn dat u elke functie van uw nieuwe apparaat goed begrijpt, leest u best de hele handleiding. De handleiding moet als handige referentie worden bewaard en voorhanden zijn.

Inhoud

| | | | |
|---|-----------|--|-----------|
| Hoofdfuncties | 1 | LOOP FX gebruiken | 14 |
| Batterijen plaatsen | 3 | LOOP FX in-/uitschakelen | 14 |
| Paneelbeschrijvingen | 4 | Het LOOP FX-type instellen | 14 |
| De stroom inschakelen | 7 | Aansluiten op uw computer via USB | 14 |
| Basisbediening | 8 | Aansluiten op een externe voetschakelaar .. | 16 |
| Een frasegeheugen selecteren | 8 | Bij het aansluiten van een FS-5U | 16 |
| Het huidige spoor selecteren | 8 | Bij het aansluiten van twee FS-5U's of een FS-6 .. | 16 |
| Opnemen | 8 | Overige instellingen | 17 |
| Eenmalig afspelen | 9 | Over de slaapstand | 17 |
| Overdubben | 9 | De slaapstand uitschakelen | 17 |
| Afspelen in loops | 9 | De slaapstand inschakelen (standaardinstelling) | 17 |
| Stop | 9 | De schakelvolgorde van Opnemen → Overdubben → Afspelen wijzigen | 17 |
| Een frase opslaan | 10 | Het interne geheugen formatteren | 17 |
| Een frase verwijderen | 10 | De bediening van de ingebouwde pedalen | 18 |
| Instellen hoe een frase wordt afgespeeld/ gestopt (Stop-modus/Eenmalig afspelen) | 10 | vereenvoudigen | 18 |
| Overdubben annuleren (Undo/Redo/Track Clear) .. | 11 | Problemen oplossen | 19 |
| Functies Automatisch opnemen/Opnemen na aftellen | 11 | Overzicht van foutmeldingen | 19 |
| Ritmes | 12 | Andere indicaties op de display | 19 |
| Een ritme laten klinken | 12 | Specificaties | 20 |
| Het tempo instellen | 12 | | |
| Het ritmetype instellen | 12 | | |
| De maataanduiding instellen | 13 | | |

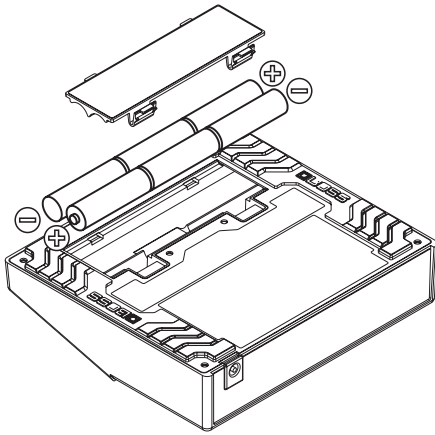
- Het opnemen, dupliceren, distribueren, verkopen, leasen, uitvoeren of uitzenden van materiaal onder auteursrecht (muziek, beeldende kunst, uitzendingen, liveoptredens, enz.) dat geheel of gedeeltelijk eigendom is van een derde, is wettelijk niet toegestaan zonder de toestemming van de auteursrechteigenaar.
- Gebruik dit product niet voor doeleinden die kunnen leiden tot een inbreuk op een auteursrecht dat eigendom is van een derde. Wij aanvaarden geen enkele verantwoordelijkheid voor inbreuken op auteursrechten van derden die ontstaan uit uw gebruik van dit product.
- Het auteursrecht op inhoud van dit product (de geluidsgegevens, stijlgegevens, begeleidingspatronen, frasegegevens, audioloops en afbeeldingsgegevens) is voorbehouden aan Roland Corporation.
- Het is kopers van dit product toegestaan genoemde inhoud te gebruiken voor het maken, uitvoeren, opnemen en distribueren van oorspronkelijke muziek.
- Het is kopers van dit product NIET toegestaan genoemde inhoud in oorspronkelijke of aangepaste vorm te extraheren met de bedoeling opgenomen media van genoemde inhoud te distribueren of deze beschikbaar te maken op een computernetwerk.
- BOSS en Loop Station zijn gedeponeerde handelsmerken of handelsmerken van Roland Corporation in de Verenigde Staten en/of andere landen.
- Alle in dit document genoemde productnamen zijn handelsmerken of gedeponeerde handelsmerken van hun respectieve eigenaars.
- De schermafbeeldingen in dit document zijn gebruikt in overeenstemming met de richtlijnen van Microsoft Corporation.
- MMP (Moore Microprocessor Portfolio) verwijst naar een patentportfolio betreffende de architectuur van microprocessors die is ontwikkeld door Technology Properties Limited (TPL). Roland heeft deze technologie in licentie genomen van de TPL Group.
- Het SD-logo () en SDHC-logo () zijn handelsmerken van SD-3C, LLC.
- Dit product bevat het eCROS geïntegreerde softwareplatform van eSOL Co., Ltd. eCROS is een handelsmerk van eSOL Co., Ltd. in Japan.
- Met digitale lettertekens van Yourname, Inc. Digitale lettertekens: Copyright © Yourname, Inc.

Copyright © 2011 BOSS CORPORATION

Alle rechten voorbehouden. Niets uit deze uitgave mag op enige manier worden gereproduceerd zonder schriftelijke toestemming van BOSS CORPORATION.

Batterijen plaatsen

Plaats de bijgeleverde batterijen volgens de afbeelding en zorg ervoor dat u de juiste polariteit aanhoudt.



- Onjuist gebruik van batterijen, oplaadbare batterijen of oplaadapparaat kan lekkage, oververhitting of explosie veroorzaken. Voordat u de batterijen, oplaadbare batterijen of het oplaadapparaat in gebruik neemt, dient u alle bijgeleverde voorschriften en instructies te lezen en op te volgen.
- Batterijen worden bij het apparaat geleverd. De levensduur van deze batterijen kan echter beperkt zijn aangezien ze hoofdzakelijk voor testdoeleinden zijn gebruikt.
- Houd rekening met de juiste richting van de + (positieve) en – (negatieve) polen van de batterijen.
- Plaats een aantal kranten of magazines onder de vier hoeken of aan beide zijden om schade aan knoppen en regelaars te voorkomen als u het apparaat ondersteboven draait. Probeer het apparaat ook zo te plaatsen dat er geen knoppen of regelaars beschadigd raken.
- Wees voorzichtig als u het apparaat ondersteboven draait om te vermijden dat het valt of omvalt.
- Als de batterijen bijna leeg zijn, wordt op de display "bL" weergegeven en gaat de POWER-indicator zwakker branden. Als dit gebeurt, moeten zo snel mogelijk nieuwe batterijen worden geïnstalleerd.
- Het gebruik van een netstroomadapter wordt aangeraden, aangezien het apparaat relatief veel energie verbruikt. Als u toch liever batterijen wilt gebruiken, gebruikt u het best alkalinebatterijen.
- Oplaadbare Ni-MH-batterijen kunnen niet worden gebruikt.
- In bepaalde gevallen kunnen alle opgeslagen gegevens verloren gaan als de batterijen leeg raken tijdens het opnemen of overdubben (p. 7).
- Gebruik ter vervanging zes (AA, LR6) batterijen.
- De inhoud van het interne geheugen gaat verloren als u de batterij vervangt. We raden u dan ook om veiligheidsredenen aan regelmatig back-ups te maken (p. 15).

English

Deutsch

Français

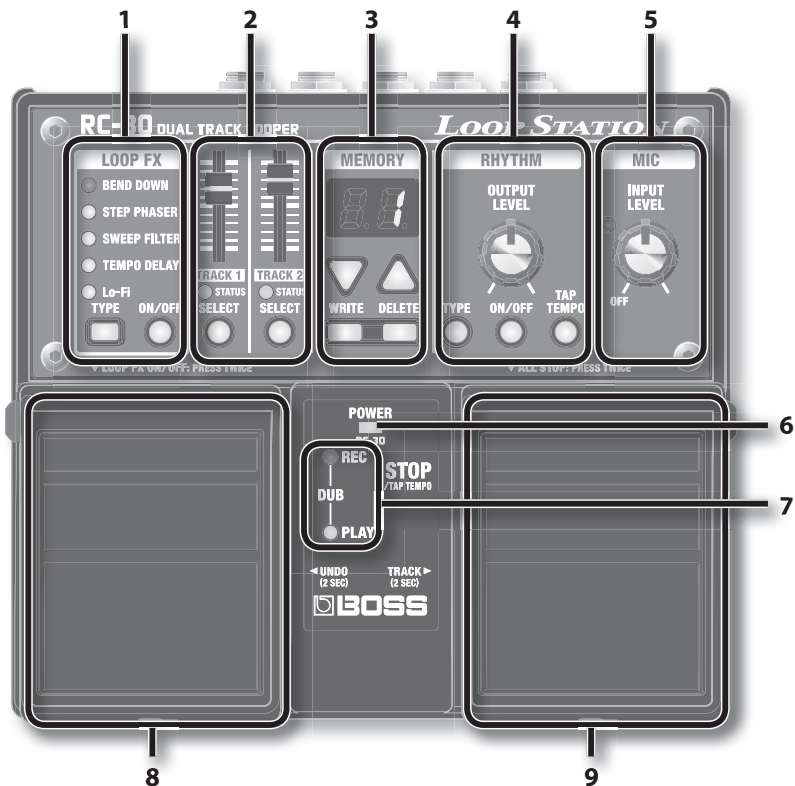
Italiano

Español

Português

Nederlands

Paneelbeschrijvingen



| Naam | Beschrijving | Pagina | |
|------|--|---|-------|
| 1 | LOOP FX | | |
| | [TYPE]-knop | Hiermee selecteert u het LOOP FX-type. | p. 14 |
| | [ON/OFF]-knop | Hiermee wordt LOOP FX in-/uitgeschakeld. | |
| 2 | TRACK 1/2 | | |
| | [TRACK 1]/ [TRACK 2]-schuifregelaar | Hiermee past u voor elk spoor het afspeelvolume van de frase aan. | p. 8 |
| | STATUS-indicator | Gaat branden als sporen 1/2 zich in de opname- of afspeelmodus bevinden. In de stopstand knipperen de indicatoren als het spoor gegevens bevat. Ze blijven uit als het spoor geen gegevens bevat. | |
| | [SELECT]-knop | Met deze knoppen kunt u een spoor selecteren. | |
| 3 | MEMORY | | |
| | Display | Hierop wordt het huidige nummer van het frasegeheugen of andere informatie weergegeven. | p. 19 |
| | [▼] (OMHOOG-)/ [▲] (OMLAAG)-knoppen | Hiermee verhoogt of verlaagt u het nummer dat op de display wordt weergegeven. | p. 8 |
| | [WRITE]-knop | Druk deze knop in om de opgenomen frase op te slaan in het interne geheugen. | p. 10 |
| | [DELETE]-knop | Hiermee verwijdert u een frase uit het interne geheugen. | p. 10 |

| Naam | Beschrijving | Pagina |
|----------------------------|--|---|
| RHYTHM | | |
| 4 | [OUTPUT LEVEL]-regelaar | Hiermee regelt u het volumeniveau van het ritmegeluid. |
| | [TYPE]-knop | Hiermee stelt u het ritmetype in. |
| | [ON/OFF]-knop | Met deze knop schakelt u het ritmegeluid in/uit. |
| | [TAP TEMPO]-knop | Druk deze knop in op de gewenste timing om het tempo in te stellen. |
| MIC | | |
| 5 | [INPUT LEVEL]-regelaar | Hiermee regelt u het ingangsniveau van de MIC IN-connector. U kunt de microfooningang uitschakelen door de regelaar helemaal naar links te draaien. |
| | PEAK-indicator | Gaat branden wanneer het ingangsniveau het toegestane niveau bereikt. Stel de [INPUT LEVEL]-regelaar zodanig in dat de PEAK-indicator af en toe oplicht wanneer u op zijn hardst in de microfoon zingt. |
| 6 | POWER-indicator | Brandt wanneer de stroom is ingeschakeld. |
| REC, PLAY-indicator | | |
| 7 | REC-indicator (rood) | Gaat branden tijdens het opnemen. |
| | PLAY-indicator (groen) | Gaat branden tijdens het afspelen (tijdens het laden van het frasegeheugen of het uitvoeren van een bewerking van het interne geheugen: knippert snel). Tijdens het overdubben branden zowel de REC-indicator (rood) als de PLAY-indicator (groen). |
| Linkerpedaal | | |
| 8 | Hiermee schakelt u het apparaat tussen opnemen/afspelen/overdubben | Als de frase leeg is: opnemen → overdubben → afspelen Als de frase gegevens bevat: afspelen → overdubben |
| | Undo/Redo (Ongedaan maken/Opnieuw uitvoeren) | Houd het linkerpedaal tijdens het afspelen of overdubben twee seconden of langer ingedrukt om een bewerking ongedaan te maken (de opname of meest recente overdub te annuleren). U kunt een Redo uitvoeren door het pedaal nogmaals twee of meer seconden ingedrukt te houden (het verwijderde geluid wordt hersteld). |
| | LOOP FX on/off (in-/uitschakelen) | Druk het pedaal tweemaal in om LOOP FX in/uit te schakelen. |
| Rechterpedaal | | |
| 9 | Stop | Hiermee stopt u het spoor dat op dat moment wordt overgedubt of afgespeeld. |
| | Alles stoppen | Druk het pedaal tweemaal in om beide sporen tegelijkertijd te stoppen. |
| | Tiktempo | Druk in de stopstand het rechterpedaal verschillende keren in om het tempo in te stellen waarin u het hebt ingedrukt. |
| | Sporen wisselen | Houd het rechterpedaal minstens twee seconden ingedrukt om het geselecteerde spoor te wisselen. |

* Het spoor kan worden gewist door het rechterpedaal ingedrukt te houden en het linkerpedaal in te drukken.

English

Deutsch

Français

Italiano

Español

Português

Nederlands

Paneelbeschrijvingen

AUX IN-connector

Gebruik een kabel met stereo-ministekker om hier uw audiospeler aan te sluiten.

Met de **Automatische opnamefunctie** (p. 11) kunt u beginnen met opnemen op het moment dat de audiospeler begint met afspelen.



USB-connector

U kunt de RC-30 op uw computer aansluiten met een in de handel verkrijgbare USB-kabel en de computer gebruiken voor het lezen/schrijven van RC-30-frames (WAV-bestanden) (p. 14).

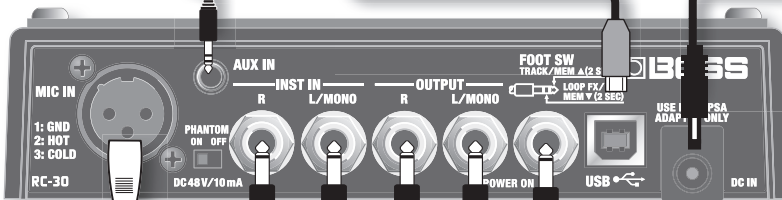


DC IN-aansluiting

Hierop kunt u een netstroomadapter (PSA-reeks; optioneel) aansluiten.

Door een netstroomadapter te gebruiken, kunt u spelen zonder dat u zich zorgen hoeft te maken over het resterende batterijvermogen.

* Gebruik alleen de opgegeven netstroomadapter (PSA-reeks) en sluit deze aan op een stopcontact met de juiste spanning. Gebruik geen andere netstroomadapter. Dit kan tot storingen leiden.



INST IN-connectors

Gebruik deze connectors voor het aansluiten van uw gitaar, bas of effectapparaat.

Gebruik de INPUT-connector L en INPUT-connector R voor het aansluiten van een effectapparaat met stereo-uitgang. Gebruik alleen INPUT-connector L als u een monobron gebruikt.



OUTPUT-connectors

Sluit deze connectors aan op de versterker of monitorspeakers.

Als uw systeem een monosysteem is, gebruikt u alleen OUTPUT-connector L. Geluid dat als stereo wordt ingevoerd, wordt ook als mono uitgestuurd.

OUTPUT-connector L dient ook als stroomschakelaar.

De stroom is ingeschakeld als een stekker is aangesloten op OUTPUT-connector L. Verwijder de stekker als u de RC-30 niet gebruikt.



FOOT SW-connector

Als u een afzonderlijk verkrijgbare voetschakelaar (FS-5U, FS-6) aansluit, kunt u die gebruiken voor het omschakelen van frases of sporen of voor het in-/uitschakelen van de LOOP FX (p. 16).

MIC IN-connector

Voor het aansluiten van een microfoon.

Instelling [PHANTOM]-schakelaar

Als u een condensatormicrofoon gebruikt, kiest u de instelling "ON". Gebruikt u een dynamische microfoon, dan kiest u de instelling "OFF".



* Deze is gewoonlijk ingesteld op "OFF".

Het microfoonniveau afstellen

Stel de [INPUT LEVEL]-regelaar zodanig in dat de PEAK-indicator af en toe oplicht wanneer u op zijn hardst in de microfoon zingt.



OPMERKING

- * Zet het volume altijd lager en schakel alle apparaten uit voordat u aansluitingen maakt om defecten en/of schade aan luidsprekers of andere apparaten te voorkomen.
- * Voordat u verbindingskabels aansluit of loskoppelt, moet u ervoor zorgen dat alle volumeregelaars in uw systeem op het minimum zijn ingesteld.
- * Gebruik verbindingskabels zonder ingebouwde weerstand. Als u kabels met ingebouwde weerstand gebruikt, kan er mogelijk onvoldoende volume komen van het apparaat dat op de AUX IN-connectors is aangesloten of kan het onhoorbaar zijn.
- * Sluit op de OUTPUT-connector geen koptelefoon aan. Hierdoor kan de koptelefoon beschadigd raken.

De stroom inschakelen

De stroomvoorziening wordt ingeschakeld wanneer een stekker in de OUTPUT-connector L wordt gestoken.

Schakel de stroom naar uw verschillende apparaten in de aangegeven volgorde in zodra de aansluitingen voltooid zijn. Als u de apparaten in de verkeerde volgorde inschakelt, kunt u defecten en/of schade veroorzaken aan luidsprekers en andere apparaten.

| | |
|----------------------|---|
| Bij het inschakelen | Schakel de stroom naar de gitaarversterker als laatste in. |
| Bij het uitschakelen | Schakel de stroom naar de gitaarversterker als eerste uit. |

- * Dit apparaat is uitgerust met een beveiligingscircuit. Het duurt even (enkele seconden) na het opstarten voordat het apparaat normaal werkt.

Let op bij het uitschakelen van de stroom

De stroom mag nooit worden uitgeschakeld wanneer de RC-30 zich in een van de volgende toestanden bevindt (d.w.z. de stekker uit OUTPUT-connector L trekken).

Hierdoor zouden alle opgeslagen gegevens verloren kunnen gaan.

- Wanneer de indicator REC of PLAY brandt (tijdens opnemen/afspelen/overdubben)
- Wanneer de indicator PLAY snel knippert (terwijl het frasegeheugen wordt gelezen of er een bewerking van het interne geheugen plaatsvindt)

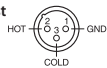
Let op bij het gebruik van een microfoon

- * Afhankelijk van de locatie van microfoons ten opzichte van luidsprekers kunnen er fluittonen worden voortgebracht. Dit kan worden verholpen door:
 - De plaats van de microfoon(s) te veranderen.
 - Microfoon(s) verder van de luidsprekers vandaan te zetten.
 - De volumeniveaus te verlagen.
- * Als de versterker en de microfoon zich te dicht bij elkaar bevinden, kan geluid van de versterker worden opgepikt door de microfoon. Als u onder dergelijke omstandigheden iets opneemt of overdubt, wordt ook het geluid van de versterker dat wordt opgepikt door de microfoon opgenomen. Plaats de versterker en de

microfoon uit elkaar zodat geluid van de versterker niet wordt opgepikt door de microfoon.

- * Schakel de fantoomvoeding altijd bij het aansluiten van andere apparatuur dan condensatormicrofoons, waarvoor de fantoomvoeding nodig is. U kunt schade veroorzaken als u per ongeluk een fantoomvoeding aansluit op dynamische microfoons, audiospelers of andere apparatuur waarvoor een dergelijke stroomvoorziening niet noodzakelijk is. Controleer de specificaties van alle microfoons die u wilt gebruiken aan de hand van de bijbehorende handleiding. (Fantoomvoeding van dit instrument: 48 V DC, max. 10 mA)

- * Dit instrument is uitgerust met uitgebalanceerde ingangen (type XLR). Bedradingsschema's voor deze ingangen worden hieronder weergegeven. Controleer eerst de bedradingsschema's van andere apparatuur die u wilt aansluiten voordat u aansluitingen maakt.



Englisch

Deutsch

Français

Italiano

Español

Português

Nederlands

Basisbediening

Voor opnemen, overdubben en afspelen drukt u het linkerpedaal in zoals aangegeven in het schema.



Een frasegeheugen selecteren

Gebruik de knoppen [▼] / [▲] om een frasegeheugen te selecteren (1–99).



| Display | Beschrijving |
|---|---|
| Alleen het cijfer wordt weergegeven | Lege frase Druk het linkerpedaal in om het opnemen te starten |
| Punt rechts onder | Frase die gegevens bevat Druk het linkerpedaal in om het afspelen in loops te starten |
| Cijfer wordt afwisselend weergegeven met "oL", "L o" of "o o" | Enmalige frase Als u het linkerpedaal indrukt, wordt het spoor waarvoor eenmalig afspelen is ingesteld slechts eenmaal afgespeeld (niet in loops) |

- Bij levering vanaf de fabriek bevatten de frases 90–99 demofrases.

Opnemen

Neem uw gitaar- of baspartij op of het geluid van een audiospeler die is aangesloten op de AUX IN-connector.

- Met **Automatisch opnemen** (p. 11) kunt u de opname starten als u begint te spelen.
- U kunt ook opnames maken met **ritme geluiden** (p. 12).



"Opnemen" versus "Overdubben"

In deze handleiding wordt met "Opnemen" het voor de eerste keer opnemen naar een leeg spoor bedoeld. Met alle volgende opnames die boven op de bestaande opname worden toegevoegd, wordt "overdubben" bedoeld.

Het huidige spoor selecteren

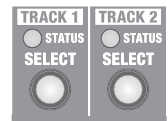
Er zijn twee sporen voor frasegeheugens en het spoor dat op dit moment is geselecteerd, wordt het "**huidige spoor**" genoemd. Opnemen en overdubben kan alleen worden uitgevoerd op het huidige spoor. Als u het huidige spoor omschakelt tijdens het overdubben, schakelt het spoor over op afspelen.

* U kunt het huidige spoor niet omschakelen tijdens het opnemen.

U kunt het huidige spoor als volgt omschakelen.

Druk op de [SELECT]-knop voor TRACK 1 of TRACK 2

De ingedrukte [SELECT]-knop gaat branden en het spoor onder die knop wordt het huidige spoor.



Houd het rechterpedaal twee seconden of langer ingedrukt

Het huidige spoor wordt gewisseld als u het rechterpedaal minstens twee seconden ingedrukt houdt.



De twee sporen gelijktijdig starten

Als u het linkerpedaal indrukt voor een frase die gegevens bevat, wordt alleen het huidige spoor afgespeeld. Als zowel spoor 1 als 2 gegevens bevat, gaan de twee knoppen branden als de [SELECT]-knoppen van spoor 1 en 2 vanuit de stopstand gelijktijdig worden ingedrukt (of wanneer het rechterpedaal een aantal keer wordt gebruikt om sporen te wisselen). Als u vanuit deze toestand het afspelen start, worden beide sporen gelijktijdig gestart. Nadat de sporen zijn gestart, is spoor 1 het huidige spoor.

Overdubben

Terwijl de frase als loop wordt gespeeld, kunt u uw uitvoeringen opbouwen in lagen.
Door het linkerpedaal in te drukken, schakelt u het apparaat over op afspelen.

- U kunt bewerkingen **Ongedaan maken** en **Opnieuw uitvoeren** (p. 11).

Afspelen in loops

Frases afspelen als loops.
Door het linkerpedaal in te drukken, schakelt u het apparaat over op overdubben.

- Als u de **Memory Shift**-functie wilt gebruiken, drukt u de knoppen [▼] / [▲] in terwijl er een frase wordt afgespeeld. Het nummer van het frasegeheugen gaat knippen waardoor u de volgende frase kunt selecteren (p. 16).

Druk het rechterpedaal in

Stop

Door het rechterpedaal in te drukken, wordt het huidige spoor gestopt, ongeacht de timing.

- Druk het rechterpedaal tweemaal achter elkaar in als u beide sporen tegelijk wilt stoppen.

Eenmalig afspelen

Het spoor waarvoor eenmalig afspelen is ingesteld, wordt slechts eenmaal afgespeeld.

Raadpleeg "Instellen hoe een frase wordt afgespeeld/gestopt (Stop-modus/Eenmalig afspelen)" (p. 10).

| Display | Spoor 1 | Spoor 2 |
|---------|-------------------|-------------------|
| OL | Eenmalig afspelen | Loop |
| LO | Loop | Eenmalig afspelen |
| OO | Eenmalig afspelen | Eenmalig afspelen |

OPMERKING

- * Tijdens het lezen van het frasegeheugen knippert de indicator PLAY (groen) snel. **Schakel de stroom** nooit uit wanneer de indicator PLAY snel knippert.
- * De minimale opnametijd voor een loopfrase is circa 1,5 seconden. Als u binnen circa 1,5 seconden nadat de opname is gestart op het pedaal drukt, gaat de opname door totdat de frase ten minste 1,5 seconden lang is.
- * De maximale opnametijd voor een loopfrase is circa 3 uur (totaal voor alle frases). Als de maximale opnametijd wordt overschreden, wordt op de display "FL" weergegeven om aan te geven dat het interne geheugen vol is en de opname of overdub eerder kan eindigen dan de bedoeling is. Als dit gebeurt, verwijdert u onnodige frases (p. 10) en probeert u de bewerking opnieuw.
- * Als u de functie Memory Shift gebruikt voordat een frase wordt opgeslagen, wordt die frase gewist. Raadpleeg p. 10 om te lezen hoe u een frase kunt opslaan.



Een frase opslaan

Als u een ander frasegeheugen selecteert of na het opnemen of overdubben de stroom uitschakelt, gaat de opgenomen frase verloren. Als u de frase wilt behouden, moet u deze opslaan.

1. Druk de [WRITE]-knop in terwijl het afspelen is gestopt.

Op de display wordt "B-" (wr) weergegeven.

2. Gebruik de knoppen [▼] / [▲] om de opslaglocatie in het frasegeheugen op te geven.

U kunt deze stap overslaan als u de frase wilt opslaan op de plaats van de op dit moment geselecteerde frase.

Het is niet mogelijk om een frasegeheugen te selecteren waarin al een frase is opgeslagen.

De maximale opnametijd is in het totaal circa 3 uur voor alle frases (inclusief de frase die niet is opgeslagen). Als de frase niet kan worden opgeslagen omdat er onvoldoende vrij geheugen beschikbaar is, worden op de display afwisselend "FL" en het nummer van het frasegeheugen weergegeven. In dit geval verwijdert u onnodige frases (p. 10) en probeert u de bewerking opnieuw.

3. Druk de [WRITE]-knop nogmaals in; de frase wordt opgeslagen.

Als u de opslagbewerking wilt annuleren, drukt u op een willekeurige andere knop dan [WRITE], [▼] of [▲] of drukt u een pedaal in.

Tijdens het opslaan van de frase knippen het nummer op de display en de indicator PLAY snel.

OPMERKING

- * Schakel de stroom nooit uit wanneer de indicator PLAY snel knippert. Hierdoor kunnen alle opgeslagen gegevens verloren gaan.
- * Houd er rekening mee dat de inhoud van het geheugen onherstelbaar verloren kan gaan door defecten of onjuiste bediening van het apparaat. Maak een back-up van belangrijke gegevens volgens de beschrijving in "Een back-up naar uw computer maken" (p. 15).
- * Bij reparaties wordt alle nodige zorgvuldigheid betracht om gegevensverlies te voorkomen. In bepaalde gevallen, bijvoorbeeld bij beschadiging van het geheugen, kunnen de gegevens echter mogelijk niet worden hersteld.
- * Helaas kan het onmogelijk zijn om gegevens die in het apparaatgeheugen waren opgeslagen te herstellen nadat deze verloren zijn gegaan. Roland Corporation aanvaardt geen aansprakelijkheid betreffende dergelijke gevallen van gegevensverlies.

Een frase verwijderen

* Dit apparaat bevat demofrases (90-99). Wanneer deze worden verwijderd, kunnen ze niet worden hersteld. Maak hiervan een back-up volgens de beschrijving in "Een back-up naar uw computer maken" (p. 15).

1. Gebruik de knoppen [▼] / [▲] om het frasegeheugen te selecteren dat u wilt verwijderen.

2. Druk de [DELETE]-knop in terwijl het afspelen is gestopt.

Op de display wordt "dL" weergegeven.

* U kunt het nummer van het frasegeheugen dat wordt verwijderd nu niet wijzigen.

3. Druk de [DELETE]-knop nogmaals in; de frase wordt verwijderd.

Als u de verwijderbewerking wilt annuleren, drukt u op een willekeurige andere knop dan [DELETE] of drukt u een pedaal in.

Tijdens het verwijderen van de frase knippen het nummer op de display en de indicator PLAY snel.

* Schakel de stroom nooit uit wanneer de indicator PLAY snel knippert. Hierdoor kunnen alle opgeslagen gegevens verloren gaan.

Instellen hoe een frase wordt afgespeeld/gestopt (Stop-modus/ Eenmalig afspelen)

U kunt instellen hoe een frase wordt afgespeeld en gestopt.

* De Stop-modus van frasen die na het opnemen of na een tempowijziging niet zijn opgeslagen, kunnen niet worden gewijzigd.

1. Houd de [SELECT]-knop van het spoor waarvoor u de instelling wilt wijzigen twee seconden of langer ingedrukt.

Op de display wordt de op dit moment geselecteerde instelling van de stopmodus weergegeven.

2. Gebruik de knoppen [▼] / [▲] om de gewenste stopmodus te selecteren.

| Display | Afspelen | Stop | Beschrijving |
|---------|-------------------|----------------------|---|
| LP | Afspelen in loops | Onmiddellijk stoppen | Dit is het normale afspelen in loops (standaardinstelling). |

| Display | Afspelen | Stop | Beschrijving |
|---------|-------------------|--|---|
| ⏮ | Eenmalig afspelen | Onmiddellijk stoppen | Met eenmalig afspelen wordt de frase eenmaal van het begin tot het einde afgespeeld waarna deze automatisch stopt. * Overdubben is uitgeschakeld als eenmalig afspelen is geactiveerd. Als het linkerpedaal tijdens het afspelen van de frase wordt ingedrukt, wordt de frase opnieuw vanaf het begin afgespeeld (afspelen wordt opnieuw getriggerd). |
| F⏮ | Afspelen in loops | Uitfaden en dan stoppen | Het stopeffect wordt toegepast als u het rechterpedaal indrukt. • De PLAY-indicator knippert tot de frase stopt. |
| LE | Afspelen in loops | Afspelen tot het einde van de frase en dan stoppen | • U kunt onmiddellijk stoppen door het rechterpedaal nogmaals in te drukken voordat de frase is gestopt. * Overdubben is niet mogelijk voordat de frase is gestopt. |

3. Druk op de [SELECT]-knop om terug te gaan naar normale bediening.

De instelling van de stopmodus wordt opgeslagen wanneer u de frase opslaat (p. 10).

Overdubben annuleren (Undo/Redo/Track Clear)

Ongedaan maken/opnieuw uitvoeren is mogelijk door het linkerpedaal minstens twee seconden ingedrukt te houden. Het spoor kan worden gewist door het rechterpedaal ingedrukt te houden en het linkerpedaal in te drukken.

| Bewerking | Display | Beschrijving |
|---------------------------------|---------|---|
| Undo (Ongedaan maken) | ⏮ | Houd het linkerpedaal tijdens het afspelen of overdubben minstens twee seconden ingedrukt; de opname of de meest recente overdub wordt geannuleerd. |
| Redo (Opnieuw uitvoeren) | ⏮ | Houd het linkerpedaal nogmaals minstens twee seconden ingedrukt tijdens het afspelen om het verwijderde geluid te herstellen. * Redo (Opnieuw uitvoeren) is alleen beschikbaar voor overdubben. |

| Bewerking | Display | Beschrijving |
|-----------------------------------|---------|--|
| Track clear (Spoor wissen) | ⏮ | De frase van het huidige spoor wordt gewist als u het rechterpedaal ingedrukt houdt en het linkerpedaal indrukt terwijl spoor 1 en 2 beide zijn gestopt. (Wissen is tijdelijk; frases die in het frasegeheugen zijn opgeslagen, worden niet verwijderd.) * Zorg dat u eerst het rechter- en vervolgens het linkerpedaal indrukt. |

Tijdens Undo/Redo knipperen de indicators PLAY en REC snel. Tijdens Clear knippert de indicator PLAY snel.

Funcities Automatisch opnemen/Opnemen na aftellen

Met "Automatisch opnemen" wordt de opname gestart als u gitaar begint te spelen of als de audiospeler begint af te spelen. Bij "Count-in" wordt het ritme gedurende één maat afgeteld voordat de opname start.

- Houd de [TAP TEMPO]-knop minstens twee seconden ingedrukt.**
Op de display wordt "no" weergegeven.
- Gebruik de knoppen [▼] / [▲] om de gewenste opnamemodus te selecteren en druk dan het linkerpedaal in om het opnemen te starten.**

| Display | Modus | Beschrijving |
|---------|--|---|
| no | Normale opname | De opname wordt gestart op het moment dat u het linkerpedaal indrukt. |
| RL | Auto-matisch opnemen | De indicator REC gaat snel knipperen en de RC-30 komt in de stand-bymodus voor opname. Als u begint te spelen, gaat de indicator REC branden en wordt de opname gestart. |
| ⏮ | "Count-in"-opname (Opnemen na aftellen) | De [RHYTHM ON/OFF]-knop gaat knipperen. Wanneer u het linkerpedaal indrukt, gaat de indicator REC snel knipperen en klinkt het ritme gedurende één maat. (U kunt stoppen door gedurende die tijd het rechterpedaal in te drukken.) De opname start als het afspelen van één maat is afgelopen. (Het ritme blijft echter klinken nadat de opname is gestart.) Raadpleeg "Ritmes" (p. 12) voor meer informatie over de ritme-instellingen. |

Wanneer de stroom wordt uitgeschakeld, wordt de opnamemodus teruggezet naar Normale opname.

Englisch

Deutsch

Français

Italiano

Español

Português

Nederlands

Een ritme laten klinken

- Druk op de [RHYTHM ON/OFF]-knop om te schakelen tussen het ritmegeluid afspelen en stoppen.**
 - Gebruik de [RHYTHM OUTPUT LEVEL]-regelaar om het volume van het ritme aan te passen.
 - De [TAP TEMPO]-knop knippert op de maat van het ritme (rood op de eerste tel, groen op de volgende tellen).
 - Als u een frase opslaat (p. 10), worden ook het ritmetype en de maataanduiding die op dat moment zijn geselecteerd, opgeslagen.

Het tempo instellen

Wanneer u opnames maakt, kunt u het tempo instellen voordat u gaat opnemen. Bij het afspelen van een opgenomen frase kunt u het afspeltempo aanpassen zonder dat de toonhoogte van de frase verandert.

- Gebruik de knoppen [▼] / [▲] om het frasegeheugen te selecteren waarvan u het tempo wilt instellen.**
- Druk de [TAP TEMPO]-knop enkele malen in tot het gewenste tempo is bereikt.**

Het tempo wordt ingesteld in het interval waarin u de knop indrukt.

U kunt het tempo ook instellen door in de stopstand het rechterpedaal verschillende keren in te drukken.

- Als de RC-30 gestopt is, wordt het ritme ([RHYTHM ON/OFF]-knop) ingeschakeld nadat u het tempo hebt ingesteld.
- * U kunt het tempo van frases alleen aanpassen nadat deze zijn opgeslagen in het frasegeheugen. Als u het tempo van een frase direct na het opnemen of overdubben wilt wijzigen, moet u de frase eerst opslaan in het frasegeheugen (p. 10).
- * Er zijn beperkingen met betrekking tot de mogelijke tempowijziging.
- * U kunt geen tempo opgeven waardoor een frase sneller dan de minimale opnametijd (circa 1,5 seconden) in de loop terecht komt.

De tempo-instelling wordt opgeslagen wanneer u de frase opslaat (p. 10).

Het ritmetype instellen

- Druk de [RHYTHM TYPE]-knop in.**

Op de display wordt "r□" – "r□" weergegeven; de RC-30 bevindt zich nu in de selectiemodus voor het ritmetype.
- Gebruik de knoppen [▼] / [▲] om het gewenste ritmetype te selecteren (r□–r□).**
- Druk op de [RHYTHM TYPE]-knop om terug te gaan naar normale bediening.**

Overzicht van ritmetypes

| | |
|----|---------------|
| r□ | Hi-Hat |
| r† | Kick & Hi-Hat |
| r² | Rock 1 |
| r³ | Rock 2 |
| r⁴ | Pop |
| r⁵ | Funk |
| r⁶ | Shuffle |
| r⁷ | R & B |
| r⁸ | Latin |
| r⁹ | Percussion |

De maataanduiding instellen

Voordat u met opnames begint, kunt u de maataanduiding instellen.

* De maataanduiding kan niet meer worden gewijzigd nadat een opname is gemaakt.

1. Houd de [RHYTHM TYPE]-knop minstens twee seconden ingedrukt.

Op de display wordt "b4" of "b3" weergegeven; de RC-30 bevindt zich nu in de selectiemodus voor de maataanduiding.

2. Gebruik de knoppen [▼] / [▲] om de gewenste maataanduiding te selecteren.

| Display | Beschrijving |
|---------|----------------------|
| b4 | 4/4 maat (standaard) |
| b3 | 3/4 maat |

3. Druk op de [RHYTHM TYPE]-knop om terug te gaan naar normale bediening.

Opnemen met het ritmegeluid

Als u een opname maakt terwijl het ritmegeluid is ingeschakeld, **begint de opname aan het begin van de maat op het moment dat u het pedaal indrukt om het opnemen te starten.**

Met de functie "Count-in"-opname (p. 11), kunt u het opnemen starten nadat het ritmegeluid één maat is afgespeeld.

De lengte van de frase wordt automatisch aangepast aan eenheden van één maat, ongeacht de timing waarmee u het pedaal indrukt om de opname te beëindigen.

Opnemen zonder het ritmegeluid

Als u een opname maakt terwijl het ritmegeluid is uitgeschakeld, wordt het tempo van de frase automatisch aangegeven nadat de opname is beëindigd.

De automatische tempo-instelling wordt berekend door er vanuit te gaan dat u "in de opgegeven maataanduiding 1, 2, 4, 8, 16, ... maten hebt opgenomen (p. 13)".

LOOP FX gebruiken

Op het afspelen van een frase kan een effect worden toegepast. Het effect loopt synchroon met het tempo van de frase.

- * Er kan geen effect worden toegepast op het geluid dat wordt opgenomen (d.w.z. dat het bewerkte signaal niet kan worden opgenomen).
- * Het effect wordt toegepast op zowel spoor 1 als 2.

LOOP FX in-/uitschakelen

1. Druk op de [LOOP FX ON/OFF]-knop om LOOP FX in/uit te schakelen.

Tijdens de stopstand of tijdens het afspelen kunt u LOOP FX in-/uitschakelen door het linkerpedaal tweemaal achter elkaar in te drukken.

Het LOOP FX-type instellen

1. Druk op de [LOOP FX TYPE]-knop om het gewenste LOOP FX-type te selecteren.

| LOOP FX-type | Beschrijving |
|--------------|--|
| BEND DOWN | Met dit effect wordt de toonhoogte abrupt verlaagd. |
| STEP PHASER | Dit is een phaser die in stappen verandert. |
| SWEEP FILTER | Dit is een filter waarvan de frequentie synchroon met het tempo verandert. |
| TEMPO DELAY | Hiermee wordt een vertragingseffect geproduceerd dat synchroon loopt met het tempo. |
| Lo-Fi | Met dit effect wordt het geluid opzettelijk vervormd om het een distinctief karakter te geven. |

Aansluiten op uw computer via USB

U kunt de RC-30 op uw computer aansluiten met een in de handel verkrijgbare USB-kabel en op de computer back-ups van RC-30-frames (WAV-bestanden) maken of WAV-bestanden van de computer naar de RC-30 laden.

Afspielbare WAV-bestandsindelingen

| | |
|------------------|------------------------|
| Gegevensindeling | WAV |
| Bitsnelheid | 16-bit lineair, stereo |
| Samplefrequentie | 44,1 kHz |

Maximale grootte van WAV-bestanden is 1,7 GB (totaal van alle bestanden), maximale tijd is circa 3 uur (totaal van alle frases) en de minimale tijd is circa 1,5 seconden.

1. Schakel de stroom naar de RC-30 in (steek een stekker in OUTPUT-connector L).

- * De RC-30 werkt niet op stroom via de USB-bus. We raden u aan een netstroomadapter (apart verkrijgbaar) te gebruiken om er zeker van te zijn dat de stroom niet wordt uitgeschakeld terwijl het apparaat is aangesloten via USB.

2. Gebruik een in de handel verkrijgbare USB-kabel om de USB-connector van de RC-30 aan te sluiten op de USB-connector van uw computer (een connector die ondersteuning biedt voor USB 2.0 Hi-Speed).

Op de display wordt "Ln" weergegeven.



- * Er kunnen geen USB-verbindingen tot stand worden gebracht als de RC-30 niet is gestopt of als er een frase is die niet is opgeslagen.

3. Maak back-ups van de frases volgens onderstaande instructies.

Gebruikers van Windows

Open in Mijn computer (of Deze computer) de map "BOSS_RC-30" (of Verwijderbare schijf).

Gebruikers van Mac OS

Klik op het bureaublad op het pictogram "BOSS_RC-30".

Een back-up naar uw computer maken

Kopieer de gehele "ROLAND"-map van het BOSS_RC-30-station naar uw computer.

Gegevensback-ups van uw computer herstellen naar de RC-30

* Met deze bewerking worden alle frases die momenteel op de RC-30 zijn opgeslagen, gewist. Maak een back-up voordat u verder gaat.

Verwijder op het BOSS_RC-30-station de "ROLAND"-map en kopieer vervolgens de "ROLAND"-back-upmap van uw computer naar het BOSS_RC-30-station.

Afzonderlijke WAV-bestanden van uw computer naar het frasegeheugen van de RC-30 schrijven

U kunt WAV-bestanden van uw computer naar de mappen "001_1", "001_2"–"099_1", "099_2" binnen de "ROLAND"- "WAVE"-map op het BOSS_RC-30-station kopiëren (In de mapnaam "OXX_Y" staat XX voor het nummer van het frasegeheugen en de Y voor het spoornummer).

OPMERKING

- * Verwijder de mappen op het BOSS_RC-30-station alleen wanneer u een herstelbewerking uitvoert.
- * In bestandsnamen kunnen de volgende tekens worden gebruikt.
A–Z (hoofdletters), 0–9 (cijfers), _ (liggend streepje)
- * Plaats niet meer dan één WAV-bestand in een map. Als een map al een WAV-bestand bevat, overschrijf dit dan niet. Sla uw WAV-bestanden op in lege mappen.

4. Als u klaar bent met het kopiëren van WAV-bestanden, koppelt u het USB-station als volgt af.

Gebruikers van Windows 7

Klik rechts onder in het scherm op het [▲] -pictogram → [⏏] -pictogram en klik dan op "RC-30 verwijderen".

Gebruikers van Windows Vista/Windows XP

Klik rechts onder in het scherm op het [⏏] -pictogram ([⏏] in XP) en klik dan op "USB-apparaat voor massaopslag veilig verwijderen".

Gebruikers van Mac OS

Sleep het "BOSS_RC-30"-pictogram naar de Prullenbak (pictogram "Verwijderen").

5. Koppel de USB-kabel los van de computer.

Als de USB-kabel is losgekoppeld, wordt op de display "dE" weergegeven en knippert de [RHYTHM ON/OFF]-knop.

6. Druk op de [RHYTHM ON/OFF]-knop om terug te gaan naar normale bediening.

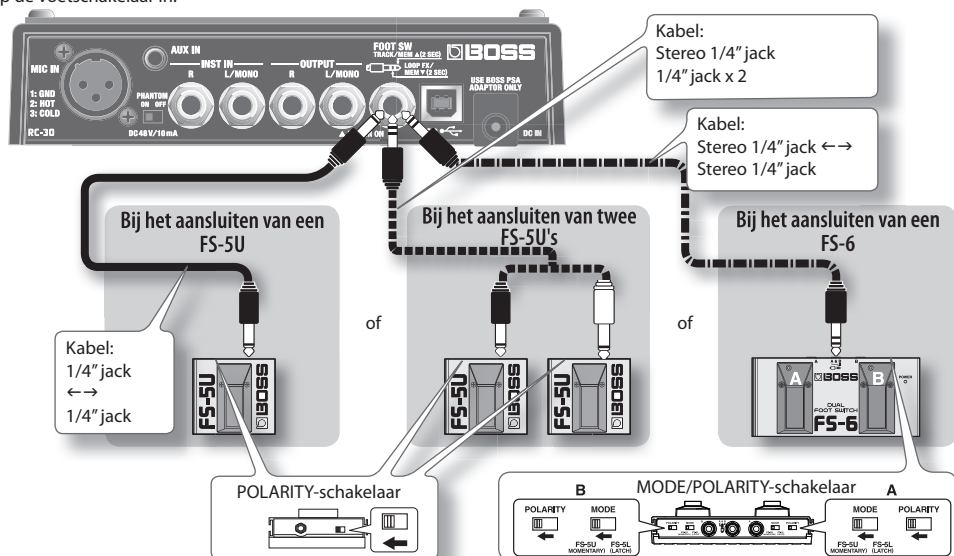
De indicatie "dE" verdwijnt van de display en de RC-30 gaat terug naar normale bediening.

OPMERKING

- * Gebruik nooit uw computer voor het formatteren van het "BOSS_RC-30"-station. Hierdoor functioneert de RC-30 mogelijk niet goed meer. Als dit gebeurt, formateert u het station met de procedure die wordt beschreven in "Het interne geheugen formatteren" (p. 17).
- * Voer de volgende bewerkingen pas uit als het USB-station is losgekoppeld. Doet u dat wel, dan kan de computer vastlopen of kunnen alle gegevens op de RC-30 verloren gaan.
 - Koppel de USB-kabel los.
 - Laat de computer in de onderbroken modus (stand-by) of slaapstand komen, start hem opnieuw of sluit hem af.
 - Schakel de stroom naar de RC-30 uit.
- * Helaas kan het onmogelijk zijn om gegevens die in het apparaatgeheugen waren opgeslagen te herstellen nadat deze verloren zijn gegaan. Roland Corporation aanvaardt geen aansprakelijkheid betreffende dergelijke gevallen van gegevensverlies.

Aansluiten op een externe voetschakelaar

Sluit de voetschakelaar aan op de FOOT SW-connector zoals aangegeven in de illustratie en stel de POLARITY-schakelaar op de voetschakelaar in.



Bij het aansluiten van een FS-5U

* De FS-5L kan niet worden gebruikt.

| Bewerking | Beschrijving |
|------------------------|---|
| Huidige spoor wisselen | Door de voetschakelaar in te drukken, wordt het huidige spoor omgeschakeld. |
| Memory shift (omhoog) | Als u de voetschakelaar twee seconden of langer ingedrukt houdt, schakelt u over op het frasegeheugen met het eerstvolgende nummer. Als u de voetschakelaar indrukt tijdens het afspelen, gaat het nieuw geselecteerde frasegeheugennummer knipperen in de display en wordt er van frasegeheugen gewisseld wanneer de huidige frase is afgespeeld. |

* Als de huidige frase niet is opgeslagen, gaat deze verloren als u de Memory shift-functie gebruikt. Raadpleeg p. 10 om te lezen hoe u een frase kunt opslaan.

- Als u de Memory shift-bewerking uitvoert tegen het einde van de frase, wordt het frasegeheugen waarnaar moet worden verschoven in bepaalde gevallen mogelijk niet geselecteerd.
- De Memory shift-bewerkingen kunnen ook worden uitgevoerd door de knoppen [▼] / [▲] in te drukken.

Bij het aansluiten van twee FS-5U's of een FS-6

Als u een FS-5U gebruikt die is aangesloten op de witte stekker (stereo L-zijde) of pedaal B van een FS-6

De bediening is hetzelfde als wanneer een enkele FS-5U is aangesloten.

Als u een FS-5U gebruikt die is aangesloten op de rode stekker (stereo R-zijde) of pedaal A van een FS-6

| Bewerking | Beschrijving |
|-----------------------------------|---|
| LOOP FX on/off (in-/uitschakelen) | Door de voetschakelaar in te drukken, schakelt u LOOP FX in of uit. |
| Memory shift (omlaag) | Als u de voetschakelaar minstens twee seconden ingedrukt houdt, wordt het voorgaande frasegeheugennummer geselecteerd. |
| Het LOOP FX TYPE omschakelen | U kunt het LOOP FX TYPE omschakelen door pedaal B van de FS-6 (FS-5U van stereo L-zijde) ingedrukt te houden terwijl u (binnen 2 seconden) pedaal A van de FS-6 (FS-5U van stereo R-zijde) indrukt. |

Overige instellingen

Over de slaapstand

Wanneer er tien uur zijn verstreken nadat het apparaat voor het laatst is gebruikt of na de laatste audio-invoer, gaat de RC-30 over op de slaapstand (energiebesparingsstand; alleen het bypassgeluid wordt weergegeven). Vanuit de slaapstand kunt u het pedaal indrukken om terug te gaan naar de normale modus.

- * Ook in de slaapstand wordt er batterijvermogen verbruikt. U kunt het batterijverbruik voorkomen door de stroom uit te schakelen. Trek daarvoor de stekker uit OUTPUT-connector L.
- * De RC-30 gaat niet over op de slaapstand als er een frase is die nog niet is opgeslagen.

De slaapstand uitschakelen

1. Schakel de stroom in terwijl u het linkerpedaal ingedrukt houdt (steek een stekker in OUTPUT-connector L).
2. Blijf het linkerpedaal vijf seconden ingedrukt houden.
Op de display gaat “_” knipperen en ook de POWER-indicator knippert.
3. Laat het linkerpedaal los; de RC-30 gaat terug naar normale bediening.

De slaapstand inschakelen (standaardinstelling)

1. Schakel de stroom in terwijl u het linkerpedaal ingedrukt houdt (steek een stekker in OUTPUT-connector L).
2. Stap binnen twee seconden nadat de display verschijnt nog twee maal op het linkerpedaal.
Op de display gaat “5L” knipperen en ook de POWER-indicator knippert.
Na twee seconden gaat de RC-30 terug naar normale bediening; de slaapstand wordt ingeschakeld.

De schakelvolgorde van Opnemen → Overdubben → Afspelen wijzigen

Wanneer u het linkerpedaal indrukt, schakelt de RC-30 tussen functies in de volgorde **Opnemen Overdubben**

Afspelen (standaardinstelling) (p. 8). U kunt dit echter aanpassen zodat de volgorde **Opnemen Afspelen Overdubben** is (RC-20XL-compatibel).

1. Schakel de stroom in terwijl u de [TAP TEMPO]-knop ingedrukt houdt (steek een stekker in OUTPUT-connector L).
2. Gebruik de knoppen [▼] / [▲] om de gewenste modus te selecteren.

| Display | Beschrijving |
|---------|---|
| $r d$ | Bediening wordt geschakeld in de volgorde Opnemen Overdubben Afspelen (standaardinstelling). |
| $r P$ | Bediening wordt geschakeld in de volgorde Opnemen Afspelen Overdubben (RC-20XL-compatibel). |

3. Druk op de [TAP TEMPO]-knop om terug te gaan naar normale bediening.

Het interne geheugen formatteren

* Wanneer het interne geheugen van de RC-30 wordt geformateerd, worden alle opgeslagen frasegeheugens gewist. Deze kunnen daarna niet meer worden hersteld. Formateer het interne geheugen alleen als op de display “Er” wordt aangegeven en de RC-30 niet meer naar behoren functioneert.

1. Schakel de stroom in terwijl u de [WRITE]- en de [RHYTHM ON/OFF]-knop ingedrukt houdt (steek een stekker in OUTPUT-connector L).
Op de display wordt “Fπ” weergegeven.
2. Druk nogmaals op de [RHYTHM ON/OFF]-knop.
Op de display gaat “Fπ” knipperen.
3. Druk op de [WRITE]-knop; het formatteren van het interne geheugen begint.

De indicatie “Fπ” op de display knippert snel. Als het formatteren is voltooid, gaat de RC-30 terug naar normale bediening.

* Schakel de stroom nooit uit wanneer “Fπ” snel knippert.

De bediening van de ingebouwde pedalen vereenvoudigen

Als u de ingebouwde pedalen wilt beperken tot de basisbediening, net zoals u een extern voetpedaal zou hebben aangesloten, kunt u de bedieningsmodus van de pedalen omschakelen. Hiermee kunt u de bediening vereenvoudigen doordat u voorkomt dat met het linkerpedaal de handeling "LOOP FX on/off" (in-/uitschakelen) en met het rechterpedaal de handeling "huidige spoor omschakelen" wordt uitgevoerd.

1. Schakel de stroom in terwijl u de [LOOP FX ON/OFF]-knop ingedrukt houdt (steek een stekker in OUTPUT-connector L).
2. Gebruik de knoppen [▼] / [▲] om de gewenste modus te selecteren.

| Display | Bediening van het linkerpedaal | Bediening van het rechterpedaal |
|-----------------------------|--|--|
| LL (standaardinstelling) | Door het linkerpedaal tweemaal achter elkaar in te drukken wanneer het afspelen is gestopt of tijdens het afspelen wordt de LOOP FX in- of uitgeschakeld. | Het huidige spoor wordt gewisseld als u het rechterpedaal twee seconden of langer ingedrukt houdt. Als u het rechterpedaal korter dan twee seconden ingedrukt houdt, wordt het afspelen gestopt als u het rechterpedaal loslaat. |
| -- | Met het linkerpedaal schakelt u LOOP FX niet in of uit. Hiermee wordt voorkomen dat de LOOP FX per ongeluk wordt in- of uitgeschakeld als u onbedoeld tweemaal achter elkaar het linkerpedaal indrukt. | Met het rechterpedaal wordt het huidige spoor niet omgeschakeld. In dit geval stopt het afspelen zodra u het rechterpedaal indrukt waardoor snellere bediening mogelijk is. |

3. Druk op de [LOOP FX ON/OFF]-knop om terug te gaan naar normale bediening.

Problemen oplossen

| Probleem | Handeling |
|---|--|
| Opname wordt niet beëindigd als het rechterpedaal wordt ingedrukt | Als het ritme is ingeschakeld of als u een frase hebt opgenomen die korter is dan de minimale opnametijd (circa 1,5 seconden), wordt de lengte van de frase automatisch aangepast. Dit kan betekenen dat de opname niet onmiddellijk wordt beëindigd als u het rechterpedaal indrukt. |
| Opname onmiddellijk gestart hoewel de modus Automatisch opnemen is geselecteerd | Als er door vervorming of andere oorzaken een aanzienlijke hoeveelheid geluid is, kan dat geluid voldoende zijn om het begin van de opname te triggeren. Verminder het geluid, bijvoorbeeld door het vervormingsniveau te verlagen. |
| Het afspeeltempo kan niet worden aangepast | In de volgende situaties kan het afspeeltempo niet worden aangepast. <ul style="list-style-type: none"> • Als de frase niet is opgeslagen. • Tijdens het wisselen van frases (indicator PLAY knippert snel). • Wanneer u probeert het tempo in te stellen voor een frase die in een interval van minder dan de minimale opnametijd (circa 1,5 seconden) in een loop terecht komt. |

Overzicht van foutmeldingen

| Display | Betekenis | Handeling | Pagina |
|---------|---|--|--------|
| bE | De batterij is bijna leeg. | Vervang de batterij. | p. 3 |
| FL | Het geheugen is vol. | Verwijder onnodige frases. | p. 10 |
| WF | Dit WAV-bestand kan niet worden afgespeeld. | Controleer de indeling van het WAV-bestand. | p. 14 |
| EF | Verder overdubben is niet mogelijk. | Sla de frase opnieuw op. | p. 10 |
| Er | Het interne geheugen moet worden geformatteerd. | Formateer het interne geheugen van de RC-30. | p. 17 |
| dF | In de RC-30 is een storing opgetreden. | Neem contact op met uw dealer. | |

Andere indicaties op de display

| Display | Beschrijving | Pagina |
|---------|--|--------|
| i-99 | Nummer van het frasegeheugen | p. 8 |
| .(punt) | Frasegeheugen dat gegevens bevat | |
| oL | Alleen eenmalige frase op spoor 1 | p. 9 |
| Lo | Alleen eenmalige frase op spoor 2 | |
| oo | Eenmalige frases op spoor 1 en 2 | |
| LP | Afspelen in loops | p. 10 |
| oS | Eenmalig afspelen | |
| Fo | Uitfaden en dan stoppen | |
| LE | Afspelen tot het einde van de frase en dan stoppen | |
| Un | Undo (Ongedaan maken) | |
| rE | Redo (Opnieuw uitvoeren) | p. 11 |
| EL | Spoor wissen | |
| br | Frase opslaan | p. 10 |
| dL | Frase verwijderen | p. 10 |

| Display | Beschrijving | Pagina |
|---------|--|--------|
| no | Normale opname | p. 11 |
| RL | Automatisch opnemen | |
| Et | "Count-in"-opname (Opnemen na aftellen) | |
| rP-r9 | Ritmetype | p. 12 |
| b3-b4 | Maataanduiding | p. 13 |
| Ln | USB aangesloten | p. 14 |
| dL | USB losgekoppeld | |
| SL | Slaapstand ingeschakeld | p. 17 |
| -- | Slaapstand uitgeschakeld | |
| rd | Schakelen in de volgorde Opnemen/Overdubben/Afspelen | p. 17 |
| rP | Schakelen in de volgorde Opnemen/Afspelen/Overdubben | |
| Ff | Interne geheugen formatteren | p. 17 |

English

Deutsch

Français

Italiano

Español

Português

Nederlands

Specificaties

BOSS RC-30 DUAL TRACK LOOPER: Loop Station

| | |
|---------------------------|---|
| Nominaal ingangsniveau | MIC IN: -40 dBu (variabel) INST IN: -20 dBu AUX IN: -10 dBu |
| Ingangs-impedantie | MIC IN: 4 KOHms INST IN: 1 MOhm AUX IN: 22 KOHms |
| Nominaal uitgangsniveau | -20 dBu |
| Uitgangs-impedantie | 1 KOhm |
| Aanbevolen lastimpedantie | 10 KOHms of meer |
| Opnemen/afspelen | Maximale opnametijd: circa 3 uur Maximumaantal opgeslagen frases: 99 frases Aantal tracks: 2 Gegevensindeling: WAV (44,1 kHz, 16-bit lineair, stereo) |
| USB-interface | Ondersteunt USB 2.0/1.1-klasse apparaten voor massaopslag |
| Aansluitingen | MIC IN-connector (XLR-type/ uitgebalanceerd/fantoomvoeding: 48 V DC, max. 10 mA) INST IN-connectors (L/MONO, R) (1/4" phone-type) AUX IN-connector (stereo mini-jack) OUTPUT-connectors (L/MONO, R) (1/4" jack) FOOT SW-connector (1/4" TRS jack) USB-connector DC IN-aansluiting (DC 9 V) |
| Voeding | DC 9 V: Alkalinebatterij (AA, LR6)/ Koolstof-zinkbatterij (AA, R6) x 6, Netstroomadapter (PSA-reeks) * Opladbare Ni-MH-batterijen kunnen niet worden gebruikt. |
| Stroomverbruik | 195 mA (max. 9 V) Alkalinebatterij (AA, LR6): Circa 7,5 uur Koolstof-zinkbatterij (AA, R6): Circa 1,5 uur * Deze cijfers variëren afhankelijk de werkelijke gebruikscondities. |
| Afmetingen | 173 (W) x 158 (D) x 57 (H) mm |
| Gewicht | 1,2 kg (inclusief batterijen) |

| | |
|-----------------------------|---|
| Accessoires | Gebruikershandleiding, infoblad ("HET APPARAAT VEILIG GEBRUIKEN", "BELANGRIJKE OPMERKINGEN" en "Informatie"), alkalinebatterij (AA, LR6) 6 stuks * De batterij die bij het apparaat werd geleverd, is voor tijdelijk gebruik omdat ze hoofdzakelijk voor het testen van het apparaat werd gebruikt. We raden u aan om deze batterij te vervangen door een droge alkalinebatterij. |
| Opties (apart verkrijgbaar) | Netstroomadapter (PSA-reeks) Voetschakelaar: FS-5U, FS-6 |

*** 0 dBu= 0,775 Vrms**

*** Met het oog op productverbetering kunnen de specificaties en/of het uiterlijk van dit toestel worden gewijzigd zonder voorafgaande kennisgeving.**