

DENON

PROFESSIONAL

DN-300H

User Guide	English (3 – 10)
Guía del usuario	Español (11 – 18)
Guide d'utilisation	Français (19 – 26)
Guida per l'uso	Italiano (27 – 34)
Benutzerhandbuch	Deutsch (35 – 42)
Appendix	English (43)

User Guide (English)

Introduction

Box Contents

DN-300H

(2) Rack Ears

(6) Rackmount Screws

FM Antenna

AM Loop Antenna

RCA Cable

Remote Control

Power Cable

User Guide

Safety & Warranty Manual

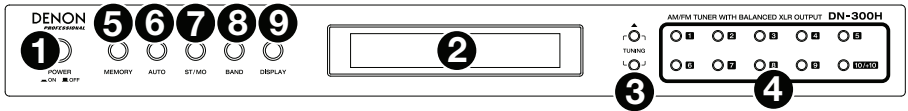
Support

For the latest information about this product (documentation, technical specifications, system requirements, compatibility information, etc.) and product registration, visit [denonpro.com](https://www.denonpro.com).

For additional product support, visit [denonpro.com/support](https://www.denonpro.com/support).

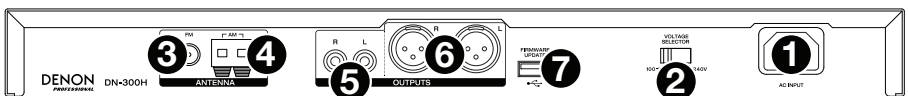
Features

Front Panel



- Power Button:** Press this button to turn the unit on or off.
- Display:** This screen indicates the unit's current operation.
- Tuning Buttons:** Press one of these buttons to increase or decrease the frequency one step at a time. Press and hold the button for more than 1 second to jump to the previous or next station with clear reception.
- Number Buttons (1–10/10+):** Press buttons 1-10/10+ on the unit or the remote control to recall a saved preset from 1-10. To recall presets higher than 10, press the **10/10+** button on the unit or remote control followed by the additional number button to get to the desired preset (e.g. to get to preset 12, select **10/10+** followed by **2**). To get to preset 20, press the **10/10+** button twice.
- Memory Button:** To save a preset, press the Memory button, then press a Number button (**1–10/10+**) to select location, and press the Memory button again to save the current station to that preset number.
- Auto Button:** Press this button to select Auto or Manual tuning for AM and FM stations. Press once to set to Auto and the unit will search for the next clear station when using the **Tuning Up/Down** buttons. Press to set to Manual and you can manually search for stations with the **Tuning Up/Down** buttons.
- ST/MO:** Press this button to alternate between Stereo mode and Mono mode
Stereo: FM stereo broadcasts are received in stereo and the "ST." indicator lights on the display.
Mono: To compensate for weak FM stereo reception, select this mode. Reception will now be monaural, reducing unwanted noise.
- Band:** Press this button switches between FM and AM radio.
- Display Button:** When in FM mode, press this button to show different operation information on the screen.

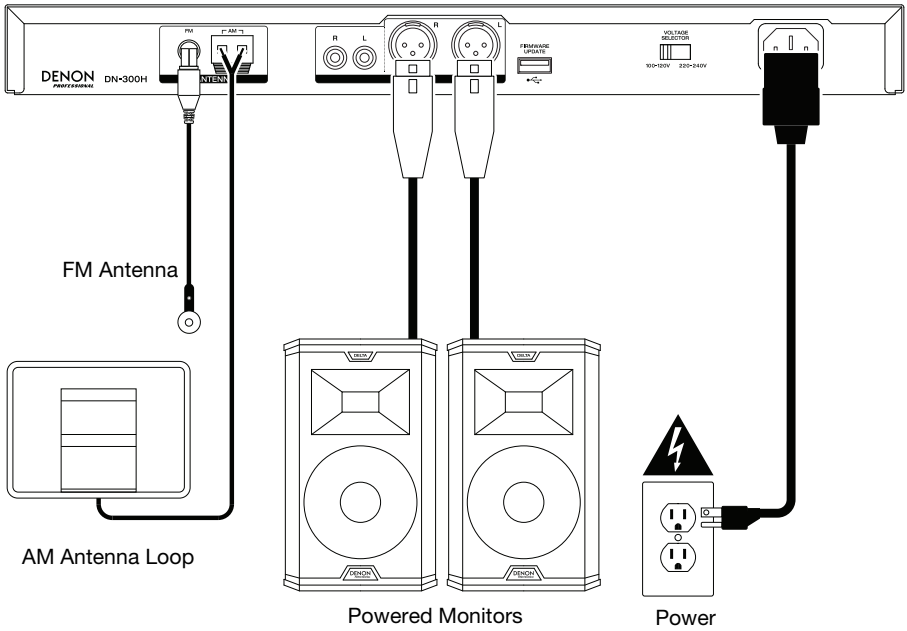
Rear Panel



- AC In:** Use the included power cable to connect this input to a power outlet.
- Voltage Selector:** The voltage selector setting should only be changed when necessary (e.g., when traveling to a country or region with a different voltage). Selecting an improper voltage setting can damage the unit. To change its setting, only remove *one* screw of the cover and slide it aside to expose the selector.
- FM Antenna Terminal:** Connect the included FM antenna to this terminal.
- AM Antenna Terminals:** Connect the included AM loop antenna to this terminal. See **Connection Diagram** for more information.
- Audio Outputs (unbalanced RCA):** These outputs send the audio signals from the radio station. Use RCA cables to connect these outputs to external speakers, sound system, etc. See **Connection Diagram** for more information.
- Audio Outputs (balanced XLR):** These outputs send the audio signals from the radio station. Use XLR cables to connect these outputs to external speakers, sound system, etc. See **Connection Diagram** for more information.
- Firmware Update:** This USB port is used to upgrade the unit's firmware. The "Update/Normal" switch is used to set the mode for the USB connection for the firmware upgrade. For normal operation, this switch should be left in the Normal position.

Connection Diagram

Items not listed under *Introduction > Box Contents* are sold separately.



Setup

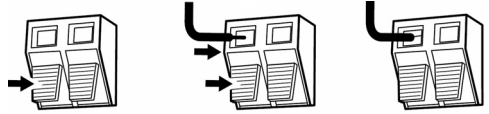
Important: Connect all cables securely and properly (with stereo cables: left with left, right with right), and do not bundle them with the power cable.

1. Use a stereo RCA cable or XLR cable to connect the **Outputs** to the analog inputs of your external receiver, amp, powered monitors, etc. Make sure the tuner **Region** is set for your location (America/Europe/Japan). See **Operation > Remote Control** for more information.

Note: If the unit is powered on, turn its power off and on again after changing this setting. When the unit powers on again, it will be set for the selected area.

2. Connect the included FM antenna to the **FM Antenna Terminal**.

3. Connect the included AM antenna loop to the **AM Antenna Terminals**. Make sure the AM loop antenna lead terminals do not touch metal parts of the panel. (Even if you use an external AM antenna, do not disconnect the AM loop antenna.)

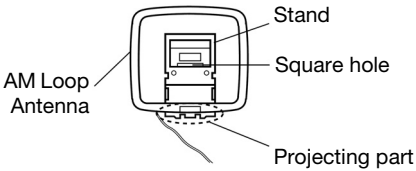


If you want to hang the AM antenna loop on a wall, use a nail or tack to attach it (unassembled) to the wall.

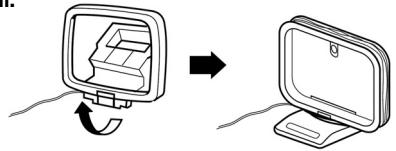
If you want to stand the AM antenna loop on a flat surface, assemble it (see images below):

- i. Put the stand section through the bottom of the loop antenna from the rear and bend it forward.
 - ii. Insert the projecting part into the square hole in the stand.
4. After completing all the connections, use the included power cable to connect the **AC In** to a power outlet.

i.



ii.



Operation

Remote Control

1. **Mute Button:** Press this button to silence the audio output. Press this button again to turn the sound on. See **Operation > Using the Radio** for more information.

2. **ST/MO:** Press this button to alternate between Stereo mode and Mono mode.

Stereo: FM stereo broadcasts are received in stereo and the "ST." indicator lights on the display.

Mono: To compensate for weak FM stereo reception, select this mode. Reception will now be monaural, reducing unwanted noise.

3. **PTY (Program Type) Search:** Press this button to search for a certain style of radio programming and save these as presets.

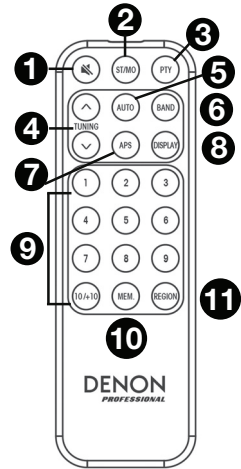
Note: This only applies to FM mode.

a. Press the **PTY** button. "PTY SEL" will flash on the display.

b. Press the **Tuning Up/Down** buttons to select the program type. The chosen program type (e.g. "Talk") will flash on the display.

c. Press **PTY** to confirm the program selection. "PTY SRH" will appear on the screen as the unit searches for radio stations in that style.

Note: RDS is a method for the transmission of additional information via VHF stations. For example, the name of the station broadcasting, the name of the program, or the type of program will be shown on the multifunction display. It can only function if the local broadcasting stations have the RDS transmission and the signal is strong enough.



News News station

Inform Talk or news

Sports Sports station

Talk Information, interviews, consumer advice

Rock Rock music

Clas Rock Classic rock music

Adlt Hit Current/oldie adult hits, acoustic, solo vocalists

Soft Rck Light melodic rock music

Top 40 Current popular music

Country Contemporary and traditional country music

Oldies Popular non-current music

Soft Light music

Nostalga Music and radio shows from decades past, usually 1940's and prior

Jazz Mostly instrumental jazz and blues music

Classicl Classical music

Alert Disaster report

4. **Tuning Buttons:** In Auto mode, press one of these buttons to go to the next clear station. If in Manual mode, press one of the buttons for the stations to go up or down in one step increments.
5. **Auto Button:** Press this button to select Auto or Manual tuning for AM and FM stations. Press the button to set to Auto and the unit will search for the next clear station to go to when using the **Tuning Up/Down** buttons. Press the button again to set to Manual and you can manually search for stations with the **Tuning Up/Down** buttons.
6. **Band:** Press this button to switch between FM and AM modes.
7. **APS:** Press this button to search and store available radio stations automatically. It will search for stations with RDS (Radio Data System) broadcasts first and then search for others.

Note: This function will overwrite any previously stored radio station presets.

8. **Display Button:** When in FM mode, press this button to show different operation information on the screen when RDS data has been received. Press the **Display** button once for PS (program name), again for PTY (program type), then CT (current time), and lastly RT (information). NO PS, NO PTY, NO CT or NO RT will appear if the required function cannot be carried out. (e.g. due to a weak signal.)

- **PS (Station Name):** Press the **Display** button until “PS” appears. The current station name will be shown.
- **PTY (Program Type):** Press the **Display** button until “PTY” appears. The program type will be shown.
- **CT (Current Time):** Press the **Display** button until “CT” appears on the display. The current time will be shown (e.g. 15:30). If the display shows “WAIT CT”, then it is attempting to get the time from the station.

Note: Unless the clock is synchronized to an accurate source, the time may be inconsistent from station to station.

- **RT (Information):** Press the **Display** button until “RT” appears. The relevant information transmitted from the local radio station will be shown.
9. **Number Buttons (1–10/10+):** Press buttons **1-10/10+** on the remote control to recall a saved preset from 1-10. To recall presets higher than 10, press the **10/10+** button on the remote control followed by the additional number button to get to the desired preset (e.g. to get to preset 12, select **10/10+** followed by **2**). To get to preset 20, press the **10/10+** button twice.
 10. **Memory Button:** To save a preset, press the Memory button, then press a Number button (**1-10/10+**) to select location, and press the Memory button again to save the current station to that preset number. See **Operation > Using the Radio** for more information.
 11. **Region:** Press this button, then select the region (America/Europe/Japan) with the **Tuning Up/Down** buttons, then press the **Region** button again to confirm the region. The unit will then automatically power off. Press the **Mute** button to power on the unit or double press the power button on the front of the unit to be set to your selected region.

Note: Changing from one Region to another will overwrite all previously stored radio station presets.

Battery Usage

Important: Before using the remote control for the first time, pull the insulation sheet out from the battery compartment.

To replace the battery:

1. On the back of the remote control, put a pin into the door release hole and then slide the door release open.
2. Pull out the old lithium battery from the battery case and insert a new one. Place the battery so that the positive (+) side faces upward.
3. Place the battery case carefully into the compartment so the edges are in the grooves and then slide the battery case to its original position.

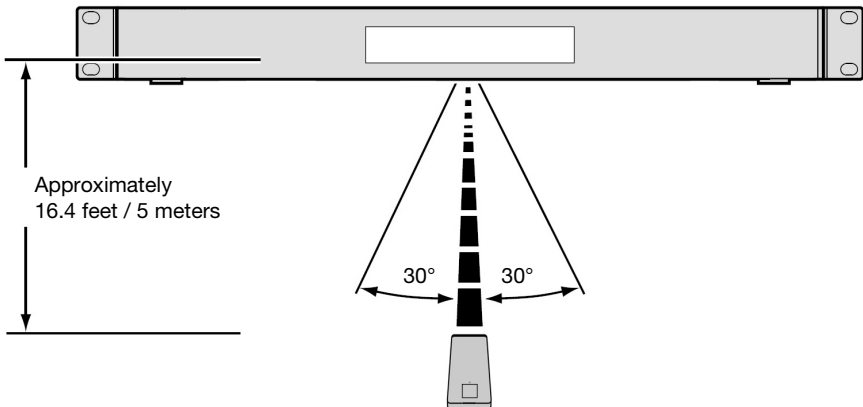
Important: Misuse of the lithium battery can result in heat build-up, ignition, or rupture. Bear in mind the following points when using or replacing batteries:

- The supplied battery is for testing the functionality of the remote controller.
- Use a 3V **CR2032** lithium battery.
- Never recharge the battery. Do not handle the battery roughly or disassemble the battery.
- When replacing the battery, place it with its polarities (+ and -) facing the correct directions.
- Do not leave the battery in a place subject to high temperature or direct sunlight.
- Keep the battery in a place beyond the reach of infants or children. If a battery is swallowed, consult a physician **immediately**.
- If electrolyte has leaked, discard the battery immediately. Be careful when handling it as the electrolyte can burn your skin or clothes. If the electrolyte touches your skin or clothes, immediately wash with tap water and consult a physician.
- Before discarding a battery, insulate it with tape, etc. and dispose of it in a place without fire, by following the directions or regulations laid down by the local authorities in the area of its disposal.

Operating Range

Point the remote control unit at the display when operating it.

Note: If the remote control sensor is exposed to direct sunlight, strong artificial light (like from an interverter-type fluorescent lamp), or infrared light, the unit or remote control may not function properly.



Using the Radio

To use the radio:

1. If the unit is off, press the **Power** button to power it on.
2. Press the **Band** button to select FM or AM. The audio from the broadcast will start automatically.

Important: Make sure you have properly connected the FM and AM antennae and set the **Region** to the correct setting.

3. To select a radio station, use the **Tuning Up/Down** buttons on the unit or the remote control. To jump to the previous or next station with clear reception, press and hold the **Tuning Up** or **Down** button for more than 1 second.

To save a station to a preset number:

1. Select the desired station.
2. Press the **Memory** button on the unit or remote control.
3. Use the **Number** buttons (**1–10/10+**) on the unit or the remote control to enter the desired preset number.
4. Press the **Memory** button to save the station to the preset.

To recall a saved radio station's preset number, use the **Number** buttons (**1–10/10+**) on the unit or the remote control to enter the desired preset number. To recall presets higher than 10, press the **10/10+** button on the unit followed by the additional number button to get to the desired preset (e.g. to get to preset 12, select **10/10+** followed by **2**).

Important:

The preset memory can hold up to 20 FM stations and 20 AM stations.

If you cannot receive a good broadcast signal, we recommend installing an outdoor antenna. For details, inquire at the retail store where you purchased the unit.

When you receive a clear broadcast signal, affix the antenna in a position with tape where the noise level is minimal.

Guía del usuario (Español)

Introducción

Contenido de la caja

DN-300H

(2) Orejetas para rack

(6) Tornillos para montaje en rack

Antena de FM

Antena de cuadro de AM

Cable RCA

Control remoto

Cable de corriente

Guía del usuario

Manual sobre la seguridad y garantía

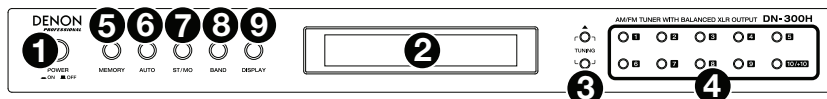
Soporte

Para obtener la información más reciente acerca de este producto (documentación, especificaciones técnicas, requisitos de sistema, información de compatibilidad, etc.) y registrarlo, visite denonpro.com.

Para soporte adicional del producto, visite denonpro.com/support.

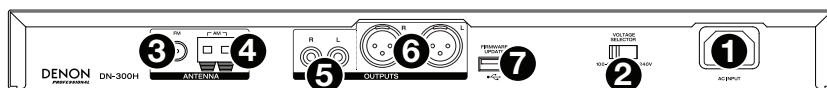
Características

Panel frontal



- Botón de encendido:** Pulse este botón para encender o apagar la unidad.
- Pantalla:** Esta pantalla indica el funcionamiento actual de la unidad.
- Botones de sintonización:** Pulse alguno de estos botones para aumentar o reducir la frecuencia de a un paso a la vez. Mantenga pulsado el botón durante más de 1 segundo para saltar a la próxima o anterior estación de radio con buena señal.
- Botones numéricos (1–10/10+):** Pulse los botones 1-10/10+ de la unidad o el control remoto para recuperar un preset guardado en 1-10. Para recuperar presets mayores a 10, pulse el botón **10/10+** de la unidad o el control remoto seguido por el botón del número adicional para obtener el preset deseado (por ejemplo, para obtener el preset 12, seleccione **10/10+** seguido por **2**). Para obtener el preset 20 pulse dos veces el botón **10/10+**.
- Botón de memoria:** Para guardar un preset, pulse el botón Memory (memoria), luego puse un botón numérico (**1–10/10+**) para seleccionar la ubicación y pulse el botón Memory nuevamente para guardar la estación actual en ese número de preset.
- Botón de sintonización automática:** Pulse este botón para seleccionar la sintonización automática o manual para las estaciones AM y FM. Púlselo una vez para ajustarla en automática y la unidad buscará la siguiente estación con buena señal cuando se usen los botones de **sintonización (Tuning) hacia arriba/abajo**. Púlselo para ajustarla en manual y podrá buscar estaciones de radio manualmente con los botones de **sintonización (Tuning) hacia arriba/abajo**.
- ST/MO:** Pulse este botón para alternar entre el modo estéreo y el modo monoaural.
Estéreo: Las transmisiones de FM en estéreo se reciben en estéreo y se enciende el indicador "ST." en la pantalla.
Mono: Para compensar una recepción de FM en estéreo débil, seleccione este modo. La recepción ahora será monoaural, disminuyendo el ruido no deseado.
- Banda:** Pulse este botón para alternar entre los radios AM y FM.
- Botón de visualización:** Estando en modo de FM, pulse este botón para mostrar información de funcionamiento diferente en la pantalla.

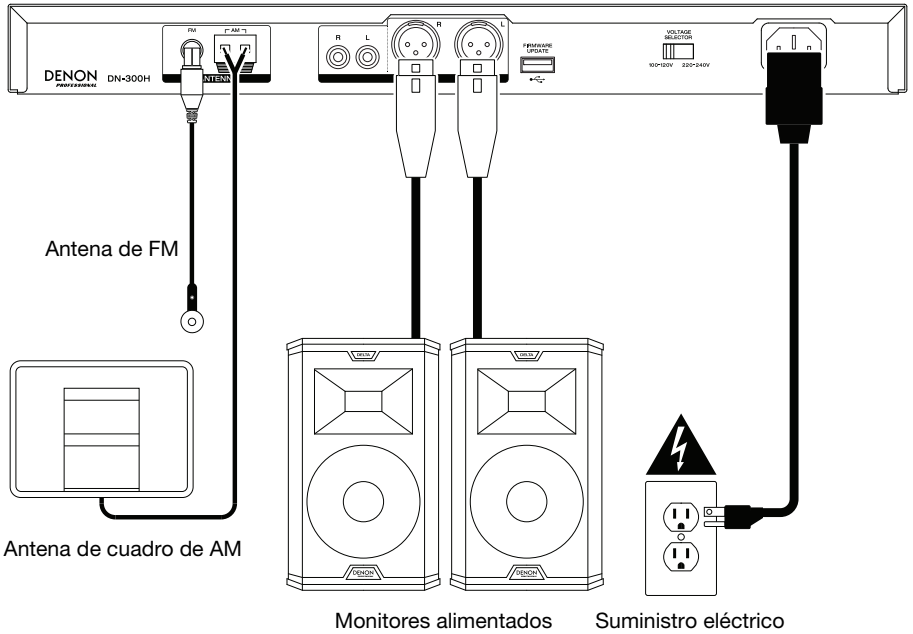
Panel trasero



- Entrada de corriente alterna:** Utilice el cable de corriente incluido para conectar esta entrada a una toma de corriente.
- Selector de voltaje:** Cambie el ajuste del selector de voltaje sólo cuando sea necesario (por ej., cuando viaje a un país o región con un voltaje diferente). Si selecciona un ajuste de voltaje incorrecto, se puede dañar la unidad. Para cambiar este ajuste, sólo retire "un" tornillo de la cubierta y deslicela a su lado para exponer el selector.
- Terminal de la antena FM** Conecte a este terminal la antena FM incluida.
- Terminal de la antena AM** Conecte a este terminal la antena de cuadro de AM. Consulte *Diagrama de conexión* para mayor información.
- Salidas de audio (RCA no balanceadas):** Estas salidas envían las señales de audio provenientes de la estación de radio. Utilice cables RCA para conectar a estas salidas altavoces externos, un sistema de sonido, etc. Consulte *Diagrama de conexión* para mayor información.
- Salidas de audio (XLR balanceadas):** Estas salidas envían las señales de audio provenientes de la estación de radio. Utilice cables XLR para conectar a estas salidas altavoces externos, un sistema de sonido, etc. Consulte *Diagrama de conexión* para mayor información.
- Actualización de firmware:** Este puerto USB se utiliza para actualizar el firmware de la unidad. El interruptor "Actualizar/Normal" se utiliza para ajustar el modo de la conexión USB para la actualización de firmware. Para que la unidad funcione de modo normal, este interruptor debe dejarse en la posición Normal.

Diagrama de conexión

Los elementos que no se enumeran en **Introducción > Contenido de la caja** se venden por separado.



Instalación

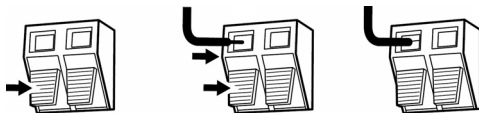
Importante: Conecte todos los cables firme y correctamente (los cables estéreo: izquierdo con izquierdo, derecho con derecho) y no los agrupe junto con el cable de corriente.

1. Utilice un cable RCA o XLR para conectar las **salidas** a las entradas analógicas de su receptor externo, amplificador, monitores alimentados, etc. Asegúrese de que la **región** del sintonizador esté ajustada según su ubicación (América/Europa/Japón). Consulte **Funcionamiento > Control Remoto** para más información.

Nota: Si la unidad está encendida, apáguela y vuelva a encenderla una vez realizado este ajuste. Cuando la unidad se encienda nuevamente, estará configurada para el área seleccionada.

2. Conecte la antena de FM incluida en el **terminal de antena FM**.

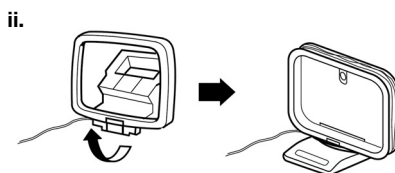
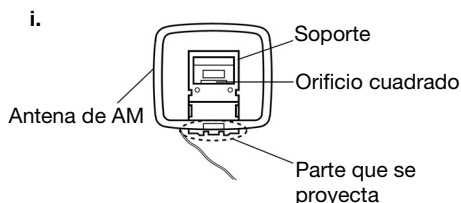
3. Conecte la antena de AM incluida en el **terminal de antena AM**. Asegúrese de que los terminales del cable de la antena de cuadro de AM no toquen las partes metálicas del panel. (Aun cuando utilice una antena de AM externa, no desconecte la antena de cuadro de AM).



Si desea colgar la antena de cuadro de AM en una pared, utilice un clavo o tachuela para colgarla (desensamblada) de la pared.

Si desea colocar la antena de cuadro de AM sobre una superficie plana, ensámblela (consulte las imágenes a continuación):

- i. Coloque la sección del soporte a través de la parte inferior de la antena de cuadro desde la parte trasera y dóblela hacia adelante.
 - ii. Inserte la parte sobresaliente en el orificio cuadrado del soporte.
4. Una vez completadas todas las conexiones, utilice el cable de corriente incluido para conectar la entrada **AC In** a una toma de corriente.



Funcionamiento

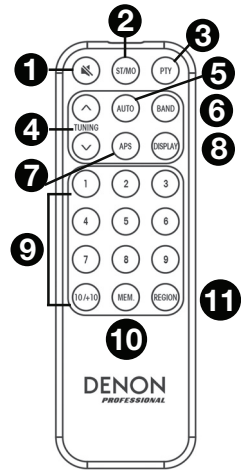
Control remoto

- Botón de silenciamiento:** Pulse este botón para silenciar la salida de audio. Pulse este botón nuevamente para encender el sonido. Consulte **Funcionamiento > Uso de la radio** para más información.
- ST/MO:** Pulse este botón para alternar entre el modo estéreo y el modo monoaural.
Estéreo: Las transmisiones de FM en estéreo se reciben en estéreo y se enciende el indicador "ST." en la pantalla.
Mono: Para compensar una recepción de FM en estéreo débil, seleccione este modo. La recepción ahora será monoaural, disminuyendo el ruido no deseado.
- Búsqueda de PTY (tipo de programa):** Pulse este botón para buscar un determinado estilo de programa de radio y guárdelo como preset.

Nota: Esto aplica sólo para el modo de FM.

- Pulse el botón **PTY**. Parpadeará "PTY SEL" en la pantalla.
- Pulse los botones de **sintonización (Tuning) hacia arriba/abajo** para seleccionar el tipo de programa. El tipo de programa seleccionado (por ejemplo "Talk") parpadeará en la pantalla.
- Pulse **PTY** para confirmar la selección del programa. Aparecerá "PTY SRH" en la pantalla mientras la unidad busca estaciones de radio con ese estilo.

Nota: El RDS es un método de transmisión de información adicional a través de las estaciones de VHF. Por ejemplo, en nombre de la estación que está transmitiendo, el nombre del programa o el tipo de programa aparecerá en la pantalla multifunción. Este sistema sólo puede funcionar si las estaciones locales que transmiten tienen cuenta con el RDS y si la señal es lo suficientemente fuerte.



Noticias	Estaciones de noticias
Inform	Noticias
Sports	Estaciones de deportes
Talk	Información, entrevistas, consejos al consumidor
Rock	Rock
Cls Rock	Rock clásico
Adlt Hit	Éxitos para adultos actuales/clásicos, acústicos, vocalistas solistas
Soft Rck	Rock melódico suave
Top 40	Música popular actual
Country	Música campirana contemporánea y tradicional
Oldies	Música popular no actual
Suave	Música suave
Nostalgia	Shows de música y radio de décadas pasadas, usualmente de los 40 y anteriores
Jazz	Música principalmente de jazz y blues
Classicl	Música clásica
Alert	Avisos de emergencias

4. **Botones de sintonización:** En el modo automático, pulse uno de estos botones para pasar a la siguiente estación con buena señal. Si se encuentran modo manual, pulse uno de estos botones para subir o bajar de estación de a incrementos de un paso.
5. **Botón de sintonización automática:** Pulse este botón para seleccionar la sintonización automática o manual para las estaciones AM y FM. Pulse el botón para ajustarla en automática y la unidad buscará la siguiente estación con buena señal cuando se usen los botones de **sintonización (Tuning) hacia arriba/abajo**. Pulse el botón nuevamente para ajustarla en manual y podrá buscar estaciones de radio manualmente con los botones de **sintonización (Tuning) hacia arriba/abajo**.
6. **Banda:** Pulse este botón para alternar entre los modos AM y FM.
7. **APS:** Pulse este botón para buscar y almacenar automáticamente estaciones de radio disponibles. Primero buscará estaciones de radio que transmitan con RDS (Sistema de Datos por Radio) y luego las demás.

Nota: Esta función sobrescribirá cualquier preset de estación de radio almacenado previamente.

8. **Botón de visualización:** Estando en modo de FM, pulse este botón para mostrar información de funcionamiento diferente en la pantalla cuando se hayan recibido los datos del RDS. Pulse el botón **Display** (pantalla) una vez para PS (nombre del programa), de nuevo para PTY (tipo de programa), luego CT (hora actual) y finalmente RT (información). Aparecerá NO PS, NO PTY, NO CT o NO RT si la función requerida no se puede llevar a cabo. (por ejemplo, debido a una señal débil)

- **PS (nombre de la estación):** Pulse el botón **Display** hasta que aparezca "PS". Se mostrará el nombre de la estación actual.
- **PTY (tipo de programa):** Pulse el botón **Display** hasta que aparezca "PTY". Se mostrará el tipo de programa.
- **CT (hora actual):** Pulse el botón **Display** hasta que aparezca "CT" en la pantalla. Se mostrará la hora actual (por ejemplo 15:30). Si aparece "WAIT CT" en la pantalla, significa que está intentando obtener la hora de la estación.

Nota: A menos que el reloj esté sincronizado con una fuente confiable, la hora puede cambiar de estación en estación

- **RT (Información):** Pulse el botón **Display** hasta que aparezca "RT". Se mostrará información relevante transmitida desde la estación de radio local.

9. **Botones numéricos (1–10/10+):** Pulse los botones 1-10/10+ del control remoto para recuperar un preset guardado en 1-10. Para recuperar presets mayores a 10, pulse el botón **10/10+** de la unidad o el control remoto seguido por el botón del número adicional para obtener el preset deseado (por ejemplo, para obtener el preset 12, seleccione **10/10+** seguido por **2**). Para obtener el preset 20 pulse dos veces el botón **10/10+**.
10. **Botón de memoria:** Para guardar un preset, pulse el botón Memory, luego puse un botón numérico (**1–10/10+**) para seleccionar la ubicación y pulse el botón Memory nuevamente para guardar la estación actual en ese número de preset. Consulte **Funcionamiento > Uso de la radio** para mayor información.
11. **Región:** Pulse este botón, luego seleccione la región (América/Europa/Japón) con los botones de **sintonización (Tuning) hacia arriba/abajo** y luego pulse el botón **Region** nuevamente para confirmar la región. En ese momento la unidad se apagará automáticamente. Pulse el botón **Mute** (silenciar) de la unidad o pulse dos veces seguidas el botón de encendido de la parte frontal de la unidad para que se ajuste a la región que seleccionó.

Nota: Cambiar de una región a otra sobrescribirá todos los presets de estaciones de radio previamente almacenados.

Uso de la pila

Importante: Antes de utilizar el control remoto por primera vez, tire de la tira aislante hacia afuera del compartimiento de la pila.

Reemplazo de la pila

1. En la parte posterior del control remoto, coloque un alfiler en el orificio de apertura de la puerta y luego deslícela para abrirla.
2. Extraiga la pila de litio agotada del portapilas e inserte una nueva. Coloque la pila de manera que el lado positivo (+) quede hacia arriba.
3. Coloque el portapilas cuidadosamente en el compartimiento de manera que los bordes coincidan con las ranuras y luego deslice la tapa de la pila hasta su posición original.

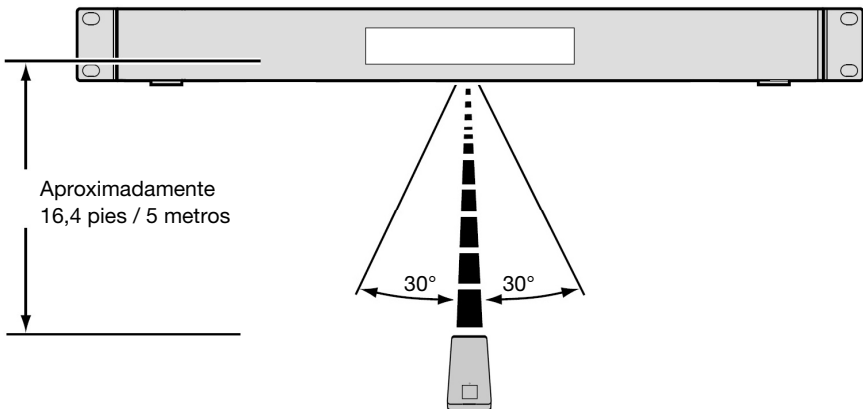
Importante: El mal uso de la pila de litio puede ocasionar acumulación de calor, combustión o ruptura. Tenga en cuenta los siguientes puntos al utilizar o reemplazar pilas:

- La pila suministrada es para probar la funcionalidad del control remoto.
- Utilice una pila **CR2032** de litio de 3V.
- Nunca recargue la pila. No trate a la pila bruscamente ni la desarme.
- Al reemplazar la pila, colóquela con sus polaridades (+ y -) del lado que corresponda.
- No deje la pila en un lugar con altas temperaturas o luz solar directa.
- Mantenga la pila en un lugar en donde los niños o infantes no puedan alcanzarla. En caso de ingesta de la pila, consulte a un médico **inmediatamente**.
- Si se filtra el electrolito, deseche la pila inmediatamente. Tenga cuidado al manipularla, ya que el electrolito puede quemar su piel o ropa. Si el electrolito toca su piel o ropa, lávela inmediatamente con agua del grifo y consulte a un médico.
- Antes de desechar la pila, aislarla con cinta, etc., y deséchela en un lugar sin fuego, siguiendo las instrucciones o regulaciones impuestas por las autoridades locales en el área de desecho.

Alcance de funcionamiento

Apunte el control remoto hacia la pantalla al utilizarlo.

Nota: Si el sensor del control remoto se expone a luz solar directa, luz artificial intensa (como una lámpara fluorescente de tipo invertido) o luz infrarroja, puede que la unidad o el control remoto no funcionen correctamente.



Cómo usar la radio

Cómo utilizar la radio:

1. Si la unidad está apagada, pulse el botón **Power** para encenderla.
2. Pulse el botón **Band** para elegir entre AM/FM. El audio de la radio comenzará automáticamente.

Importante: Asegúrese de tener las antenas de FM y AM conectadas correctamente y de ajustar la **Región** con el ajuste correcto.

3. Para seleccionar una estación de radio, utilice los botones de **sintonización (Tuning) hacia arriba/abajo** de la unidad o el control remoto. Para saltar a la estación siguiente o anterior con buena señal, mantenga pulsado el botón de **sintonización hacia arriba o abajo** durante más de 1 segundo.

Cómo guardar una estación en un número de preset:

1. Seleccione la estación deseada.
2. Pulse el botón **Memory** de la unidad o control remoto.
3. Utilice los botones **numéricos (1-10/10+)** en la unidad o control remoto para introducir el número de preset deseado.
4. Pulse el botón **Memory** nuevamente para guardar la emisora en ese preset.

Para recuperar el número de preset de una estación de radio guardada, utilice los botones **numéricos (1-10/10+)** de la unidad o control remoto a fin de introducir el número de preset deseado. Para recuperar presets mayores a 10, pulse el botón **10/10+** de la unidad seguido por el botón del número adicional para obtener el preset deseado (por ejemplo, para obtener el preset 12, seleccione **10/10+** seguido por **2**).

Importante:

La memoria de presets puede almacenar hasta **20** estaciones de FM y **20** estaciones de AM.

Si no logra recibir una buena señal, le recomendamos instalar una antena en el exterior. Para más detalles, consulte en la tienda en donde adquirió la unidad.

Una vez que logre recibir una buena señal de radio, fije la antena en una posición en la que el nivel de ruido sea mínimo.

Guide d'utilisation (Français)

Présentation

Contenu de la boîte

DN-300H

2 équerres de montage

6 vis de montage

Antenne FM

Antenne cadre AM

Câble RCA

Télécommande

Câble d'alimentation

Guide d'utilisation

Consignes de sécurité et informations concernant la garantie

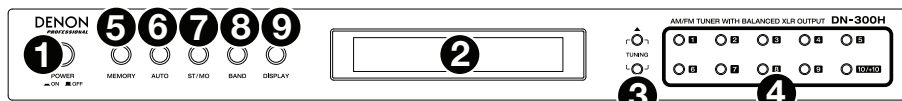
Assistance technique

Pour les toutes dernières informations concernant la documentation, les spécifications techniques, la configuration requise, la compatibilité et l'enregistrement du produit, veuillez visiter **denonpro.com**.

Pour de l'assistance supplémentaire, veuillez visiter le site **denonpro.com/support**.

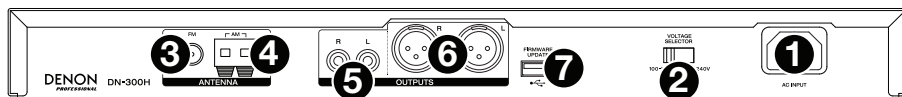
Caractéristiques

Panneau avant



- Touche d'alimentation** : Cette touche permet de mettre l'appareil sous et hors tension.
- Écran d'affichage** : Cet écran indique le fonctionnement actuel de l'appareil.
- Touches de syntonisation** : Ces touches permettent d'augmenter ou de diminuer la fréquence un pas à la fois. Maintenir la touche enfoncée pour plus d'une seconde permet de passer à la station radio précédente ou suivante ayant un signal clair.
- Touches numériques (1-10/10+)** : Les touches 1-10/10+ de l'appareil ou de la télécommande permettent de rappeler un préréglage sauvegardé de 1 à 10. Pour rappeler les préréglages supérieurs à 10, appuyez sur la touche **10/10+** de l'appareil ou de la télécommande suivie de la touche du nombre supplémentaire pour obtenir le préréglage désiré (p. ex., pour obtenir le préréglage 12, appuyez sur la touche **10/10+** puis sur la touche **2**). Pour obtenir le préréglage 20, appuyez deux fois sur la touche **10/10+**.
- Touche de programmation des préréglages** : Pour enregistrer un préréglage, appuyez sur la touche de programmation des préréglages, puis appuyez sur une des touches numériques (**1-10/10+**) pour sélectionner l'emplacement, puis appuyez à nouveau sur la touche de programmation des préréglages pour sauvegarder la station sélectionnée à ce numéro de préréglage.
- Balayage des stations** : Cette touche permet de sélectionner le balayage automatique ou manuel des stations radio AM et FM. Appuyez une fois pour sélectionner le balayage automatique et l'appareil se mettra à rechercher la prochaine station ayant un signal clair lorsque vous appuyez sur une des **touches de syntonisation**. Appuyez une autre fois pour sélectionner le balayage manuel et rechercher manuellement une station avec les **touches de syntonisation**.
- Sélecteur stéréo/mono (ST/MO)** : Cette touche permet de commuter entre les modes stéréo et mono.
Stéréo : Les radiodiffusions FM stéréo sont reçues en stéréo et l'indicateur « ST. » s'affiche.
Mono : Pour compenser pour une radiodiffusion FM stéréo ayant un signal faible, sélectionnez ce mode. La réception sera monophonique, réduisant les bruits indésirables.
- Sélecteur de bande de fréquence** : Cette touche permet de commuter entre la radio FM et AM.
- Touche d'affichage** : En mode FM, cette touche permet d'afficher différentes informations de fonctionnement.

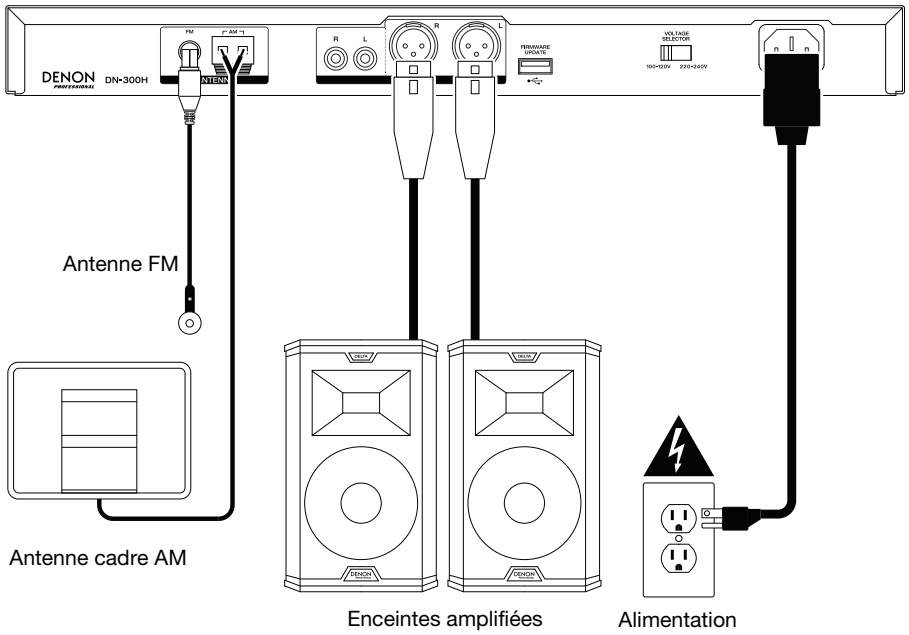
Panneau arrière



- Entrée d'alimentation** : Utilisez le câble d'alimentation fourni pour brancher cette entrée à une prise secteur.
- Sélecteur de tension** : Veuillez à changer ce réglage seulement lorsque nécessaire (p. ex., lorsque vous voyagez dans un pays ou une région avec une tension différente). L'utilisation d'une tension inappropriée pourrait endommager l'appareil. Pour modifier le réglage, retirez uniquement *une* des vis du couvercle et faites-le glisser afin d'accéder au sélecteur.
- Borne pour antenne FM** : Cette borne permet de brancher l'antenne FM.
- Bornes pour antenne cadre AM** : Ces bornes permettent de brancher l'antenne cadre AM fournie. Veuillez consulter la section **Schéma de connexion** pour plus d'informations.
- Sorties audio (asymétriques RCA)** : Ces sorties transmettent le signal des stations radio. Utilisez des câbles RCA pour relier ces sorties aux enceintes externes, système de sonorisation, etc. Veuillez consulter la section **Schéma de connexion** pour plus d'informations.
- Sorties audio (symétriques XLR)** : Ces sorties transmettent le signal des stations radio. Utilisez des câbles XLR pour relier ces sorties aux enceintes externes, système de sonorisation, etc. Veuillez consulter la section **Schéma de connexion** pour plus d'informations.
- Mise à jour progiciel** : Ce port USB permet de faire la mise à niveau du progiciel de l'appareil. Le commutateur « mise à jour/normal » est utilisé pour définir le mode de connexion USB pour la mise à jour du progiciel. En mode de fonctionnement normal, le commutateur devrait être en position « normal ».

Schéma de connexion

Les articles qui ne figurent pas dans la section *Présentation > Contenu de la boîte* sont vendus séparément.



Installation

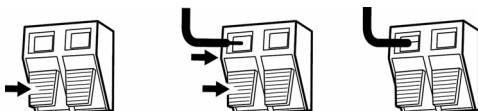
Important : Raccordez tous les câbles correctement (câbles stéréo : le canal gauche sur le connecteur gauche et le canal droit sur le connecteur droit), et ne les groupez pas avec le câble d'alimentation.

1. Utilisez un câble RCA stéréo ou XLR pour relier les **sorties** aux entrées analogiques de votre récepteur, amplificateur, enceintes amplifiées, etc. Veillez à ce que le **Sélecteur de région** du syntoniseur soit réglé selon votre emplacement (Amérique/Europe/Japon). Veuillez consulter la section **Fonctionnement > Télécommande** pour plus d'information.

Remarque : Si l'appareil est sous tension, éteignez-le et rallumez-le après avoir modifié ce paramètre. La prochaine fois que l'appareil sera mis sous tension, il conservera ce réglage.

2. Branchez l'antenne FM fournie à la **borne pour antenne FM**.

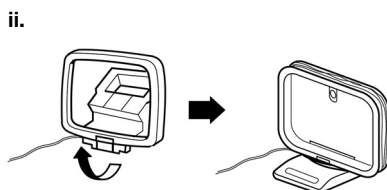
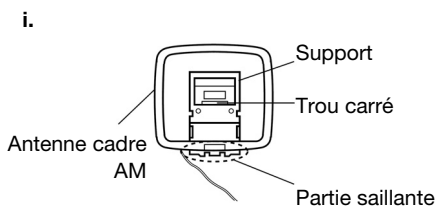
3. Branchez l'antenne cadre AM fournie aux **bornes pour antenne cadre AM**. Assurez-vous que les fils de l'antenne cadre AM ne touchent pas aux parties métalliques du panneau. (Même si vous utilisez une antenne AM externe, ne débranchez pas l'antenne cadre AM.)



Si vous souhaitez fixer l'antenne cadre AM sur un mur, utiliser un clou ou punaise pour la fixer au mur (non assemblée).

Si vous souhaitez déposer l'antenne cadre AM sur une surface plane, vous devez assembler le cadre avant (voir images ci-dessous) :

- i. Insérez le bas du cadre dans le support de l'antenne et repliez-le ensuite vers l'avant.
 - ii. Insérez la partie saillante dans le trou carré du support.
4. Après avoir fait toutes les connexions, utilisez le câble d'alimentation fourni afin de relier l'**entrée d'alimentation** à une prise secteur.



Fonctionnement

Télécommande

1. **Touche de mise en sourdine** : Cette touche permet la mise en sourdine de la sortie audio. Appuyez à nouveau afin de désactiver la mise en sourdine. Veuillez consulter la section **Fonctionnement > Utilisation de la radio** pour plus d'information.

2. **Sélecteur stéréo/mono (ST/MO)** : Cette touche permet de commuter entre les modes stéréo et mono.

Stéréo : Les radiodiffusions FM stéréo sont reçues en stéréo et l'indicateur « ST. » s'affiche.

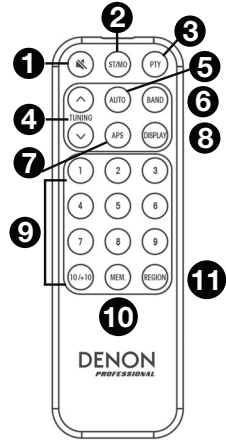
Mono : Pour compenser pour une radiodiffusion FM stéréo ayant un signal faible, sélectionnez ce mode. La réception sera monophonique, réduisant les bruits indésirables.

3. **Recherche par type de programmation (PTY)** : Cette touche permet de rechercher un certain type d'émission de radio et de les sauvegarder comme préréglages.

Remarque : Cette fonction s'applique uniquement au mode FM.

- Appuyez sur la **touche de recherche par type de programmation**. « PTY SEL » clignotera à l'écran.
- Appuyez sur les **touches de syntonisation** pour sélectionner un type de programmation. Le type de programmation sélectionné (p. ex., « Talk ») clignotera à l'écran.
- Appuyez sur la **touche de recherche par type de programmation** afin de confirmer la sélection du type de programmation. « PTY SRH » s'affichera et la recherche des stations radio de ce type de programmation sera lancée.

Remarque : RDS est une méthode de transmission de signaux audio supplémentaires par l'intermédiaire de stations VHF. Par exemple, le nom de la station, le nom de l'émission, ou le type de programme sera affiché sur l'écran multifonction. Il ne peut fonctionner que si les stations de radiodiffusion locales ont la transmission RDS et que le signal est assez puissant.



News	Informations
Inform	Affaires publiques ou informations
Sports	Sports
Talk	Informations, interviews, conseils pour les consommateurs
Rock	Musique rock
Cls Rock	Musique rock classique
Adlt Hit	Grands succès adultes contemporains et du passé, acoustique, voix
Soft Rck	Musique rock légère
Top 40	Musique populaire contemporaine
Country	Musique country contemporaine et traditionnelle
Oldies	Grands succès du passé
Soft	Musique légère
Nostalga	Musique et émissions des décennies passées, généralement avant les années 1940
Jazz	Musique jazz instrumentale et blues
Classicl	Musique classique
Alert	Alertes sur la météo, les catastrophes et autres événements locaux

4. **Touches de syntonisation** : En mode automatique, appuyer sur une de ces touches permet de passer à la prochaine station radio ayant un signal clair. En mode manuel, appuyez sur une de ces touches permet d'augmenter ou de diminuer la fréquence un pas à la fois.
5. **Touche de balayage des stations** : Cette touche permet de sélectionner le balayage automatique ou manuel des stations radio AM et FM. Appuyez une fois pour sélectionner le balayage automatique et l'appareil se mettra à rechercher la prochaine station ayant un signal clair lorsque vous appuyez sur une des **touches de syntonisation**. Appuyez une autre fois pour sélectionner le balayage manuel et rechercher manuellement une station avec les **touches de syntonisation**.
6. **Sélecteur de bande de fréquence** : Cette touche permet de commuter entre les modes FM et AM.
7. **Touche APS** : Cette touche permet de balayer et de sauvegarder automatiquement les stations radio disponibles. L'appareil cherchera d'abord pour des stations avec transmissions RDS (Radio Data System) puis les autres.

Remarque : Cette fonction écrase toutes les présélections radio précédemment sauvegardées.

8. **Touche d'affichage** : En mode FM, cette touche permet d'afficher différentes informations de fonctionnement lorsque des données RDS sont transmises. Appuyez sur la **touche d'affichage** pour afficher le nom du programme (PS), une deuxième fois pour le type de programmation (PTY), puis pour l'heure, et enfin pour l'information (RT). NO PS, NO PTY, NO CT ou NO RT apparaît si la fonction requise ne peut être effectuée. (P. ex., en raison d'un signal faible.)

- **PS (nom de la station)** : Appuyez sur la **touche d'affichage** jusqu'à ce que « PS » s'affiche. Le nom de la station devrait s'afficher.
- **PTY (type de programmation)** : Appuyez sur la **touche d'affichage** jusqu'à ce que « PTY » s'affiche. Le type de programmation devrait s'afficher.
- **CT (heure actuelle)** : Appuyez sur la touche d'affichage jusqu'à ce que « CT » s'affiche. L'heure actuelle devrait s'afficher (p. ex., 15:30). Lorsque « WAIT CT » s'affiche, l'appareil tente d'obtenir l'heure de la station de radio.

Remarque : À moins que l'horloge soit synchronisée avec une source précise, il se peut que l'heure soit différente d'une station à l'autre.

- **RT (Information)** : Appuyez sur la **touche d'affichage** jusqu'à ce que « RT » s'affiche. Les informations transmises par la station de radio locale seront affichées.
9. **Touches numériques (1-10/10+)** : Pour rappeler les préréglages supérieurs à 10, appuyez sur la touche **10/10+** de l'appareil ou de la télécommande suivie de la touche du nombre supplémentaire pour obtenir le préréglage désiré (p. ex., pour obtenir le préréglage 12, appuyez sur la touche **10/10+** puis sur la touche **2**).
 10. **Touche de programmation des préréglages** : Pour enregistrer un préréglage, appuyez sur la touche Memory, puis appuyez sur une des touches numériques (**1-10/10+**) pour sélectionner l'emplacement, puis appuyez à nouveau sur la touche Memory pour sauvegarder la station sélectionnée à ce numéro de préréglage. Veuillez consulter la section **Fonctionnement > Utilisation de la radio** pour plus d'information.
 11. **Sélecteur de région** : Appuyez sur cette touche, puis sélectionnez la région (Amérique/Europe/Japon) avec les **touches de syntonisation**, puis appuyez à nouveau sur le sélecteur de région pour confirmer la région. L'appareil devrait alors se mettre hors tension automatiquement. Appuyez sur la touche de mise en sourdine pour allumer l'appareil ou appuyez deux fois sur la touche d'alimentation sur le devant de l'appareil afin que le réglage de votre région soit sélectionné.

Remarque : Changer d'une région à une autre écrase toutes les présélections radio précédemment sauvegardées.

Pile

Important : Avant d'utiliser la télécommande pour la première fois, retirez la languette du compartiment à pile.

Remplacement de la pile :

1. À l'arrière de la télécommande, insérez une aiguille dans le trou du couvercle et faites-le ensuite glisser pour l'ouvrir.
2. Retirez la pile au lithium usée et insérez-en une nouvelle. Placez la pile de sorte que le côté positif (+) se trouve vers le haut.
3. Placez la pile soigneusement dans le compartiment afin que les bords soient dans les rainures et faites ensuite glisser le couvercle dans sa position initiale.

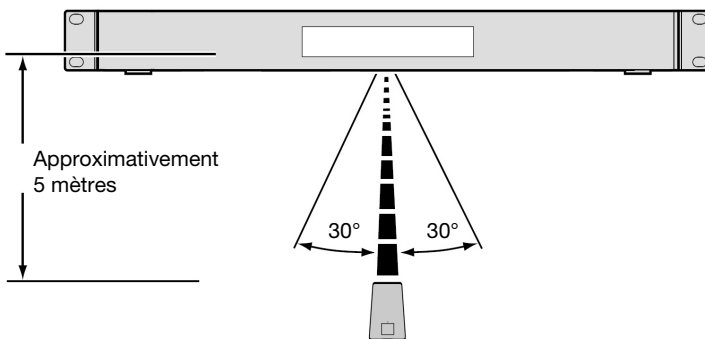
Important : L'utilisation abusive de la pile au lithium peut entraîner une accumulation de chaleur, une ignition ou une rupture. Gardez à l'esprit les points suivants lorsque vous utilisez ou remplacez des piles :

- La batterie fournie sert à tester les fonctionnalités de la télécommande.
- Utilisez une pile au lithium de 3 V **CR2032**.
- Ne jamais recharger la pile. Ne manipulez pas la batterie rudement ou ne démontez pas la batterie.
- Lors du remplacement de la pile, remplacez la pile neuve en respectant la polarité (+ et -).
- Ne placez pas la pile dans un endroit exposé à la lumière directe du soleil ou dans des endroits présentant des températures extrêmement élevées.
- Gardez la pile dans un endroit hors de la portée des enfants. Si une pile est ingérée, consultez **immédiatement** un médecin.
- Si l'électrolyte s'est échappé, jetez immédiatement la pile. Faites attention en la manipulant, car l'électrolyte peut brûler la peau et les vêtements. Si l'électrolyte entre en contact avec votre peau ou vos vêtements, lavez-les immédiatement avec de l'eau et consultez un médecin.
- Avant de jeter une pile, isolez-la avec du ruban adhésif, etc., et jetez-la dans un endroit sans risque d'incendie, en suivant les directives conformément aux lois locales relatives à la mise au rebut des piles.

Portée de la télécommande

Pointez la télécommande vers l'écran d'affichage de l'appareil.

Remarque : L'appareil ou la télécommande risque de fonctionner incorrectement si le capteur de la télécommande est exposé à la lumière directe du soleil, à une lumière artificielle puissante émise par une lampe fluorescente de type inverseur ou à une lumière infrarouge.



Utilisation de la radio

Pour utiliser la radio :

1. Si l'appareil est hors tension, appuyez sur la **touche d'alimentation** afin de le mettre sous tension.
2. Appuyez sur le **sélecteur de bande de fréquence** afin de sélectionner la radio FM ou AM. La radiodiffusion démarre automatiquement.

Important : Assurez-vous d'avoir correctement branché l'antenne FM et AM et réglé le **sélecteur de région** au réglage approprié.

3. Pour sélectionner une station radio, appuyez sur les **touches de syntonisation** de l'appareil ou de la télécommande. Pour passer à la station radio précédente ou suivante ayant un signal clair, maintenez une des **touches de syntonisation** enfoncée pour plus d'une seconde.

Pour programmer une station radio à un numéro de présélection :

1. Sélectionnez la station désirée.
2. Appuyez sur la touche de programmation des présélections de l'appareil ou de la télécommande.
3. Appuyez sur une des **touches numériques (1-10/10+)** de l'appareil ou de la télécommande pour entrer le numéro de présélection souhaité.
4. Appuyez de nouveau sur la **touche de programmation des présélections** afin de mémoriser la station radio sur ce numéro de présélection.

Pour entrer le numéro de présélection souhaité, appuyez sur une des touches numériques (1-10/10+) de l'appareil ou de la télécommande. Pour rappeler les présélections supérieures à 10, appuyez sur la touche **10/10+** de l'appareil ou de la télécommande suivie de la touche du nombre supplémentaire pour obtenir le présélection désiré (p. ex., pour obtenir le présélection 12, appuyez sur la touche **10/10+** puis sur la touche **2**).

Important :

Jusqu'à 20 stations radio FM et 20 stations radio AM peuvent être mémorisées.

Si vous ne parvenez pas à recevoir un signal de diffusion clair, nous vous recommandons d'installer une antenne extérieure. Pour plus de détails, renseignez-vous auprès du détaillant où vous avez acheté l'appareil.

Lorsque vous recevez un signal clair, fixez l'antenne en place avec du ruban adhésif dans la position où le niveau de bruit parasite est le plus faible.

Guida per l'uso (Italiano)

Introduzione

Contenuti della confezione

DN-300H

2 attacchi per il rack

6 viti per il montaggio su rack

Antenna FM

Antenna a loop AM

Cavo RCA

Telecomando

Cavo di alimentazione

Guida per l'uso

Istruzioni di sicurezza e garanzia

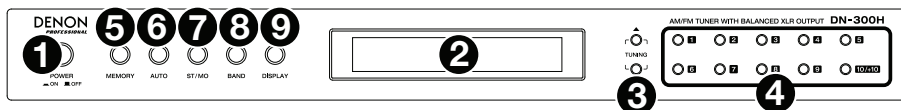
Assistenza

Per le ultime informazioni in merito a questo prodotto (documentazione, specifiche tecniche, requisiti di sistema, informazioni sulla compatibilità, ecc.) e per effettuarne la registrazione, recarsi alla pagina **denonpro.com**.

Per ulteriore assistenza sul prodotto, recarsi alla pagina **denonpro.com/support**.

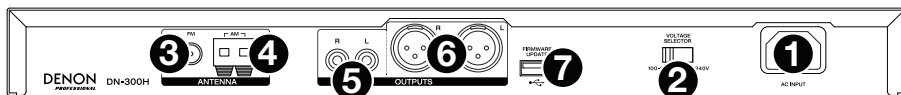
Caratteristiche

Pannello anteriore



- Tasto di alimentazione:** premere questo tasto per accendere e spegnere l'apparecchio.
- Display:** questo schermo mostra l'operazione corrente dell'apparecchio.
- Pulsanti di sintonia:** premere uno di questi pulsanti per aumentare o diminuire la frequenza di un passo alla volta. Tenere premuto il pulsante per più di 1 secondo per saltare alla stazione precedente o successiva con una ricezione pulita.
- Tasti numerici (1–10/10+):** premere i tasti 1-10/10+ sull'apparecchio o sul telecomando per richiamare un preset salvato da 1-10. Per richiamare preset di numero superiore a 10, premere il tasto **10/10+** sull'apparecchio o sul telecomando seguito dal tasto numerico aggiuntivo per ottenere il preset desiderato (ad es. per il preset 12, selezionare **10/10+** seguito da **2**). Per passare al preset 20, premere due volte il tasto **10/10+**.
- Tasto Memory (memoria):** per salvare un preset, premere il tasto Memory, quindi premere un tasto numerico (**1–10/10+**) per selezionare una collocazione, quindi premere nuovamente il tasto Memory per salvare la stazione corrente su quel numero di preset.
- Tasto Auto:** premere questo tasto per selezionare la sintonia automatica o manuale per le stazioni AM ed FM. Premere una volta per impostare su Auto e l'apparecchio cercherà la stazione nitida successiva quando si utilizzano i tasti **Tuning Up/Down** (sintonia su/giù). Premere il tasto per impostare la sintonia manuale, che consente di cercare manualmente le stazioni servendosi dei tasti **Tuning Up/Down** (sintonia su/giù).
- ST/MO:** premere questo tasto per alternare tra modalità stereo e modalità mono.
Stereo: le trasmissioni FM stereo sono ricevute in stereo e la spia "ST." si illumina a display.
Mono: per compensare una ricezione stereo FM debole, selezionare questa modalità. La ricezione sarà ora monaurale, riducendo i rumori indesiderati.
- Band:** premere questo tasto per commutare tra radio FM ed AM.
- Tasto display:** quando in modalità FM, premere questo tasto per mostrare varie informazioni operative sullo schermo.

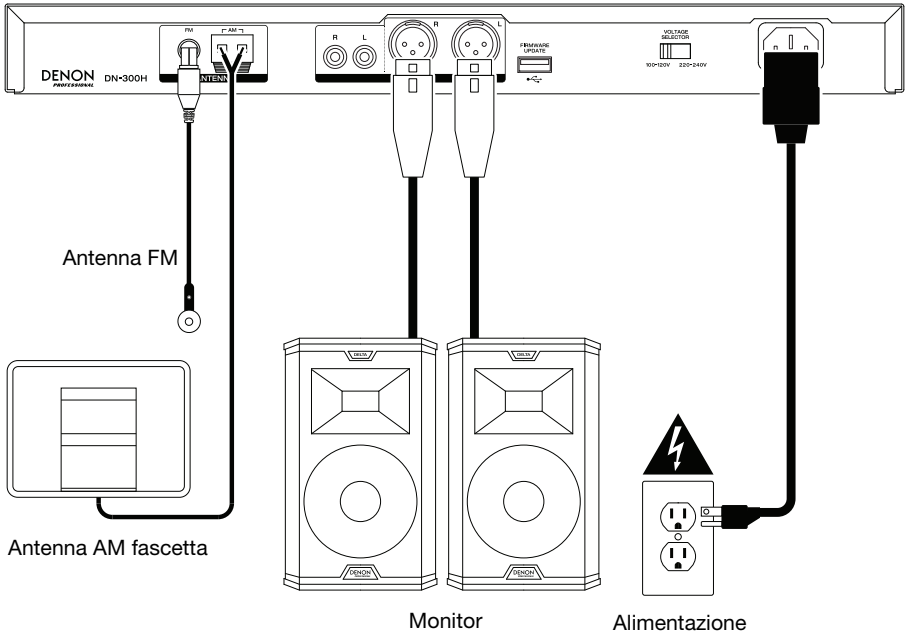
Pannello posteriore



- Ingresso AC:** servirsi del cavo di alimentazione in dotazione per collegare questo ingresso ad una presa di alimentazione.
- Selettore di voltaggio:** modificare l'impostazione solo se necessario (ad es. quando ci si reca in un Paese o in una regione dove viene impiegato un voltaggio diverso). Selezionare un livello di tensione inadeguato può danneggiare l'apparecchio. Per cambiare l'impostazione, rimuovere "una" sola vite dal coperchio e farlo scorrere da parte per esporre il selettore.
- Terminale antenna FM:** collegare l'antenna FM in dotazione a questo terminale.
- Terminali antenna AM:** collegare l'antenna loop AM in dotazione a questo terminale. Per maggiori informazioni, si veda **Schema dei collegamenti**.
- Uscite audio (RCA non bilanciate):** queste uscite inviano i segnali audio dalla stazione radio. Servirsi di cavi RCA per collegare queste uscite ad altoparlanti esterni, impianto audio, ecc. Si veda **Schema dei collegamenti** per maggiori informazioni.
- Uscite audio (XLR bilanciate):** queste uscite inviano i segnali audio dalla stazione radio. Servirsi di cavi XLR per collegare queste uscite ad altoparlanti esterni, impianto audio, ecc. Si veda **Schema dei collegamenti** per maggiori informazioni.
- Aggiornamento firmware:** questa porta USB serve ad aggiornare il firmware dell'apparecchio. L'interruttore "Update/Normal" serve a impostare la modalità del collegamento USB per l'aggiornamento del firmware. Per un uso normale, questo interruttore deve essere lasciato su Normal.

Schema dei collegamenti

Elementi non elencati sotto **Introduzione > Contenuti della confezione** sono venduti separatamente.



Configurazione

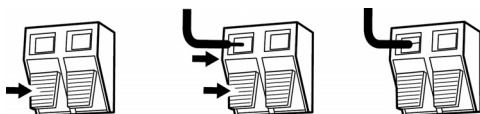
Importante: collegare tutti i cavi in maniera sicura e adeguata (con cavi stereo: sinistro con sinistro, destro con destro) e non unirli in fascio con il cavo di alimentazione.

1. Servirsi di un cavo stereo RCA o XLR per collegare le **uscite** agli ingressi analogici di ricevitore esterno, amplificatore, monitor, ecc. Assicurarsi che il sintonizzatore **Region** sia configurato in maniera adeguata alla propria ubicazione (America/Europa/Giappone). Per maggiori informazioni, si veda **Operazione > Telecomando**.

Nota bene: se l'apparecchio è acceso, spegnerlo e riaccenderlo dopo aver modificato questa impostazione. Quando l'apparecchio si riaccende, sarà configurato per l'area selezionata.

2. Collegare l'antenna FM in dotazione al **terminale per antenna FM**.

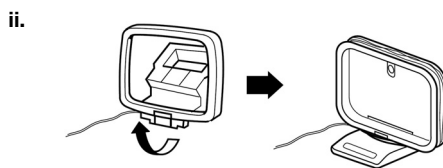
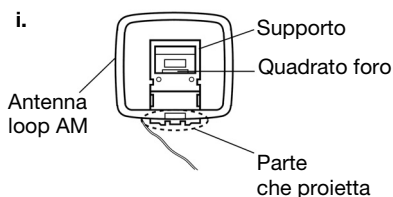
3. Collegare l'antenna loop AM in dotazione ai **terminali per antenna AM**. Assicurarsi che i terminali dell'antenna a loop AM non entrino in contatto con le parti metalliche del pannello. (Anche se si utilizza un'antenna AM esterna, non scollegare l'antenna loop AM.)



Se si desidera appendere l'antenna loop AM a parete, servirsi di un chiodo o di una puntina per fissarla (scollegata) alla parete.

Se si desidera collocare l'antenna loop AM su una superficie uniforme, montarla (si vedano le immagini seguenti):

- i. Far passare il supporto attraverso il fondo dell'antenna loop da dietro e piegarlo in avanti.
 - ii. Inserire la parte proiettata nel foro quadrato del supporto.
4. Dopo aver effettuato tutti i collegamenti, servirsi del cavo di alimentazione in dotazione per collegare l'**ingresso AC** a una presa elettrica.



Operazione

Telecomando

1. **Tasto muto:** premere questo tasto per silenziare l'uscita audio. Premere nuovamente questo tasto per accendere l'audio. Per maggiori informazioni, si veda **Operazione > Uso della radio**.
2. **ST/MO:** premere questo tasto per alternare tra modalità stereo e modalità mono.

Stereo: Le trasmissioni FM stereo sono ricevute in stereo e la spia "ST." si illumina a display.

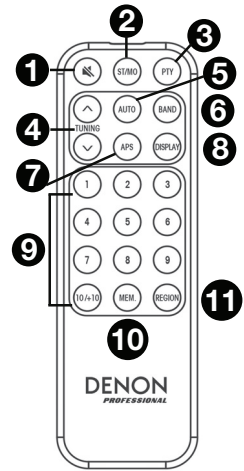
Mono: Per compensare una ricezione stereo FM debole, selezionare questa modalità. La ricezione sarà ora monaurale, riducendo i rumori indesiderati.

3. **Ricerca PTY (Program Type, tipo di programma):** premere questo tasto per cercare un determinato stile di programmazione radio e salvarlo come predefinito.

Nota bene: questo vale unicamente per la modalità FM.

- a. Premere il tasto **PTY**. "PTY SEL" lampeggia a display.
- b. Premere i tasti **Tuning Up/Down** per selezionare il tipo di programma. Il tipo di programma prescelto (ad es. "Talk") lampeggerà a display.
- c. Premere **PTY** per confermare la scelta del programma. "PTY SRH" compare sullo schermo mentre il dispositivo cerca le stazioni radio con quello stile.

Nota bene: RDS è un metodo per la trasmissione di informazioni aggiuntive tramite stazioni VHF. Ad esempio, il nome della stazione trasmessa, il nome del programma o il tipo di programma saranno mostrati sul display multifunzione. Può funzionare unicamente se le stazioni di trasmissione locali dispongono di una trasmissione RDS e il segnale è sufficientemente forte.



News	stazione di notizie
Inform	talk show o notizie
Sports	stazioni sportive
Talk	informazione, interviste, consigli dei consumatori
Rock	musica rock
Cls Rock	musica rock classica
Adlt Hit	hit per adulti correnti/del passato, acustica, assoli vocali
Soft Rck	musica rock melodica
Top 40	musica in voga al momento
Country	musica country contemporanea e tradizionale
Oldies	musica popolare non attuale
Soft	musica soft
Nostalgia	musica e show radiofonici del passato, solitamente degli anni '40 o precedenti
Jazz	principalmente musica jazz strumentale e musica blues
Classicl	musica classica
Alert	avviso disastri

4. **Pulsanti di sintonia:** in modalità Auto, premere uno di questi tasti per passare alla stazione nitida successiva. Se ci si trova in modalità Manuale, premere uno dei tasti per far salire o scendere le stazioni con incrementi di un passo.
5. **Tasto Auto:** premere questo tasto per selezionare la sintonia automatica o manuale per le stazioni AM ed FM. Premere il tasto per impostare l'apparecchio su Auto e quest'ultimo cercherà la stazione nitida successiva quando si utilizzano i tasti **Tuning Up/Down** (sintonia su/giù). Premere nuovamente il tasto per impostare la sintonia manuale, che consente di cercare manualmente le stazioni servendosi dei tasti **Tuning Up/Down** (sintonia su/giù).
6. **Banda:** premere questo tasto per commutare tra le modalità FM e AM.
7. **APS:** premere questo tasto per cercare e memorizzare automaticamente le stazioni radio disponibili. Cercherà innanzitutto stazioni con trasmissioni RDS (Radio Data System), quindi le altre.

Nota bene: questa funzione sovrascriverà qualsiasi stazione radio predefinita memorizzata in precedenza.

8. **Tasto display:** quando in modalità FM, premere questo tasto per mostrare varie informazioni operative sullo schermo quando vengono ricevuti dati RDS. Premere una volta il tasto **Display** per PS (nome programma), premerlo ancora per PTY (tipo di programma), quindi CT (tempo corrente) e infine RT (informazioni). NO PS, NO PTY, NO CT o NO RT compariranno se la funzione richiesta non può andare a buon fine. (ad es. per via di un segnale debole)
 - **PS (nome stazione):** premere il tasto **Display** fino a quando non compare "PS". Il nome della stazione corrente verrà mostrato.
 - **PTY (tipo di programma):** Premere il tasto **Display** fino a quando non compare "PTY". Verrà mostrato il tipo di programma.
 - **CT (tempo corrente):** Premere il tasto **Display** fino a quando non compare "CT" a display. Verrà mostrato l'orario corrente (ad es. 15:30). Se a display compare "WAIT CT", sta tentando di ottenere l'ora dalla stazione.
- Nota bene:** a meno che l'orologio non sia sincronizzato con una fonte precisa, l'orario può essere incoerente da una stazione all'altra.
- **RT (informazioni):** Premere il tasto **Display** fino a quando non compare "RT". Le informazioni specifiche trasmesse dalla stazione radio locale saranno mostrate.
9. **Tasti numerici (1-10/10+):** premere i tasti 1-10/10+ sul telecomando per richiamare un preset salvato da 1-10. Per richiamare preset di numero superiore a 10, premere il tasto **10/10+** sul telecomando seguito dal tasto numerico aggiuntivo per ottenere il preset desiderato (ad es. per il preset 12, selezionare **10/10+ seguito da 2**). Per passare al preset 20, premere due volte il tasto **10/10+**.
10. **Tasto Memory (memoria):** per salvare un preset, premere il tasto Memory, quindi premere un tasto numerico (**1-10/10+**) per selezionare una collocazione, quindi premere nuovamente il tasto Memory per salvare la stazione corrente su quel numero di preset. Per maggiori informazioni, si veda **Operazione > Uso della radio**.
11. **Regione:** premere questo tasto, quindi selezionare la regione (America/Europa/Giappone) servendosi dei tasti **Tuning Up/Down** (sintonia su/giù), quindi premere nuovamente il tasto **Region** per confermare la regione. L'apparecchio si spegne automaticamente. Premere il tasto **Mute** per spegnere l'apparecchio o premere due volte il tasto power sulla parte anteriore dell'apparecchio per impostarlo sulla propria regione prescelta.

Nota bene: passando da una regione all'altra tutte le stazioni radio predefinite salvate in precedenza saranno sovrascritte.

Utilizzo della batteria

Importante: prima di utilizzare il telecomando per la prima volta, estrarre la linguetta isolante dallo scomparto batterie.

Per sostituire la batteria

1. Inserire un ago a livello della parte posteriore del telecomando nel foro di sbloccaggio dello sportello e aprire quest'ultimo.
2. Estrarre la vecchia batteria al litio dallo scomparto batterie e inserirne una nuova. Collocare la batteria in modo tale che il polo positivo (+) sia rivolto verso l'alto.
3. Collocare con cura il porta-batterie nello scomparto in modo tale che i bordi siano nelle scanalature e farlo scorrere nella sua posizione originale.

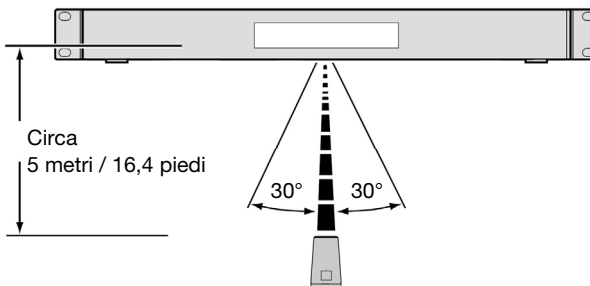
Importante: un utilizzo improprio della batteria al litio può causare un accumulo di calore, combustione o rottura. Al momento di utilizzare o di sostituire le batterie non va dimenticato quanto segue:

- La batteria fornita serve a testare il funzionamento del telecomando.
- Utilizzare una batteria al litio **CR2032** da 3V.
- Mai ricaricare la batteria. Non maneggiare la batteria in maniera brusca né smontarla.
- Al momento di sostituire la batteria, collocarla con le polarità (+ e -) rivolte nella direzione giusta.
- Non lasciare la batteria in un luogo soggetto ad elevate temperature o alla luce diretta del sole.
- Conservare la batteria lontana dalla portata di neonati o bambini. In caso di ingestione di una batteria, rivolgersi **immediatamente** a un medico.
- In caso di perdita di elettrolito, eliminare immediatamente la batteria. Prestare attenzione al momento di maneggiarle in quanto l'elettrolito può bruciare la pelle o gli abiti. In caso di contatto dell'elettrolito con la cute o con gli abiti, risciacquare immediatamente con acqua di rubinetto e consultare un medico.
- Prima di eliminare una batteria, isolarla con del nastro adesivo, ecc. e smaltirla in un luogo lontano dal fuoco seguendo le indicazioni o le norme disposte dalle autorità locali nell'apposita area di smaltimento.

Portata operativa

Puntare il telecomando verso il display al momento di utilizzarlo.

Nota bene: se il sensore del telecomando viene esposto alla luce diretta del sole, a forti luci artificiali (ad esempio lampade fluorescenti tipo invertitore) o a luci a infrarossi, l'apparecchio o il telecomando potrebbero non funzionare correttamente.



Utilizzo della radio

Per utilizzare la radio:

1. Se l'apparecchio è spento, premere il tasto **Power** per accenderlo.
2. Premere il tasto **Band** per scegliere FM o AM. L'audio della trasmissione si avvierà immediatamente.

Importante: assicurarsi di aver collegato debitamente le antenne FM e AM e aver impostato la **Regione** sulla configurazione corretta.

3. Per selezionare una stazione radio, servirsi dei tasti **Tuning Up/Down** (sintonia su/giù) sull'apparecchio o sul telecomando. Per passare alla stazione precedente o successiva dalla ricezione pulita, tenere premuto il tasto **Tuning Up o Down** per più di 1 secondo.

Per salvare una stazione su un numero di preset:

1. Selezionare la stazione desiderata.
2. Premere il tasto **Memory** sull'apparecchio o sul telecomando.
3. Servirsi dei tasti **numerici (1-10/10+)** sull'apparecchio o sul telecomando per inserire il numero di preset desiderato.
4. Premere il tasto **Memory** per salvare la stazione su quel preset.

Per richiamare il numero di preset di una stazione radio salvata, servirsi dei tasti **numerici (1-10/10+)** sull'apparecchio o sul telecomando per inserire il numero di preset desiderato. Per richiamare preset di numero superiore a 10, premere il tasto **10/10+** sull'apparecchio seguito dal tasto numerico aggiuntivo per ottenere il preset desiderato (ad es. per il preset 12, selezionare **10/10+** seguito da 2).

Importante:

La memoria dei preset può contenere fino a un massimo di 20 stazioni FM e 20 stazioni AM.

Se non si riceve un buon segnale di trasmissione, si consiglia di installare un'antenna all'aperto. Per maggiori dettagli, rivolgersi al negozio presso cui è stato acquistato l'apparecchio.

Quando si riceve un segnale di trasmissione pulito, fissare l'antenna in posizione servendosi di nastro adesivo in un punto in cui il livello di rumore sia minimo.

Benutzerhandbuch (Deutsch)

Einführung

Lieferumfang

DN-300H

(2) Rack-Montagewinkel

(6) Rack-Montageschrauben

FM-Antenne

AM-Rahmenantenne

Cinch-Kabel

Fernbedienung

Stromkabel

Benutzerhandbuch

Sicherheitshinweise und Garantieinformationen

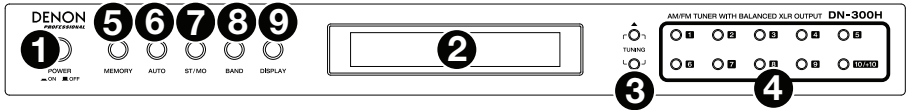
Kundendienst

Für die neuesten Informationen zu diesem Produkt (Dokumentation, technische Daten, Systemanforderungen, Informationen zur Kompatibilität etc.) und für die Produktregistrierung besuchen Sie **denonpro.com**.

Um weitere Unterstützung zu Ihrem Produkt zu erhalten, besuchen Sie **denonpro.com/support**.

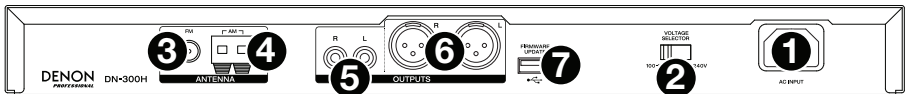
Funktionen

Vorderseite



- Netzschalter:** Drücken Sie diese Taste, um das Gerät ein-/auszuschalten.
- Display:** Dieses Display zeigt die aktuelle Funktion des Gerätes.
- Tuning-Tasten:** Drücken Sie eine dieser Tasten, um die Frequenz um jeweils einen Schritt zu erhöhen oder zu verringern. Halten Sie die Taste länger als 1 Sekunde gedrückt, um zum vorherigen oder nächsten Sender mit klarem Empfang zu springen.
- Zifferntasten (1–10/10+):** Drücken Sie die Tasten 1-10/10+ auf dem Gerät oder der Fernbedienung, um eine gespeicherte Voreinstellung von 1-10 aufzurufen. Um Presets aufzurufen, die größer als 10 sind, drücken Sie die Taste **10/10+** am Gerät oder der Fernbedienung gefolgt von der zusätzlichen Zifferntaste, um zum gewünschten Preset zu gelangen (um beispielsweise zu Preset 12 zu gelangen, wählen Sie **10/10+**, gefolgt von 2). Um zu Preset 20 zu gelangen, drücken Sie die Taste **10/10+** zweimal.
- Speicher-Taste:** Um ein Preset zu speichern, drücken Sie die Speicher-Taste und eine Zifferntaste (1–10/10+), um den Platz auszuwählen und drücken die Speicher-Taste erneut, um den Sender auf der ausgewählten Preset-Nummer zu speichern.
- Auto-Taste:** Drücken Sie diese Taste, um automatisches oder manuelles Tuning für die AM- und FM-Sender zu wählen. Drücken Sie die Taste einmal, um Auto zu wählen und das Gerät wird den nächsten gut empfangbaren Sender suchen, wenn Sie die die **Tuning Aufwärts/Abwärts**-Tasten drücken. Drücken Sie diese Taste, um Manuell einzustellen. Nun können Sie die Sender manuell mit den Tasten **Tuning Aufwärts/Abwärts** suchen.
- ST/MO:** Drücken Sie diese Taste, um zwischen Stereo- und Mono-Modus zu wechseln.
Stereo: FM-Stereo-Sendungen werden in Stereo empfangen und die Anzeige „ST“ erscheint am Display.
Mono: Um schwachen FM-Stereo-Empfang zu kompensieren, wählen Sie diesen Modus. Der Empfang ist nun Mono, wodurch unerwünschte Geräusche reduziert werden.
- Band:** Drücken Sie die Taste, um zwischen FM- und AM-Radio umzuschalten.
- Display-Taste:** Wenn Sie sich im FM-Modus befinden, drücken Sie diese Taste, um verschiedene Betriebsinformationen am Bildschirm anzuzeigen.

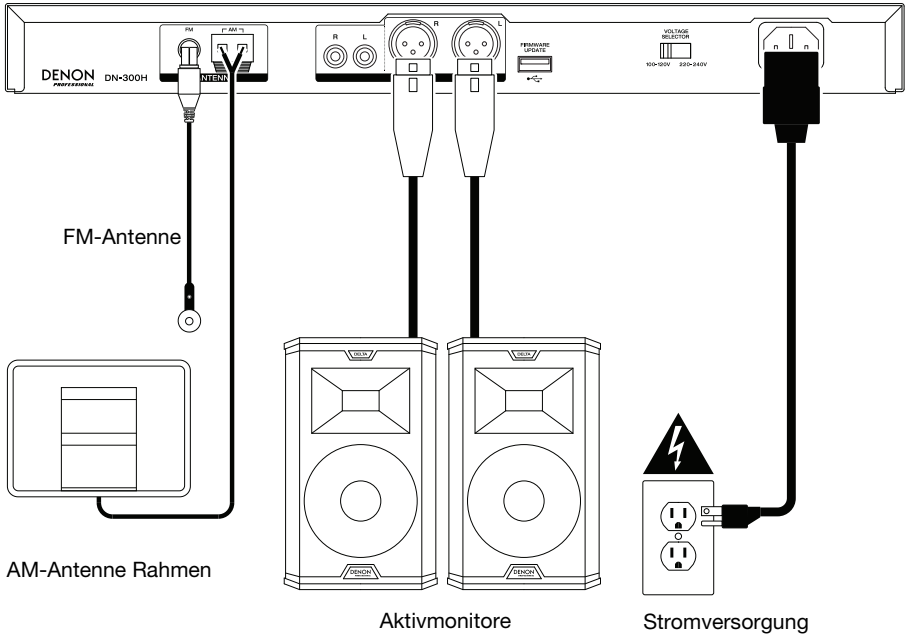
Rückseite



- AC In:** Verwenden Sie das mitgelieferte Netzkabel, um diesen Eingang mit einer Steckdose zu verbinden.
- Spannungswähler:** Der Spannungswähler sollte nur betätigt werden, wenn dies notwendig ist (zum Beispiel, wenn sie in ein Land oder eine Region mit einer anderen Spannung reisen). Die Wahl der falschen Spannung kann das Gerät beschädigen. Um die Einstellung zu ändern, entfernen Sie nur *eine* Schraube an der Abdeckung und schieben diese beiseite, um den Wähler freizulegen.
- FM-Antennenanschluss:** Schließen Sie die mitgelieferte FM-Antenne an diesen Anschluss an.
- AM-Antennenanschlüsse:** Schließen Sie die mitgelieferte AM-Rahmenantenne an diesen Anschluss an. Siehe *Anschlussdiagramm* für weitere Informationen.
- Audio-Ausgänge (unsymmetrisch, Cinch):** Diese Audioausgänge senden die Audiosignale von der Radiostation. Verwenden Sie diese Cinch-Kabel, um externe Lautsprecher, Soundsysteme etc. mit diesen Ausgängen zu verbinden. Siehe *Anschlussdiagramm* für weitere Informationen.
- Audio-Ausgänge (symmetrisch, XLR):** Diese Ausgänge senden die Audiosignale von der Radiostation. Verwenden Sie XLR-Kabel, um externe Lautsprecher, Soundsysteme etc. mit diesen Ausgängen zu verbinden. Siehe *Anschlussdiagramm* für weitere Informationen.
- Firmware Aktualisieren:** Dieser USB-Port dient der Aktualisierung der Geräte-Firmware. Der Schalter „Aktualisieren/Normal“ wird verwendet, um den Modus für den USB-Anschluss der Firmware zu aktualisieren. Bei normalem Betrieb sollte dieser Schalter in der Position Normal belassen werden.

Anschlussdiagramm

Teile, die nicht unter **Einführung > Lieferumfang** angegeben sind, sind separat erhältlich.



Setup

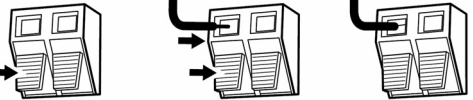
Wichtig: Schließen Sie alle Kabel sicher und ordnungsgemäß an (Stereo-Kabel: links mit links, rechts mit rechts) und bündeln Sie sie nicht mit dem Netzkabel.

1. Verwenden Sie ein Stereo-Cinch-Kabel oder XLR-Kabel, um die **Ausgänge** an die analogen Eingänge Ihres externen Receivers, Verstärkers, Aktivmonitore etc. anzuschließen. Stellen Sie sicher, dass die **Tuner-Region** auf Ihren Standort (Amerika/Europa/Japan) eingestellt ist. Siehe **Betrieb > Fernbedienung** für weitere Informationen.

Hinweis: Wenn das Gerät eingeschaltet ist, müssen Sie es aus- und wieder einschalten, nachdem Sie diese Einstellung geändert haben. Wenn das Gerät wieder eingeschaltet wird, ist es auf die gewählte Region eingestellt.

2. Schließen Sie die mitgelieferte FM-Antenne an den **FM-Antennenanschluss** an.

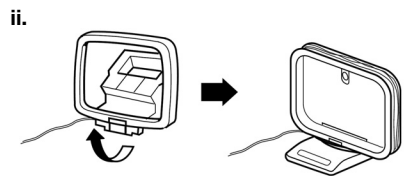
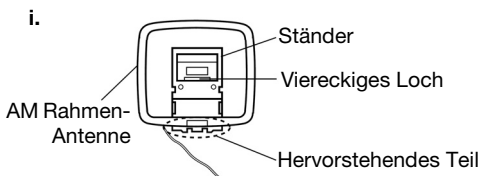
3. Schließen Sie die mitgelieferte AM-Rahmenantenne an die **AM-Antennenanschlüsse** an. Stellen Sie sicher, dass die Leitungsanschlüsse der AM-Rahmenantenne keine Metallteile des Panels berühren. (Trennen Sie die AM-Rahmenantenne nicht, auch wenn Sie eine externe AM-Antenne verwenden.)



Wenn Sie die AM-Rahmenantenne an eine Wand hängen möchten, verwenden Sie einen Nagel oder eine Reißzwecke, um sie (nicht zusammengebaut) an der Wand zu befestigen.

Wenn Sie die AM-Antennenschleife auf eine ebene Fläche stellen wollen, bauen Sie sie zusammen (siehe Bilder unten):

- i. Bringen Sie das Standfußteil von hinten durch den unteren Teil der Rahmenantenne und biegen es nach vorne.
 - ii. Bringen Sie den herausragenden Teil in die rechteckige Öffnung am Standfußteil.
4. Nachdem alle Verbindungen hergestellt wurden, verbinden Sie die **AC In**-Buchse über das mitgelieferte Netzkabel mit einer Steckdose.



Betrieb

Fernbedienung

1. **Taste Stummschalten:** Drücken Sie diese Taste, um die Audioausgabe stumm zu schalten. Drücken Sie diese Taste erneut, um den Ton einzuschalten. Siehe **Betrieb > Verwendung des Radios** für weitere Informationen.

2. **ST/MO:** Drücken Sie diese Taste, um zwischen Stereo- und Mono-Modus zu wechseln.

Stereo: FM-Stereo-Sendungen werden in Stereo empfangen und die Anzeige „ST“ erscheint am Display.

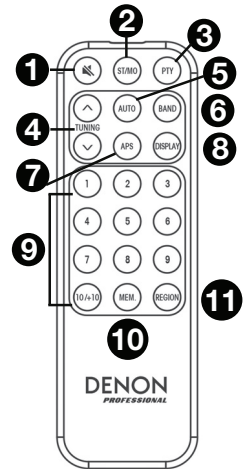
Mono: Um schwachen FM-Stereo-Empfang zu kompensieren, wählen Sie diesen Modus. Der Empfang ist nun Mono, wodurch unerwünschte Geräusche reduziert werden.

3. **PTY (Programmtyp)-Suche:** Drücken Sie diese Taste, um eine bestimmte Art von Radioprogrammen zu suchen und diese als Presets zu speichern.

Hinweis: Dies gilt nur für den FM-Modus.

- Drücken Sie die Taste **PTY**. „PTY SEL“ beginnt am Display zu blinken.
- Drücken Sie die **Tuning Aufwärts/Abwärts-Tasten**, um einen Programmtyp auszuwählen. Der gewählte Programmtyp (zum Beispiel „Talk“) wird am Display blinken.
- Drücken Sie **PTY**, um die Programmauswahl zu bestätigen. „PTY SRH“ erscheint am Bildschirm, wenn das Gerät nach Radiostationen in diesem Stil sucht.

Hinweis: RDS ist ein Verfahren zur Übertragung von Zusatzinformationen über VHF-Stationen. Beispielsweise wird der Name des Senders, der Name des Programms oder die Art des Programms am Multifunktionsdisplay angezeigt. Dies funktioniert nur, wenn die lokalen Sender die RDS-Übertragung haben und das Signal stark genug ist.



News	Nachrichtensender
Inform	Talk oder Nachrichten
Sports	Sportsender
Talk	Informationen, Interviews, Verbraucherberatung
Rock	Rock-Musik
Cls Rock	Klassische Rockmusik
Adlt Hit	Aktuelle und ältere Adult-Hits, Acoustic, Solo-Vokalistinnen
Soft Rck	Leichte, melodische Rockmusik
Top 40	Aktuelle Pop-Musik
Country	Moderne und traditionelle Country-Musik
Oldies	Pop-Musik aus vergangenen Tagen
Soft	Leichte Musik
Nostalgia	Musik und Radio-Shows aus den vergangenen Jahrzehnten, meist aus den 1940ern und davor
Jazz	Hauptsächlich instrumentale Jazz- und Blues-Musik
Classicl	Klassische Musik
Alert	Katastrophenberichte

4. **Tuning-Tasten:** Im Auto-Modus drücken Sie eine dieser Tasten, um zum nächsten gut empfangbaren Sender zu schalten. Wenn Sie sich im manuellen Modus befinden, drücken Sie eine der Tasten, um schrittweise durch die Sender zu blättern.
5. **Auto-Taste:** Drücken Sie diese Taste, um automatisches oder manuelles Tuning für die AM- und FM-Sender zu wählen. Drücken Sie die Taste, um Auto zu wählen und das Gerät wird den nächsten gut empfangbaren Sender suchen, wenn Sie die **Tuning Aufwärts/Abwärts**-Tasten verwenden. Drücken Sie die Taste erneut, um Manuell einzustellen und Sie können die Sender manuell mit den Tasten **Tuning Aufwärts/Abwärts** suchen.
6. **Band:** Drücken Sie diese Taste, um zwischen FM- und AM-Modus umzuschalten.
7. **APS:** Mit dieser Taste können Sie die verfügbaren Radiosender automatisch suchen und speichern. Dabei wird zuerst nach Sendern mit RDS (Radio Data System) und erst danach nach anderen gesucht.

Hinweis: Diese Funktion überschreibt alle zuvor gespeicherten Radiosender-Presets.

8. **Display-Taste:** Wenn Sie sich im FM-Modus befinden, drücken Sie diese Taste, um verschiedene Betriebsinformationen auf dem Bildschirm anzuzeigen, wenn die RDS-Daten empfangen wurde. Drücken Sie die **Display**-Taste einmal für PS (Programmname), ein weiteres Mal für PTY (Programmtyp), dann CT (aktuelle Zeit) und schließlich RT (Information). NO PS, NO PTY, NO CT oder NO RT werden angezeigt, wenn die gewünschte Funktion nicht ausgeführt werden kann. (z.B. aufgrund eines schwachen Signals.)

- **PS (Sendername):** Drücken Sie die Taste **Display** bis „PS“ erscheint. Der aktuelle Sendername wird angezeigt.
- **PTY (Programmtyp):** Drücken Sie die Taste **Display** bis „PTY“ erscheint. Der Programmtyp wird angezeigt.
- **CT (Aktuelle Zeit):** Drücken Sie die Taste **Display** bis „CT“ am Display erscheint. Die aktuelle Uhrzeit wird angezeigt (z.B. 15:30). Wenn die Anzeige „WAIT CT“ zeigt, dann wird versucht, die Zeit vom Sender abzurufen.

Hinweis: Ist die Uhr nicht mit einer genauen Quelle synchronisiert, kann die Zeit von Sender zu Sender variieren.

- **RT (Information):** Drücken Sie die Taste **Display** bis „RT“ erscheint. Die relevanten Informationen der lokalen Radiostationen werden angezeigt.
9. **Zifferntasten (1–10/10+):** Drücken Sie die Tasten 1-10/10+ auf der Fernbedienung, um ein gespeichertes Preset von 1-10 aufzurufen. Um Presets aufzurufen, die größer als 10 sind, drücken Sie die Taste **10/10+** auf der Fernbedienung gefolgt von der zusätzlichen Zifferntaste, um das gewünschte Preset zu erhalten (um beispielsweise zu Preset 12 zu gelangen, wählen Sie **10/10+**, gefolgt von **2**). Um zu Preset 20 zu gelangen, drücken Sie zweimal die Taste **10/10+**.
 10. **Speicher-Taste:** Um ein Preset zu speichern, drücken Sie die Speicher-Taste und eine Zifferntaste (**1–10/10+**), um den Platz auszuwählen und drücken die Speicher-Taste erneut, um den Sender auf der ausgewählten Preset-Nummer zu speichern. Siehe **Betrieb > Verwendung des Radios** für weitere Informationen.
 11. **Region:** Drücken Sie diese Taste und wählen dann die Region (Amerika/Europa/Japan) mit den Tasten **Tuning Aufwärts/Abwärts** und drücken die Region-Taste erneut, um sie zu bestätigen. Das Gerät schaltet sich dann automatisch ab. Drücken Sie die **Stummschalten**-Taste, um das Gerät einzuschalten oder drücken Sie zwei Mal die Power-Taste auf der Gerätevorderseite, um das Gerät auf die ausgewählte Region einzustellen.

Hinweis: Der Wechsel von einer Region zur anderen überschreibt alle zuvor gespeicherten Radiosender-Presets.

Batterieverbrauch

Wichtig: Bevor Sie die Fernbedienung zum ersten Mal verwenden, ziehen Sie die Isolierfolie aus dem Batteriefach.

So tauschen Sie die Batterien aus:

1. Bringen Sie einen Stift in das Loch auf der Rückseite der Fernbedienung und schieben dann die Klappe zur Seite.
2. Entfernen Sie die alte Lithium-Batterie aus dem Batteriefach und legen Sie eine neue ein. Legen Sie die Batterie so ein, dass der positive (+) Pol nach oben zeigt.
3. Setzen Sie das Batteriegehäuse vorsichtig in das Fach. Die Kanten sollten dabei mit den Rillen ausgerichtet sein. Schieben Sie das Batteriegehäuse anschließend in seine ursprüngliche Position.

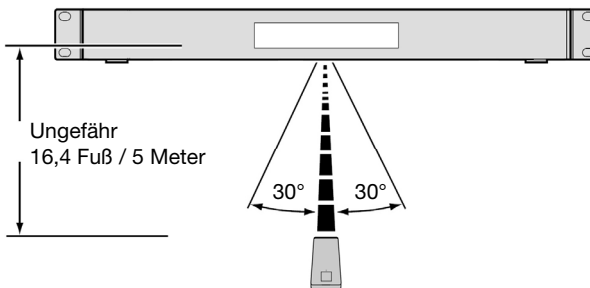
Wichtig: Ein Missbrauch der Lithiumbatterie kann zu Erhitzung, Zündung oder Bruch führen. Beachten Sie die folgenden Punkte bei der Verwendung oder beim Austauschen der Batterien:

- Die mitgelieferte Batterie dient zum Testen der Fernbedienungsfunktionalität.
- Verwenden Sie eine 3V **CR2032**-Lithiumbatterie.
- Laden Sie die Batterie niemals auf. Gehen Sie behutsam mit der Batterie um und zerlegen Sie sie nicht.
- Achten Sie beim Wechseln der Batterie darauf, dass die Pole (+ und -) in die richtigen Richtungen zeigen.
- Bewahren Sie die Batterie nicht an einem Ort mit hohen Temperaturen oder direkter Sonneneinstrahlung auf.
- Bewahren Sie die Batterie außerhalb der Reichweite von Kindern und Kleinkindern auf. Wenn eine Batterie verschluckt wird, konsultieren Sie **umgehend** einen Arzt.
- Wenn Batterieflüssigkeit ausgelaufen ist, entsorgen Sie die Batterie sofort. Gehen Sie dabei sorgfältig vor, da der Elektrolyt Haut oder Kleidung verätzen kann. Wenn der Elektrolyt in Kontakt mit Ihrer Haut oder Ihrer Kleidung kommt, waschen Sie die Stelle sofort mit Leitungswasser ab und konsultieren einen Arzt.
- Isolieren Sie die Batterie bevor Sie sie entsorgen mit Klebeband o.Ä., entsorgen Sie sie an einem Ort, an dem es zu keinem offenen Feuer kommt und befolgen Sie die Richtlinien und Vorschriften der lokalen Behörden.

Reichweite

Um die Fernbedienung zu verwenden, richten Sie sie auf das Display.

Hinweis: Wenn der Fernbedienungssensor direktem Sonnenlicht, starkem künstlichen Licht (wie etwa von wechselgerichteten Neonlichtlampen) oder Infrarotlicht ausgesetzt ist, kann es sein, dass das Gerät oder die Fernbedienung nicht richtig funktionieren.



Verwendung des Radios

So verwenden Sie das Radio:

1. Wenn das Gerät ausgeschaltet ist, drücken Sie den **Ein-/Ausschalter**, um das Gerät einzuschalten.
2. Drücken Sie die Taste **Band**, um FM oder AM auszuwählen. Die Audiowiedergabe der Radiosendung wird automatisch gestartet.

Wichtig: Stellen Sie sicher, dass die FM- und AM-Antennen richtig angeschlossen sind und die **Region** richtig eingestellt ist.

3. Um einen Radiosender auszuwählen, verwenden Sie die Tasten **Tuning Aufwärts/Abwärts** auf dem Gerät oder der Fernbedienung. Halten Sie die Taste **Tuning Aufwärts** oder **Abwärts** länger als 1 Sekunde gedrückt, um zum vorherigen oder nächsten Sender mit klarem Empfang zu springen.

Um einen Sender unter einer Preset-Nummer abzuspeichern, gehen Sie folgendermaßen vor:

1. Wählen Sie den gewünschten Sender.
2. Drücken Sie die **Speicher**-Taste am Gerät oder auf der Fernbedienung.
3. Drücken Sie eine der **Zifferntasten (1–10/10+)** am Gerät oder auf der Fernbedienung, um die gewünschte Preset-Nummer einzugeben.
4. Drücken Sie erneut die Taste **Speicher**, um den Sender auf dieses Preset zu speichern.

Um eine Radiosender-Presetnummer aufzurufen, verwenden Sie die **Zifferntasten (1–10/10+)** am Gerät oder auf der Fernbedienung, um das gewünschte Preset einzugeben. Um Presets aufzurufen, die größer als 10 sind, drücken Sie die Taste **10/10+** am Gerät gefolgt von der zusätzlichen Zifferntaste, um zum gewünschten Preset zu gelangen (um beispielsweise zu Preset 12 zu gelangen, wählen Sie **10/10+**, gefolgt von **2**).

Wichtig:

Der Preset-Speicher kann bis zu 20 FM-Sender und 20 AM-Sender speichern.

Wenn Sie kein gutes Rundfunksignal empfangen können, empfehlen wir die Installation einer Außenantenne. Einzelheiten erfahren Sie im Einzelhandelsgeschäft, in dem Sie das Gerät gekauft haben.

Wenn Sie ein klares Rundfunksignal empfangen können, fixieren Sie die Antenne mit Klebeband in einer Position, wo der Geräuschpegel minimal ist.

CE **Allgemeinhinweis zur Konformitätserklärung:** Hiermit erklären wir, daß sich das Gerät **DN-300H** in Übereinstimmung mit den grundlegenden Anforderungen der europäischen Richtlinie 1999/5/EG befindet. Die vollständige EG Konformitätserklärung kann unter folgender Adresse angefordert werden:

inMusic GmbH
Harkortstrasse 12 - 32
DE - 40880 Ratingen

Appendix (English)

Technical Specifications

Frequency Response	40 Hz – 12 kHz		
Radio Station Frequencies	America	FM: 87.5–108 MHz	AM: 520–1710 kHz
	Europe	FM: 87.5–108 MHz	AM: 522–1629 kHz
	Japan	FM: 76–108 MHz	AM: 522–1629 kHz
FM Antenna Input Impedance	75 Ω (unbalanced)		
Connectors	(1) XLR output pair (1) RCA stereo output pair (1) USB port (for firmware updates) (1) IEC power input		
Power	Connection: IEC Input Voltage: 100–120 V / 220–240 V, 50/60 Hz Consumption: 15 W		
Dimensions (width x depth x height)	19.0" x 7.9" x 1.7" 482 x 200 x 43 mm		
Weight	5.5 lbs.		
	2.5 kg		

Specifications are subject to change without notice.

Trademarks & Licenses

Denon is a trademark of D&M Holdings Inc., registered in the U.S. and other countries. Denon Professional products are produced by inMusic Brands, Inc., Cumberland, RI 02864 USA.

All other product names, company names, trademarks, or trade names are those of their respective owners.

denonpro.com