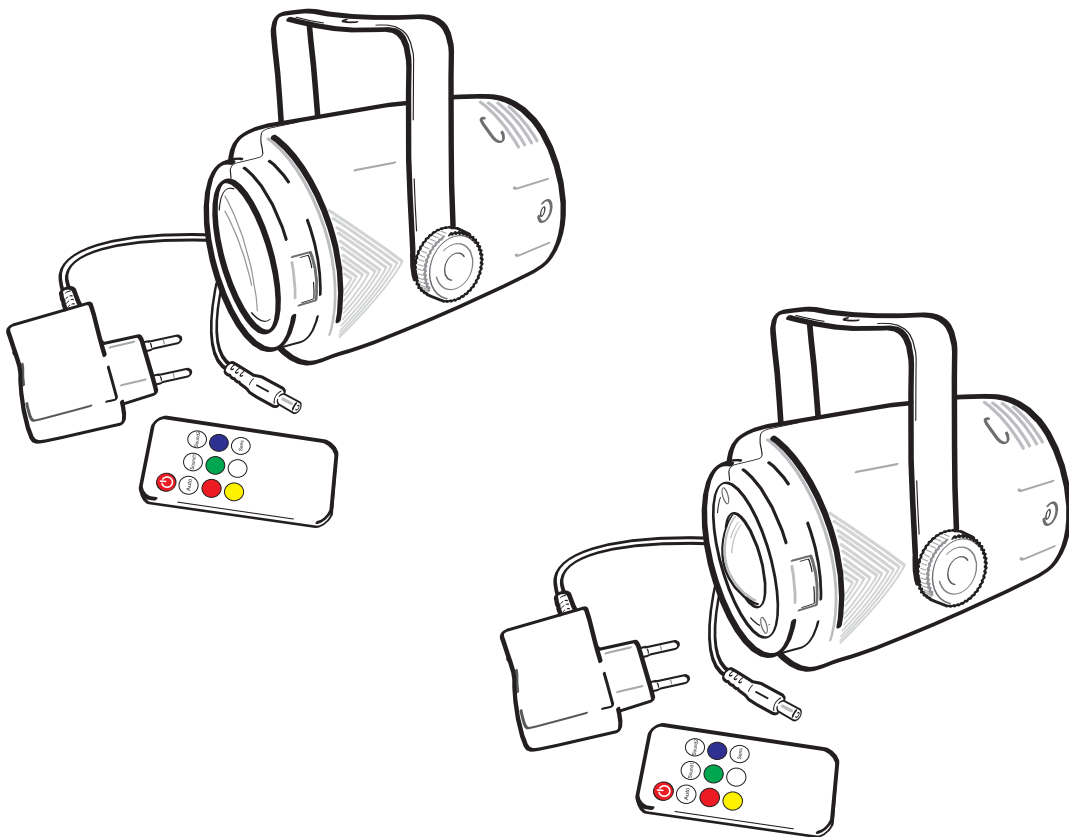


eurolite®

BEDIENUNGSANLEITUNG
USER MANUAL

AKKU BEL-15 Beam **AKKU BEK-10 Kaleidoscope**



Inhaltsverzeichnis

Table of contents

Deutsch

EINFÜHRUNG	3
SICHERHEITSHINWEISE	3
<i>Hinweise zu Akkus und Batterien</i>	4
BESTIMMUNGSGEMÄSSE VERWENDUNG	4
GERÄTEBESCHREIBUNG	6
<i>Features</i>	6
<i>Geräteübersicht</i>	6
INSTALLATION	6
<i>Befestigung</i>	6
BEDIENUNG	7
<i>Akkubetrieb</i>	7
<i>Fernbedienung</i>	7
REINIGUNG UND WARTUNG	8
TECHNISCHE DATEN	9

English

INTRODUCTION	10
SAFETY INSTRUCTIONS	10
<i>Regarding Rechargeable batteries and Batteries</i>	11
OPERATING DETERMINATIONS	11
DESCRIPTION OF THE DEVICE	13
<i>Features</i>	13
<i>Overview</i>	13
INSTALLATION	14
<i>Attachment</i>	14
OPERATION	14
<i>Battery Operation</i>	14
<i>Remote control</i>	15
CLEANING AND MAINTENANCE	15
TECHNICAL SPECIFICATIONS	16

Diese Bedienungsanleitung gilt für die Artikelnummern / This user manual is valid for the article numbers:
41700300, 41700310

Das neueste Update dieser Bedienungsanleitung finden Sie im Internet unter:
You can find the latest update of this user manual in the Internet under:
www.eurolite.de

BEDIENUNGSANLEITUNG

eurolite®

AKKU BEL-15 Beam AKKU BEK-10 Kaleidoskop



ACHTUNG!

Gerät vor Feuchtigkeit und Nässe schützen!
Niemals das Gerät öffnen!

Lesen Sie vor der ersten Inbetriebnahme zur eigenen Sicherheit diese Bedienungsanleitung sorgfältig durch!

Alle Personen, die mit der Aufstellung, Inbetriebnahme, Bedienung, Wartung und Instandhaltung dieses Gerätes zu tun haben, müssen

- entsprechend qualifiziert sein
- diese Bedienungsanleitung genau beachten
- die Bedienungsanleitung als Teil des Produkts betrachten
- die Bedienungsanleitung während der Lebensdauer des Produkts behalten
- die Bedienungsanleitung an jeden nachfolgenden Besitzer oder Benutzer des Produkts weitergeben
- sich die letzte Version der Anleitung im Internet herunterladen

EINFÜHRUNG

Wir freuen uns, dass Sie sich für ein EUROLITE AKKU BEL-15 Beam oder EUROLITE AKKU BEK-10 Kaleidoskop entschieden haben. Wenn Sie nachfolgende Hinweise beachten, sind wir sicher, dass Sie lange Zeit Freude an Ihrem Kauf haben werden.

Nehmen Sie das Gerät aus der Verpackung.

SICHERHEITSHINWEISE



ACHTUNG!

Seien Sie besonders vorsichtig beim Umgang mit gefährlicher Netzspannung. Bei dieser Spannung können Sie einen lebensgefährlichen elektrischen Schlag erhalten!



ACHTUNG!

Die Schutzscheibe muss gewechselt werden, wenn diese sichtbar beschädigt ist, so dass ihre Wirksamkeit beeinträchtigt ist, z. B. durch Sprünge oder tiefe Kratzer!

Dieses Gerät hat das Werk in sicherheitstechnisch einwandfreiem Zustand verlassen. Um diesen Zustand zu erhalten und einen gefahrlosen Betrieb sicherzustellen, muss der Anwender die Sicherheitshinweise und die Warnvermerke unbedingt beachten, die in dieser Bedienungsanleitung enthalten sind.



Unbedingt lesen:

Bei Schäden, die durch Nichtbeachtung der Anleitung verursacht werden, erlischt der Garantieanspruch. Für daraus resultierende Folgeschäden übernimmt der Hersteller keine Haftung.

Bitte überprüfen Sie vor der ersten Inbetriebnahme, ob kein offensichtlicher Transportschaden vorliegt. Sollten Sie Schäden am Netzteil oder am Gehäuse entdecken, nehmen Sie das Gerät nicht in Betrieb und setzen sich bitte mit Ihrem Fachhändler in Verbindung.

Der Aufbau des Geräts entspricht der Schutzklasse III. Das Gerät darf nur mit dem mitgelieferten Netzteil aufgeladen werden. Den Netzstecker immer als letztes einstecken. Der Netzstecker muss dabei gewaltfrei eingesetzt werden. Achten Sie auf einen festen Sitz des Netzsteckers.

Das Gerät darf nicht in Betrieb genommen werden, nachdem es von einem kalten in einen warmen Raum gebracht wurde. Das dabei entstehende Kondenswasser kann unter Umständen Ihr Gerät zerstören. Lassen Sie das Gerät solange ausgeschaltet, bis es Zimmertemperatur erreicht hat!



GESUNDHEITSRISIKO!

Blicken Sie niemals direkt in die Lichtquelle, da bei empfindlichen Menschen u. U. epileptische Anfälle ausgelöst werden können (gilt besonders für Epileptiker)!

Kinder und Laien vom Gerät fern halten!

Hinweise zu Akkus und Batterien

Die angegebene Akkulaufzeit hängt stark vom Betriebsmodus und der Umgebungstemperatur ab. Bei Kälte reduziert sich die Laufzeit deutlich. Laden Sie den Akku vor dem ersten Einsatz vollständig auf.

Akkumulatoren und Batterien sind Sondermüll und müssen als solche entsorgt werden. Soll das Gerät entsorgt werden, muss zuerst der Akkumulator entnommen werden. Übergeben Sie das Gerät zur umweltgerechten Entsorgung einem örtlichen Recyclingbetrieb. Leere Batterien können Sie fachgerecht im Elektrofachhandel in den dafür vorgesehenen Sammelbehältern entsorgen. Werfen Sie Akkus/Batterien nicht in den Hausmüll!

Achten Sie beim Einlegen der Batterien auf die richtige Polung. Lassen Sie Batterien nicht offen herumliegen, es besteht die Gefahr, dass diese von Kindern oder Haustieren verschluckt werden. Suchen Sie im Falle eines Verschluckens sofort einen Arzt auf! Ausgelaufene oder beschädigte Batterien können bei Berührung mit der Haut Verätzungen verursachen, benutzen Sie deshalb in diesem Fall geeignete Schutzhandschuhe. Achten Sie darauf, dass die Batterien nicht kurzgeschlossen, nicht ins Feuer geworfen und nicht aufgeladen werden können. Es besteht Explosionsgefahr.

Der enthaltene Li-Ionen-Akku unterliegt den Anforderungen des Gefahrgutrechts. Der Akku kann durch den Benutzer ohne weitere Auflagen auf der Straße transportiert werden. Beim Versand durch Dritte (z. B.: Lufttransport oder Spedition) sind besondere Anforderungen an Verpackung und Kennzeichnung zu beachten. Hier muss bei der Vorbereitung des Versandstücks ein Gefahrgutexperte hinzugezogen werden. Versenden Sie Akkus nur, wenn das Gehäuse unbeschädigt ist. Kleben Sie offene Kontakte ab und verpacken Sie den Akku so, dass er sich nicht in der Verpackung bewegt. Bitte beachten Sie auch eventuelle weiterführende nationale Vorschriften.

BESTIMMUNGSGEMÄSSE VERWENDUNG

Bei diesen Geräten handelt es sich um Effektstrahler, mit denen sich dekorative Lichteffekte erzeugen lassen. Diese Produkte sind für den Anschluss an 100-240 V, 50/60 Hz Wechselspannung (über mitgeliefertes Netzteil) zugelassen.

Diese Geräte dürfen nur mit dem beiliegenden Netzteil betrieben werden oder die Stromversorgung kann über den eingebauten Lithium-Ionen-Akku (3,70 V, 2200 mAh) erfolgen, der sich bei Netzanschluss des Geräts aufladen lässt.

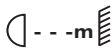
Der Netzadapter ist nach Schutzklasse 2 aufgebaut und das Gerät entspricht Schutzklasse 3.

Die Fernbedienung wird mit einer Knopfzelle vom Typ CR2025 betrieben.

Dieses Gerät wurde ausschließlich zur Verwendung in Innenräumen konzipiert. Diese Leuchte darf nicht in Feuchträumen (z. B. Badezimmer, Küche) installiert werden.

Die Leuchte darf unter keinen Umständen abgedeckt werden. Brandgefahr!

Das F-Zeichen bedeutet: Diese Leuchte darf auf normal entflammbaren Oberflächen installiert werden.

Das Bildzeichen  bezeichnet den Mindestabstand zu beleuchteten Gegenständen. Der Abstand zwischen Lichtaustritt und der zu beleuchteten Fläche darf den angegebenen Wert nicht unterschreiten!

Die maximale Umgebungstemperatur T_a darf niemals überschritten werden.

Vermeiden Sie Erschütterungen und jegliche Gewaltanwendung bei der Installation oder Inbetriebnahme des Gerätes.

Achten Sie bei der Wahl des Installationsortes darauf, dass das Gerät nicht zu großer Hitze, Feuchtigkeit und Staub ausgesetzt wird. Vergewissern Sie sich, dass keine Kabel frei herumliegen. Sie gefährden Ihre eigene und die Sicherheit Dritter!

Achten Sie bei der Montage, beim Abbau und bei der Durchführung von Servicearbeiten darauf, dass der Bereich unterhalb des Montageortes abgesperrt ist.

Das Gerät ist immer mit einem geeigneten Sicherungsseil zu sichern.

Das Gerät darf nicht in einer Umgebung eingesetzt oder gelagert werden, in der mit Spritzwasser, Regen, Feuchtigkeit oder Nebel zu rechnen ist. Feuchtigkeit oder sehr hohe Luftfeuchtigkeit kann die Isolation reduzieren und zu tödlichen Stromschlägen führen.

Die Umgebungstemperatur muss zwischen -5°C und $+45^{\circ}\text{C}$ liegen. Halten Sie das Gerät von direkter Sonneneinstrahlung (auch beim Transport in geschlossenen Wägen) und Heizkörpern fern.

Die relative Luftfeuchte darf 50 % bei einer Umgebungstemperatur von 45°C nicht überschreiten.

Dieses Gerät darf nur in einer Höhenlage zwischen -20 und 2000 m über NN betrieben werden.

Verwenden Sie das Gerät nicht bei Gewitter. Überspannung könnte das Gerät zerstören. Das Gerät bei Gewitter allpolig vom Netz trennen (Netzstecker ziehen).

Reinigen Sie das Gerät niemals mit Lösungsmitteln oder scharfen Reinigungsmitteln, sondern verwenden Sie ein weiches und angefeuchtetes Tuch.

Soll das Gerät transportiert werden, verwenden Sie bitte die Originalverpackung, um Transportschäden zu vermeiden. Achten Sie bitte unbedingt darauf, dass das Gerät im Lieferzustand verpackt wird.

Beachten Sie bitte, dass eigenmächtige Veränderungen an dem Gerät aus Sicherheitsgründen verboten sind.

Wird das Gerät anders verwendet als in dieser Bedienungsanleitung beschrieben, kann dies zu Schäden am Produkt führen und der Garantieanspruch erlischt.

Außerdem ist jede andere Verwendung mit Gefahren, wie z. B. Kurzschluss, Brand, elektrischem Schlag, Abstürzen etc. verbunden.

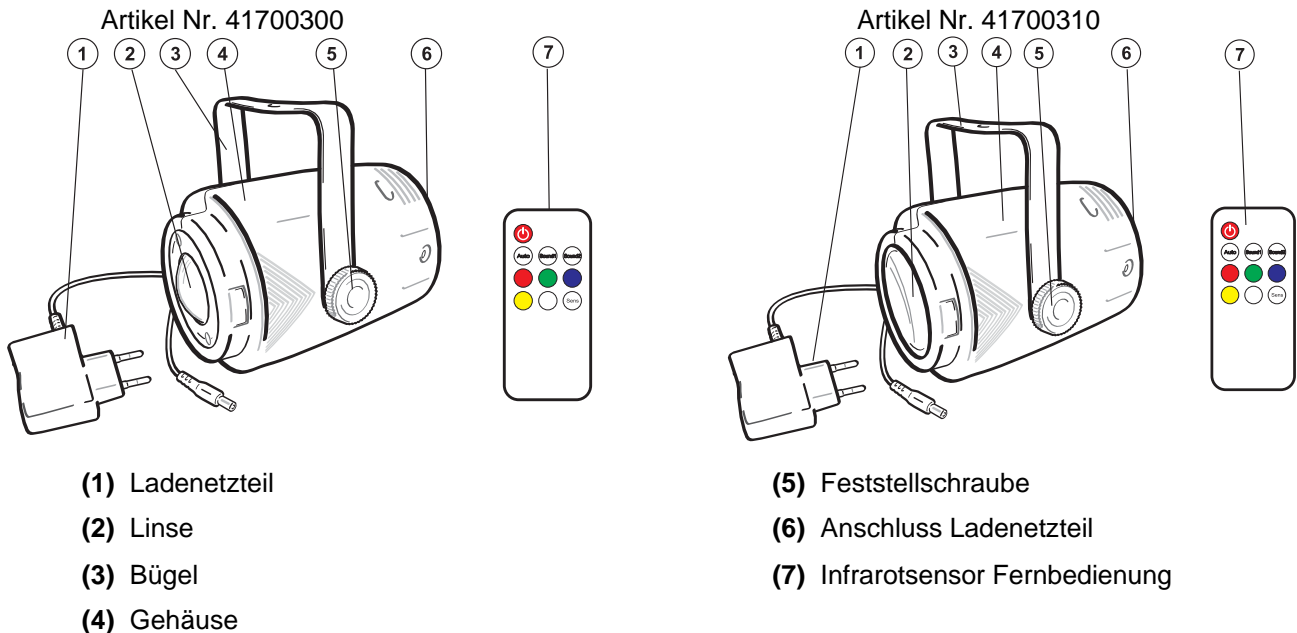
GERÄTEBESCHREIBUNG

Features

Handliches AKKU Beam-Effekt und AKKU Kaleidoskop-Effekt

- Leistungsstarker akkubetriebener Beam-Effekt (Artikel Nr. 41700300) und Kaleidoskop-Effekt (Artikel Nr. 41700310) in kleiner Bauart
- Artikel Nr. 41700300 mit hellen 5x3W RGBWA-LEDs in den Farben rot, grün, blau, weiß, amber,
- Artikel Nr. 41700310 mit einer hellen 4in1-10W-LED in den Farben rot, grün, blau, weiß
- Perfekt für den Einsatz in kleinen Discotheken, Partykellern sogar im Kinderzimmer dank unkomplizierter Befestigung und wiederaufladbarem Lithium-Ionen-Akku (bis zu 4 Stunden Betriebszeit)
- Transparentes weißes Plastikgehäuse mit Plastikbügel
- Steuerbar über EUROLITE IR-11 Fernbedienung, im Lieferumfang enthalten
- Funktionen: Auto-Modus, automatischer Farbwechsel, Fading Colors, Strobe-Effekt, Musiksteuerung
- Musiksteuerung über eingebautes Mikrofon
- Ladeteil im Lieferumfang enthalten
- Schaltnetzteiltechnologie für Netzspannung zwischen 100 und 240 Volt

Geräteübersicht



INSTALLATION

Befestigung

Achtung: Festinstallation wird empfohlen!

Vergewissern Sie sich vor der Montage, dass die Montagefläche mindestens die 10-fache Punktbelastung des Eigengewichtes des Gerätes aushalten kann.

Der Installationsort muss so gewählt werden, dass das Gerät absolut plan an einem festen, erschütterungsfreien, schwingungsfreien und feuerfesten Ort befestigt werden kann. Mittels Wasserwaage muss überprüft werden, dass das Gerät absolut plan befestigt wurde.

Das Gerät muss außerhalb des Handbereichs von Personen installiert werden.

Die Festigkeit der Installation hängt entscheidend von der Befestigungsunterlage (Bausubstanz, Werkstoff) wie z. B. Holz, Beton, Gasbeton, Mauersteine ab. Deshalb muss das Befestigungsmaterial unbedingt auf den jeweiligen Werkstoff abgestimmt werden. Erfragen Sie die passende Dübel/Schraubenkombination von einem Fachmann unter Angabe der max. Belastbarkeit und des vorliegenden Werkstoffes.

Das Gerät muss über das Befestigungsloch angebracht werden. Verwenden Sie geeignete Schrauben und vergewissern Sie sich, dass die Schrauben fest mit dem Untergrund verbunden sind.

Vorgehensweise:

- Schritt 1:** An dem Befestigungsbügel des Gerätes befindet sich ein Loch zur Installation.
- Schritt 2:** Halten Sie das Gerät mit dem Befestigungsbügel an die Stelle, wo es installiert werden soll.
- Schritt 3:** Markieren Sie Ihr Bohrloch mit einem Bleistift oder einem geeigneten Werkzeug.
- Schritt 4:** Bohren Sie das Loch.
- Schritt 5:** Halten Sie das Gerät mit dem Befestigungsbügel in der gewünschten Position und schrauben Sie es fest.
- Schritt 6:** Stellen Sie den Neigungswinkel über den Hängebügel ein und ziehen Sie die Feststellschrauben gut fest.

BEDIENUNG

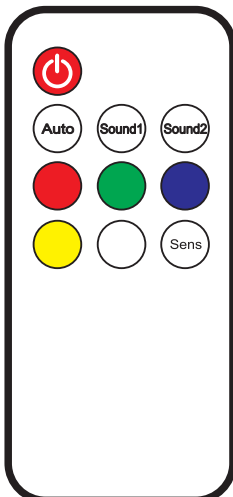
Akkubetrieb

Das Gerät wird für einen kabelfreien Betrieb mit einem Lithium-Ionen-Akku betrieben. Dieser muss vor der ersten Verwendung vollständig geladen werden.

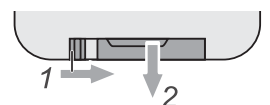
- 1** Verbinden Sie das Ladenetzteil mit der Anschlussbuchse am Gerät und stecken es in eine Steckdose (100-240 V AC, 50/60 Hz) ein. Die Kontroll-Leuchte am Ladenetzteil leuchtet während des Ladens rot, und wenn der Ladevorgang beendet ist, leuchtet sie grün. Der Akku kann vor, während oder nach dem Betrieb geladen werden. Um den Akku bei ausgeschalteten LEDs zu laden, lassen Sie den Netzschalter in der Position Off (Aus).
- 2** Dank der integrierten Ladeschutzschaltung kann der Akku nicht überladen werden. Trennen Sie dennoch nach dem Aufladen das Gerät vom Netz. Anderenfalls wird auch bei ausgeschaltetem Gerät stets ein geringer Strom verbraucht.
- 3** Das Gerät erwärmt sich während des Ladevorgangs; dies ist ein normaler Vorgang.
- 4** Laden Sie einen komplett entladenen Akku möglichst bald auf, um eine Beschädigung des Akkus durch Tiefentladung zu vermeiden. Lagern Sie das Gerät nicht mit komplett entladenelem Akku und laden Sie bei langer Lagerung regelmäßig nach.

Maximale Akkulaufzeit	Ladezeit
4 Stunden	4,5 Stunden

Fernbedienung



- 1** Halten Sie beim Betätigen einer Taste die Fernbedienung immer in Richtung des Gerätes (Sensor innenliegend).
- 2** Die Fernbedienung wird mit eingesetzter Batterie geliefert. Damit die Batterie während der Lagerung nicht entladen werden kann, befindet sich eine Isolierfolie zwischen der Batterie und den Batteriekontakten. Ziehen Sie vor dem ersten Betrieb die Folie auf der Rückseite der Fernbedienung aus dem Batteriehalter heraus. Anderenfalls ist die Fernbedienung nicht funktionstüchtig.
- 3** Lässt die Reichweite der Fernbedienung nach (maximal 10 m) ist die Batterie verbraucht und muss ausgetauscht werden. Drücken Sie dazu auf der Rückseite der Fernbedienung den kleinen Riegel mit der Kerbe nach rechts und ziehen Sie gleichzeitig den Batteriehalter heraus. Für den Betrieb der Fernbedienung wird eine 3-V-



Knopfzelle Typ CR 2025 benötigt. Achten Sie beim Einsetzen darauf, dass der Pluspol der Knopfzelle im Halter nach oben zeigt.

ACHTUNG!

Explosionsgefahr bei unsachgemäßem Auswechseln der Batterie. Nur durch denselben Typ ersetzen. Alte und verbrauchte Batterien bitte fachgerecht entsorgen. Diese gehören nicht in den Hausmüll!

Die Programme lassen sich über die Fernbedienung wie folgt umschalten:

 : zum An- und Ausschalten des Gerätes

Auto: Auto-Modus

Sound1: Musiksteuerung 1

Sound2: Musiksteuerung 2

Rot: AN/Aus

Grün: AN/Aus

Blau: AN/AUS

Amber: AN/AUS (für Artikel Nr. 41700310: ohne Funktion)

Weiß: AN/AUS

SENS: ohne Funktion

REINIGUNG UND WARTUNG



LEBENSGEFAHR!

Vor Wartungsarbeiten unbedingt allpolig vom Netz trennen!

Das Gerät sollte regelmäßig von Verunreinigungen wie Staub usw. gereinigt werden. Verwenden Sie zur Reinigung ein fusselfreies, angefeuchtetes Tuch. Auf keinen Fall Alkohol oder irgendwelche Lösungsmittel zur Reinigung verwenden!

Im Geräteinneren befinden keine zu wartenden Teile.

Wartungs- und Servicearbeiten sind ausschließlich dem autorisierten Fachhandel vorbehalten!

TECHNISCHE DATEN

Artikel	41700300
Spannungsversorgung:	3,7 V, 2200 mAh über Ladenetzteil (100-240 V AC, 50/60 Hz)
Gesamtanschlusswert:	9,2 W
Akku-Typ:	Li-ion 3,7 V, 2200 mAh (8 Wh)
Akkubetriebsdauer:	4 Stunden
Akkuladezeit:	4,5 Stunden
Batterie Fernbedienung:	CR2025 Knopfzelle 3 V
Musiksteuerung:	über eingebautes Mikrofon
LED-Typ:	5x 3W-LED RGBWA
Anzahl der LEDs:	5
Maße (LxBxH):	150 x 146 x 155 mm
Gewicht:	440 g
Maximale Umgebungstemperatur T_a :	45° C
Max. Leuchtentemp. im Beharrungszustand T_c :	60° C
Mindestabstand zu entflammaren Oberflächen:	0,5 m
Mindestabstand zum angestrahlten Objekt:	0,1 m
Zubehör:	
EUROLITE IR-11 Fernbedienung	Best.-Nr. 50530566

Artikel	41700310
Spannungsversorgung:	3,7 V, 2200 mAh über Ladenetzteil (100-240 V AC, 50/60 Hz)
Gesamtanschlusswert:	9,2 W
Akku-Typ:	Li-ion 3,7 V, 2200 mAh (8 Wh)
Akkubetriebsdauer:	4 Stunden
Akkuladezeit:	4,5 Stunden
Batterie Fernbedienung:	CR2025 Knopfzelle 3 V
Musiksteuerung:	über eingebautes Mikrofon
LED-Typ:	10W 4in1-LED RGBW
Anzahl der LEDs:	1
Maße (LxBxH):	150 x 146 x 155 mm
Gewicht:	550 g
Maximale Umgebungstemperatur T_a :	45° C
Max. Leuchtentemp. im Beharrungszustand T_c :	60° C
Mindestabstand zu entflammaren Oberflächen:	0,5 m
Mindestabstand zum angestrahlten Objekt:	0,1 m
Zubehör:	
EUROLITE IR-11 Fernbedienung	Best.-Nr. 50530566

**Bitte beachten Sie: Technische Änderungen ohne vorherige Ankündigung und Irrtum vorbehalten.
31.05.2016 ©**

USER MANUAL

eurolite®

AKKU BEL-15 Beam AKKU BEK-10 Kaleidoscope



CAUTION!

Keep this device away from rain and moisture!
Never open the housing!

For your own safety, please read this user manual carefully before you initially start-up.

Every person involved with the installation, operation and maintenance of this device has to

- be qualified
- follow the instructions of this manual
- consider this manual to be part of the total product
- keep this manual for the entire service life of the product
- pass this manual on to every further owner or user of the product
- download the latest version of the user manual from the Internet

INTRODUCTION

Thank you for having chosen a EUROLITE AKKU BEL-15 Beam or EUROLITE AKKU BEK-10 Kaleidoscope. If you follow the instructions given in this manual, we are sure that you will enjoy this device for a long period of time.

Unpack your device.

SAFETY INSTRUCTIONS



CAUTION!

Be careful with your operations. With a dangerous voltage you can suffer a dangerous electric shock when touching the wires!



CAUTION!

The protective shield has to be replaced when it is obviously damaged, so that its function is impaired, e. g. due to cracks or deep scratches!

This device has left our premises in absolutely perfect condition. In order to maintain this condition and to ensure a safe operation, it is absolutely necessary for the user to follow the safety instructions and warning notes written in this user manual.



Important:

Damages caused by the disregard of this user manual are not subject to warranty. The dealer will not accept liability for any resulting defects or problems.

Please make sure that there are no obvious transport damages. Should you notice any damages on the power unit or on the housing, do not take the device into operation and immediately consult your local dealer.

The device falls under protection-class III. The device may only be recharged with the enclosed power unit. Always plug in the power unit last. The power plug must always be inserted without force. Make sure that the plug is connected properly with the outlet.

If the device has been exposed to drastic temperature fluctuation (e.g. after transportation), do not switch it on immediately. The arising condensation water might damage your device. Leave the device switched off until it has reached room temperature.



HEALTH HAZARD!

Never look directly into the light source, as sensitive persons may suffer an epileptic shock (especially meant for epileptics)!

Keep away children and amateurs!

Regarding Rechargeable batteries and Batteries

The given battery run time depends largely on the operating mode and ambient temperature. Low temperatures will reduce the run time considerably. Before using the device for the first time, completely charge the battery.

Rechargeable batteries/batteries are hazardous waste which needs to be disposed of appropriately. If the device is to be disposed, the batteries have to be removed first. Take it to a local recycling plant for a disposal which is not harmful to the environment. Do not dispose of rechargeable batteries/batteries into household waste!

Make sure that the poles are correct when inserting the battery. Never let batteries lying around openly as there is the danger that these can be swallowed by children or domestic animals. Immediately consult a doctor when batteries are swallowed! Leaking or damaged batteries can cause irritations when getting into contact with the skin. In this case use appropriate protective gloves. Make sure that the batteries cannot be short-circuited, thrown into the fire and be charged. There is a danger of explosion.

The contained lithium-ion battery is subject to the Dangerous Goods Legislation requirements. The user can transport the battery by road without further requirements. When being transported by third parties (e.g.: air transport or forwarding agency), special requirements on packaging and labelling must be observed. For preparation of the item being shipped, consulting an expert for hazardous material is required. Dispatch battery only when the housing is undamaged. Tape or mask off open contacts and pack up the battery in such a manner that it cannot move around in the packaging. Please also observe possibly more detailed national regulations.

OPERATING DETERMINATIONS

This device is a lighting effect for creating decorative effects. This product is only allowed to be operated with an alternating voltage of 100-240 V, 50/60 Hz (via enclosed power unit).

The device must only be operated with the included power unit or via the integrated lithium ion rechargeable battery (3.7 V, 2200 mAh) which can be recharged when connecting the device to the mains.

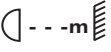
The power unit falls under protection-class 2 and the device under protection-class 3.

The IR remote control operates with a CR2025 button cell.

This device was designed for indoor use only. The device must never be installed in damp rooms (e.g. bathroom, kitchen).

This luminaire must never be covered. Danger of burning!

The F-symbol means: this device can be installed on normal inflammable surfaces.

The symbol  determines the minimum distance from lighted objects. The minimum distance between light-output and the illuminated surface must be more than the given value.

The maximum ambient temperature T_a must never be exceeded.

Do not shake the device. Avoid brute force when installing or operating the device.

When choosing the installation-spot, please make sure that the device is not exposed to extreme heat, moisture or dust. There should not be any cables lying around. You endanger your own and the safety of others!

Make sure that the area below the installation place is blocked when rigging, derigging or servicing the fixture.

Always fix the fixture with an appropriate safety bond.

This device must never be operated or stockpiled in surroundings where splash water, rain, moisture or fog may harm the device. Moisture or very high humidity can reduce the insulation and lead to mortal electrical shocks.

The ambient temperature must always be between -5°C and $+45^{\circ}\text{C}$. Keep away from direct insulation (particularly in cars) and heaters.

The relative humidity must not exceed 50 % with an ambient temperature of 45°C .

This device must only be operated in an altitude between -20 and 2000 m over NN.

Never use the device during thunderstorms. Over voltage could destroy the device. Always disconnect the device during thunderstorms.

Never use solvents or aggressive detergents in order to clean the device! Rather use a soft and damp cloth.

Please use the original packaging if the device is to be transported. Make sure that you pack the device in the original state.

Please consider that unauthorized modifications on the device are forbidden due to safety reasons!

If this device will be operated in any way different to the one described in this manual, the product may suffer damages and the guarantee becomes void.

Furthermore, any other operation may lead to dangers like short-circuit, burns, electric shock, crash etc.

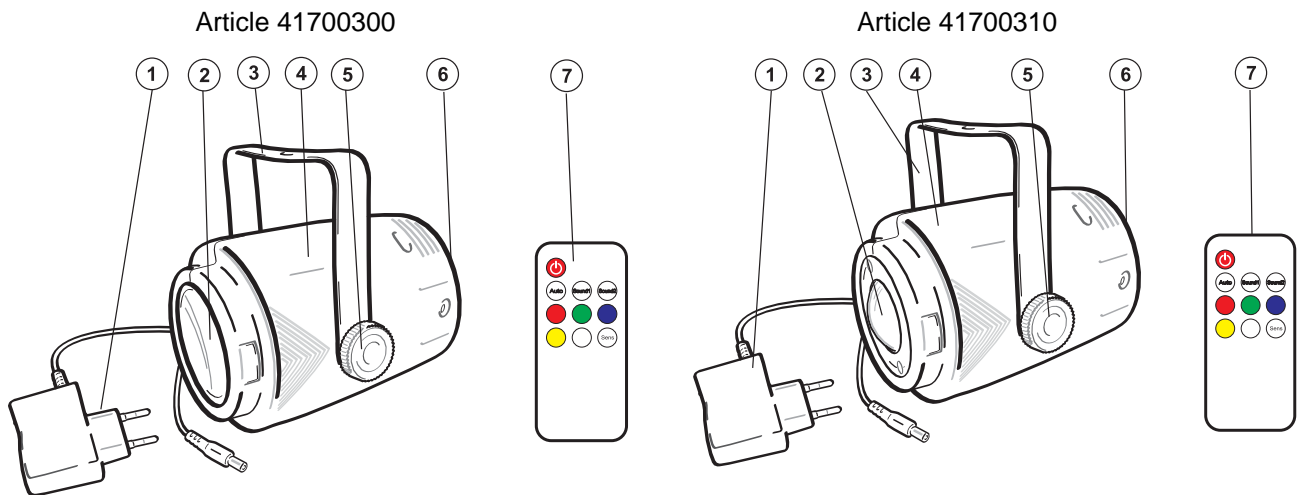
DESCRIPTION OF THE DEVICE

Features

Handy battery-powered AKKU Beam Effect or AKKU Kaleidoscope Effect

- Powerful battery-powered Beam Effect (Article: 41700300) and Kaleidoscope Effect (Article: 41700310) in small design
- Article: 41700300 with bright 5x3W RGBWA LEDs in the colors red, green, blue, white and amber
- Article: 41700310 with one bright 4in1 10W LED in the colors red, green, blue, white
- Perfect for use in small discos, party rooms even in children's rooms thanks to quick setup and rechargeable lithium-ion battery pack (up to 4 hours operating time)
- Transparent white plastic housing with plastic bracket
- Controllable via EUROLITE IR-11 remote control; included in delivery
- Functions: Auto modes, static colors, automatic color change, fading colors, strobe effect, sound-control
- Sound-control via built-in microphone
- Charger included in delivery
- Switch-mode power supply for operation between 100 and 240 Volts

Overview



- (1) Charger
- (2) Lens
- (3) Bracket
- (4) Housing

- (5) Fixation screw
- (6) Charger input
- (7) Infrared sensor remote control

INSTALLATION

Attachment

Permanent installation is recommended!

Before attaching the device, make sure that the installation area can hold a minimum point load of 10 times the device's weight.

The device must only be installed absolutely planar at a vibration-free, oscillation-free and fire-resistant location. Make sure that the device is installed absolutely planar by using a water-level.

The device must be installed out of the reach of people.

The device must always be installed via all fixation holes. Do only use appropriate screws and make sure that the screws are properly connected with the ground.

The durability of the installation depends very much on the material used at the installation area (building material) such as wood, concrete, gas concrete, brick etc. This is why the fixing material must be chosen to suit the wall material. Always ask a specialist for the correct plug/screw combination indicating the maximum load and the building material.

Procedure:

- Step 1:** The hole for the installation is on the mounting bracket.
- Step 2:** Hold the mounting bracket onto the location where the device is to be installed.
- Step 3:** Mark the borehole with a pen or a suitable tool.
- Step 4:** Drill the hole.
- Step 5:** Hold the mounting bracket in the desired position and fix it.
- Step 6:** Adjust the desired inclination-angle via the mounting-bracket and tighten the fixation screws.

OPERATION

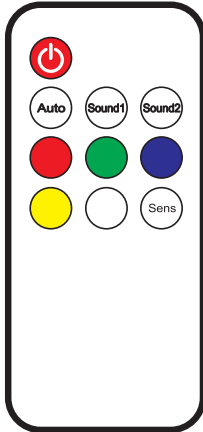
Battery Operation

The device features a rechargeable lithium battery for cable-free operation. Prior to initial use, completely charge the battery.

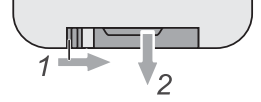
- 1** Connect the charger to the power input at the device and the mains plug to a mains outlet (100-240 V AC, 50/60 Hz). The indicator light on the charger turns red while the battery is charging, then it turns green when the battery is done charging. The battery can be charged before, during or after operation. To charge the battery with the LED off, leave the power switch in the off position.
- 2** The device features a protective circuit for charging which prevents overload of the rechargeable battery. However, disconnect the device from the mains after charging. Otherwise there will be a low current consumption even if the device is switched off.
- 3** The device will heat up during charging; this is normal.
- 4** To prevent damage to the battery by deep discharge, recharge a battery completely discharged as soon as possible. Do not store the unit with the battery completely discharged and regularly recharge the battery in case of long storage.

Maximum battery run time	Recharge time
4 hours	4.5 hours

Remote control




- 1 When actuating a button, always hold the remote control in the direction of the device (sensor inside).
- 2 The remote control is supplied with a battery inserted. An insulating foil between the battery and the battery contacts prevents the battery from being discharged during storage. Prior to the first operation remove the foil from the battery support on the rear side of the remote control. Otherwise operation of the remote control is not possible.
- 3 If the range of the remote control decreases (10 meters as a maximum), replace the battery. For this purpose, on the rear side of the remote control press the small bar with the groove to the right and at the same time remove the battery support. For operation, one 3 V button cell type CR 2025 is required. When inserting, pay attention that the positive pole of the button cell shows upwards in the support.



CAUTION!

Danger of explosion when battery is replaced improperly. Only replace by the same type. Please dispose of old and used batteries properly. Batteries are hazardous waste and should not be disposed of with regular domestic waste!

You can select the programs by pressing the buttons on the controller as follows:

 : Switch the device on and off.

Auto: Auto-Modes

Sound1: Sound controlled 1

Sound2: Sound controlled 2

Red: ON/Off

Green: ON/Off

Blue: ON/Off

Amber: ON/Off (for item no. 41700310: no function)

White: ON/Off

SENS: No function

CLEANING AND MAINTENANCE



DANGER TO LIFE!

Disconnect from mains before starting maintenance operation!

We recommend a frequent cleaning of the device. Please use a soft lint-free and moistened cloth. Never use alcohol or solvents!

There are no serviceable parts inside the device.

Maintenance and service operations are only to be carried out by authorized dealers.

TECHNICAL SPECIFICATIONS

Article:	41700300
Power supply:	3.7 V, 2200 mAh via charger (100-240 V AC, 50/60 Hz)
Power consumption:	9.2 W
Battery pack type:	Li-ion 3.7 V, 2200 mAh (8 Wh)
Battery operation:	4 hours
Recharging time:	4.5 hours
Battery remote control:	CR2025 button cell 3 V
Sound-control:	via built-in microphone
LED type:	5x 3W LED RGBWA
Number of LEDs:	5
Dimensions (LxWxH):	150 x 146 x 155 mm
Weight:	440 g
Maximum ambient temperature T_a :	45° C
Maximum housing temperature T_c :	50° C
Min.distance from flammable surfaces:	0.5 m
Min.distance to lighted object:	0.1 m
Accessory:	
EUROLITE IR-11 Remote control	No. 50530566

Article:	41700310
Power supply:	3.7 V, 2200 mAh via charger (100-240 V AC, 50/60 Hz)
Power consumption:	9.2 W
Battery pack type:	Li-ion 3.7 V, 2200 mAh (8 Wh)
Battery operation:	4 hours
Recharging time:	4.5 hours
Battery remote control:	CR2025 button cell 3 V
Sound-control:	via built-in microphone
LED type:	10W 4in1 LED RGBW
Number of LEDs:	1
Dimensions (LxWxH):	150 x 146 x 155 mm
Weight:	550 g
Maximum ambient temperature T_a :	45° C
Maximum housing temperature T_c :	50° C
Min.distance from flammable surfaces:	0.5 m
Min.distance to lighted object:	0.1 m
Accessory:	
EUROLITE IR-11 Remote control	No. 50530566

Please note: Every information is subject to change without prior notice. 31.05.2016 ©