

swi**sonic**

Professional Router 2  
router



Musikhaus Thomann  
Thomann GmbH  
Hans-Thomann-Straße 1  
96138 Burgebrach  
Deutschland  
Telefon: +49 (0) 9546 9223-0  
E-Mail: [info@thomann.de](mailto:info@thomann.de)  
Internet: [www.thomann.de](http://www.thomann.de)

15.02.2019, ID: 422678 (V2)

# Inhaltsverzeichnis

<b>1</b>	<b>Allgemeine Hinweise</b> .....	<b>4</b>
	1.1 Weitere Informationen.....	5
	1.2 Darstellungsmittel.....	6
	1.3 Symbole und Signalwörter.....	7
<b>2</b>	<b>Sicherheitshinweise</b> .....	<b>9</b>
<b>3</b>	<b>Leistungsmerkmale</b> .....	<b>15</b>
<b>4</b>	<b>Installation und Inbetriebnahme</b> .....	<b>16</b>
<b>5</b>	<b>Anschlüsse und Bedienelemente</b> .....	<b>28</b>
<b>6</b>	<b>Reinigung</b> .....	<b>33</b>
<b>7</b>	<b>Fehlerbehebung</b> .....	<b>34</b>
<b>8</b>	<b>Technische Daten</b> .....	<b>35</b>
<b>9</b>	<b>Umweltschutz</b> .....	<b>37</b>

# 1 Allgemeine Hinweise

Diese Bedienungsanleitung enthält wichtige Hinweise zum sicheren Betrieb des Geräts. Lesen und befolgen Sie die angegebenen Sicherheitshinweise und Anweisungen. Bewahren Sie die Anleitung zum späteren Nachschlagen auf. Sorgen Sie dafür, dass sie allen Personen zur Verfügung steht, die das Gerät verwenden. Sollten Sie das Gerät verkaufen, achten Sie bitte darauf, dass der Käufer diese Anleitung erhält.

Unsere Produkte und Bedienungsanleitungen unterliegen einem Prozess der kontinuierlichen Weiterentwicklung. Daher bleiben Änderungen vorbehalten. Bitte informieren Sie sich in der aktuellsten Version dieser Bedienungsanleitung, die für Sie unter [www.thomann.de](http://www.thomann.de) bereitliegt.

## 1.1 Weitere Informationen

Auf unserer Homepage ([www.thomann.de](http://www.thomann.de)) finden Sie viele weitere Informationen und Details zu den folgenden Punkten:

Download	Diese Bedienungsanleitung steht Ihnen auch als PDF-Datei zum Download zur Verfügung.
Stichwortsuche	Nutzen Sie in der elektronischen Version die Suchfunktion, um die für Sie interessanten Themen schnell zu finden.
Online-Ratgeber	Unsere Online-Ratgeber informieren Sie ausführlich über technische Grundlagen und Fachbegriffe.
Persönliche Beratung	Zur persönlichen Beratung wenden Sie sich bitte an unsere Fach-Hotline.
Service	Sollten Sie Probleme mit dem Gerät haben, steht Ihnen der Kundenservice gerne zur Verfügung.

## 1.2 Darstellungsmittel

In dieser Bedienungsanleitung werden die folgenden Darstellungsmittel verwendet:

### Beschriftungen

Die Beschriftungen für Anschlüsse und Bedienelemente sind durch eckige Klammern und Kursivdruck gekennzeichnet.

**Beispiele:** Regler [*VOLUME*], Taste [*Mono*].

### Anzeigen

Am Gerät angezeigte Texte und Werte sind durch Anführungszeichen und Kursivdruck markiert.

**Beispiele:** „*24ch*“, „*OFF*“.

### Texteingaben

Texteingaben, die man am Gerät vornimmt, sind durch Schreibmaschinenschrift gekennzeichnet.

**Beispiel:** 2323

## Handlungsanweisungen



Die einzelnen Schritte einer Handlungsanweisung sind fortlaufend nummeriert. Das Ergebnis eines Schritts ist eingerückt und durch einen Pfeil hervorgehoben.

### Beispiel:

- 1.** ▶ Schalten Sie das Gerät ein.
- 2.** ▶ Drücken Sie *[Auto]*.
  - ⇒ Der automatische Betrieb wird gestartet.
- 3.** ▶ Schalten Sie das Gerät aus.

## 1.3 Symbole und Signalwörter

In diesem Abschnitt finden Sie eine Übersicht über die Bedeutung der Symbole und Signalwörter, die in dieser Bedienungsanleitung verwendet werden.

Signalwort	Bedeutung
<b>GEFAHR!</b>	Diese Kombination aus Symbol und Signalwort weist auf eine unmittelbar gefährliche Situation hin, die zum Tod oder zu schweren Verletzungen führt, wenn sie nicht gemieden wird.
<b>HINWEIS!</b>	Diese Kombination aus Symbol und Signalwort weist auf eine möglicherweise gefährliche Situation hin, die zu Sach- und Umweltschäden führen kann, wenn sie nicht gemieden wird.
Warnzeichen	Art der Gefahr
	Warnung vor gefährlicher elektrischer Spannung.
	Warnung vor einer Gefahrenstelle.



## 2 Sicherheitshinweise

### **Bestimmungsgemäßer Gebrauch**

Dieses Gerät dient zur drahtlosen Verbindung von WLAN-fähigen Endgeräten untereinander zu einem drahtlosen lokalen Netzwerk oder zur Verbindung mit dem Internet. Verwenden Sie das Gerät ausschließlich wie in dieser Bedienungsanleitung beschrieben. Jede andere Verwendung sowie die Verwendung unter anderen Betriebsbedingungen gelten als nicht bestimmungsgemäß und können zu Personen- oder Sachschäden führen. Für Schäden, die aus nicht bestimmungsgemäßem Gebrauch entstehen, wird keine Haftung übernommen.

Das Gerät darf nur von Personen benutzt werden, die über ausreichende physische, sensorische und geistige Fähigkeiten sowie über entsprechendes Wissen und Erfahrung verfügen. Andere Personen dürfen das Gerät nur benutzen, wenn sie von einer für ihre Sicherheit zuständigen Person beaufsichtigt oder angeleitet werden.



**GEFAHR!**

**Gefahren für Kinder**

Sorgen Sie dafür, dass Kunststoffhüllen, Verpackungen, etc. ordnungsgemäß entsorgt werden und sich nicht in der Reichweite von Babys und Kleinkindern befinden. Erstickungsgefahr!

Achten Sie darauf, dass Kinder keine Kleinteile vom Gerät (z.B. Bedienknöpfe o.ä.) lösen. Sie könnten die Teile verschlucken und daran ersticken!

Lassen Sie Kinder nicht unbeaufsichtigt elektrische Geräte benutzen.



**GEFAHR!**

**Elektrischer Schlag durch hohe Spannungen im Geräteinneren**

Im Inneren des Geräts befinden sich Teile, die unter hoher elektrischer Spannung stehen.

Entfernen Sie niemals Abdeckungen. Im Geräteinneren befinden sich keine vom Benutzer zu wartenden Teile.

Verwenden Sie das Gerät nicht, wenn Abdeckungen, Schutzvorrichtungen oder optische Komponenten fehlen oder beschädigt sind.



**GEFAHR!**

**Elektrischer Schlag durch Kurzschluss**

Verwenden Sie immer ein ordnungsgemäß isoliertes dreiadriges Netzkabel mit einem Schutzkontaktstecker. Nehmen Sie am Netzkabel und am Netzstecker keine Veränderungen vor. Bei Nichtbeachtung kann es zu einem elektrischen Schlag kommen und es besteht Brand- und Lebensgefahr. Falls Sie sich unsicher sind, wenden Sie sich an einen autorisierten Elektriker.



### **HINWEIS!**

#### **Brandgefahr**

Decken Sie das Gerät oder die Lüftungsschlitze niemals ab. Montieren Sie das Gerät nicht direkt neben einer Wärmequelle. Halten Sie das Gerät von offenem Feuer fern.



### **HINWEIS!**

#### **Stromversorgung**

Bevor Sie das Gerät anschließen, überprüfen Sie, ob die Spannungsangabe auf dem Gerät mit Ihrem örtlichen Stromversorgungsnetz übereinstimmt und ob die Netzsteckdose über einen Fehlerstromschutzschalter (FI) abgesichert ist. Nichtbeachtung kann zu einem Schaden am Gerät und zu Verletzungen des Benutzers führen.

Wenn Gewitter aufziehen oder wenn Sie das Gerät längere Zeit nicht benutzen wollen, trennen Sie es vom Netz, um die Gefahr eines elektrischen Schlags oder eines Brands zu verringern.



**HINWEIS!**

**Betriebsbedingungen**

Das Gerät ist für die Benutzung in Innenräumen ausgelegt. Um Beschädigungen zu vermeiden, setzen Sie das Gerät niemals Flüssigkeiten oder Feuchtigkeit aus. Vermeiden Sie direkte Sonneneinstrahlung, starken Schmutz und starke Vibrationen.



**HINWEIS!**

**Funkstörungen und Interferenzen**

Dieses Gerät gibt elektromagnetische Signale ab. Dadurch kann es zu Störungen durch sich überlagernde Funkwellen kommen. Benutzen Sie das Gerät nicht an Orten, an denen der Gebrauch von Funkgeräten verboten ist.



**HINWEIS!**

**Explosionsgefährdete Umgebungen**

Dieses Gerät gibt elektromagnetische Signale ab. Unter ungünstigen Umständen können Funkwellen in der Nähe von explosionsgefährdeten Umgebungen Feuer oder Explosionen auslösen. Betreiben Sie das Gerät nicht in der Nähe explosionsgefährdeter Umgebungen.

### 3 Leistungsmerkmale

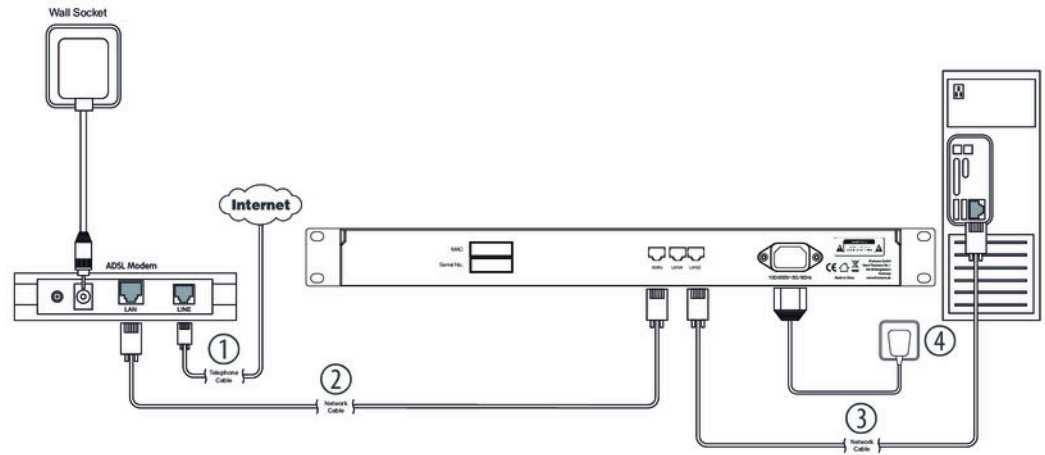
- Wireless Dual Band Router (2,4 und 5 GHz)
- 4 Betriebsmodi: Router, Repeater (Extender), Access Point, wireless ISP
- 1 WAN-Port
- 4 LAN-Ports
- Diversity
- abnehmbare Antennen
- verriegelbare Neutrik-RJ-45-Stecker an der Vorderseite
- integriertes Netzteil
- geeignet für die Montage im 19-Zoll-Rack (1 Höheneinheit)

## 4 Installation und Inbetriebnahme

Packen Sie das Gerät aus und überprüfen Sie es sorgfältig auf Schäden, bevor Sie es verwenden. Bewahren Sie die Verpackung auf. Um das Gerät bei Transport und Lagerung optimal vor Erschütterungen, Staub und Feuchtigkeit zu schützen, benutzen Sie die Originalverpackung oder eigene, besonders dafür geeignete Transport- bzw. Lagerungsverpackungen.



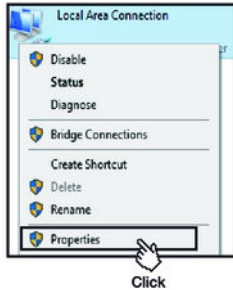
## Router anschließen



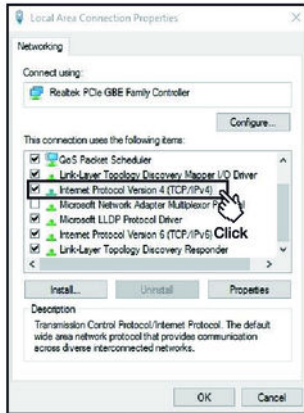
1. ➤ Wenn Sie das Gerät in Verbindung mit einem vorhandenen DSL-Anschluss betreiben möchten, verbinden Sie die WAN-Buchse des Routers mit dem dafür vorgesehenen Port an Ihrem DSL-Übergabepunkt.
2. ➤ Wenn Sie den Router konfigurieren wollen: Verbinden Sie die LAN-Buchse des Geräts über ein Ethernet-Netzwerkkabel mit Ihrem PC.

- 3.** ▶ Schrauben Sie die vier mitgelieferten Antennen an die Anschlüsse auf der Frontblende des Geräts.
- 4.** ▶ Verbinden Sie das Gerät über ein geeignetes Netzkabel mit der Stromversorgung.
- 5.** ▶ Schalten Sie den Hauptschalter ein.
  - ⇒ Wenige Sekunden nach Einschalten des Hauptschalters ist das Gerät betriebsbereit.

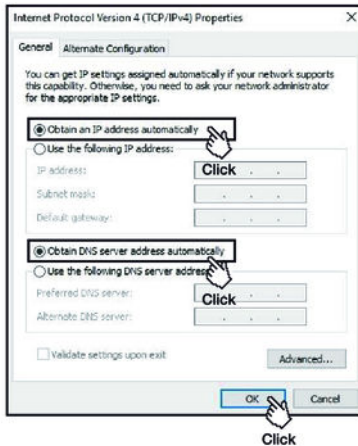
## WLAN am PC einrichten (Betriebssystem Windows 10)



1. ▶ Starten Sie Ihren PC.
2. ▶ Klicken Sie auf das Windows-Startsymbol und wählen Sie „Alle Apps“.
3. ▶ Klicken Sie auf „Windows System → Systemsteuerung → Netzwerk und Internet → Netzwerk- und Freigabecenter“ und wählen Sie „Adaptereinstellungen ändern“.
4. ▶ Klicken Sie mit Rechtsklick auf die angezeigte Internetverbindung und wählen Sie „Eigenschaften“.



5. ➤ Klicken Sie mit Doppelklick auf „Internetprotokoll Version 4 (TCP/IPv4)“.



6. ➤ Aktivieren Sie mit einem Klick die Optionen „IP-Adresse automatisch beziehen“ und „DNS-Serveradresse automatisch beziehen“.

7. ➤ Bestätigen Sie die Auswahl mit „OK“.

⇒ Die WLAN-Verbindung ist am PC eingerichtet.

## WLAN am Router einrichten



**User Login**  
The server 192.168.1.1 requires a username and password

User Name: admin

Password: \*\*\*\*

**LOGIN** Click

**Easy Setup**

The easy setup wizard will guide you through the most important part of the setup.

General Status  
Current Status: **Good** (IP Address of LAN: 192.168.1.1)

Ethernet Setting  
LAN Interface: **Enabled**

802.11n WLAN Setting  
802.11n: **Enabled**  
Mode: **802.11n**  
Frequency: **2.4G**

802.11g Wireless Setting  
802.11g: **Enabled**  
Mode: **802.11g**  
Frequency: **2.4G**

1. ▶ Starten Sie den Webbrowser Ihres PCs.
2. ▶ Geben Sie `http://192.168.1.1` in die Adresszeile des Webbrowsers ein. Bestätigen Sie mit `[ENTER]`.
3. ▶ Geben Sie Benutzernamen und Passwort ein und klicken Sie auf „Login“. Der voreingestellte Benutzernamen und das voreingestellte Passwort lauten „admin“.  
⇒ Die Seite „Easy Setup“ öffnet sich.

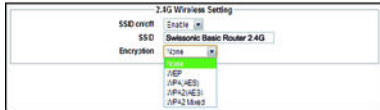
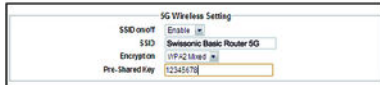
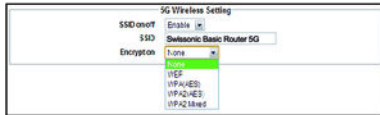


4. ➤ Wählen Sie mit „WAN Access Type“ den Zugriffstyp auf das Netzwerk aus.

Wählen Sie „Static IP“, wenn Ihr Internetprovider Ihnen eine feste IP-Adresse zur Verfügung gestellt hat. Die Werte für „IP Address“, „Subnet Mask“ und „DNS“ erhalten Sie von Ihrem Internetprovider.

DHCP (Dynamic Host Configuration Protocol) ist ein lokales Netzwerkprotokoll. Wählen Sie „DHCP Client“, um automatisch eine dynamische IP-Adresse von Ihrem Internetprovider zu erhalten.

PPPoE (Point-to-Point Protocol over Ethernet) ist ein virtuelles, privates Protokoll und ermöglicht einen gekapselten Datentransport. Wählen Sie „PPPoE“, wenn Ihr Internetprovider diese Option anbietet. Benutzernamen und Passwort erhalten Sie von Ihrem Internetprovider.



5. ➤ Unter „5G Wireless Setting“ bzw. „2.4G Wireless Setting“ können Sie die voreingestellten Parameter für SSID und Verschlüsselung bei Bedarf ändern.



**Easy Setup**  
The easy setup will guide you to configure access point for first time. [Advanced Setup](#)

**Connect Status**  
Connect Status: Getting IP from DHCP server. **Disconnected**

**Internet Setting**  
WAN Access Type: [DHCP Client](#)

**5G Wireless Setting**  
SSID on/off: [Enabled](#)  
SSID: [Belsonic Basic Router 5G](#)  
Encryption: [WPA2](#)

**2.4G Wireless Setting**  
SSID on/off: [Enabled](#)  
SSID: [Belsonic Basic Router 2.4G](#)  
Encryption: [WPA2](#)

[Apply Changes](#) [Reset](#)

Click

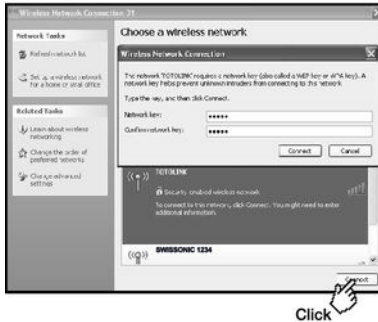
6. Zum Speichern der Einstellungen klicken Sie auf „Apply Changes“. Um die Änderungen zu verwerfen und zu den Voreinstellungen zurückzukehren, klicken Sie auf „Reset“.

## WLAN-Verbindung herstellen



Click

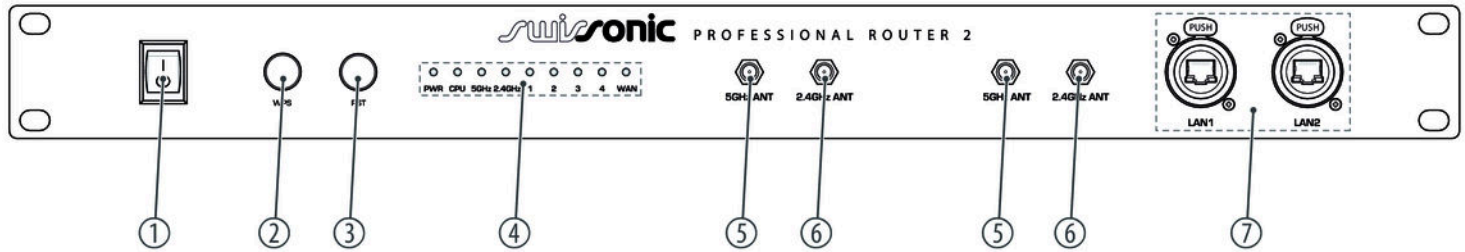
1. ➤ Klicken Sie in der Taskleiste auf das Symbol für die Netzwerke.  
⇒ Die verfügbaren Netzwerke werden angezeigt.

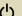




2. ➤ Wählen Sie das Netzwerk aus, mit dem Sie eine Verbindung herstellen möchten. Setzen Sie den Haken bei „Automatisch verbinden“ und klicken Sie auf „Verbinden“.
- ⇒ Die WLAN-Verbindung wird hergestellt.

## 5 Anschlüsse und Bedienelemente

### Vorderseite



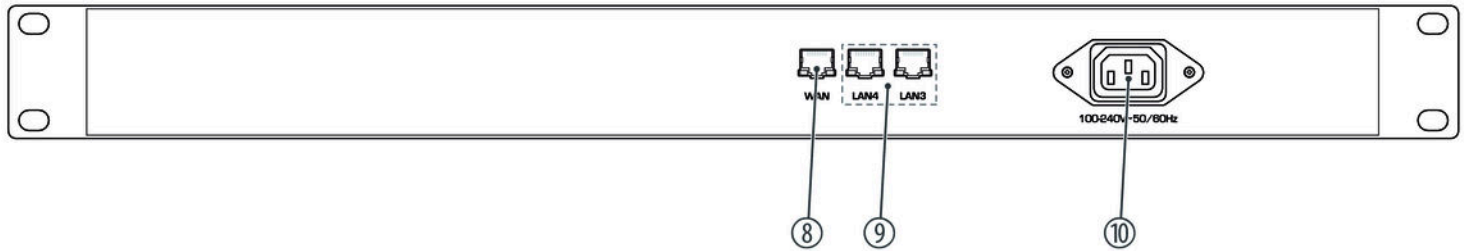
1	Hauptschalter. Schaltet das Gerät ein und aus.	
2	[WPS] Drücken Sie [WPS], um ein neues Gerät zum drahtlosen lokalen Netzwerk hinzuzufügen.	
3	[RST] Drücken Sie [RST] für mehr als 5 Sekunden, um das Gerät auf Werkseinstellungen zurückzusetzen.	
4	LED-Indikatorleuchten	
		leuchtet, sobald der Router mit dem Stromnetz verbunden und betriebsbereit ist.
	CPU	blinkt, sobald der Router mit dem Stromnetz verbunden und betriebsbereit ist.
	5G	blinkt, wenn eine 5G-WLAN-Verbindung besteht.
	2.4G	blinkt, wenn eine 2,4G-WLAN-Verbindung besteht.
		blinkt, wenn Daten über den Port übertragen werden.
		blinkt, wenn Daten über den Port übertragen werden.
5	abnehmbare 5-GHz-Rundstrahlantenne	

6 abnehmbare 2,4-GHz-Rundstrahlantenne

7 *[LAN 1], [LAN 2]*

verriegelbare Neutrik-RJ-45-Stecker für die Verbindung mit lokalen Netzwerkgeräten

Rückseite



8	<i>[WAN]</i> WAN-Port für die Verbindung mit dem Internet
9	<i>[LAN 3], [LAN 4]</i> LAN-Port für die Verbindung mit lokalen Netzwerkgeräten
10	Anschlussbuchse für Netzkabel



## 6 Reinigung

Reinigen Sie das Gerät mit einem trockenen, weichen und fussellosem Tuch. Hartnäckige Verschmutzungen können Sie mit einem leicht angefeuchteten Tuch entfernen.

Verwenden Sie niemals Reiniger, die Alkohol oder Verdünnung enthalten.

## 7 Fehlerbehebung

Nachfolgend sind einige Probleme aufgeführt, die während des Betriebs vorkommen können. Hier finden Sie einige Vorschläge zur einfachen Fehlerbehebung:

Symptom	Abhilfe
Die LED $\phi$ leuchtet nicht	Überprüfen Sie, ob das Gerät korrekt mit dem Stromnetz verbunden ist.
Passwort vergessen	Setzen Sie das Gerät auf Werkseinstellung zurück.
Reset nicht möglich	Halten Sie <i>[RST]</i> mindestens 10 Sekunden lang gedrückt. Der Reset war erfolgreich, wenn alle LEDs blinken.

Sollten die hier gegebenen Hinweise nicht zum Erfolg führen, wenden Sie sich bitte an unser Service Center. Die Kontaktdaten finden Sie unter [www.thomann.de](http://www.thomann.de).

## 8 Technische Daten

Eingangsanschlüsse	Spannungsversorgung	Anschlussbuchse für Netzkabel
	Datenschnittstelle	1 × WAN-Port für die Verbindung mit dem Internet
Ausgangsanschlüsse	Netzwerk-Schnittstellen	2 × LAN-Port für die Verbindung mit lokalen Netzwerkgeräten
		2 × verriegelbare Neutrik-RJ-45-Stecker für die Verbindung mit lokalen Netzwerkgeräten
Versorgungsspannung	100 – 240 V ~ 50/60 Hz	
Einbaueigenschaften	19 Zoll, 1 HE	
Abmessungen (B × H × T)	438 mm × 44 mm × 180 mm	
Gewicht	2,1 kg	
Umgebungsbedingungen	Temperaturbereich	0 °C...40 °C
	Relative Luftfeuchte	50 %, nicht kondensierend
Standard-IP-Adresse	192.168.1.1	

Standard-Benutzername	admin
Standard-Passwort	admin

### Weitere Informationen

Komponententyp	Router
WLAN Standards	IEEE 802.11a, b, ac, g, n
Datendurchsatz WLAN	bis zu 300 Mbps (2.4 GHz), bis zu 867 Mbps (5 GHz)

## 9 Umweltschutz

### Verpackungsmaterial entsorgen



Für die Verpackungen wurden umweltverträgliche Materialien gewählt, die einer normalen Wiederverwertung zugeführt werden können. Sorgen Sie dafür, dass Kunststoffhüllen, Verpackungen, etc. ordnungsgemäß entsorgt werden.

Werfen Sie diese Materialien nicht einfach weg, sondern sorgen Sie dafür, dass sie einer Wiederverwertung zugeführt werden. Beachten Sie die Hinweise und Kennzeichen auf der Verpackung.

### Entsorgen Ihres Altgeräts



Dieses Produkt unterliegt der europäischen Richtlinie über Elektro- und Elektronik-Altgeräte (WEEE-Richtlinie – Waste Electrical and Electronic Equipment) in ihrer jeweils aktuell gültigen Fassung. Entsorgen Sie Ihr Altgerät nicht mit dem normalen Hausmüll.

Entsorgen Sie das Produkt über einen zugelassenen Entsorgungsbetrieb oder über Ihre kommunale Entsorgungseinrichtung. Beachten Sie dabei die in Ihrem Land geltenden Vorschriften. Setzen Sie sich im Zweifelsfall mit Ihrer Entsorgungseinrichtung in Verbindung.





