

BEDIENUNGSANLEITUNG

Schritt 1

Legen Sie die neuen Batterien in die Halterung.

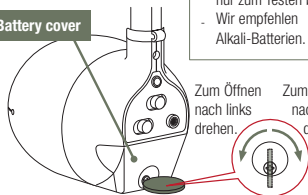
- Entfernen Sie vor der Benutzung bitte das Polstermaterial, das die Mundöffnung in Form hält.
- Entsorgen Sie das Material.

1 Halten Sie den Deckel der Halterung und öffnen Sie ihn mit einer Münze geeigneter Größe (oder einem entsprechenden Gegenstand)

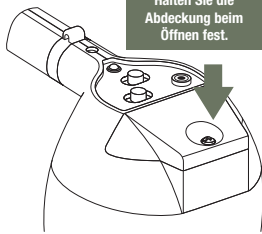
Batterien wechseln:
Benötigt Batterien: 3x AA
- Enthaltene Batterien sind nur zum Testen bestimmt.
- Wir empfehlen Alkali-Batterien.

Achtung: Der Deckel der Halterung kann beim Öffnen herauspringen. Halten Sie ihn vom Gesicht abgewandt.

Battery cover



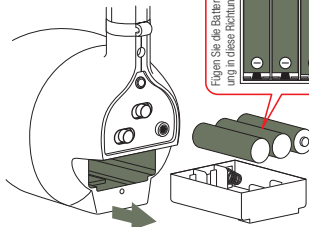
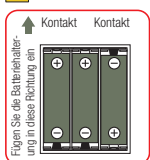
Halten Sie die Abdeckung beim Öffnen fest.



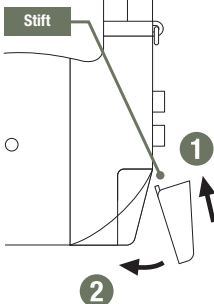
2 Entnehmen Sie die Batteriehalterung und setzen Sie die Batterien ein.

- Legen Sie die Batterien in der richtigen Richtung ein
- Folgen Sie den Anweisungen am Boden der Batteriehalterung.
- Wechseln Sie die Batterien, wenn der Ton leiser wird oder aussetzt

Trennen Sie den AC Adapter vor dem Batteriewechsel vom Gerät



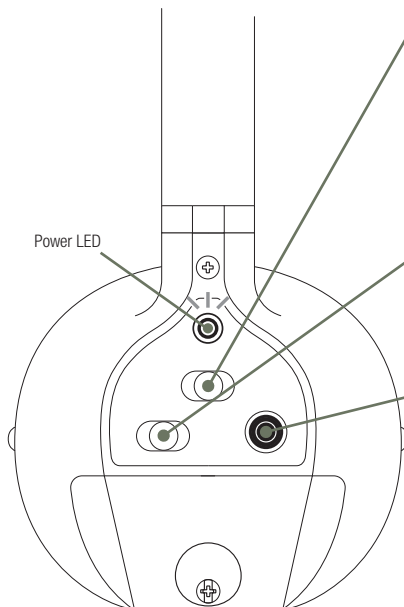
3 Bringen Sie die Abdeckung wie im Bild an, drücken Sie zum Schließen, und ziehen Sie die Schraube fest



Schritt 2

Das Otomatone zum Spielen einrichten

- 1 Drehen Sie den An/Aus- und Lautstärkereglern nach rechts, bis er klickt; LED-Licht geht an.
- 2 Stellen Sie den Oktavschieber auf die gewünschte Höhe ein.



An/Aus- und Lautstärkereglern.

- Drehen Sie den Regler nach rechts, um das Gerät einzuschalten und die Lautstärke zu erhöhen.
- Drehen Sie nach links, um die Lautstärke zu verringern.
- Drehen Sie ganz nach links, bis das LED Licht erlischt, um das Gerät auszuschalten.

Oktavschieber

- Auf die gewünschte Höhe einstellen

Tief / Mitte / Hoch

OTM Verbindung

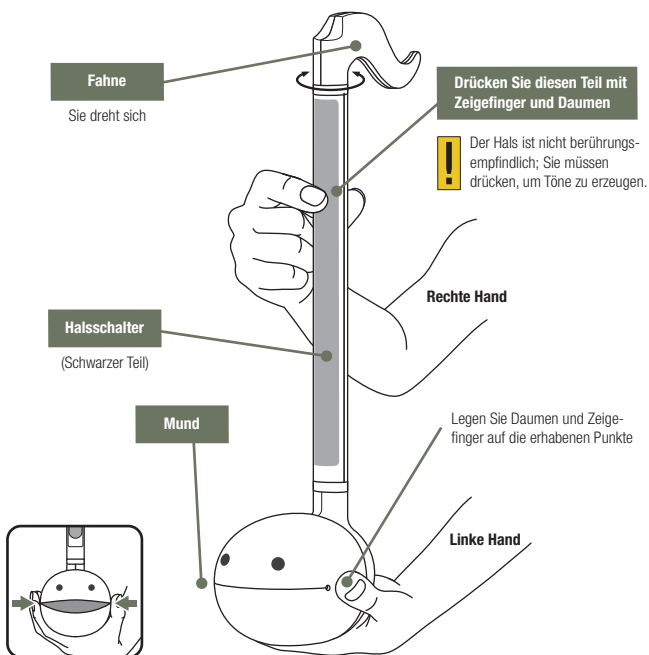
- Hier können Sie ihr Otomatone mit einem Smartphone verbinden.
- 4-polige 3,5mm Stereoklinke

Hinweis zur Verlängerung der Batterielebensdauer:

Drehen Sie nach dem Spielen den An/Aus- und Lautstärkereglern nach links, bis es klickt.

Schritt 3

Halten Sie das Otomatone

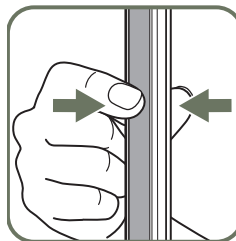


Drücken Sie die erhabenen Punkte, um den Mund zu öffnen.

Linkshändige Nutzer*innen können mit der jeweils anderen Hand arbeiten.

Schritt 4

Techniken! - Probieren Sie verschiedene Techniken aus!

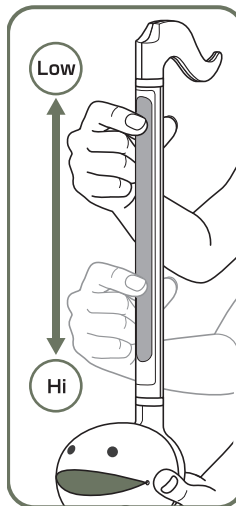


Drücktechnik

Drücken Sie den Halschalter an einer beliebigen Stelle! Dies erzeugt ein „MMM“.

Drücken Sie an anderen Stellen, so ändert sich der Ton.

Drücken Sie den Halschalter mit Zeigefinger und Daumen.



Portamento - Technik

Drücken und halten Sie den Halschalter. Bewegen Sie die Finger nach oben und unten. Dies erzeugt ein „PIUUUU“

Drücken Sie ein bisschen fester, damit der Ton nicht unterbrochen wird.

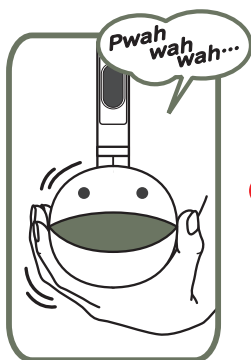
Wenn Sie die Technik beherrschen, können Sie den Druck anpassen.

Ändern Sie den Oktavschieber, um eine andere Tonhöhe zu spielen.

BEDIENUNGSANLEITUNG

Schritt 5

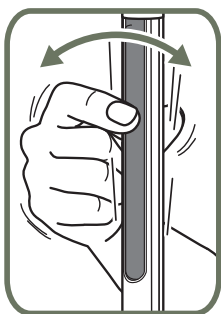
Techniken! - Probieren Sie verschiedene Techniken aus!



Wah Wah - Technik

Öffnen und schließen Sie den Mund, während Sie den Halsschalter gedrückt halten. Der Ton ändert sich von „WOO“ zu „WAH“. Wiederholen Sie dies, und das typische „WAH - WAH - WAH“ zu erzeugen.

← Dies wird den Ton ändern. Den Mund zu öffnen und zu schließen bringt allen Spaß!



Vibrato:

Ein zitternder oder pulsierender Effekt in Instrumental- oder Vokalmusik.

Rütteln Sie am Hals, während Sie in der Drücktechnik spielen. Der Ton ändert sich mit dem Rütteln.

Die Mundtechnik kann bei Kopfhörernutzung nicht eingesetzt werden

Schritt 7

OTM Studio

Menü

Zugriff auf die folgenden Optionen.

Nutzungsbedingungen, Datenschutzerklärung, Bedienungsanleitung, Sprache, Kontakt und Unterstützung, Information

Store

Alle Funktionen können über Kauf in der App freigeschaltet werden.

Hauptbildschirm

Übersicht über den aktuellen Status. Die Teile des Otomatone entsprechen je einem Modus. Wenn Sie sie antippen und damit in einen anderen Modus wechseln, ändern sich auch die Tasten. Der Mund auf dem Hauptbildschirm bewegt sich beim Spielen.

Tippen Sie auf den roten Kreis, um die Instrument-Tasten anzuzeigen.

Instrument-Tasten

Jeder Modus hat einen Tastensatz für bestimmte Funktionen. Die momentane Auswahl ist in dunkelgrau hervorgehoben (Tasten unterscheiden sich je nach Modus).

Tippen Sie eine Taste an, um den Klang des Otomatone zu ändern.

Sie können unter 9 Instrumenten wählen.

- | | | |
|-----------|------------|-------------|
| | | |
| Otomatone | E-Gitarre | Alt Saxofon |
| | | |
| Geige | Querflöte | Synthesizer |
| | | |
| Trompete | Schlagzeug | Katze |

Lautstärke-Schieberegler

In jedem Modus sieht der Schieberegler anders aus.

Benutzen Sie ihn zur Regelung der Lautstärke.

Schritt 6

OTM Verbindung (Otomatone Music Link)

Ein neues Feature, mit dem Sie das Otomatone mit einem Smartphone verbinden können. Sie müssen nur das enthaltene 4-polige 3,5mm-Stereokabel einstecken. So einfach ist das!



*Die Android-Version von Otomatone Studio ist noch nicht erschienen, wird aber bald erscheinen.

*Nicht alle Android-Geräte sind mit der App kompatibel.



Achtung

* Verbindung per OTM Link von Geräten ohne 4-poligen 3,5 mm-Anschluss nur möglich bei Nutzung eines Adapters, der einen Mikrofoneingang unterstützt.

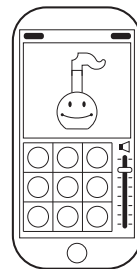
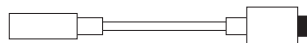
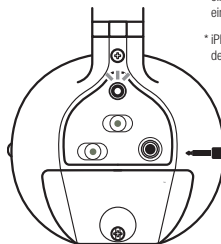
* Apple und das Apple-Logo sind Marken der Apple Inc., eingetragen in den USA und anderen Ländern. App Store ist eine Dienstleistungsmarke der Apple Inc.

* iPhone, iPad und iPod touch sind Handelsmarken der Apple Inc., eingetragen in den USA und anderen Ländern.

*Die iPhone Marke wird mit Erlaubnis der Alphone Co, Ltd. genutzt.

*Google Play und das Google Play Logo sind Marken der Google Inc.

*Android ist eine Handelsmarke und eingetragene Handelsmarke der Google Inc.



Wenn Sie einen 3,5mm-Adapter für das Kabel benutzen

* Stellen Sie sicher, dass Ihr Adapter Mikrofoneingang unterstützt. Wenn der Adapter nur für Musikausgabe geeignet ist, funktioniert die ITM Verbindung evtl. nicht.

* Bitte beachten Sie, dass aufgrund der App- oder Geräteeigenschaften die OTM-Verbindung evtl. beeinträchtigt sein kann.

* Stellen Sie sicher, dass der Adapter nicht beschädigt ist. Wenn er das Signal nicht vollständig überträgt, wird dies die OTM-Verbindung beeinträchtigen.

* Nutzung eines Adapters kann die Lautstärke reduzieren. In diesem Fall nutzen Sie bitte den Lautstärkeregler am Gerät oder in der App.

* Nutzung eines Adapters kann zu Störgeräuschen führen. Dieses Problem kann nicht vollständig beseitigt werden, aber die Anpassung der Lautstärke am Gerät oder in der App kann das Problem lindern.

Die Mundtechnik kann bei Kopfhörernutzung nicht eingesetzt werden

Wichtige Sicherheitshinweise

Sicherheitshinweise für den Umgang mit der Stromquelle:

Fehlbedienung kann zu schweren oder tödlichen Unfällen führen.

- Prüfen Sie die Spannungswerte, bevor Sie den Adapter ans Netz anschließen, um sicherzustellen, dass die benötigte Spannung mit der Quelle übereinstimmt.
- Benutzen Sie nur den Adapter, der für Nutzung mit diesem Gerät zugelassen ist. Entfernen Sie Staub vom Adapterstecker, um Elektroschocks und Kurzschlüsse zu vermeiden.
- Stromschlaggefahr: Berühren Sie den Wechselstromadapter nicht mit nassen Händen.
- Nehmen Sie den Adapter nach Nutzung vom Netz.
- Stellen Sie sicher, dass Sie beim Ausstecken den Adapter selbst und nicht das Kabel fassen.
- Stecken Sie nicht zu viele Geräte in eine Steckdose; dies kann zu Überhitzung führen.
- Biegen, drehen, und ziehen Sie das Kabel nicht übermäßig stark; rüsten Sie das Kabel nicht um.
- Legen Sie das Kabel nicht unter Möbel, elektrische Geräte, dekorative Objekte oder andere schwere Gegenstände. Beschädigte Kabel können Brände oder Elektroschocks verursachen.
- Benutzen Sie nie einen Adapter mit einem beschädigten Kabel.
- Falls der Adapter Schaden nimmt oder das Gerät nicht funktioniert, schalten Sie es sofort aus und nehmen Sie den Adapter vom Netz.

Für weiter Informationen zu Otomatone und für lustige Videos mit Tipps und Techniken, gehen Sie bitte zu:

<http://www.maywadenki.com/otomatone>