

AUDIOCASE

MANUEL DE L'UTILISATEUR
AUDIOCASE S5 et AUDIOCASE S10



AUDIOCASE APS
REFSHALEVEJ 153, 1
1432 KØBENHAVN K
DANEMARK

Table des matières

VUE D'ENSEMBLE	3
UTILISATION PRÉVUE.....	3
CONTENU DE L'EMBALLAGE	5
CONFIGURATION DU SYSTÈME.....	5
PANNEAUX DE CONTRÔLE	5
CONNEXION DES SOURCES	6
<i>Bluetooth</i>	6
<i>Entrée AUX</i>	7
ENTRETIEN ET MAINTENANCE.....	7
REPLACEMENT DE LA BATTERIE	7
NETTOYAGE DE VOTRE BOÎTIER AUDIO	7
DÉPANNAGE	8
MISE À JOUR DU MICROLOGICIEL	10
INFORMATIONS SUR LA SÉCURITÉ	11
ATTENTION AUX PILES AU LITHIUM.....	11
MISE AU REBUT DU PRODUIT.....	12
ÉLIMINATION DES MATÉRIEAUX D'EMBALLAGE	12
MISE AU REBUT DE LA BATTERIE	12
MISE AU REBUT DE VOTRE ANCIEN APPAREIL	12
SPÉCIFICATIONS TECHNIQUES.....	13

Vue d'ensemble

Nous vous remercions d'avoir acheté l'Audiocase S5/S10. Ce guide fournit des instructions d'installation et d'utilisation de votre Audiocase et explique comment le connecter à diverses sources audio.

Pour de plus amples informations, veuillez consulter le site <https://audiocase.dk>

Utilisation prévue

Cet appareil est conçu pour renforcer le son. Utilisez l'appareil uniquement comme décrit dans ce manuel d'utilisation. Toute autre utilisation ou utilisation dans d'autres conditions de fonctionnement est considérée comme inappropriée et peut entraîner des blessures ou des dommages matériels. Aucune responsabilité ne sera assumée pour les dommages résultant d'une utilisation inappropriée.

Cet appareil ne peut être utilisé que par des personnes ayant des capacités physiques, sensorielles et intellectuelles suffisantes et disposant des connaissances et de l'expérience correspondantes. Les autres personnes ne peuvent utiliser cet appareil que si elles sont surveillées ou instruites par une personne responsable de leur sécurité.



DANGER !

Danger pour les enfants

Veillez à ce que les sacs en plastique, les emballages, etc. soient éliminés correctement et ne soient pas à la portée des bébés et des jeunes enfants. Risque d'étouffement ! Veillez à ce que les enfants ne détachent pas les petites pièces de l'appareil (par exemple, les boutons ou autres). Ils pourraient les avaler et s'étouffer ! Ne laissez jamais des enfants utiliser des appareils électriques sans surveillance.



ATTENTION !

Une manipulation incorrecte des piles au lithium peut entraîner des blessures.

En cas de court-circuit, de surchauffe ou de dommage mécanique, les piles au lithium peuvent provoquer des blessures graves. Suivez les conseils sur la manipulation correcte des piles au lithium dans la présente section.



ATTENTION !

Possibilité de lésions auditives

L'appareil peut produire des niveaux de volume susceptibles de provoquer une déficience auditive temporaire ou permanente. Sur une période prolongée, même des niveaux apparemment non critiques peuvent provoquer des lésions auditives. Diminuez immédiatement le volume sonore si

vous ressentez des bourdonnements d'oreille ou des troubles de l'audition. Si cela n'est pas possible, tenez-vous à une plus grande distance ou utilisez des protections auditives suffisantes.

! AVIS !

● Dommages possibles en cas de fuite des piles

Les piles qui fuient peuvent causer des dommages permanents à l'appareil. Retirez les piles de l'appareil s'il n'est pas utilisé pendant une longue période.

! AVIS !

● Coloration possible

Le plastifiant contenu dans les pieds en caoutchouc de ce produit peut éventuellement réagir avec le revêtement de votre surface et provoquer, après un certain temps, des taches foncées permanentes. En cas de doute, ne posez pas les pieds en caoutchouc directement sur la surface et utilisez une sous-couche appropriée si nécessaire, c'est-à-dire des tampons en feutre ou similaires.

! AVIS !

● Risque d'endommagement des batteries lithium-ion en cas de stockage incorrect

En cas de décharge profonde, les batteries lithium-ion peuvent être endommagées de manière permanente ou perdre une partie de leur capacité. Avant toute pause prolongée, chargez les batteries à environ 50 % de leur capacité, puis éteignez l'appareil. Conservez l'appareil à température ambiante ou plus froide, dans un environnement aussi sec que possible. En cas de stockage prolongé, rechargez les piles à 50 % tous les trois mois. Ne chargez complètement les piles que peu de temps avant leur utilisation, à température ambiante.

! AVIS !

● Possibilité de dommages matériels causés par les champs magnétiques

Les haut-parleurs produisent un champ magnétique statique. Par conséquent, maintenez une distance appropriée par rapport aux appareils qui peuvent être affectés ou endommagés par un champ magnétique externe.

! AVIS !

● Risque d'incendie dû au dépassement du courant maximal

L'appareil peut alimenter d'autres appareils de construction identique. La consommation de courant de tous les autres appareils connectés en série ne doit pas dépasser les valeurs indiquées dans les spécifications techniques. Dans le cas contraire, vous risquez de vous blesser et d'endommager irrémédiablement l'appareil. Ne raccordez que le nombre d'appareils identiques nécessaire pour que la consommation maximale de courant ne soit pas dépassée. Veillez à ce que les câbles d'alimentation utilisés pour tous les appareils connectés en série soient suffisamment dimensionnés (section des fils).

! AVIS !

● Alimentation électrique externe

L'appareil peut être alimenté par une source d'énergie externe. Avant de connecter une alimentation externe, assurez-vous que la tension d'entrée (prise CA) correspond à la tension nominale de l'appareil et que la prise CA est protégée par un disjoncteur différentiel. Dans le cas

contraire, l'appareil et éventuellement l'utilisateur pourraient être endommagés. Débranchez l'alimentation externe avant les orages électriques et lorsque l'appareil n'est pas utilisé pendant de longues périodes afin de réduire les risques d'électrocution ou d'incendie.

Contenu du paquet

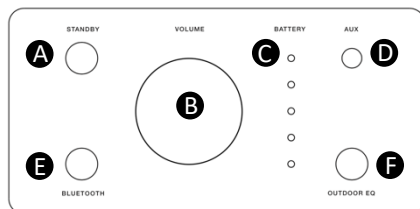
Le paquet Audiocase contient les éléments suivants :

- 1 x Audiocase
- 1 x Audiocase B1 Battery Pack
- 1 x Chargeur Audiocase C1

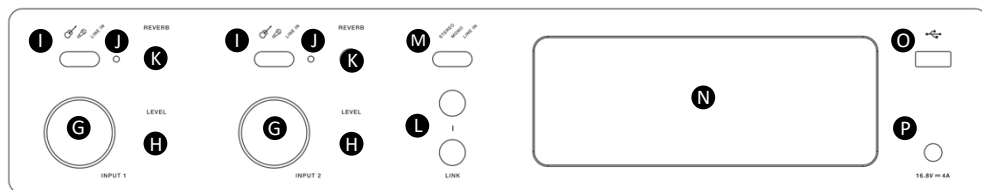
Configuration du système

Vous trouverez ci-dessous un aperçu des panneaux de contrôle de l'Audiocase, ainsi que des instructions sur la manière de connecter et de régler les différentes sources audio, de charger la batterie et de recharger les appareils mobiles à l'aide du port USB.

Panneaux de contrôle



<p>En attente</p> <p>A Appuyez sur le bouton et maintenez-le enfoncé pendant deux secondes pour d'allumer et d'éteindre l'Audiocase.</p>	<p>B Volume principal Contrôle le volume de toutes les entrées.</p>
<p>C Indicateur de niveau de batterie Ces diodes indiquent le niveau de capacité de la batterie. 1 LED ≈ 20% de capacité.</p>	<p>D Entrée AUX Entrée de niveau ligne TSR 3,5 mm qui supplante la fonction n'importe quelle entrée Bluetooth.</p>
<p>E Appairage Bluetooth Appuyez sur le bouton et maintenez-le enfoncé pendant deux secondes pour que l'Audiocase Bluetooth soit détectable.</p>	<p>F EQ extérieur Mode de réglage DSP qui optimise le son pour une utilisation en extérieur.</p>



<p>G Entrée combinée XLR-Jack Entrée analogique XLR et jack 6,35 mm TRS pour connecter un microphone et un instrument.</p>	<p>H Contrôle du niveau d'entrée Régler le volume du microphone, entrée instrument ou ligne.</p>
<p>I Interrupteur à bascule d'entrée Choisissez le mode d'entrée qui optimise le son pour le microphone, l'instrument ou l'entrée ligne (off).</p>	<p>J Entrée active LED Indique si l'entrée 1/2 est active. Les entrées sont activées en tournant la commande H de niveau d'entrée</p>
<p>K Contrôle de la réverbération Permet de régler la quantité de réverbération appliquée à l'entrée du microphone ou de l'instrument.</p>	<p>L Connexion de liens 2 prises jack TRS 6,35 mm pour connecter deux Audiocases ou plus en stéréo ou en mono en guirlande.</p>
<p>M Interrupteur à bascule de liaison Pour l'Audiocase principale, choisissez la sortie Stéréo ou Mono. Pour la sortie secondaire, choisissez Line In.</p>	<p>N Logement de la batterie Insérer la batterie Audiocase ici.</p>
<p>O Port USB Ce port USB permet de recharger les appareils mobiles tels que les smartphones et les tablettes.</p>	<p>P Entrée du chargeur Utiliser le chargeur Audiocase pour charger la batterie. Utiliser uniquement le chargeur d'origine Audiocase (DC 16.8V-4A).</p>

Connecter les sources

Avant de connecter une source sonore, réglez la commande de volume du canal approprié à fond dans le sens inverse des aiguilles d'une montre.

Bluetooth **E**

1. Activez le *Bluetooth* sur votre appareil mobile.
2. Appuyez sur le bouton **Bluetooth Pair** de l'Audiocase et maintenez-le enfoncé pendant deux secondes. Lorsqu'il est prêt à être apparié, le bouton clignote en blanc.
3. Sélectionnez *Audiocase* dans la liste des appareils de votre appareil mobile.

Entrée AUX **D**

Connectez une source sonore de niveau ligne à l'entrée AUX via un câble de 3,5 mm (1/8"). L'entrée AUX est prioritaire sur toute connexion Bluetooth.

Entrées 1 et 2 **G**

Les entrées 1 et 2 sont destinées aux microphones dynamiques, guitares, claviers ou autres instruments. Ces deux entrées peuvent être utilisées ensemble, ainsi que pendant la lecture d'un fichier Bluetooth ou AUX, par exemple comme piste d'accompagnement ou pour le karaoké :

1. Connectez votre source sonore à l'**entrée du canal de** l'entrée 1 ou 2.
2. Appliquez un préréglage en tournant l'**interrupteur à bascule d'entrée** du canal approprié vers l'entrée micro, instrument ou ligne. Cela permet d'optimiser automatiquement le son de votre microphone ou de votre instrument. L'entrée ligne ne permet pas de régler le son.
3. Réglez le **bouton de volume** dans le sens des aiguilles d'une montre - tout en parlant dans le microphone ou en jouant de votre instrument - jusqu'à ce que le volume ait atteint le niveau souhaité.
4. Réglez la **commande de réverbération** - tout en parlant dans le microphone ou en jouant de votre instrument - jusqu'à ce que vous obteniez l'effet désiré.

Entretien et maintenance

Remplacement de la batterie

1. Eteignez l'Audiocase en appuyant sur la touche **Standby** pendant deux secondes.
2. Ejectez la batterie de son logement en la tirant avec la main.
3. Chargez la batterie à l'aide du chargeur Audiocase, soit directement sur la batterie, soit sur l'entrée d'alimentation CC lorsque la batterie est placée dans son logement.
4. Insérez la nouvelle batterie ou la batterie rechargée dans le logement de la batterie.

Pour acheter un nouveau bloc-batterie Audiocase, veuillez consulter le site <https://audiocase.dk>.

Nettoyage de votre boîtier audio

Nettoyez le boîtier du produit à l'aide d'un chiffon doux et sec. Si nécessaire, aspirez soigneusement la grille du haut-parleur.

ATTENTION : *N'utilisez pas de solvants, de produits chimiques ou de solutions de nettoyage contenant de l'alcool, de l'ammoniaque ou des abrasifs. N'utilisez pas de vaporisateurs à proximité de l'appareil et ne laissez pas de liquides se répandre dans les ouvertures.*

Dépannage

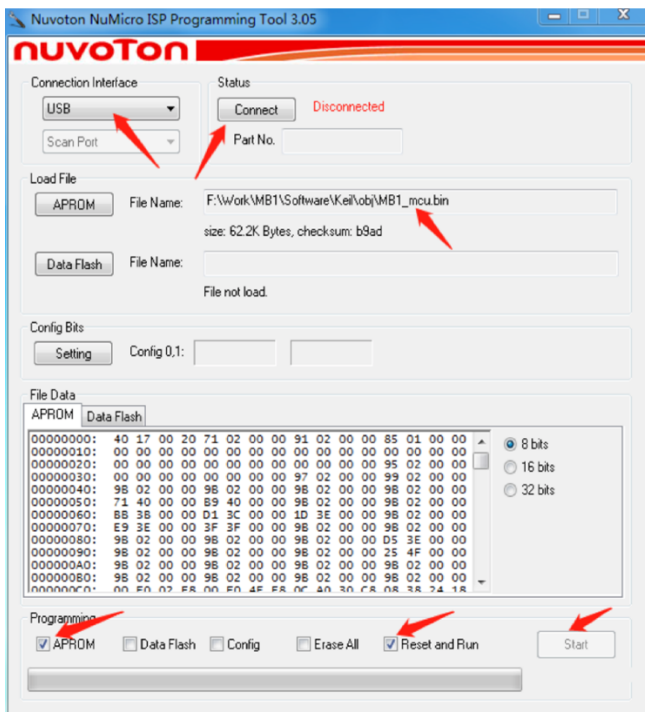
Problème	Solution
Pas de puissance	<p>Assurez-vous que la prise de courant alternatif est alimentée. Essayez de faire fonctionner une lampe ou un autre équipement à partir de la même prise CA ou testez la prise à l'aide d'un testeur de prise CA.</p> <p>La batterie est peut-être en mode de protection ou déchargée. Branchez l'appareil sur le courant alternatif (secteur).</p>
Pas de son	<p>Assurez-vous que votre instrument est branché sur l'entrée du signal.</p> <p>Assurez-vous que le volume de votre source est réglé au maximum.</p> <p>Assurez-vous que le volume de l'Audiocase est bien réglé.</p> <p>Assurez-vous que le voyant Input Active est allumé.</p> <p>Branchez votre instrument sur un autre amplificateur pour vous assurer que la source fonctionne.</p>
Le son de l'instrument ou de la source audio est déformé	<p>Baissez le volume de la source ; si le volume de votre source audio ne peut pas être réglé, des "tampons d'entrée" sont disponibles chez votre revendeur d'instruments préféré.</p> <p>Essayez une autre source ou un autre instrument.</p>
Le microphone rencontre un effet Larsen	<p>Baisser le volume.</p> <p>Orientez le microphone de manière à ce qu'il ne soit pas dirigé directement vers le haut-parleur. Essayez un autre microphone.</p> <p>Essayez une autre position du haut-parleur et/ou du chanteur sur scène. Augmentez la distance entre le haut-parleur et le microphone.</p> <p>Si vous utilisez un processeur d'effets vocaux, assurez-vous qu'il ne contribue pas au problème de larsen.</p>

<p>L'appareil <i>Bluetooth</i>[®] apparié ne se connecte pas à l'Audiocase</p>	<p>Assurez-vous que la fonctionnalité Bluetooth est activée sur votre appareil source.</p> <p>Votre appareil Bluetooth est peut-être hors de portée ; essayez de le rapprocher de l'Audiocase.</p> <p>Si possible, éteignez tous les autres appareils Bluetooth à proximité ou désactivez leur fonctionnalité Bluetooth.</p> <p>Effacez la mémoire de l'enceinte ou associez-la à un nouvel appareil en appuyant sur la touche Bluetooth et en la maintenant enfoncée pendant dix secondes. Appairez à nouveau l'appareil Bluetooth et l'enceinte.</p> <p>Éteignez et rallumez l'appareil, puis essayez de l'appairer à nouveau.</p>
<p>Bourdonnement excessif lors de la connexion en guirlande de plusieurs Audiocas</p>	<p>Veillez à utiliser un câble TRS de 1/4" ; n'utilisez pas de câble TS (guitare) de 1/4" .</p>

Mise à jour du micrologiciel

L'Audiocase peut être mis à jour avec un PC Windows connecté au port USB. Veuillez suivre les étapes ci-dessous pour effectuer la mise à jour. Pour obtenir la dernière version du micrologiciel, veuillez consulter le site <https://audiocase.dk/pages/download>

1. Assurez-vous que l'Audiocase est éteint.
2. Utilisez un câble USB de type A->A pour connecter le PC Windows au port USB de l'Audiocase.
3. Appuyez simultanément sur les boutons BLUETOOTH et STANDBY pendant plus d'une seconde. Les deux LEDs s'allument et le MCU est prêt pour la mise à jour du firmware.
4. Ouvrez l'application Nuvoton sur le PC. L'application peut être téléchargée sur www.audiocase.dk.
5. Cliquez sur "Connect" et le message "Part No. NUCXXXXXXXX" s'affichera une fois la connexion établie.
6. Cliquez sur "APROM" et chargez le fichier firmware .bin.
7. Cochez "APROM" et "Reset and Run" et cliquez sur "Start".
8. Une fois la mise à jour terminée, déconnectez la clé USB et éteignez l'Audiocase.



Informations sur la sécurité

Les dysfonctionnements du produit dus à une utilisation incorrecte du produit ne sont pas couverts par la garantie.

Pour éviter tout risque d'incendie, de blessure ou d'électrocution, veuillez suivre les instructions ci-dessous.

- N'ouvrez pas le produit et ne remplacez pas les pièces de l'appareil. Contactez un centre de service qualifié en cas de dysfonctionnement de l'appareil.
- Ne soumettez pas le produit à des environnements humides, mouillés ou excessivement poussiéreux, car cela pourrait l'endommager.
- N'utilisez jamais de nettoyeurs abrasifs ou de solvants chimiques, car cela pourrait endommager le produit.
- N'exposez pas le produit à une chaleur excessive, au soleil, à des flammes ou à d'autres sources similaires.
- Ne placez pas de bougies allumées ou de flammes nues sur le produit.
- N'utilisez pas de force excessive ou de violence lorsque vous manipulez les boutons et les cadrans de l'enceinte.
- Ne pas placer le produit dans un espace confiné pendant son utilisation, s'assurer qu'il y a de l'air ambiant autour du produit.
- Si le produit a été stocké dans un endroit froid, laissez-le atteindre la température ambiante avant de le connecter à une source d'alimentation.

Attention aux piles au lithium

La batterie AUDIOCASE est composée d'éléments de batterie au lithium. Des précautions particulières doivent être prises lors de la manipulation de la batterie :

- Lorsqu'elles sont manipulées correctement et de manière appropriée, les piles au lithium ne présentent aucun risque.
- La batterie est hermétiquement fermée. N'essayez jamais d'ouvrir le bloc-batterie.
- Conservez les piles au lithium dans un endroit frais et sec, de préférence dans leur emballage d'origine.
- Conservez la batterie à l'écart des sources de chaleur, telles que les radiateurs ou la lumière directe du soleil.
- N'utilisez que le chargeur de batterie d'origine AUDIOCASE pour charger la batterie.
- N'essayez jamais de recharger une batterie qui est cassée et qui ne se recharge pas.
- Si le boîtier de la pile est endommagé, de petites quantités d'électrolyte peuvent s'écouler. Dans ce cas, enfermez la pile au lithium dans un emballage hermétique et essuyez les traces d'électrolyte à l'aide de papier absorbant. Vous devez porter des gants de protection en caoutchouc pour ce faire. Nettoyez soigneusement vos mains et la surface touchée à l'eau froide.
- En cas de batterie en feu, n'utilisez que des extincteurs à poudre ou d'autres extincteurs adaptés aux batteries au lithium en feu.
- Veuillez consulter les instructions ci-dessous pour une mise au rebut correcte des batteries.

Élimination du produit

Les produits AUDIOCASE sont fabriqués à partir de matériaux recyclables et de haute qualité. Ne les jetez pas avec les ordures ménagères. Veuillez vous conformer à la classification locale concernant la collecte des produits électroniques et électriques contenant des piles. L'élimination correcte du produit permettra d'éviter un impact négatif sur l'environnement. Vous trouverez ci-dessous des instructions concernant des parties spécifiques du produit.



Élimination des matériaux d'emballage

AUDIOCASE utilise des matériaux d'emballage respectueux de l'environnement, qui peuvent être recyclés. Veuillez à ce que les sacs en plastique, les emballages, etc. soient collectés pour être recyclés et ne soient pas jetés dans les ordures ménagères.



Mise au rebut de la batterie

Les piles contiennent des produits chimiques dangereux et ne doivent jamais être jetées avec les ordures ménagères. Les piles doivent toujours être éliminées et recyclées conformément aux réglementations locales. Veuillez à ce que les piles au lithium soient déchargées lors de leur mise au rebut. Retirez les piles au lithium de l'appareil avant de le mettre au rebut. Protégez les piles au lithium usagées contre les courts-circuits potentiels, par exemple en recouvrant les pôles avec du ruban adhésif. Veuillez vous adresser à un centre de réception approprié pour obtenir des instructions supplémentaires sur la mise au rebut des piles.



Mise au rebut de votre ancien appareil

Les produits AUDIOCASE sont soumis à la directive européenne sur les déchets d'équipements électriques et électroniques (DEEE) dans sa version actuellement en vigueur. Ne les jetez pas avec les ordures ménagères.

La mise au rebut des produits AUDIOCASE doit être effectuée dans un centre de traitement des déchets agréé, en veillant à respecter les règles et réglementations en vigueur dans votre pays. En cas de doute, veuillez consulter votre centre local de traitement des déchets.



Spécifications techniques

Amplificateurs et pilotes

- 3 x 72W amplificateur de classe D
- Réponse en fréquence - S5 : 40-20,000Hz - S10 : 35-20,000Hz
- DSP avancé et conception sonore psychoacoustique
- Mode EQ extérieur
- **Audiocase S5**
2 x 5" midwoofers + 1" tweeter à dôme
- **Audiocase S10**
2 x 10" midwoofers + 1" tweeter à cornet de compression

Connectivité

- Bluetooth 5.0 AptX
- Entrée AUX 3,5 mm
- 2 entrées combo XLR/jack avec contrôle du niveau et de la réverbération et sélecteur micro/instrument
- 2 entrées/sorties de 6,35 mm pour la liaison stéréo et le chaînage en guirlande

Batterie et chargeur

- Batterie : 14,8V - 6 800mAh - 97,68Wh Lithium Ion
- Chargeur : AC 110-240V - DC 16.8V - 3.86A
- La batterie peut être rechargée séparément de l'Audiocase
- Autonomie de la batterie : 30 heures à volume moyen, 6 heures à volume maximal
- Recharge complète : 3 heures
- Port USB-A 3.0 pour recharger les appareils mobiles

Matériaux et conception

- Meuble en contreplaqué revêtu de PVC
- Cadre en aluminium extrudé
- Coins en aluminium solide
- Panneaux de commande en aluminium massif
- Grille avant en acier
- Pièces métalliques à revêtement en poudre texturé
- Gobelets à poignée en plastique
- Pieds en caoutchouc
- Conception empilable

Dimensions et poids

Audiocase S5

- Dimensions : 41 x 25 x 19 cm / 16.1 x 9.8 x 7.4 in : 41 x 25 x 19 cm / 16.1 x 9.8 x 7.4 in
- Poids : 7,9 kg / 17,4 lbs

Audiocase S10

- Dimensions : 65 x 40 x 30 cm / 25 6 x 15 7 x 11 8 in : 65 x 40 x 30 cm / 25.6 x 15.7 x 11.8 in
- Poids : 19,8 kg / 43,7 lbs