

th•mann

DP-31 B, DP-31 WH
piano digital



Musikhaus Thomann
Thomann GmbH
Hans-Thomann-Straße 1
96138 Burgebrach
Alemania
Teléfono: +49 (0) 9546 9223-0
Correo electrónico: info@thomann.de
Internet: www.thomann.de

05.08.2015, ID: 352287, 352384

Índice

1	Información general	5
1.1	Guía de información.....	5
1.2	Convenciones tipográficas.....	5
1.3	Símbolos y palabras de advertencia.....	6
2	Instrucciones de seguridad	7
3	Características técnicas	9
4	Instrucciones de montaje	10
5	Campo de controles y conexiones	17
6	Conexiones	20
7	Encender / apagar el equipo, funciones principales	22
7.1	Encender / apagar el piano digital.....	22
7.1.1	Encender / apagar el piano digital para tocar.....	22
7.1.2	Desconexión automática.....	22
7.2	Configurar el piano digital, menú de funciones.....	22
7.2.1	Transponer.....	23
7.2.2	Afinación.....	23
7.2.3	Tiempo.....	24
7.2.4	Sensibilidad al tacto.....	24
7.2.5	Punto de seccionamiento.....	24
7.2.6	Intensidad del efecto DSP.....	25
7.2.7	Canal de entrada MIDI (Midi In).....	25
7.2.8	Canal de salida MIDI (Midi Out).....	25
7.2.9	Apagado automático.....	25
7.3	Ajustar el volumen.....	26
8	Funcionamiento	27
8.1	Piezas demo.....	27
8.2	Piezas para practicar.....	28
8.3	Modo dual.....	29
8.4	Modo split.....	29
8.5	Seleccionar una voz.....	29
8.6	Modo de estilos.....	30
8.6.1	Seleccionar un estilo.....	30
8.6.2	Reproducir un estilo.....	31
8.6.3	Detener la reproducción del estilo.....	31
8.6.4	Volumen de la pista de acompañamiento.....	32
8.6.5	Tempo de la pista de acompañamiento.....	32
8.7	Metrónomo.....	32
8.8	Acompañamiento.....	33
8.9	Fill A/B.....	33
8.10	Determinación de acordes.....	34
8.11	Mezclador.....	38

8.12	One Touch Setting.....	39
8.13	Función de grabación.....	39
8.13.1	Estado de listo para grabar.....	39
8.13.2	Iniciar la grabación.....	40
8.13.3	Finalizar la grabación.....	40
8.13.4	Reproducir las grabaciones.....	40
8.14	Memoria.....	41
8.14.1	Bancos de memoria.....	41
8.14.2	Contenido de memoria.....	41
8.14.3	Guardar/cargar parámetros.....	42
8.14.4	Restablecer la memoria.....	42
9	Lista de voces.....	43
10	Lista de estilos.....	46
11	Piezas demo y piezas para practicar.....	48
12	Lista de acordes.....	50
13	Implementación MIDI.....	52
14	Datos técnicos.....	54
15	Protección del medio ambiente.....	55

1 Información general

Este manual de instrucciones contiene información importante sobre el funcionamiento seguro del equipo. Lea y siga los avisos de seguridad e instrucciones especificados. Guarde este manual de instrucciones para consultarlo cuando sea necesario. Asegúrese de que todas las personas que usan el equipo tienen acceso a este manual. En caso de revender el equipo, entregue el manual de instrucciones al nuevo usuario.

Nuestros productos están sujetos a un proceso de desarrollo continuo. Por lo tanto, están sujetos a cambios sin previo aviso.

1.1 Guía de información

Visite nuestro sitio web www.thomann.de para obtener más información detallada sobre nuestra gama de productos y servicios.

Download	En nuestro sitio web, le ofrecemos un enlace de descarga de este manual en formato PDF.
Búsqueda con palabras clave	Gracias a la herramienta de palabras clave integrada en la versión digital, encontrará la información deseada en cuestión de segundos.
Guía de ayuda e información en línea	Visite nuestro guía de ayuda e información en línea para obtener información detallada sobre conceptos técnicos base y específicos.
Asesoramiento personal	Para contactar con un especialista, consulte nuestro servicio de asesoramiento en línea.
Servicio técnico	Para resolver cualquier problema técnico o duda que se le plantee respecto a su producto, diríjase a nuestro servicio técnico.

1.2 Convenciones tipográficas

En el presente manual de usuario, se utilizan las siguientes convenciones tipográficas:

Rótulos

Los rótulos que se encuentran en el producto se identifican en el correspondiente manual con letras en cursiva y entre corchetes.

Ejemplo: regulador de *[VOLUME]*, tecla *[Mono]*.

Display

Los textos y valores que aparecen en el display de un equipo se identifican en el correspondiente manual con letras en cursiva y entre comillas.

Ejemplo: "24ch", "OFF".

Procedimientos

Los pasos a seguir de un procedimiento específico aparecen numerados de forma consecutiva. El efecto de la acción descrita se resalta gráficamente con una flecha y sangrando esa línea del texto.

Ejemplo:

1. ➤ Encienda el equipo.
2. ➤ Pulse [Auto].
⇒ El equipo funciona en modo automático.
3. ➤ Apague el equipo.

Referencias cruzadas



Las referencias cruzadas se identifican gráficamente con una flecha e indicando el número de la página donde se encuentra la información. En la versión digital, las referencias cruzadas funcionan como enlaces directos que permiten acceder a la información referenciada con un clic del ratón.

Ejemplo: Ver  "Referencias cruzadas" en la página 6

1.3 Símbolos y palabras de advertencia

En esta sección, se detallan los símbolos y palabras de advertencia que figuran en el presente manual de instrucciones.

Palabra de advertencia	Significado
¡PELIGRO!	Esta combinación de símbolo y palabra de advertencia indica una situación de peligro inminente que, si no se evita, provoca la muerte o lesiones graves.
¡ATENCIÓN!	Esta combinación de símbolo y palabra de advertencia indica una situación de peligro potencial que, si no se evita, puede provocar lesiones leves o moderadas.
¡AVISO!	Esta combinación de símbolo y palabra de advertencia indica una situación de peligro potencial que, si no se evita, puede provocar daños materiales y ambientales.

Señal de advertencia	Clase de peligro
	Riesgo eléctrico.
	Peligro en general.

2 Instrucciones de seguridad

Uso previsto

Este equipo genera diferentes sonidos de piano y otros instrumentos musicales, convirtiendo las señales digitales que se producen tocando el teclado integrado. Utilice el equipo solamente para el uso previsto descrito en este manual de instrucciones. Cualquier otro uso y el incumplimiento de las condiciones de servicio se consideran usos inadecuados que pueden provocar daños personales y materiales. No se asume ninguna responsabilidad por daños ocasionados por uso inadecuado.

El equipo sólo puede ser utilizado por personas que tengan suficiente capacidad física, sensorial y mental, así como el respectivo conocimiento y experiencia. Otras personas sólo pueden utilizar el equipo bajo la supervisión o instrucción de una persona responsable de su seguridad.

Seguridad



¡PELIGRO!

Peligros para niños

Deseche todos los materiales de embalaje siguiendo las normas y reglamentaciones aplicables en el país. Mantenga las hojas de plástico y demás materiales fuera del alcance de los niños. ¡Peligro de asfixia!

Preste atención a que los niños no arranquen piezas pequeñas del equipo (por ejemplo botones de mando o similares). Los niños podrían tragar las piezas y asfixiarse.

Nunca deje a los niños solos utilizar equipos eléctricos.



¡PELIGRO!

Descarga eléctrica por cortocircuito

No manipule el cable de red ni el conector de alimentación. ¡Peligro de descarga eléctrica! ¡Peligro de muerte! En caso de duda, contacte con un electricista cualificado.



¡PELIGRO!

Alto voltaje. Riesgo de descarga eléctrica

El equipo contiene componentes que conducen alta tensión eléctrica. No retire nunca las cubiertas de protección.

En el interior del equipo no se encuentra ningún componente que requiera mantenimiento por parte del usuario.



¡ATENCIÓN!

Posibles lesiones auditivas

Cuando los auriculares o altavoces están conectados, el equipo puede generar determinado volumen de sonido que puede causar pérdida transitoria o permanente de la capacidad auditiva.

No utilice el equipo de forma continua con alto volumen de sonido. Baje inmediatamente el volumen al percibir un zumbido en los oídos o sufrir pérdidas de la capacidad auditiva.



¡ATENCIÓN!

Riesgo de lesiones debido a peso elevado

Debido al elevado peso del equipo, éste deberá siempre ser transportado e instalado por, al menos, dos personas.



¡AVISO!

Condiciones de uso

El equipo sólo debe utilizarse en lugares cerrados. Para prevenir daños, evite la humedad y cualquier contacto del equipo con líquidos. Evite la luz solar directa, suciedad y vibraciones fuertes.



¡AVISO!

Alimentación de corriente

Antes de conectar el equipo, asegúrese de que los datos de alimentación del equipo se correspondan con las especificaciones de la red local y si la toma de corriente de red dispone de un interruptor del circuito de fallos de conexión a tierra (FI). ¡Peligro de daños personales y/o materiales!

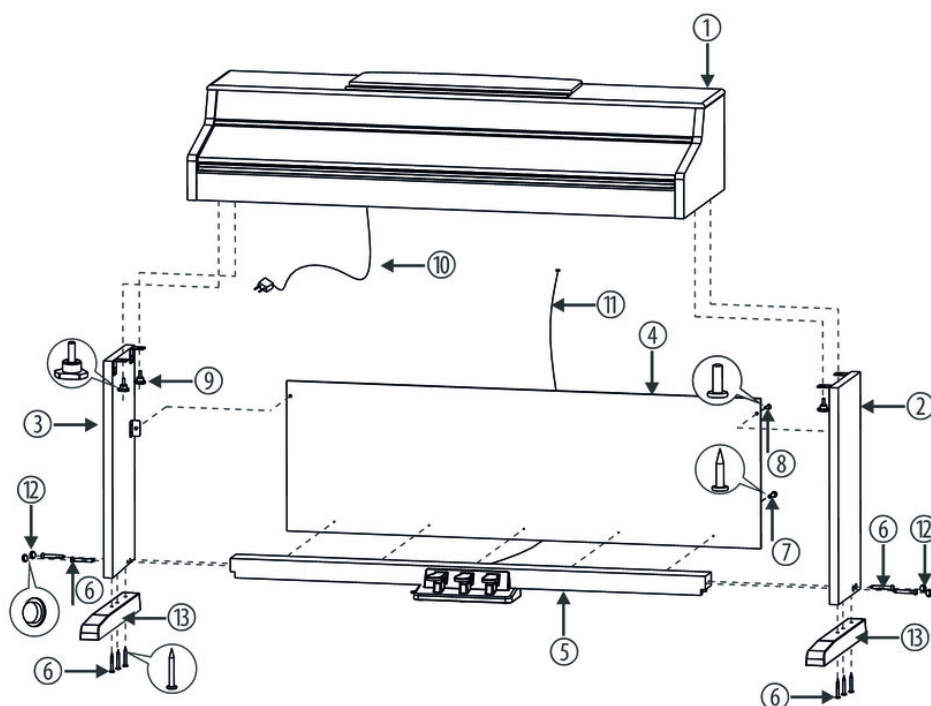
En caso de tormentas o de uso ocasional, desconecte la alimentación de corriente desenchufando el conector de la toma de corriente para prevenir descargas eléctricas o incendios.

3 Características técnicas

Este piano digital ofrece las siguientes características específicas:

- 88 teclas pesadas con mecanismo de martillo y tres niveles dinámicos.
- Display multifunción tipo LCD.
- Elementos de mando y visualización de fácil manejo.
- 220 voces programadas. 16 voces se pueden activar directamente por medio de las teclas de función.
- 120 estilos programados. 12 estilos se pueden activar directamente por medio de las teclas de función.
- 60 piezas para practicar programadas.
- 3 piezas demo.
- Función de determinación de acordes con un solo o con varios dedos.
- Función de grabación.
- Cuatro bancos con cuatro subgrupos de memoria, cada uno.
- Mezclador.
- Conexiones: USB, 2 × auriculares, audio, pedales.

4 Instrucciones de montaje

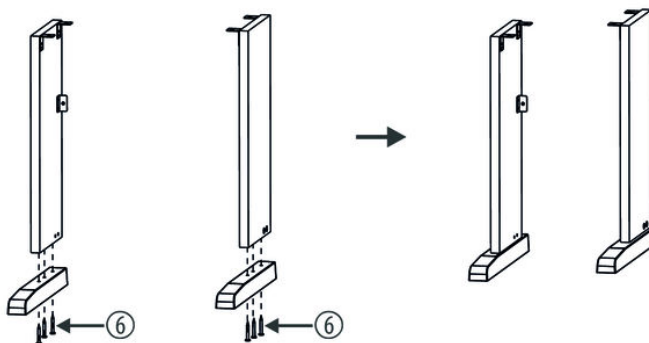


Para montar el piano digital, se requiere un destornillador para tornillos de cabeza ranurada en cruz (no forma parte del suministro). Desembale el paquete suministrado y compruebe la existencia de todos los componentes a partir de la siguiente lista.

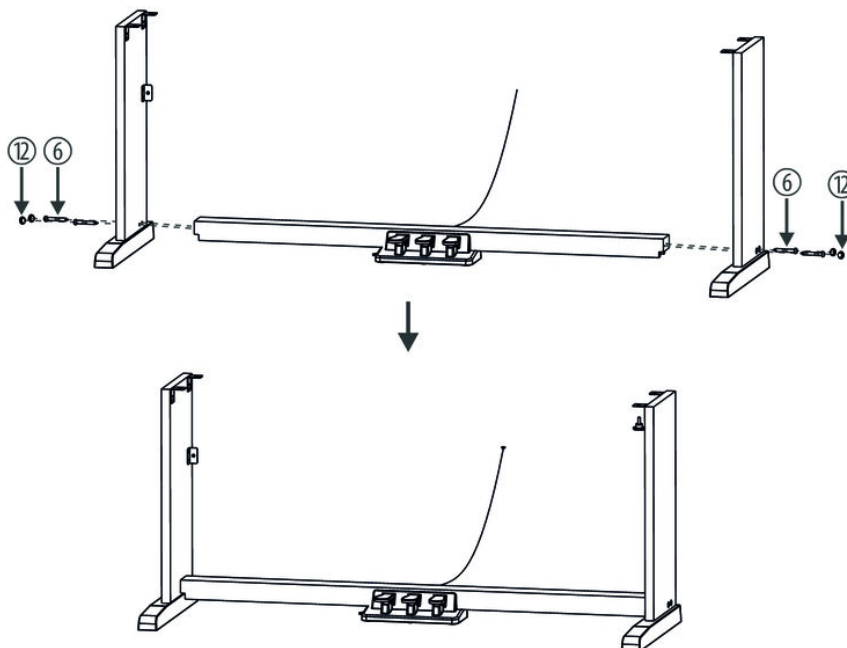
1	Caja del piano con atril
2	Lateral derecho
3	Lateral izquierdo
4	Fondo
5	Caja de pedales
6	10 × tornillos 6 × 60
7	5 × tornillos 4 × 15
8	2 × tornillos 6 × 12
9	4 × tornillos manuales
10	Cable de red
11	Cable del pedales
12	4 × tapas de plástico
13	2 × pies de la caja

Montaje

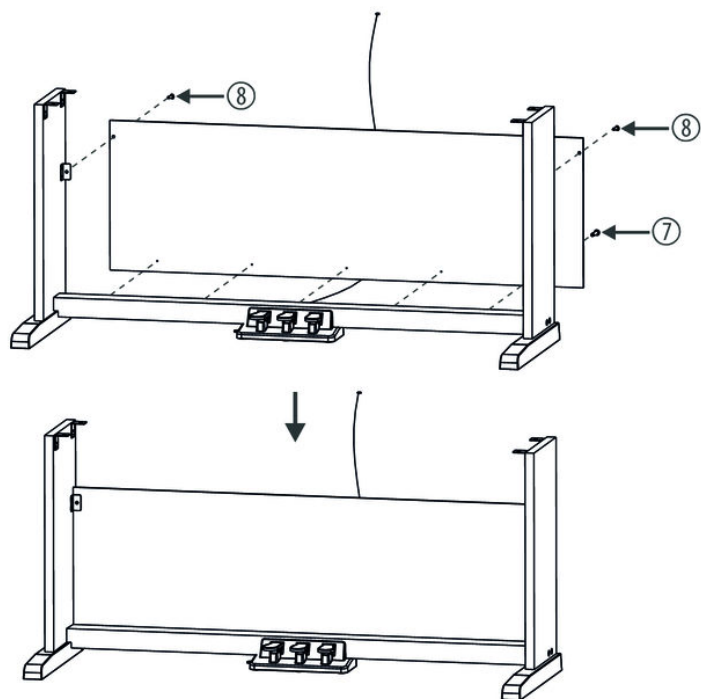
1. ➤ Sitúe el piano digital al alcance de una toma de corriente.
2. ➤ Monte los componentes siguiendo las ilustraciones y utilice únicamente los tornillos suministrados. De lo contrario, se pueden causar daños en la caja y hasta perjudicar la estabilidad del instrumento.



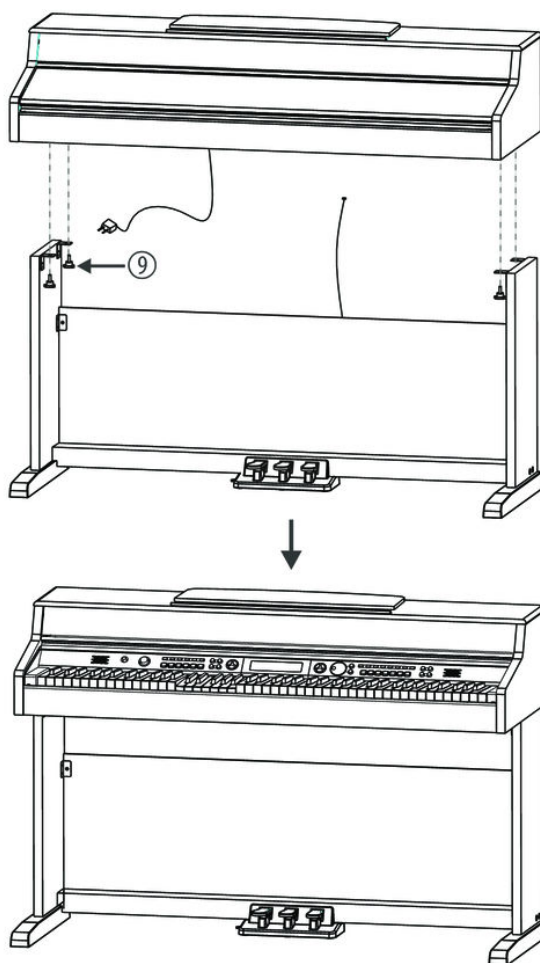
3. ➤ Atornille los pies con las piezas laterales (6 x tornillos 6 x 60).



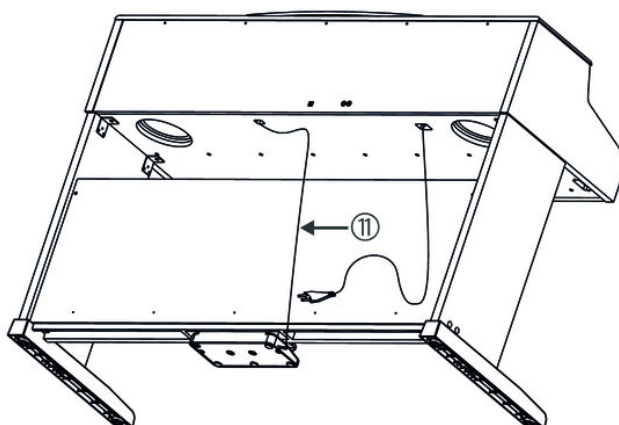
4. ➤ Atornille la caja de pedales con las dos piezas laterales (4 x tornillos 6 x 60) y coloque las cuatro tapas de plástico suministradas en los orificios.



5. ▶ Monte el panel de fondo en la caja de pedales (5 × tornillos 4 × 15) y en la cara posterior de los laterales (2 × tornillos 6 × 12).

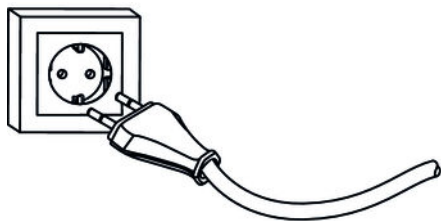
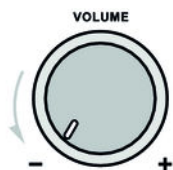


- 6.** ▶ Sitúe la caja del piano digital en el mueble y fije los componentes con los cuatro tornillos manuales suministrados.



- 7.** ▶ Fije el cable al mueble. Inserte el conector DIN del cable de pedales en el terminal previsto que se encuentra en la parte inferior del piano digital. Desplace el piano digital al lugar deseado.

Terminal de alimentación

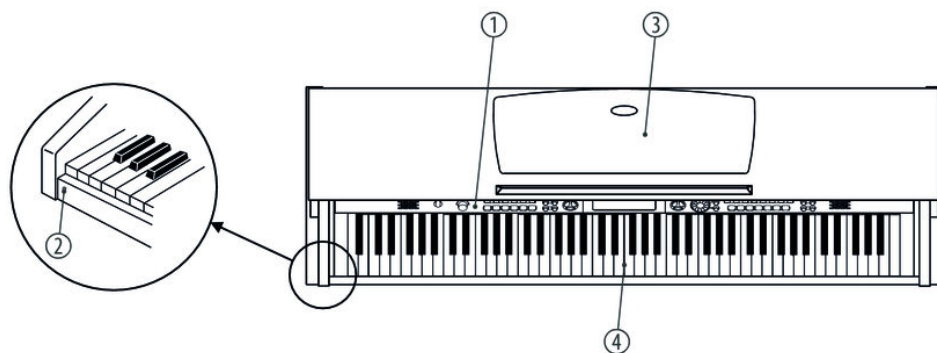


1. Procure que el interruptor principal del piano se encuentre en la posición de OFF en el momento de conectar o desconectar la alimentación de red.
2. Ponga el regulador de volumen al mínimo.
3. Conecte el cable de alimentación del piano con una toma de corriente de 230V.
4. A continuación, encienda el equipo.



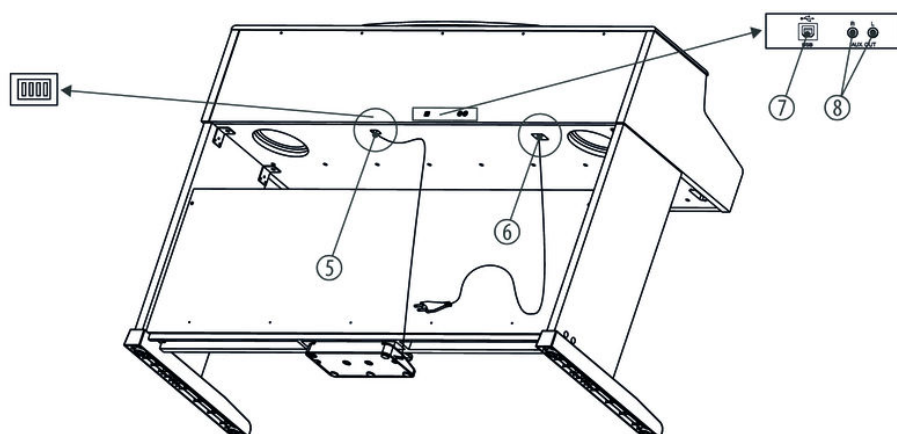
Si no se utiliza el piano, o bien en caso de tormentas con peligro de rayos, desconecte el conector de red de la toma de corriente para prevenir daños.

Vista general estructura



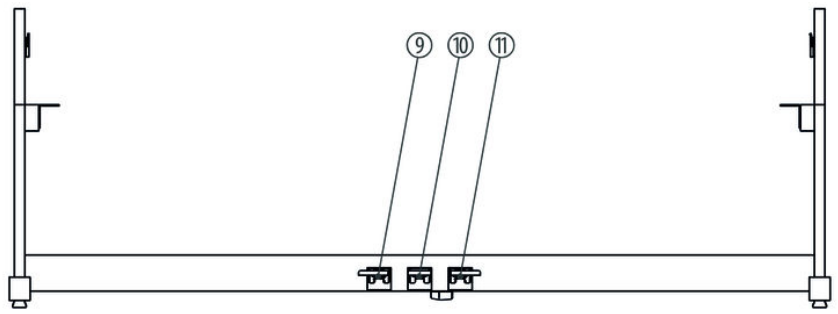
Vista de arriba

1	Campo de controles
2	Jack de los auriculares
3	Atril
4	Teclado del piano



Cara posterior

5	Terminal del cable de pedales
6	Cable de red
7	Terminal USB
8	Salida estéreo AUX

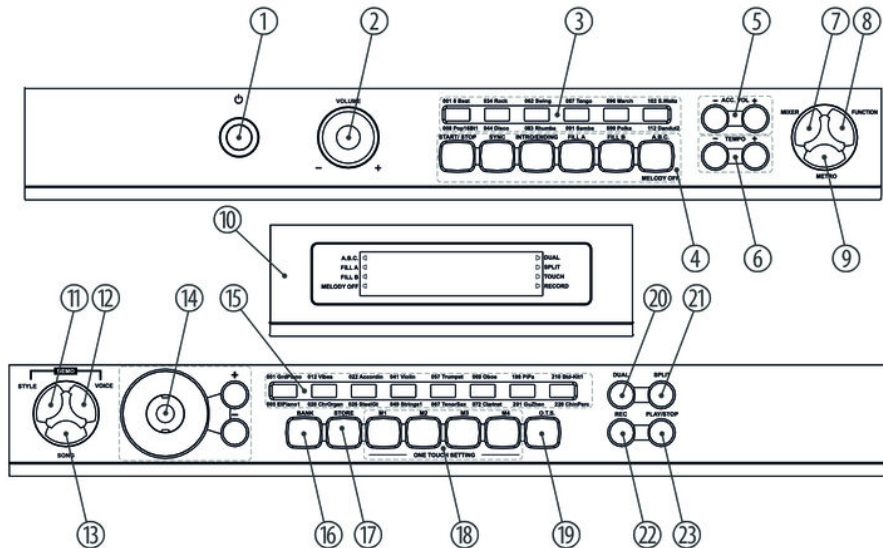


Pedales

9	Pedal "Soft"
10	Pedal "Sostenuto"
11	Pedal "Sustain"

5 Campo de controles y conexiones

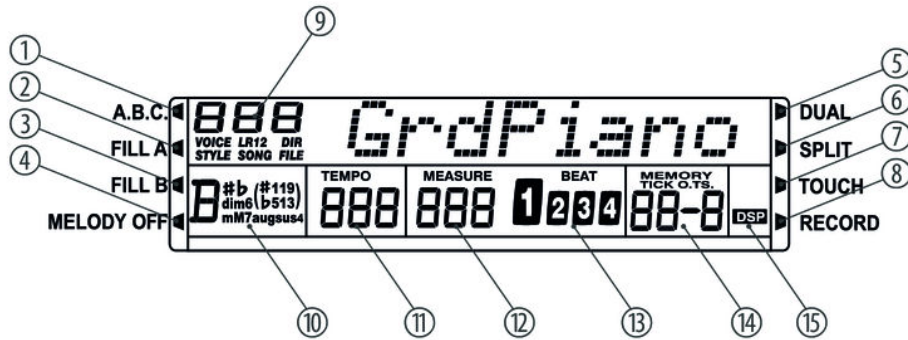
Campo de controles



1	Interruptor principal	
2	Regulador del volumen	
3	Teclas de selección para seleccionar estilos.	
4	<p>Teclas de control del modo de STYLES</p> <ul style="list-style-type: none"> ■ [START/STOP] ■ [SYNC] ■ [INTRO/ENDING] ■ [FILL A] ■ [FILL B] ■ [A.B.C.] 	<p>Teclas del modo de SONG</p> <ul style="list-style-type: none"> ■ [MELODY OFF]
5	<p>[ACC. VOL +]/[ACC. VOL -]</p> <p>Teclas para aumentar / disminuir el volumen de las pistas de acompañamiento.</p>	
6	<p>[TEMPO +]/[TEMPO -]</p> <p>Teclas para aumentar / disminuir la velocidad de reproducción.</p>	
7	<p>[MIXER]</p> <p>Tecla para aumentar / disminuir el volumen de las distintas pistas.</p>	
8	<p>[FUNCTION]</p> <p>Tecla para abrir el menú de funciones.</p>	

9	[METRO] Tecla para encender / apagar el metrónomo.
10	Display.
11	[STYLE] Tecla para abrir la selección de estilos.
12	[VOICE] Tecla para abrir la selección de voces instrumentales. Pulsando simultáneamente las teclas de [STYLE] + [VOICE], se activa el modo de DEMO.
13	[SONG] Tecla para abrir la selección de piezas para practicar.
14	Campo de selección con el selector y la teclas de [+] y [-].
15	Teclas de selección para seleccionar voces instrumentales.
16	[BANK] Tecla para seleccionar el banco de memoria deseado.
17	[STORE] Tecla de memoria.
18	Teclas de memoria de [M1] a [M4] de la función de "One Touch Setting".
19	[O.T.S] Tecla para activar la función One-Touch-Setting.
20	[DUAL] Tecla para activar el modo de dual (sonando dos voces a la vez).
21	[SPLIT] Tecla para activar el modo de split (dos voces diferentes asignadas a dos áreas del teclado).
22	[REC] Tecla para cambiar al modo de grabación.
23	[PLAY/STOP] Tecla para controlar la reproducción de piezas.

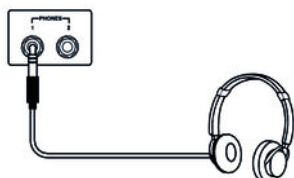
Display



1	A.B.C. (determinación automática de acordes y acompañamiento con pista de bajo)	9	VOICE (voz) / STYLE / SONG (pieza) / DIR (directorio) / FILE (archivo)
2	FILL A (compás adicional A)	10	CHORD (acorde)
3	FILL B (compás adicional B)	11	TEMPO
4	MELODY OFF (silenciar la voz de la mano derecha)	12	MEASURE (compás)
5	DUAL (modo dual)	13	BEAT (tiempo)
6	SPLIT (modo split)	14	MEMORY (memoria) / TICK (metrónomo) / O.T.S.
7	TOUCH (sensibilidad al tacto)	15	DSP (efectos digitales)
8	RECORD (grabación)		

6 Conexiones

Auriculares



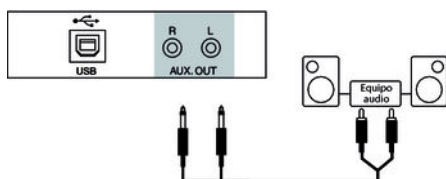
En el lado izquierdo y debajo del teclado se encuentran los terminales para auriculares.

1. ➤ Conectando auriculares estéreo (no forman parte del suministro) en el terminal 2, quedan apagados los altavoces del piano y sólo se escucha la música a través de los auriculares.
2. ➤ Conectando auriculares estéreo (no forman parte del suministro) en el terminal 1, se escucha la música a través de los altavoces del piano y los auriculares.



- Utilizando auriculares, no suba nunca el volumen del sonido al máximo. ¡Peligro de dañar irreversiblemente el oído!
- Antes de conectar la alimentación de red u otro equipo con el piano, ponga a "mínimo" el regulador del volumen para evitar que se dañen los altavoces.

Salida AUX

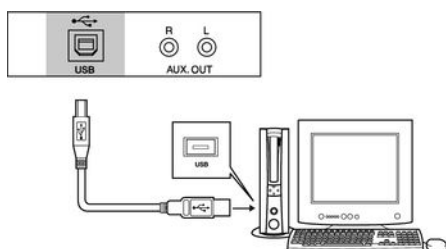


En la salida AUX (cara posterior) se pueden conectar altavoces activos y amplificadores de todo tipo.



- Para la reproducción en modo estéreo, conecte los cables con los dos canales L y R. Para la reproducción en modo mono, conecte un solo cable con uno de los canales.

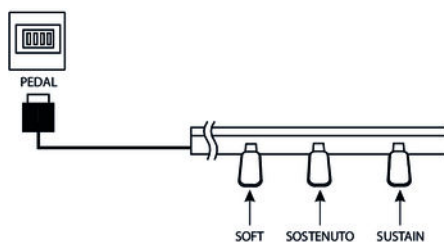
Terminal USB



1. ➤ A través del terminal USB, se puede conectar un PC o cualquier otro equipo electrónico.

2. ➤ El terminal de USB funciona como adaptador MIDI-USB integrado. Utilizando un equipo externo con cable USB, conecte ese cable con el convertidor MIDI-USB, y los respectivos cables MIDI con los terminales MIDI IN / MIDI OUT del piano. Una vez que se haya cargado el driver y finalizada la instalación, el nuevo equipo de audio figura en el menú de equipos y se pueden transmitir archivos MIDI.

Pedales



1. ➤ Conecte el pedal de pie con el terminal previsto en la parte inferior de la caja de pedales.
2. ➤ Funciones de los pedales:

Pedal "Soft"

Accione este pedal para suavizar el sonido y bajar el volumen del piano.

Pedal "Sostenuto"

Accione este pedal para mantener las notas en aquel momento tocadas hasta que Vd. suelte el pedal.

Pedal "Sustain"

Accionando este pedal, se prolongan todas las notas por un intervalo definido, simulando el efecto que se consigue al levantar los atenuadores de un piano analógico.

7 Encender / apagar el equipo, funciones principales

7.1 Encender / apagar el piano digital

7.1.1 Encender / apagar el piano digital para tocar



Para encender y apagar el equipo, pulse el interruptor principal situado a la izquierda del campo de control.



En caso de permanecer oscuro el display al encender el piano digital, compruebe si se aplica o no tensión de red.

Si no se escucha el sonido del piano a través de los altavoces integrados, compruebe si el regulador del volumen se encuentra a "mínimo".

7.1.2 Desconexión automática

Transcurridos 30 minutos sin accionar ninguna tecla, el piano digital se desconecta automáticamente. Para ajustar o desactivar la desconexión automática proceda como se describe en [Capítulo 7.2.9 "Apagado automático" en la página 25](#).

Para volver a encender el equipo después de una desconexión automática, pulse el interruptor principal situado a la izquierda del campo de control.

7.2 Configurar el piano digital, menú de funciones

Para abrir el menú de funciones, pulse [FUNCTION]. Por defecto, la primera función disponible es "Transpos". Pulse reiteradamente la tecla [FUNCTION] para abrir el submenú deseado. Los parámetros se pueden editar con ayuda de las teclas [+] o [-]:

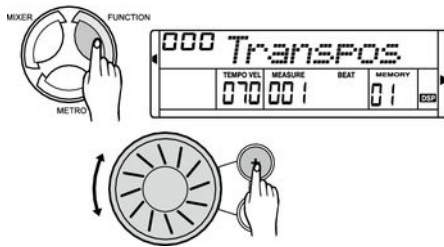
Opción	Display LCD	Rango	Valor por defecto
Transponer	Transpos	-12 ... +12	0
Afinación	Tune	-50 ... 50	0
Tiempo	Beat	0, 2 ... 9	4
Sensibilidad al tacto	Touch	OFF, 1, 2, 3	2
Punto de seccionamiento	Split pt	1 ... 88	34 (F3#)
Nivel del reverberación	DSPlevel	OFF, 1 ... 7	2

Opción	Display LCD	Rango	Valor por defecto
Canal de entrada MIDI	Midi In	01 ... 16, ALL	ALL
Canal de salida MIDI	Midi Out	01 ... 16	01
Función de desconexión automática	Power off	030, 060, OFF	030



Si Vd. no pulse ninguna tecla dentro de cinco segundos, el menú de funciones se vuelve a cerrar automáticamente.

7.2.1 Transponer



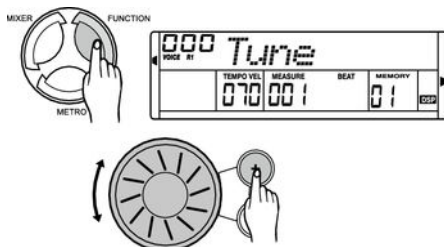
Por medio de la función de transponer, Vd. puede alterar la altura del sonido doce semitonos hacia arriba o hacia abajo.

1. Pulsando [FUNCTION], cambie al menú "Transpos". El display muestra el ajuste efectivo.
2. Ajuste el tono con las teclas [+] o [-] o con el selector.
3. Para restablecer el valor por defecto (sin transponer), pulse simultáneamente las teclas de [+] y [-].



Si Vd. no pulse ninguna tecla dentro de dos segundos, se vuelve a cerrar el menú de TRANSPOSE automáticamente.

7.2.2 Afinación



Por medio de esta función, se puede afinar el sonido del teclado entero en pasos de cent.

1. Pulsando [FUNCTION], cambie al menú "Tune". El display muestra el ajuste efectivo.
2. Ajuste la afinación con las teclas [+] o [-] o con el selector en el rango de -50 hasta +50 cents. Con cada pulso se aumenta / disminuye 1 cent el valor indicado.
3. Para poner a cero el valor, pulse simultáneamente [+] y [-].

7.2.3 Tiempo



Por medio de esta función, Vd. determina el tiempo en un rango de 0 a 9.

1. ➤ Pulsando [FUNCTION], cambie al menú "Beat". El display muestra el ajuste efectivo.
2. ➤ Ajuste el tiempo con las teclas [+] o [-] o con el selector.

7.2.4 Sensibilidad al tacto

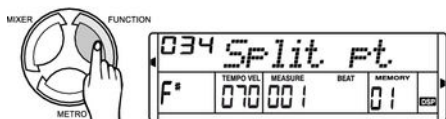
Por medio de esta función. Vd. determina la sensibilidad del teclado al tacto.

Parámetros	Significado
"OFF"	Función de ajuste de la sensibilidad al tacto desactivada. Esta opción es particularmente útil tocando con voz de órgano.
"1"	Suave A nivel de suave, el volumen es superior a lo normal, incluso tocando las teclas con muy poca intensidad.
"2"	Normal El nivel de normal se corresponde con la respuesta al toque habitual de teclados.
"3"	Intenso A nivel de intenso, el volumen queda inferior a lo normal, incluso tocando las teclas con bastante intensidad.



1. ➤ Pulsando [FUNCTION], cambie al menú "Touch". El display muestra el ajuste efectivo.
2. ➤ Ajuste la sensibilidad al tacto con las teclas [+] o [-] o con el selector.
3. ➤ Seleccionando la opción de "OFF", se apaga el indicador de "Touch", señalizando que la función está desactivada.

7.2.5 Punto de seccionamiento



Por medio de esta función, Vd. puede determinar la tecla que marca el punto de seccionamiento del teclado.

1. ➤ Pulsando [FUNCTION], cambie al menú "Split pt". El display muestra el ajuste efectivo.
2. ➤ Determine el punto de seccionamiento deseado con las teclas [+] o [-] o con el selector o presione simplemente la tecla del piano que desea determinar como punto de seccionamiento. Las teclas a la derecha del punto definido forman la sección de melodía, las teclas a la izquierda constituyen la sección de acordes.

7.2.6 Intensidad del efecto DSP

Por medio de esta función, Vd. puede modificar la intensidad de los diferentes efectos.



1. ➤ Pulsando *[FUNCTION]*, cambie al menú "DSP Level". El display muestra el ajuste efectivo.
2. ➤ Ajuste la intensidad del efecto con las teclas *[+]* o *[-]* o con el selector.

7.2.7 Canal de entrada MIDI (Midi In)

Aquí puede determinar el canal mediante el cual el piano digital recibe información MIDI de otros equipos.



1. ➤ Pulsando *[FUNCTION]*, cambie al menú "Midi In". El display muestra el ajuste efectivo.
2. ➤ Determine el canal de recepción MIDI deseado con las teclas *[+]* o *[-]* o con el selector.

7.2.8 Canal de salida MIDI (Midi Out)

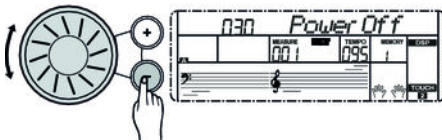
Aquí puede determinar el canal mediante el cual el piano digital envía información MIDI a otros equipos.



1. ➤ Pulsando *[FUNCTION]*, cambie al menú "Midi Out". El display muestra el ajuste efectivo.
2. ➤ Determine el canal de emisión MIDI deseado con las teclas *[+]* o *[-]* o con el selector.

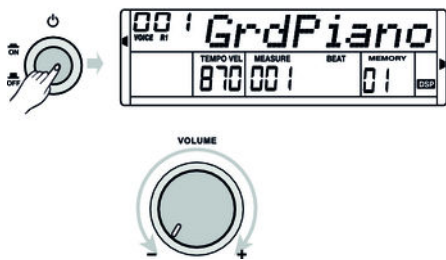
7.2.9 Apagado automático

Aquí puede determinar si debe tener lugar la desconexión automática y después de cuánto tiempo.



1. ➤ Pulsando *[FUNCTION]*, cambie al menú "Power Off". El display muestra el ajuste efectivo.
2. ➤ Escoja una de las siguientes funciones con las teclas *[+]* y *[-]* o con el selector:
 - "030" (desconexión automática después de 30 minutos)
 - "060" (desconexión automática después de 60 minutos)
 - "OFF" (desconexión automática desactivada).
3. ➤ Si pulsa simultáneamente las teclas *[+]* y *[-]*, el ajuste predefinido (desconexión automática después de 30 minutos) volverá a estar activo.

7.3 Ajustar el volumen



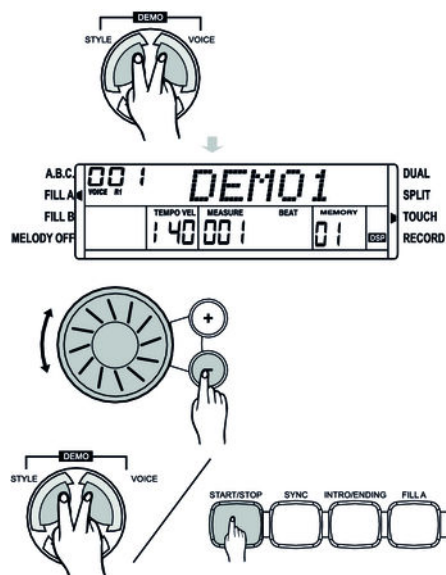
Gire del regulador de *[VOLUME]* para ajustar un volumen de sonido agradable al practicar y/o reproducir piezas programadas.. Para subir el volumen, gire el regulador en el sentido de las agujas del reloj. Para bajar el volumen, gire el regulador al contrario del sentido de las agujas del reloj.

8 Funcionamiento

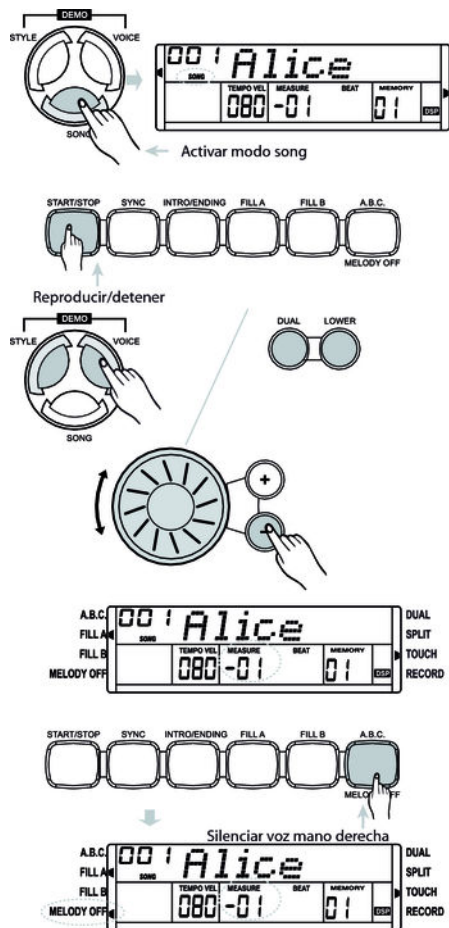
8.1 Piezas demo

El piano digital dispone en total de tres piezas demo (ver [Capítulo 11 "Piezas demo y piezas para practicar"](#) en la página 48).

1. Para reproducir una pieza demo, pulse simultáneamente [VOICE] y [STYLE].
2. Seleccione la pieza demo deseada con [+] o [-] o con el selector.
3. Para detener la reproducción, pulse simultáneamente las teclas de [VOICE] y [STYLE] o [START/STOP].



8.2 Piezas para practicar



El piano digital ofrece 60 piezas para practicar, con la opción de silenciar la pista asignada a la mano derecha y tocando Vd. mismo esa voz.

1. Reproducir piezas para practicar

Cambie al modo para reproducir piezas para practicar con [SONG]. La indicación "SONG" aparece en el display.

Pulsando nuevamente [SONG], se reproducen todas las piezas en modo de loop.

Pulsando la tecla de [START/STOP], se reproduce la pieza indicada en modo de loop.

Para detener la reproducción, pulse [START/STOP].

2. Seleccionar una pieza para practicar

Seleccione la pieza para practicar deseada con [+] y [-] o con el selector. El display muestra el título correspondiente.

3. Metrónomo

Cada pieza se reproduce contando atrás cuatro tiempos (equivalente a un compás). La reproducción empieza con el primer compás de la pieza.

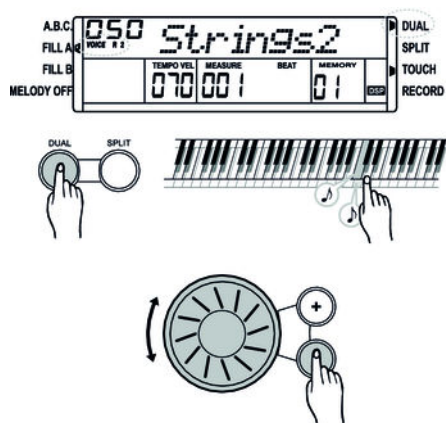
4. Silenciar una pista de melodía

Pulse [MELODY OFF], para silenciar la voz asignada a la mano derecha. El display muestra el valor de "MELODY OFF", a la vez que suena tan sólo la voz asignada a la mano izquierda. Para volver a activar la voz, pulse nuevamente [MELODY OFF].

5. Finalizar el modo para practicar

Para salir del modo de reproducción de piezas para practicar, pulse una de las teclas [STYLE], [VOICE], [DUAL] o [LOWER].

8.3 Modo dual



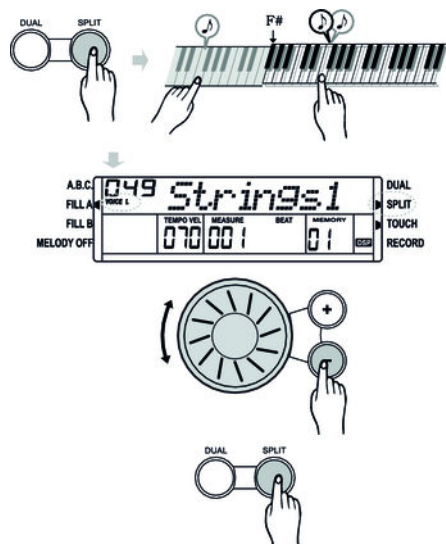
En el modo de dual, Vd. puede tocar el piano con dos voces a la vez. Con la función de DUAL desactivada, el display muestra el valor de "VOICE R1". De lo contrario, activando la función de DUAL, el display muestra el valor de "VOICE R2".

1. ➤ Cambie al modo dual con [DUAL].
⇒ El símbolo correspondiente del display indica que el modo está activado.
2. ➤ Seleccione la segunda voz deseada con las teclas [+] o [-] o con el selector. En el modo de dual, la voz por defecto es el número "050 Strings2".
3. ➤ Para salir del modo de dual, pulse nuevamente [DUAL]. La segunda voz "VOICE R2" se desactiva y Vd. puede continuar tocando con "VOICE R1".



Con la función de split activada, el modo de dual se limita a las teclas a la derecha del punto de seccionamiento del teclado, mientras que con las teclas a la izquierda de ese punto se tocan los acordes.

8.4 Modo split

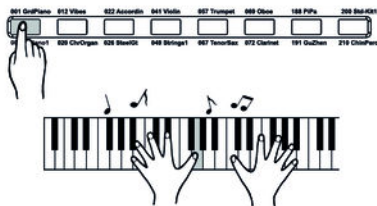
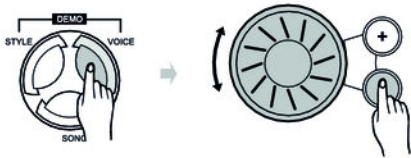


Por medio de esta función, Vd. puede asignar voces diferentes a distintas áreas del teclado.

1. ➤ Pulse [SPLIT] para cambiar al modo de split para activar la voz para la mano izquierda.
⇒ El símbolo correspondiente del display indica que el modo está activado. Al mismo tiempo se visualiza "VOICE L" en el display.
2. ➤ Seleccione la segunda voz deseada con las teclas [+] o [-] o con el selector. En el modo de split, la voz por defecto asignada a la mano izquierda es el número "049 Strings1".
3. ➤ Para finalizar el modo de split, pulse nuevamente [SPLIT]. A continuación, desaparece el valor de "SPLIT" en el display.

8.5 Seleccionar una voz

En total, su piano digital ofrece 220 voces programados (ver [Capítulo 9 "Lista de voces"](#) en la página 43).



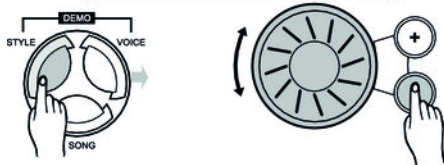
16 de las voces disponibles se pueden activar directamente por medio de las teclas de función. A cada una de las teclas vienen asignadas dos voces. Pulsando la tecla una vez, se pone activo la voz indicada encima de la tecla. Pulsando la tecla nuevamente, suena la voz indicada debajo de la tecla.

1. ➤ Al encender el equipo, el display muestra el valor de "VOICE R1" y la denominación de la primera voz.
2. ➤ Seleccione la voz deseada con las teclas de [+] o [-] o con el selector.

8.6 Modo de estilos

El piano digital dispone en total de 120 estilos (ver [Capítulo 10 "Lista de estilos" en la página 46](#)). Por defecto, el menú se abre mostrando el estilo "001".

8.6.1 Seleccionar un estilo



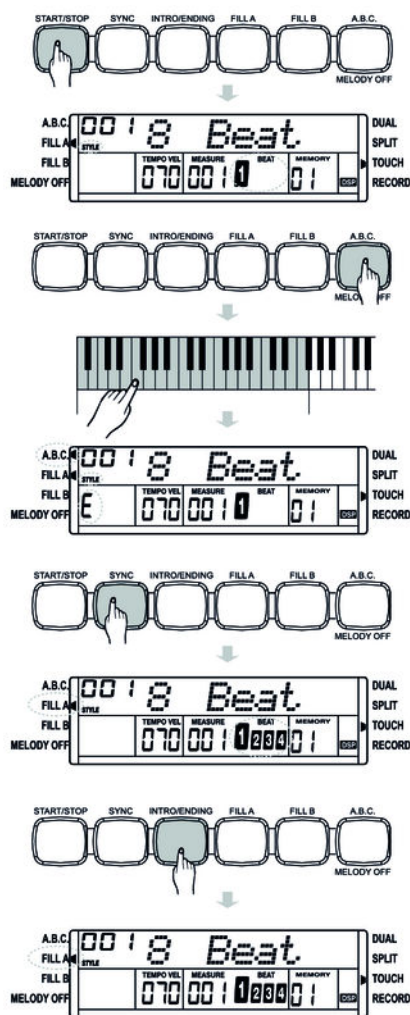
1. ➤ Cambie al modo de estilos con [STYLE].
⇒ El símbolo correspondiente del display indica que el modo está activado. Al mismo tiempo aparece en el display la denominación del último estilo seleccionado.
2. ➤ Para seleccionar un estilo, utilice las teclas de [+] o [-] o el selector.
3. ➤ **Selección de estilos mediante teclas de selección**

Su piano digital ofrece una serie de teclas de función con las que Vd. puede seleccionar el estilo deseado de manera rápida. A cada tecla de función vienen asignados dos estilos diferentes. Las denominaciones de esos estilos aparecen encima y debajo de cada tecla.

Pulse la tecla para cambiar entre los dos estilos asignados (una vez para activar el estilo indicado encima, dos veces para el estilo indicado debajo de la tecla, etc.).

Tenga en cuenta que el piano memoriza la selección anterior, de manera que al cambiar del estilo pulsando otra tecla de función se activará de nuevo el estilo indicado encima / debajo de la tecla pulsada.

8.6.2 Reproducir un estilo



1. Reproducción inmediata

Con [START/STOP] puede iniciar inmediatamente el estilo activo (solo batería).

2. Modo de acordes (A.B.C.)

Cambie al modo de acordes con [A.B.C./MELODY OFF]. En el display aparece el símbolo de A.B.C. Ahora las teclas a la izquierda del punto de seccionamiento forman el área de acordes. Tocando un acorde con uno o varios dedos, suenan a la vez la voz de bajo y las notas del acorde.

Toque acordes en el modo de un solo o varios dedos, ver escala de tipos de acordes ["Modo de uno o de varios dedos"](#) en la página 35.

3. SYNC START

Cambie al modo de inicio sincronizado con [SYNC].

⇒ Los indicadores de "BEAT 1" a "BEAT 4" aparecen parpadeando al ritmo del tempo actual en el display. Tocando el piano digital en ese modo, se inicia automáticamente la reproducción del estilo activado.



- Desactivado el modo de acordes, pulse alguna tecla del teclado. De esa manera, sólo se reproduce el ritmo de la batería.
- Con el modo de acordes activado, pulse alguna tecla del área de acordes para reproducir el estilo acompañado con la voz de bajo y las notas del acorde.

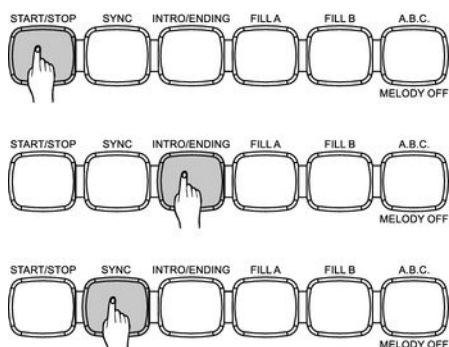
4. INTRO/ENDING

Pulse [INTRO/ENDING] para añadir una sección de intro al estilo.

Pulse [START/STOP] para reproducir el intro y la sección principal.

Pulse [INTRO/ENDING] mientras suena el estilo para añadir después del estilo que suena una sección de Ending.

8.6.3 Detener la reproducción del estilo



1. Detener inmediatamente

Con [START/STOP], Vd. puede detener la reproducción de la pista de acompañamiento en cualquier momento.

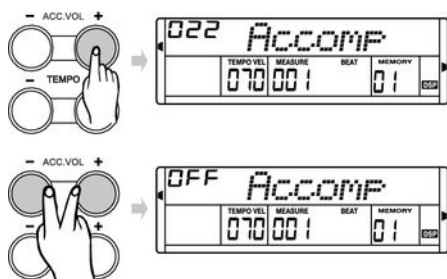
2. ENDING

Con [INTRO/ENDING], Vd. puede dejar que acabe de sonar la pieza con un Ending. Con ello, el motivo se detiene finalizada la sección de fin.

3. SYNC

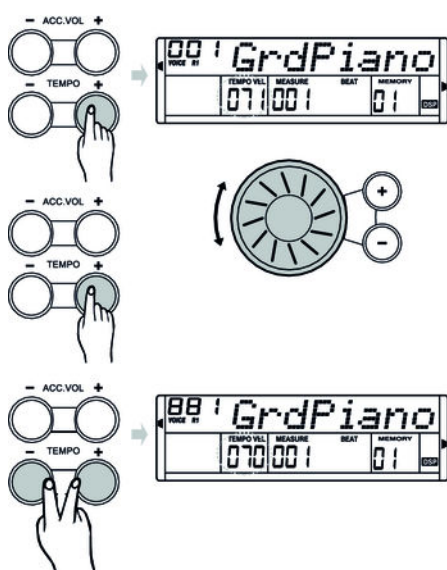
Para finalizar el estilo, pulse [SYNC]. Se activa el modo de inicio sincronizado.

8.6.4 Volumen de la pista de acompañamiento



1. ➤ Vd. puede regular el volumen de reproducción de los estilos por medio del volumen del acompañamiento.
2. ➤ Pulse [ACC. VOL +] o [ACC. VOL -] para ajustar el volumen de la pista.
3. ➤ Pulse [ACC. VOL +] y [ACC. VOL -] simultáneamente para silenciar la pista de acompañamiento.

8.6.5 Tempo de la pista de acompañamiento

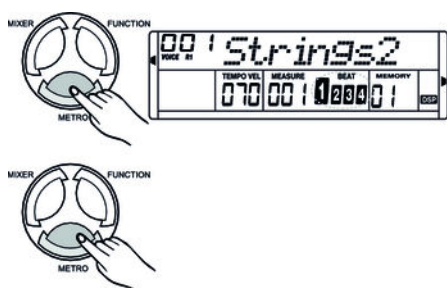


1. ➤ Pulse [TEMPO +] o [TEMPO -]. El valor actual aparece parpadeando en el display durante unos dos segundos.
2. ➤ Durante ese periodo, Vd. puede regular el tempo con ayuda del selector en el rango de 30 ... 280.
3. ➤ Manteniendo pulsada [TEMPO +] o [TEMPO -], el valor va cambiando rápida y continuamente.
4. ➤ Pulse simultáneamente [TEMPO +] y [TEMPO -] para restablecer el tempo al valor predefinido.



Si durante la reproducción de un estilo cambia a otro, el tempo actual se aplica también para el nuevo estilo.

8.7 Metrónomo



1. ➤ Pulse [METRO] para encender el metrónomo. El tiempo del metrónomo y el tempo se pueden programar en el menú de funciones.
2. ➤ Para desactivar el metrónomo, pulse nuevamente [METRO].



Con el modo de estilo desactivado, el metrónomo funciona con el tiempo programado en el menú de funciones. De lo contrario, el metrónomo se ajusta con el tempo del estilo activado.

El metrónomo se puede utilizar en combinación con cualquier estilo. Activando el metrónomo mientras se reproduce el estilo, se ajusta con el primer tiempo del siguiente compás. De lo contrario, se ajusta con el primer compás del estilo.

8.8 Acompañamiento

La pista de acompañamiento ofrece cinco parámetros de control, a saber INTRO, NORMAL, VARIATION, FILL (A-A, A-B, B-A, B-B) y ENDING.

1. ▶ INTRO

Para insertar un intro, pulse *[INTRO/ENDING]*, antes de que empiece a tocar. Según el estilo activado, el piano da el tiempo durante uno o dos compases, antes de que empiece el motivo.

2. ▶ NORMAL y VARIATION

El motivo existe en las dos versiones de "normal" y "variación" que constan de dos a cuatro compases, dependiendo del estilo en cuestión.

3. ▶ FILL

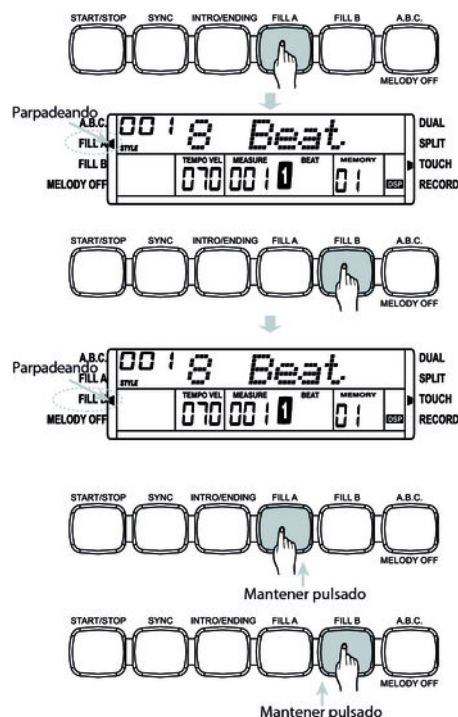
Activando la función de acompañamiento, Vd. puede insertar una sección rítmica y de acompañamiento por medio de las teclas de *[FILL A]* y *[FILL B]*.

4. ▶ ENDING

Para insertar una sección de fin adecuada del motivo, pulse adicionalmente la tecla de *[INTRO/ENDING]*.

8.9 Fill A/B

Por medio de esta función, Vd. puede insertar compases adicionales complementarios.



1. ▶ En modo NORMAL, pulse *[FILL A]* para insertar un compás adicional. El valor de "FILL A" aparece parpadeando en el display. Con el siguiente compás, se vuelve al modo NORMAL.

2. ▶ En modo NORMAL, pulse *[FILL B]* para insertar un compás adicional. El valor de "FILL B" aparece parpadeando en el display. Con el siguiente compás, se cambia al modo VARIATION.

3. ▶ En modo VARIATION, pulse *[FILL A]* para insertar un compás adicional. El valor de "FILL A" aparece parpadeando en el display. Con el siguiente compás, se cambia al modo NORMAL.

4. ▶ En modo VARIATION, pulse *[FILL B]* para insertar un compás adicional. El valor de "FILL B" aparece parpadeando en el display. Con el siguiente compás, se vuelve al modo VARIATION.



- Cuando Vd. pulse una de las teclas de *[FILL A]* o *[FILL B]* al reproducir un estilo, se continúa reproduciendo el patrón rítmico del mismo hasta que suelte la tecla.
- Pulsando la tecla de *[FILL A]* al finalizarse la reproducción del estilo, se continúa con la sección NORMAL y el display muestra "FILL A".
- Pulsando la tecla de *[FILL B]* al finalizarse la reproducción del estilo, se cambia a la sección VARIATION y el display muestra "FILL B".

8.10 Determinación de acordes

Por defecto, la función de "Auto Bass Chord" (A.B.C.) está desactivada. Pulse [A.B.C./MELODY OFF] para activar la función. Ahora las teclas a la izquierda del punto de seccionamiento forman el área de acordes. Tocando en ese momento un acorde, suenan simultáneamente la nota grave y la voz del acorde.



Debido a que la función de determinación de acordes A.B.C. parte del tono fundamental, no se reconocerán algunos acordes del registro, como por ejemplo B₆, B_b6, B_b6(9), B₆(9), B_{aug}, B_baug, B_bm6, Bm6, A_{dim}7, B_bdim7, Bdim (notación inglesa).

Modo de uno o de varios dedos

Tocando un acorde según la siguiente ilustración y con más de un dedo, será reconocido como "acorde de varios dedos". De lo contrario, se determina un acorde de un sólo dedo.

■ Acordes de un sólo dedo

En este modo, Vd. puede tocar uno o varios acordes con un sólo dedo cada uno, según las opciones de la función de acompañamiento. La ilustración muestra algunos ejemplos de acordes tocados con un sólo dedo (C, Cm, C7 y Cm7, notación inglesa).



Si la función A.B.C. está activada, al tocar las teclas del piano se reconocerán los acordes de un sólo dedo a la izquierda del punto de seccionamiento.

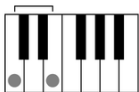
■ Acordes de varios dedos

En este modo, Vd. puede tocar los acordes con la digitación normal, según las opciones de la función de acompañamiento. La siguiente ilustración muestra 32 acordes de la escala de C (notación inglesa).

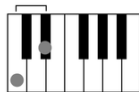
0 C 	1 C ₆ 	2 C _{M7} 	3 C _{M7} (#11) 	4 C _M (9) 	5 C _{M7} (9)
6 C ₆ (9) 	7 C _{aug} 	8 C _m 	9 C _{m6} 	10 C _{m7} 	11 C _{m7} (b5)
12 C _m (9) 	13 C _{m7} (9) 	14 C _{m7} (11) 	15 C _{mM7} 	16 C _{mM7} (9) 	17 C _{dim}
18 C _{dim7} 	19 C ₇ 	20 C _{7sus4} 	21 C ₇ (b5) 	22 C ₇ (9) 	23 C ₇ (#11)
24 C ₇ (b13) 	25 C ₇ (b9) 	26 C ₇ (13) 	27 C ₇ (#9) 	28 C _{M7aug} 	29 C _{7aug}
30 C _{sus4} 	31 C ₁₊₂₊₅ 	Las notas entre paréntesis son opcionales y no son necesarias para determinar el acorde.			



Tercera mayor – 4 semitonos



Tercera menor – 3 semitonos



■ Generalidades sobre acordes

Un acorde es un grupo de tres ó más notas tocadas a la vez. El acorde más simple y habitual es la triada que está formada por el tono fundamental, la tercera y la quinta de la escala. El C mayor, por ejemplo, se compone del C (fundamental), el E (tercera nota de la escala de C mayor) y el G (quinta nota de la escala de C mayor). En el ejemplo, la nota más baja es la fundamental de la escala (la posición fundamental – frente a las posibles inversiones con otra nota más grave de la misma escala). La fundamental se considera la "raíz" del acorde, formando la base de las demás notas del mismo. El intervalo entre las notas consecutivas y la tónica determina si es una tercera mayor o menor.

■ Estructura de acordes

En el ejemplo, el intervalo entre la tónica y la tercera determina si es un C mayor (dos tonos) o menor (un tono y un semitono). Así mismo, se puede subir o bajar un semitono la nota más aguda para generar dos acordes más.

La característica del tritono ni varía cambiando la disposición de las notas, es decir, invirtiendo el acorde. Los acordes consecutivos se pueden enlazar suavemente invirtiéndolos adecuadamente (entonación de acordes).

<p>Acorde mayor</p>	<p>Acorde menor</p>	<p>Acorde aumentado</p>	<p>Acorde disminuido</p>
Tercera menor Tercera mayor	Tercera mayor Tercera menor	Tercera mayor Tercera mayor	Tercera menor Tercera menor

Cm
Fundamental Tipo de acorde

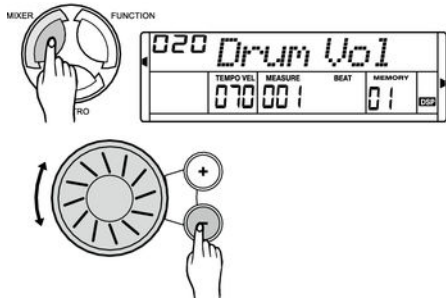
■ Denominación de acordes

La denominación de un acorde incluye toda la información esencial sobre el mismo: la fundamental, el tipo del acorde (mayor, menor, disminuido, séptima mayor o menor), así como posibles variaciones – todo a la vista.

■ Algunos tipos de acordes

<p>Retardo de la cuarta</p>	<p>Acorde de séptima menor</p>	<p>Acorde de séptima menor</p>	<p>Acorde de séptima mayor</p>
<p>Acorde de séptima menor</p>	<p>Acorde de séptima menor, quinta disminuida</p>	<p>Acorde de séptima menor, quinta disminuida</p>	<p>Acorde de séptima menor con cuarta</p>

8.11 Mezclador



En este menú, Vd. puede regular el volumen de las pistas de estilos e instrumentos.

1. ➤ Para abrir el menú del mezclador, pulse [MIXER]. Por defecto aparece la opción "Drum Vol".
2. ➤ Pulse [MIXER] reiteradamente para marcar y activar la opción deseada (ver tabla).
3. ➤ Ajuste el valor deseado con las teclas de [+] o [-] o con el selector.



Si Vd. no pulsa ninguna tecla dentro de cinco segundos, el menú se vuelve a cerrar automáticamente.

Opciones y parámetros disponibles

Opción	Display LCD	Rango	Standard	Descripción
DRUM volume	Drum Vol	000 ... 031	020	Acompañamiento de batería
BASS volume	Bass Vol	000 ... 031	018	Acompañamiento de bajo
ORCHESTRA volume	Oc Vol	000 ... 031	021	Acompañamiento de orquesta
UPPER1 volume	Voice R1	000 ... 031	024	Voz asignada a la mano derecha
UPPER2 volume	Voice R2	000 ... 031	012	Voz asignada a la mano izquierda en el modo de dual
LOWER volume	Voice L	000 ... 031	012	Voz asignada a la mano izquierda

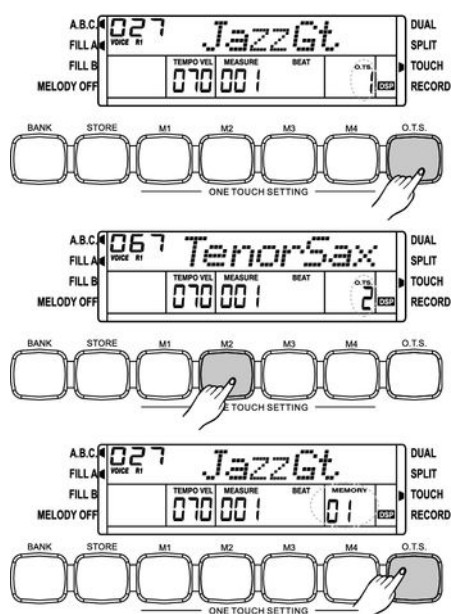
8.12 One Touch Setting

La función de One Touch Setting (O.T.S., manejo con una sola tecla) ofrece la posibilidad de reconfigurar rápida y fácilmente todos los ajustes a la vez (agrupaciones de voces de instrumentos), pulsando una sola tecla del panel de control. Con O.T.S., Vd. puede cargar cuatro tipos de parámetros (M1 a M4).

Parámetros estándar de O.T.S.:

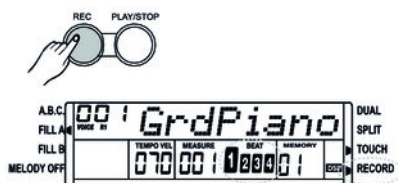
- Voz asignada a la mano derecha R1
- Voz asignada a la mano izquierda en el modo de dual R2
- Voz asignada a la mano izquierda L
- Volumen voz R1
- Volumen voz R2
- Acompañamiento de orquesta para R1
- Acompañamiento de orquesta para R2

1. ➤ Seleccione el estilo deseado.
2. ➤ Cambie al modo O.T.S. con [O.T.S.].
⇒ El display muestra "O.T.S.".
3. ➤ Pulse una de las teclas [M1] ... [M4].
⇒ El equipo carga los tipos de parámetros adecuados para el estilo seleccionado. A la vez, se activará automáticamente el modo de A.B.C.
4. ➤ Pulse una de las teclas [M1] ... [M4] según la configuración que desea cargar.
5. ➤ Para desactivar el modo de O.T.S., pulse nuevamente [O.T.S.].
⇒ El display muestra el valor de "MEMORY".



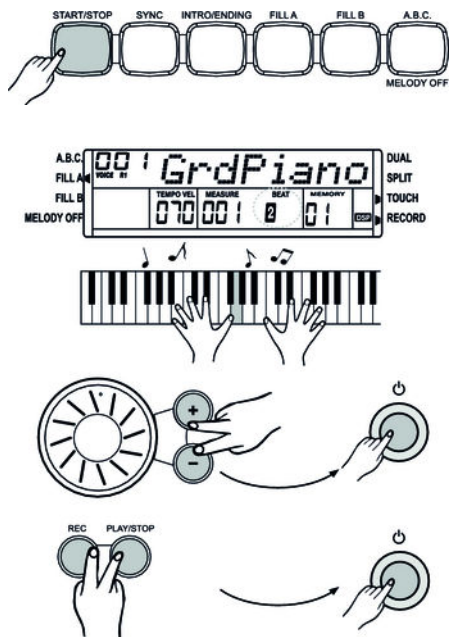
8.13 Función de grabación

8.13.1 Estado de listo para grabar



1. ➤ Cambie al modo de grabación con [REC].
⇒ El símbolo correspondiente del display indica que el modo está activado. Los indicadores "BEAT 1" ... "BEAT 4" parpadean, señalizando así el estado de listo para grabar.
2. ➤ Seleccione la voz instrumental y el estilo y ajuste el tiempo y los parámetros del mezclador.

8.13.2 Iniciar la grabación



1. ➔ Para iniciar la grabación, pulse [START/STOP] en el piano dispuesto para la grabación o pulse una tecla del piano.

2. ➔ Los indicadores de "BEAT 1" ... "BEAT 4" parpadean en el tempo actual.



- La grabación se conserva al apagar el piano digital.
- Pulsando simultáneamente las teclas de [REC] y [PLAY/STOP] en el momento de encender el piano digital, se eliminan las grabaciones de la memoria.
- Pulsando simultáneamente las teclas de [+] y [-] en el momento de encender el piano digital, se cargan los ajustes originales de fábrica y se eliminan todas las piezas de usuario de la memoria.

8.13.3 Finalizar la grabación

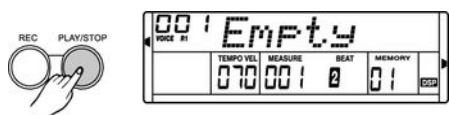


➔ Para finalizar la grabación, pulse [REC].



La grabación se finaliza automáticamente al llenarse la memoria. Seleccionando tal escena, el display muestra "Full".

8.13.4 Reproducir las grabaciones



1. ➔ Para reproducir una grabación, pulse [PLAY/STOP].

2. ➔ Pulse de nuevo [PLAY/STOP] para detener la pieza.



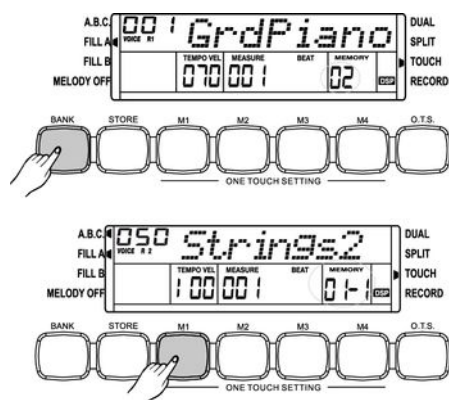
Si pulsa [PLAY/STOP] aunque no se haya guardado ninguna grabación, el display muestra brevemente "Empty".

8.14 Memoria

En la memoria del piano digital se pueden guardar, como máximo, 16 grupos de parámetros de control. Estas configuraciones personalizadas se pueden cargar en cualquier momento.

8.14.1 Bancos de memoria

El piano digital integra cuatro bancos de memoria. Cada banco de memoria consiste en cuatro subgrupos de memoria (M1 a M4).



1. ➔ Para seleccionar el banco de memoria deseado, pulse reiteradamente la tecla de [BANK]. El display muestra el valor de "MEMORY 0X".
2. ➔ A continuación, seleccione un subgrupo del banco de memoria con ayuda de las teclas [M1] ... [M4]. El display muestra "MEMORY 0X-X"

8.14.2 Contenido de memoria

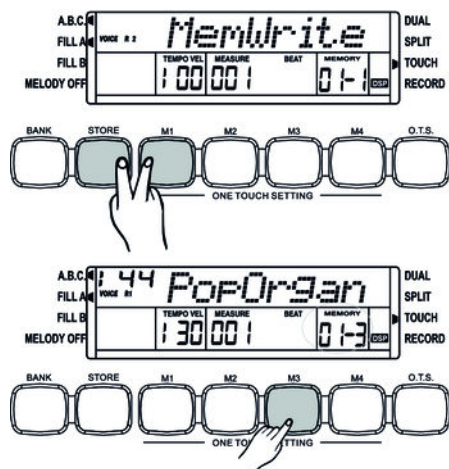
Vd. puede guardar los parámetros de las siguientes funciones en la memoria del equipo:

- Voz asignada a la mano derecha R1
- Segunda voz asignada a la mano derecha R2
- Voz asignada a la mano izquierda L
- Estilo
- Tempo
- Función
- Mezclador
- Volumen de las pistas de acompañamiento



En el momento de cambiar estos datos, se apaga el correspondiente indicador en el display.

8.14.3 Guardar/cargar parámetros



1. ➤ Seleccione el banco de memoria deseado (ver [Capítulo 8.14.1 "Bancos de memoria" en la página 41](#)).

2. ➤ **Guarde la configuración en la memoria**

Mantenga pulsada la tecla de [STORE] y pulse simultáneamente una de las teclas [M1] ... [M4]. De esta manera, se guardan los parámetros en el subgrupo seleccionado (M1 ... M4). Tenga en cuenta que los nuevos datos sobrescribirán los existentes del subgrupo.

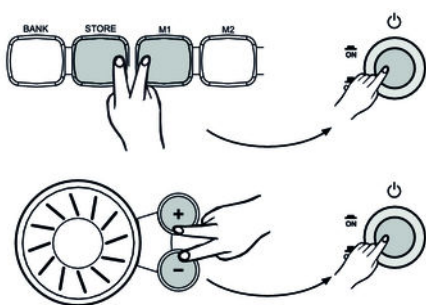
3. ➤ **Cargar la configuración de la memoria**

Seleccione la memoria de la que desea cargar datos con las teclas [M1] ... [M4]. De esta manera, los datos se cargan inmediatamente, reemplazando la configuración actual. El número del subgrupo se indica en el display.



El piano digital memoriza y se inicializa siempre cargando la última configuración seleccionada.

8.14.4 Restablecer la memoria



1. ➤ Pulsando simultáneamente las teclas de [STORE] y [M1] en el momento de encender el piano digital, los datos de la memoria se convierten en valores estándar.

2. ➤ Pulsando simultáneamente las teclas de [+] y [-] en el momento de encender el piano digital, se cargan los ajustes originales de fábrica y se eliminan todas las piezas de usuario de la memoria.

9 Lista de voces

Nº	Voz	Nº	Voz	Nº	Voz
001	Acoustic Grand Piano	031	Distortion Guitar	061	French Horn
002	Bright Acoustic Piano	032	Guitar Harmonics	062	Brass Section
003	Electric Grand Piano	033	Acoustic Bass	063	Synth Brass 1
004	Honky-Tonk Piano	034	Finger Bass	064	Synth Brass 2
005	Electric Piano 1	035	Pick Bass	065	Soprano Sax
006	Electric Piano 2	036	Fretless Bass	066	Alto Sax
007	Harpichord	037	Slap Bass 1	067	Tenor Sax
008	Clavi	038	Slap Bass 2	068	Baritone Sax
009	Celesta	039	Synth Bass 1	069	Oboe
010	Glockenspiel	040	Synth Bass 2	070	English Horn
011	Music Box	041	Violin	071	Bassoon
012	Vibraphone	042	Viola	072	Clarinet
013	Marimba	043	Cello	073	Piccolo
014	Xylophone	044	Contrabass	074	Flute
015	Tubular Bells	045	Tremolo Strings	075	Recorder
016	Dulcimer	046	Pizzicato Strings	076	Pan Flute
017	Drawbar Organ	047	Orchestral Harp	077	Blown Bottle
018	Jazz Organ	048	Timpani	078	Shakuhachi
019	Rock Organ	049	Strings Ensemble 1	079	Whistle
020	Church Organ	050	Strings Ensemble 2	080	Ocarina
021	Reed Organ	051	Synth Strings 1	081	Square
022	Accordion	052	Synth Strings 2	082	Sawtooth
023	Harmonica	053	Choir Aahs	083	Calliope
024	Tango Accordion	054	Voice Oohs	084	Chiff
025	Nylon Guitar	055	Synth Voice	085	Charang
026	Steel Guitar	056	Orchestra Hit	086	Voice
027	Jazz Guitar	057	Trumpet	087	Fifths
028	Clean Guitar	058	Trombone	088	Bass Lead
029	Muted Guitar	059	Tuba	089	Fantasia
030	Overdriven Guitar	060	Muted Trumpet	090	Warm

N°	Voz	N°	Voz	N°	Voz
091	Poly Synth	122	Breath Noise	ACCORDION	
092	Choir	123	Seashore	151	Accordion 2
093	Bowed	124	Bird Tweet	152	Soft Accordion
094	Metallic	125	Telephone Ring	153	Soft Accordion 2
095	Halo	126	Helicopter	154	Harmonic
096	Sweep	127	Applause	GT & BASS	
097	Fx1 (rain)	128	Gunshot	155	N-Gthamm
098	Fx2 (soundtrack)	KEYBOARD		156	PickGt
099	Fx3 (crystal)	129	Pianostr	157	PickGt2
100	Fx4 (atmosphere)	130	Modern Electric Piano	158	12Str Guitar
101	Fx5 (brightness)	131	Solo Piano1	159	Clean Guitar 2
102	Fx6 (goblins)	132	Polar	160	Clean Guitar 3
103	Fx7 (echoes)	133	Grand Harpsi	161	Clean Guitar 4
104	Fx8 (sci-fi)	134	Clavi 2	162	Solidwa
105	Sitar	135	Clavi 3	163	Overdriven Guitar 2
106	Banjo	136	Clavi 4	164	Overdriven Guitar 3
107	Shamisen	137	Bell	165	Tremolo Guitar
108	Koto	138	Bell 2	166	Funk Guitar
109	Kalimba	139	Vibes 2	167	Bass Cymbal
110	Bag Pipe	140	Vibesma	168	Synth Bass 3
111	Fiddle	141	Marimba 2	169	Synth Bass 4
112	Shanai	ORGAN		STRINGS	
113	Tinkle Bell	142	Electric Organ	170	Viola 2
114	Agogo	143	Jazz Organ 2	171	Cello 2
115	Steel Drums	144	Jazz Organ 3	172	Cello 3
116	Wood Block	145	Clik Organ	173	Cello 4
117	Taiko Drum	146	Pop Organ	174	Strings Ensemble 3
118	Melodic Tom	147	Church Organ 2	175	Strings Ensemble 4
119	Synth Drum	148	Electric Organ 2	176	Synth Strings 3
120	Reverse Cymbal	149	Tremolo Organ	177	Dream Strings
121	Guitar Fret Noise	150	Q-Organ		

N°	Voz		N°	Voz		N°	Voz
BRASS & PIPE			192	Softpad		208	BANG DI
178	Trombone 2		193	Bellpad		209	XIAO
179	Trombone 3		194	Synpad		DRUM KIT	
180	FM Horn		195	Hornpad		210	Standard Drum 1
181	Bbbrass		196	Newagpad		211	Standard Drum 2
182	Hibrass		197	Bagpipe		212	Room Drum
183	Tenosax 2		CHINES. INSTRUMENTE			213	Rock Drum
184	SoftSax		198	Pi PA		214	Electric Drum
185	Basso 2		199	YUE QIN		215	Analog Drumset
LEAD			200	MID RUAN		216	Dance Drumset
186	Whistle 2		201	GU ZHEN		217	Jazz Drum
187	Pan Flute 2		202	YANG QIN		218	Brush Drumset
188	Lead1		203	ER HU		219	Standard Drumset
189	Lead3		204	GAO HU		220	Chinese Percussion
190	Warplead		205	SUO NA			
PAD			206	LU SHEN			
191	Sinepad		207	QU DI			

10 Lista de estilos

Nº	Estilo	Nº	Estilo	Nº	Estilo
8 BEAT & 16 BEAT		028	Easy Ballad	055	Samba Funk
001	8 Beat	029	Love Ballad	056	Soul
002	Guitar Pop 1	030	Natural Ballad	057	Soul Beat
003	8 Beat Disco	031	Piano Ballad	058	Hip Hop Soul
004	8 Beat Dance	032	EP Ballad	059	British Soul Pop
005	60s 8 Beat	033	New R&B Ballad	060	Hip Hop Beat
006	Pop Funk	ROCK		061	R & B Ballad
007	16 Beat Ballad	034	Rock	JAZZ	
008	Pop 16 Beat 1	035	Folk Rock	062	Swing
009	Pop 16 Beat 2	036	Slow Rock 1	063	Jazz Brush
010	16 Beat Modern	037	Hard Rock	064	Cool Jazz Ballad
011	Modern 16 Beat	038	6/8 Rock	065	Acid Jazz 1
012	16 Beat Bossa Nova	039	Rock & Roll	066	Acid Jazz 2
013	16 Beat Funk	040	70's Rock & Roll	067	Big Band Medium
014	Cool Beat	041	Rock Shuffle	068	Big Band Ballad
POP		042	4/4 Blues	069	Swing Shuffle
015	Guitar Pop 2	DANCE		070	Fusion
016	Pop beat	043	Club Dance	071	Jazz Fusion
017	Soft beat	044	Disco	COUNTRY	
018	Sting Latin	045	70's Disco Funk	072	Country 8 Beat
019	Brit Pop 1	046	Garage	073	Country Pop 1
020	Brit Pop 2	047	Rap 1	074	Country Ballad
021	New Age	048	Rap 2	075	Modern Country
022	Pop Hit	049	House	076	Country Folk
023	Fusion Shuffle	050	Euro Dance	077	2/4 Country
BALLAD		051	Techno	078	Country Pop 2
024	Folk Ballad	SOUL & FUNK		079	Country Shuffle
025	Pop Ballad 1	052	Jazz Funk	080	Country Quick Steps
026	Pop Ballad 2	053	Cool Funky	081	Bluegrass
027	Rock Ballad	054	Groove		

N°	Estilo	N°	Estilo	N°	Estilo
LATIN/BALLROOM		TRADITIONAL		108	Slow Rock 2
082	Bossa Nova 1	096	March	109	Bossa Nova 2
083	Rhumba	097	German March	110	Twist
084	Cha Cha Cha	098	6/8 March	INDONESIA	
085	Pop Cha Cha	099	Polka	111	Dandut 1
086	Beguine	100	Polka Pop 1	112	Dandut 2
087	Tango	101	Polka Pop 2	113	Dangdu
088	Swing Fox	102	Slow Waltz	114	Dangdut 1
089	Mambo	103	Country Waltz	115	Dangdut 2
090	Salsa	104	Jazz Waltz	116	Dangdut 3
091	Samba	105	Musette	117	Kercong 1
092	Pasodoble	PIANO		118	Kercong 2
093	Slow Bolero	106	Pianist	119	PopKcong
094	Habanera	107	Ballad	120	Sdangdut
095	Latin Rock				

11 Piezas demo y piezas para practicar

Nº	Título	Nº	Título
PIANO		027	Edelweiss
001	Für Elise	028	O Sole Mio
002	Habanera	029	Silent Night
003	Four Little Swans	030	Ave Maria
004	Moseta Dance	031	Five Hundred Miles
005	Germanic Dance	032	Happy New Year
006	Turkish March	033	It's Beginning To Look A Lot Like Christmas
007	March	034	Jeanie With The Light Brown Hair
008	Away In A Manger	035	My Bonnie
009	Chopsticks	036	Song Of The Pearlfisher
010	2-Part Invention # 13 In A Minor.B.W. Iii	037	The Stage Coach
FOLK & COUNTRY		038	Entertainer
011	Country	039	Annie Laurie
012	Jambalaya	040	Killing Me Softly With His Song
013	Susanna	041	Last Rose Of Summer
014	Bridge	042	The Old King Cole
015	Battle Hymn Of The Republic	JAZZ & FUSION	
016	The Old Gray Mare	043	Maple Leaf Rag
017	American Patrol	044	June Samba
018	In The Rain	045	Funk
019	Sippin' Cider Through A Straw	046	I Can....
GOLDEN & POP		047	Sea Shore
020	Are You Lonesome Tonight	048	Guitar & Saxophone
021	Only You	049	The Hip Hop's Night
022	End Of The World	050	Blue Lunch
023	House Of Rising Sun	051	Cobweb
024	The Blues-Bells Of Scotland	052	Wine
025	Over The Rainbow	053	Jazz Old Man
026	Beautiful Dreamer	054	Dark Eyes

Nº	Título	Nº	Título
055	Carlos	CHINESE	
056	Sad	058	South Mud Bay
057	The Jazz	059	Give You A Rose
		060	Flowing Rill

Piezas demo

Nº	Denominación
001	DEMO 1
002	DEMO 2
003	DEMO 3

12 Lista de acordes

	Denominación	Estructura base	Símbolo	Visualización en el display
0	Acorde mayor [M]	1-3-5	C	C
1	Acorde mayor con quinta y sexta [6]	1-(3)-5-6	C6	C6
2	Acorde de séptima mayor [M7]	1-3-(5)-7	CM7	CM7
3	Acorde de séptima mayor con undécima aumentada [M7#11]	1-(2)-3-#4-(5)-7	CM7#11	CM7(#11)
4	Acorde mayor con novena añadida [Madd9]	1-2-3-5	CMadd9	CM(9)
5	Acorde de séptima mayor con novena [M9]	1-2-3-(5)-7	CM9	CM7(9)
6	Acorde mayor con sexta y novena [6 9]	1-2-3-(5)-6	C6 9	C6(9)
7	Acorde de quinta aumentada [aug]	1-3-#5	Caug	Caug
8	Acorde menor [m]	1-b3-5	Cm	Cm
9	Acorde menor con quinta y sexta [m6]	1-b3-5-6	Cm6	Cm6
10	Acorde de séptima menor [m7]	1-b3-(5)-b7	Cm7	Cm7
11	Acorde de séptima menor con quinta disminuida [m7b5]	1-b3-b5-b7	Cm7b5	Cm7(b5)
12	Acorde menor con novena añadida [madd9]	1-2-b3-5	Cmadd9	Cm(9)
13	Acorde menor novena [m9]	1-2-b3-(5)-b7	Cm9	Cm7(9)
14	Acorde menor undécima [m11]	1-(2)-b3-4-5-(b7)	Cm11	Cm7(11)
15	Acorde menor con séptima mayor [mM7]	1-b3-(5)-7	CmM7	CmM7
16	Acorde de séptima menor con novena [M9]	1-2-b3-(5)-7	CmM9	CmM7(9)
17	Acorde de quinta disminuida [dim]	1-b3-b5	Cdim	Cdim
18	Acorde de séptima disminuida [dim7]	1-b3-b5-6	Cdim7	Cdim7
19	Acorde mayor de séptima disminuida [7]	1-3-(5)-b7	C7	C7
20	Acorde de séptima menor con cuarta [7sus4]	1-4-5-b7	C7sus4	C7sus4
21	Acorde de séptima menor con quinta disminuida [7b5]	1-3-b5-b7	C7b5	C7(b5)
22	Acorde de séptima menor con novena [79]	1-2-3-(5)-b7	C7 9	C7(9)
23	Acorde de séptima menor con undécima aumentada [7#11]	1-2-3-#4-(5)-b7 o 1-(2)-3-#4-5-b7	C7#11	C7(#11)
24	Acorde de séptima menor con decimotercera [7 13]	1-3-(5)-6-b7 o 2-3-5-6-b7	C7 13	C7(13)
25	Acorde de séptima menor con novena disminuida [7b9]	1-b2-3-(5)-b7	C7b9	C7(b9)

	Denominación	Estructura base	Símbolo	Visualización en el display
26	Acorde de séptima menor con decimotercera disminuida [7b13]	1-3-5-b6-b7	C7b13	C7(b13)
27	Acorde de séptima menor con novena aumentada [7#9]	(1)-#2-3-(5)-b7	C7#9	C7(#9)
28	Acorde de séptima mayor con quinta aumentada [M7aug]	1-3-#5-7	CM7aug	CM7aug
29	Acorde de séptima menor con quinta aumentada [7aug]	(1)-3-#5-b7	C7aug	C7aug
30	Retardo de la cuarta [sus4]	1-4-5	Csus4	Csus4
31	Retardo de la segunda [1+2+5]	1-2-5	C1+2+5	C

13 Implementación MIDI

Función		Emitido	Recibido	Observaciones
Basic Channel	Default	1	1 – 16	
	Changed	1 – 16	1 – 16	
Mode	Default	No	Mode 3	
	Messages	No	No	
	Altered	*****	No	
Note Number		9 – 120	0 – 127	
	True voice	*****	0 – 127	
Velocity Note	Note ON	Yes, 9nH, v = 1 – 127	Yes, 9nH, v = 1 – 127	
	Note OFF	No, 9nH, v = 0	No, 9nH, v = 0	
After Touch	Keys	No	No	
	Channels	No	No	
Pitch Bend		Yes	Yes	
Control Change	0	Yes	Yes	Bank Select
	1	Yes	Yes	Modulation
	5	No	Yes	Portamento Time
	6	Yes	Yes	Data Entry
	7	Yes	Yes	Volume
	10	No	Yes	Pan
	11	No	Yes	Expression
	64	Yes	Yes	Sustain Pedal
	65	No	Yes	Portamento ON/OFF
	66	No	Yes	Sostenuto Pedal
	67	Yes	Yes	Soft Pedal
	80	Yes	Yes	Reverb Program
	81	Yes	Yes	Chorus Program
	91	Yes	Yes	Reverb Level
	93	Yes	Yes	Chorus Level
120	No	Yes	All Sound Off	
121	No	Yes	Reset All Controllers	
123	Yes	Yes	All Notes Off	

Función		Emitido	Recibido	Observaciones
Program Change	True #	Yes *****	Yes 0 – 127	
System Exclusive		No	Yes	
Sistema	Song Position	No	No	
	Song Select	No	No	
	Tune Request	No	No	
System Real Time	Clock	No	No	
	Commands	No	No	
Aux Messages	Local ON/OFF	No	No	
	ALL Notes OFF	Yes	Yes	
	Active Sensing	No	Yes	
	Reset	No	Yes	
Notes:	<p>*1</p> <p>Cuando se inicia la pista de acompañamiento, se emite un mensaje de FAH.</p> <p>Cuando se detiene la pista de acompañamiento, se emite un mensaje de FCH.</p> <p>En el momento de recibir un mensaje de FAH, se inicia la pista de acompañamiento.</p> <p>En el momento de recibir un mensaje de FCH, se detiene la pista de acompañamiento.</p>			

Funciones de los canales MIDI

	POLY	MONO ON
OMNI ON	Mode 1	Mode 2
OMNI OFF	Mode 3	Mode 4

14 Datos técnicos

Teclado	88 teclas pesadas con mecanismo de martillo y nivel dinámico ajustable	
Voces instrumentales	220	
Estilos	120	
Piezas demo y para practicar	3 demo, 60 para practicar	
Polifonía	64 voces (sin efecto DSP), 38 voces (con efecto DSP)	
Display	LCD multifunción, luz de fondo azul	
Interruptores y teclas	[POWER], [VOLUME], [AUTO BASS CHORD], [MELODY OFF], [ACC. VOL +/-], [TEMPO +/-], [FUNCTION], [MIXER], [METRONOME], [DEMO], [SONG], [VOICE], [STYLE], [+/-], [BANK], [STORE (M1-M4)], [ONE TOUCH SETTING], [DUAL], [SPLIT], [RECORD], [PLAY/STOP]	
Acompañamiento	[START/STOP], [SYNC], [INTRO/ENDING], [FILL A], [FILL B]	
Grabar	[REC], [PLAY/STOP]	
Memoria	4 grupos de 4 subgrupos, cada uno	
MIDI	Recibir/enviar	
Conexiones	Alimentación de tensión 230 V ~ (AC), 2 x terminales para auriculares (jack de 6,35 mm), AUX OUT (L/R), USB, MIDI IN, MIDI OUT, tres pedales (soft, sostenuto y sustain)	
Altavoces	8 Ω, 2 x 25 W	
Dimensiones (ancho x altura x prof.)	1358 mm x 894 mm x 486 mm	
Peso	45,3 kg	
Color de la carcasa	Negro	Referencia 352287
	Blanco	Referencia 352384

15 Protección del medio ambiente

Reciclaje de los materiales de embalaje



El embalaje no contiene ningún tipo de material que requiera un tratamiento especial.

Deseche todos los materiales de embalaje siguiendo las normas y reglamentaciones aplicables del país de que se trate.

No tire los materiales a la basura doméstica sino entréguelos en un centro de reciclaje autorizado. Respete los rótulos y avisos que se encuentran en el embalaje.

Reciclaje del producto



Este equipo es sujeto a la Directiva Europea sobre el tratamiento de residuos de aparatos eléctricos y electrónicos (RAEE). ¡No echar a la basura doméstica!

Entregue el producto y sus componentes en un centro de reciclaje autorizado. Respete todas las normas y reglamentaciones aplicables del país de que se trate. En caso de dudas, contacte con las autoridades responsables.

