

  
STAIRVILLE

LED Colour Flood  
10W / 30W RGB  
projecteur à LED

Musikhaus Thomann

Thomann GmbH

Hans-Thomann-Straße 1

96138 Burgebrach

Allemagne

Téléphone : +49 (0) 9546 9223-0

Courriel : [info@thomann.de](mailto:info@thomann.de)

Internet : [www.thomann.de](http://www.thomann.de)

20.03.2018, ID : 274069\_274070 (V3)

## Table des matières

<b>1</b>	<b>Remarques générales</b> .....	<b>4</b>
	1.1 Informations complémentaires.....	5
	1.2 Conventions typographiques.....	6
	1.3 Symboles et mots-indicateurs.....	6
<b>2</b>	<b>Consignes de sécurité</b> .....	<b>9</b>
<b>3</b>	<b>Performances</b> .....	<b>15</b>
<b>4</b>	<b>Installation et mise en service</b> .....	<b>17</b>
<b>5</b>	<b>Composants et fonctions</b> .....	<b>21</b>
<b>6</b>	<b>Données techniques</b> .....	<b>23</b>
<b>7</b>	<b>Nettoyage</b> .....	<b>24</b>
<b>8</b>	<b>Protection de l'environnement</b> .....	<b>25</b>

## 1 Remarques générales

La présente notice d'utilisation contient des remarques importantes à propos de l'utilisation en toute sécurité de cet appareil. Lisez et respectez les consignes de sécurité et les instructions fournies. Conservez cette notice en vue d'une utilisation ultérieure. Veillez à ce que tous les utilisateurs de l'appareil puissent la consulter. En cas de vente de l'appareil, vous devez impérativement remettre la présente notice à l'acheteur.

Nos produits sont constamment perfectionnés. Toutes les informations sont donc fournies sous réserve de modifications.

## 1.1 Informations complémentaires

Sur notre site ([www.thomann.de](http://www.thomann.de)) vous trouverez beaucoup plus d'informations et de détails sur les points suivants :

Téléchargement	Cette notice d'utilisation est également disponible sous forme de fichier PDF à télécharger.
Recherche par mot-clé	Utilisez dans la version électronique la fonction de recherche pour trouver rapidement les sujets qui vous intéressent.
Guides en ligne	Nos guides en ligne fournissent des informations détaillées sur les bases et termes techniques.
Conseils personnalisés	Pour obtenir des conseils, veuillez contacter notre hotline technique.
Service	Si vous avez des problèmes avec l'appareil, notre service clients sera heureux de vous aider.

## 1.2 Conventions typographiques

Cette notice d'utilisation utilise les conventions typographiques suivantes :


### Inscriptions



Les inscriptions pour les connecteurs et les éléments de commande sont entre crochets et en italique.

**Exemples :** bouton [*VOLUME*], touche [*Mono*].

## 1.3 Symboles et mots-indicateurs

Cette section donne un aperçu de la signification des symboles et mots-indicateurs utilisés dans cette notice d'utilisation.

Terme générique	Signification
<b>DANGER !</b>	Cette association du symbole et du terme générique renvoie à une situation dangereuse directe se traduisant par de graves lésions voire la mort si celle-ci ne peut être évitée.
<b>AVERTISSEMENT !</b>	Cette association du symbole et du terme générique renvoie à une situation dangereuse potentielle pouvant se traduire par de graves lésions voire la mort si celle-ci ne peut être évitée.
<b>REMARQUE !</b>	Cette association du symbole et du terme générique renvoie à une situation dangereuse potentielle pouvant se traduire par des dommages matériels et sur l'environnement si celle-ci ne peut être évitée.
Symbole d'avertissement	Type de danger
	Avertissement en cas de tension électrique dangereuse.

Symbole d'avertissement	Type de danger
	Avertissement en cas de charge suspendue.
	Avertissement en cas d'emplacement dangereux.



## 2 Consignes de sécurité

### Utilisation conforme

Cet appareil est conçu pour produire un effet d'éclairage électronique au moyen de la technique LED. L'appareil est conçu pour une utilisation professionnelle et n'est pas adapté pour une utilisation dans les ménages. Utilisez l'appareil uniquement selon l'utilisation prévue, telle que décrite dans cette notice d'utilisation. Toute autre utilisation, de même qu'une utilisation sous d'autres conditions de fonctionnement, sera considérée comme non conforme et peut occasionner des dommages corporels et matériels. Aucune responsabilité ne sera assumée en cas de dommages résultant d'une utilisation non conforme.

L'appareil doit uniquement être utilisé par des personnes en pleine possession de leurs capacités physiques, sensorielles et mentales et disposant des connaissances et de l'expérience requises. Toutes les autres personnes sont uniquement autorisées à utiliser l'appareil sous la surveillance ou la direction d'une personne chargée de leur sécurité.

### Sécurité



#### **DANGER !**

#### **Dangers pour les enfants**

Assurez-vous d'une élimination correcte des enveloppes en matière plastique et des emballages. Ils ne doivent pas se trouver à proximité de bébés ou de jeunes enfants. Danger d'étouffement !

Veillez à ce que les enfants ne détachent pas de petites pièces de l'appareil (par exemple des boutons de commande ou similaires). Les enfants pourraient avaler les pièces et s'étouffer.

Ne laissez jamais des enfants seuls utiliser des appareils électriques.



**DANGER !**

**Décharge électrique due aux tensions élevées circulant à l'intérieur de l'appareil**

Des pièces sous haute tension sont installées à l'intérieur de l'appareil.

Ne démontez jamais les caches de protection. Les pièces à l'intérieur de l'appareil ne nécessitent aucun entretien de la part de l'utilisateur.

N'utilisez pas l'appareil lorsque des caches, dispositifs de protection ou composants optiques manquent ou sont endommagés.



**DANGER !**

**Décharge électrique due à un court-circuit**

Utilisez toujours un câble d'alimentation électrique à trois fils et isolé correctement avec une fiche à contacts de protection. Ne modifiez ni le câble d'alimentation ni la fiche électrique. En cas de non-respect, il y a risque de décharge électrique et danger d'incendie et de mort. En cas de doute, veuillez contacter votre électricien agréé.



### **AVERTISSEMENT !**

#### **Blessures des yeux dues à une intensité lumineuse élevée**

Ne regardez jamais directement dans la source lumineuse.



### **AVERTISSEMENT !**

#### **Danger de crise d'épilepsie**

Les flashes (effets stroboscopiques) peuvent provoquer des crises d'épilepsie chez les personnes sensibles. Les personnes sensibles devraient éviter de regarder les flashes.



### **REMARQUE !**

#### **Risque d'incendie**

Ne recouvrez jamais les fentes d'aération. Ne montez pas l'appareil à proximité directe d'une source de chaleur. Tenez l'appareil éloigné des flammes nues.



**REMARQUE !**

**Alimentation électrique**

Branchez l'appareil directement sur l'alimentation électrique. Il ne doit pas être connecté sur un dimmer.

Avant de raccorder l'appareil, contrôlez si la tension indiquée sur l'appareil correspond à la tension de votre réseau d'alimentation local et si la prise de courant est équipée d'un disjoncteur différentiel. En cas de non-observation, l'appareil pourrait être endommagé et l'utilisateur risquerait d'être blessé.

Lorsqu'un orage s'annonce ou que l'appareil ne doit pas être utilisé pendant une période prolongée, débranchez-le du secteur afin de réduire le risque de décharge électrique ou d'incendie.



**REMARQUE !**

**Risque d'incendie en cas d'inversion de la polarité**

Les piles et batteries insérées dans le mauvais sens peuvent détruire l'appareil ainsi que les piles et batteries en soi.

Lors de l'insertion des piles et batteries, respectez la polarité.



### **REMARQUE !**

#### **Risque de dommages dus aux piles qui fuient**

Les piles et batteries qui fuient peuvent durablement endommager l'appareil.

Lorsque vous ne l'utilisez pas durant une période prolongée, retirez les piles et batteries de l'appareil.

### 3 Performances

Le projecteur à LED convient particulièrement aux tâches d'éclairage professionnels, lors d'événements par exemple, sur les scènes de musique rock, au théâtre et dans le domaine musical ou dans les discothèques.

Cet appareil se distingue par :

- Activation via télécommande à infrarouges
- Choix entre le blanc, les couleurs primaires rouge, vert et bleu ou une couleur mixte
- Programmes de show automatiques intégrés
- Possibilité de fonctionnement en extérieur du fait du degré de protection IP65

#### **Remarques relatives au degré de protection IP65**

Les appareils de degré de protection IP65 sont étanches à la poussière et intégralement protégés contre le contact (premier indicateur). Ils sont également protégés contre les jets d'eau venant de tout angle (second indicateur). C'est la raison pour laquelle ces appareils peuvent également être utilisés en extérieur. Fondièrément, les appareils de technique événementielle sont conçus pour une utilisation temporaire (éclairage d'événements), et pas pour une utilisation durable en extérieur.

Le degré de protection indiqué ne fournit aucune indication sur la résistance aux intempéries des appareils (résistance face aux températures ambiantes changeantes ainsi que l'incidence de la lumière du soleil et des rayons UV).

Les joints et raccords vissés des appareils doivent être régulièrement contrôlés afin de garantir un fonctionnement impeccable. En cas de doute, consultez un atelier agréé.



## 4 Installation et mise en service

Sortez l'appareil de son emballage et vérifiez soigneusement l'absence de tout dommage avant de l'utiliser. Veuillez conserver l'emballage. Utilisez l'emballage d'origine ou vos propres emballages particulièrement appropriés au transport ou à l'entreposage afin de protéger l'appareil des secousses, de la poussière et de l'humidité pendant le transport et l'entreposage.



### **AVERTISSEMENT !**

#### **Risque de blessures par la chute de l'appareil**

Assurez-vous que le montage soit conforme aux normes et consignes en vigueur dans votre pays. Sécurisez toujours l'appareil à l'aide d'une seconde fixation, par exemple un câble de retenue ou une chaîne de sécurité.



### **REMARQUE !**

#### **Utilisation de trépieds**

En cas de montage de l'appareil sur un trépied, veillez à ce qu'il soit stable et que le poids de l'appareil ne dépasse pas la capacité admissible du trépied.



### **REMARQUE !**

#### **Risque de surchauffe**

Assurez une ventilation suffisante.

La température ambiante ne doit pas dépasser la plage de température indiquée (voir chapitre Données techniques de la notice d'utilisation).

### **Possibilités de fixation**

Vous pouvez installer l'appareil debout ou avec la tête en bas. Pendant son utilisation, l'appareil doit toujours être fixé sur une surface solide ou un support certifié. Utilisez les ouvertures prévues pour la fixation de l'étrier.

Travaillez toujours à partir d'une plate-forme stable lors de l'installation, du déplacement ou de l'entretien de l'appareil. Pendant ce temps, la zone située en-dessous de l'appareil doit être bloquée.

Le câble de retenue doit être attaché à l'étrier.



*Assurez vous que cet appareil ne soit pas raccordé à un gradateur.*

### **Récepteur à infrarouges pour la télécommande**

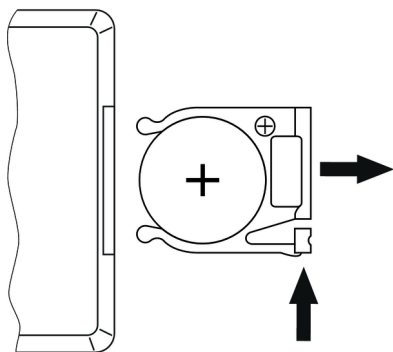
Le récepteur à infrarouges des signaux provenant de la télécommande est raccordé fixement à l'appareil par un câble séparé. Orientez le récepteur de sorte qu'il n'y ait aucun objet gênant entre la télécommande et le récepteur.

Établissez toutes les connexions tant que l'appareil n'est pas branché. Pour toutes les connexions, utilisez des câbles de qualité qui doivent être les plus courts possibles. Posez les câbles afin que personne ne marche dessus ni ne trébuche.

### Mise en place de la pile dans la télécommande

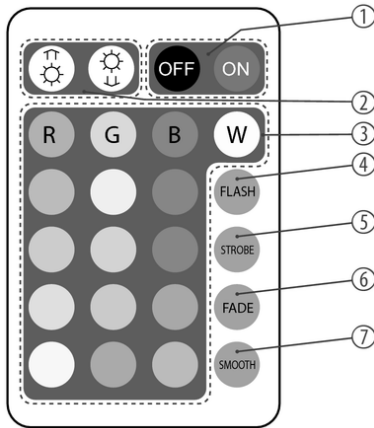
Déplacez le curseur sur le support de pile vers le milieu du boîtier et tirez le support à la manière d'un tiroir. Placez la pile à l'intérieur. La pile est placée correctement lorsque le pôle positif est orienté vers le fond du boîtier de la télécommande. Repoussez le support de pile dans la télécommande jusqu'à enclenchement.

Lors de l'expédition, la pile est déjà placée dans la télécommande et protégée de la décharge par un film plastique transparent. Ôtez le film plastique avant la première utilisation.



## 5 Composants et fonctions

### Télécommande



- |   |  |
|---|--|
| 1 | <i>[ON]/[OFF]</i><br>Boutons de mise en marche ou en arrêt de l'appareil.  |
| 2 | Bouton de réglage de la luminosité.  |
| 3 | Boutons de sélection d'une couleur.<br>Utilisez <ul style="list-style-type: none"> <li>■ <i>[W]</i> pour la lumière blanche,</li> <li>■ <i>[R]</i>, <i>[G]</i> ou <i>[B]</i> pour les couleurs primaires rouge, vert et bleu,</li> <li>■ les touches de couleur pour sélectionner directement une couleur mixte</li> </ul> |
| 4 | <i>[FLASH]</i><br>Changement automatique de toutes les couleurs.   |
| 5 | <i>[STROBE]</i><br>Sans fonction.  |

6	<i>[FADE]</i> Changement rapide automatique de toutes les couleurs avec effet de fondu.
7	<i>[SMOOTH]</i> Changement lent automatique de toutes les couleurs avec effet de fondu.

## 6 Données techniques

	<b>N° art. 274069</b>	<b>N° art. 274070</b>
LED	RGB multichip	RGB multichip
	10 W	30 W
Angle de dispersion	120 °	120 °
Pile (télécommande)	Pile bouton au lithium, CR 2025, 3 V	Pile bouton au lithium, CR 2025, 3 V
Alimentation en énergie	230 V ~ , 50 Hz	100 ... 240 V ~ , 50 Hz
Puissance consommée	16 W	35 W
Dimensions (L × H × P, sans étrier)	113 mm × 86 mm × 86 mm	225 mm × 130 mm × 185 mm
Degré de protection	IP65	IP65
Plage de température	-10 °C ... +60 °C	-10 °C ... +60 °C
Poids	0,9 kg	2,5 kg

LED Colour Flood 10W / 30W RGB

## 7 Nettoyage

### Lentilles optiques

Nettoyez les lentilles optiques accessibles de l'extérieur afin d'optimiser la puissance lumineuse. La fréquence du nettoyage dépend de l'environnement de fonctionnement : les environnements humides, enfumés ou particulièrement sales peuvent causer des dépôts de poussières importants sur le système optique de l'appareil.

- Effectuez le nettoyage avec un chiffon doux et notre nettoyeur pour luminaires et lentilles (n° art. 280122).
- Séchez toujours les pièces avec soin.



## 8 Protection de l'environnement

### Recyclage des emballages



Pour les emballages, des matériaux écologiques ont été retenus qui peuvent être recyclés sous conditions normales. Assurez-vous d'une élimination correcte des enveloppes en matière plastique et des emballages.

Ne jetez pas tout simplement ces matériaux, mais faites en sorte qu'ils soient recyclés. Tenez compte des remarques et des symboles sur l'emballage.

### Recyclage de votre ancien appareil



Ce produit relève de la directive européenne relative aux déchets d'équipements électriques et électroniques (DEEE) dans sa version en vigueur. Il ne faut pas éliminer votre ancien appareil avec les déchets domestiques.

Recyclez ce produit par l'intermédiaire d'une entreprise de recyclage agréée ou les services de recyclage communaux. Respectez la réglementation en vigueur dans votre pays. En cas de doute, contactez le service de recyclage de votre commune.





