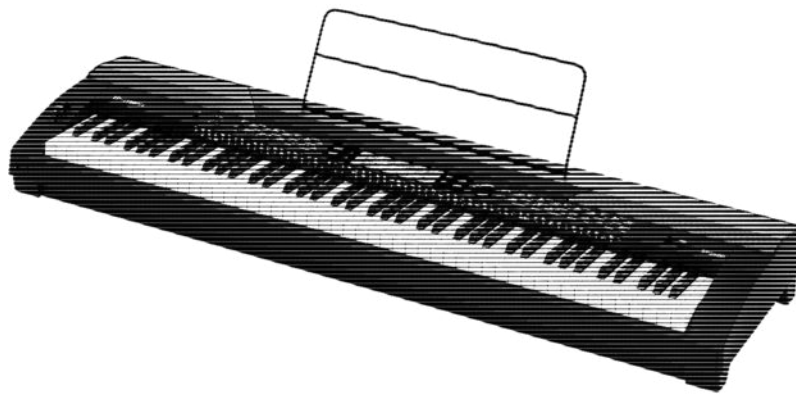


th•mann

SP 5600
portable grand keyboard



Musikhaus Thomann
Thomann GmbH
Hans-Thomann-Straße 1
96138 Burgebrach
Allemagne
Téléphone : +49 (0) 9546 9223-0
Courriel : info@thomann.de
Internet : www.thomann.de

17.07.2017, ID : 378054 (V3)

Table des matières

1	Remarques générales	5
	1.1 Informations complémentaires.....	5
	1.2 Conventions typographiques.....	5
	1.3 Symboles et mots-indicateurs.....	6
2	Consignes de sécurité	7
3	Performances	9
4	Instructions d'assemblage	10
5	Connexions et éléments de commande	11
6	Raccordements réalisables	16
7	Guide rapide - démarrage rapide	18
8	Mise en marche ou en arrêt du clavier, configuration	21
	8.1 Mise en marche/en arrêt du clavier.....	21
	8.2 Désactivation automatique.....	21
	8.3 Réglage du volume.....	21
	8.4 Régler la sensibilité de la frappe.....	21
	8.5 Effet Sustain.....	22
	8.6 Effets numériques.....	22
	8.7 Configuration du clavier, menu de fonction.....	23
	8.7.1 Accordement précis.....	24
	8.7.2 Type de mesure.....	24
	8.7.3 Point split.....	24
	8.7.4 Fonction pédale.....	25
	8.7.5 Sélection du réglage de l'harmonie.....	26
	8.7.6 Égaliseur.....	27
	8.7.7 Effet Reverb.....	27
	8.7.8 Part de l'effet de résonance dans le volume général.....	28
	8.7.9 Effet Chœur.....	28
	8.7.10 Part de l'effet de chœur dans le volume général.....	28
	8.7.11 Canal de réception MIDI.....	29
	8.7.12 Canal MIDI de transmission.....	29
	8.7.13 Désactivation automatique.....	29
	8.8 Enregistrer/charger les réglages de l'utilisateur.....	30
	8.9 Réinitialiser les réglages de l'utilisateur.....	30
	8.10 Effacement de tous les enregistrements enregistrés.....	31
9	Utilisation	32
	9.1 Mode Piano.....	32
	9.2 Transposition.....	32
	9.3 Lecture des séquences de démonstration.....	32
	9.4 Jouer des styles.....	32
	9.5 Jouer les morceaux.....	33

9.6	Métronome.....	33
9.7	Tempo.....	33
9.8	Mixer.....	34
9.9	Sélection des voix.....	34
9.10	Mode DUAL.....	35
9.11	Mode split (partage).....	35
9.12	TWINOVA.....	36
9.13	Mode Harmonie.....	36
9.14	Reconnaissance d'un accord.....	37
9.15	Répertoire des accords.....	42
9.16	Accompagnement automatique.....	43
9.17	Volume de la piste d'accompagnement, mode muet.....	44
9.18	Fade in, Fade out.....	45
9.19	One Touch Setting.....	45
9.20	L'assistant de performance.....	45
9.20.1	Mode GUITAR.....	46
9.20.2	Mode PIANO.....	46
9.21	Exercices.....	47
9.22	Fonction d'enregistrement.....	48
9.22.1	Préparer un enregistrement.....	49
9.22.2	Enregistrement.....	49
9.22.3	Arrêt de l'enregistrement.....	49
9.22.4	Lecture d'un enregistrement.....	50
9.23	Fonction MIDI.....	50
9.24	Connexion USB avec un ordinateur.....	50
9.25	Dispositif de stockage USB.....	50
9.25.1	Lecture de la clé USB.....	51
9.25.2	Charger des données de la clé USB.....	51
9.25.3	Enregistrer les données sur la clé USB.....	51
9.25.4	Supprimer toutes les données de la clé USB.....	52
9.26	Réinitialisation aux valeurs d'usine.....	52
10	Données techniques.....	54
11	Câbles et connecteurs.....	56
12	Dépannage.....	57
13	Annexe.....	58
13.1	Liste des morceaux.....	58
13.2	Styles-Liste.....	60
13.3	Voice-Liste.....	65
13.4	Demo-Liste.....	74
13.5	MIDI-Implementierungstabelle.....	75
14	Protection de l'environnement.....	77

1 Remarques générales

La présente notice d'utilisation contient des remarques importantes à propos de l'utilisation en toute sécurité de cet appareil. Lisez et respectez les consignes de sécurité et les instructions fournies. Conservez cette notice en vue d'une utilisation ultérieure. Veillez à ce que tous les utilisateurs de l'appareil puissent la consulter. En cas de vente de l'appareil, vous devez impérativement remettre la présente notice à l'acheteur.

Nos produits sont constamment perfectionnés. Toutes les informations sont donc fournies sous réserve de modifications.

1.1 Informations complémentaires

Sur notre site (www.thomann.de) vous trouverez beaucoup plus d'informations et de détails sur les points suivants :

Téléchargement	Cette notice d'utilisation est également disponible sous forme de fichier PDF à télécharger.
Recherche par mot-clé	Utilisez dans la version électronique la fonction de recherche pour trouver rapidement les sujets qui vous intéressent.
Guides en ligne	Nos guides en ligne fournissent des informations détaillées sur les bases et termes techniques.
Conseils personnalisés	Pour obtenir des conseils, veuillez contacter notre hotline technique.
Service	Si vous avez des problèmes avec l'appareil, notre service clients sera heureux de vous aider.

1.2 Conventions typographiques

Cette notice d'utilisation utilise les conventions typographiques suivantes :

Inscriptions

Les inscriptions pour les connecteurs et les éléments de commande sont entre crochets et en italique.

Exemples : bouton [*VOLUME*], touche [*Mono*].

Affichages

Des textes et des valeurs affichés sur l'appareil sont indiqués par des guillemets et en italique.

Exemples : « *ON* » / « *OFF* »

Instructions

Les différentes étapes d'une instruction sont numérotées consécutivement. Le résultat d'une étape est en retrait et mis en évidence par une flèche.

Exemple :

1. ➤ Allumez l'appareil.
2. ➤ Appuyez sur [AUTO].
⇒ Le fonctionnement automatique est démarré.
3. ➤ Eteignez l'appareil.

Références croisées



Les références à d'autres endroits dans cette notice d'utilisation sont identifiées par une flèche et le numéro de page spécifié. Dans la version électronique de cette notice d'utilisation, vous pouvez cliquer sur la référence croisée pour accéder directement à l'emplacement spécifié.

Exemple : Voir ↗ « Références croisées » à la page 6.

1.3 Symboles et mots-indicateurs

Cette section donne un aperçu de la signification des symboles et mots-indicateurs utilisés dans cette notice d'utilisation.

Terme générique	Signification
DANGER !	Cette association du symbole et du terme générique renvoie à une situation dangereuse directe se traduisant par de graves lésions voire la mort si celle-ci ne peut être évitée.
ATTENTION !	Cette association du symbole et du terme générique renvoie à une situation dangereuse potentielle pouvant se traduire par des lésions légères ou moindres si celle-ci ne peut être évitée.
REMARQUE !	Cette association du symbole et du terme générique renvoie à une situation dangereuse potentielle pouvant se traduire par des dommages matériels et sur l'environnement si celle-ci ne peut être évitée.

Symbole d'avertissement	Type de danger
	Avertissement en cas de tension électrique dangereuse.
	Avertissement en cas d'emplacement dangereux.

2 Consignes de sécurité

Utilisation conforme

Cet appareil est destiné à générer un son électronique par le biais d'un clavier de piano. Utilisez l'appareil uniquement selon l'utilisation prévue, telle que décrite dans cette notice d'utilisation. Toute autre utilisation, de même qu'une utilisation sous d'autres conditions de fonctionnement, sera considérée comme non conforme et peut occasionner des dommages corporels et matériels. Aucune responsabilité ne sera assumée en cas de dommages résultant d'une utilisation non conforme.

L'appareil doit uniquement être utilisé par des personnes en pleine possession de leurs capacités physiques, sensorielles et mentales et disposant des connaissances et de l'expérience requises. Toutes les autres personnes sont uniquement autorisées à utiliser l'appareil sous la surveillance ou la direction d'une personne chargée de leur sécurité.

Sécurité



DANGER !

Dangers pour les enfants

Assurez-vous d'une élimination correcte des enveloppes en matière plastique et des emballages. Ils ne doivent pas se trouver à proximité de bébés ou de jeunes enfants. Danger d'étouffement !

Veillez à ce que les enfants ne détachent pas de petites pièces de l'appareil (par exemple des boutons de commande ou similaires). Les enfants pourraient avaler les pièces et s'étouffer.

Ne laissez jamais des enfants seuls utiliser des appareils électriques.



DANGER !

Décharge électrique due aux tensions élevées circulant à l'intérieur de l'appareil

Des pièces sous haute tension sont installées à l'intérieur de l'appareil.

Ne démontez jamais les caches de protection. Les pièces à l'intérieur de l'appareil ne nécessitent aucun entretien de la part de l'utilisateur.

N'utilisez pas l'appareil lorsque des caches, dispositifs de protection ou composants optiques manquent ou sont endommagés.



ATTENTION !

Risque de traumatismes auditifs

Lorsque des haut-parleurs ou des casques sont raccordés, l'appareil peut produire un volume sonore susceptible de provoquer des traumatismes auditifs temporaires ou permanents.

N'utilisez pas l'appareil continuellement à plein volume. Diminuez le volume dès que vous percevez l'apparition d'acouphènes ou de perte auditive.



REMARQUE !

Conditions d'utilisation

L'appareil est conçu pour une utilisation en intérieur. Pour ne pas l'endommager, n'exposez jamais l'appareil à des liquides ou à l'humidité. Évitez toute exposition directe au soleil, un encrassement important ainsi que les fortes vibrations.



REMARQUE !

Alimentation électrique externe

L'appareil est alimenté en électricité à partir d'un bloc d'alimentation externe. Avant de raccorder le bloc d'alimentation externe, contrôlez si la tension indiquée sur le bloc d'alimentation correspond à la tension de votre réseau d'alimentation local et si la prise de courant est équipée d'un disjoncteur différentiel. En cas de non-observation, l'appareil pourrait être endommagé et l'utilisateur risquerait d'être blessé.

Lorsqu'un orage s'annonce ou que l'appareil ne doit pas être utilisé pendant une période prolongée, débranchez le bloc d'alimentation externe du réseau d'alimentation afin de réduire le risque de décharge électrique ou d'incendie.

3 Performances

- 88 touches à marteaux
- Écran multifonctions à LED
- Molette Pitch Bend
- Polyphonie 128 voix
- 600 voix
- 230 styles programmés, 10 user styles
- 120 songs programmés, 5 user songs
- 5 démo songs
- Effets Hall, Chorus et Sustain
- Master EQ
- Séquenceur
- Fonction d'accompagnement et d'enregistrement
- Fonction d'apprentissage avec bibliothèque d'accords
- Modes Split et Duo
- Métronome
- Fonction de transposition
- Haut-parleurs intégrés
- Interface USB
- Déconnexion automatique
- Pupitre, pédale Sustain, support de notes et bloc d'alimentation 12 V fournis

4 Instructions d'assemblage

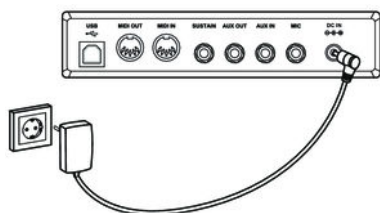
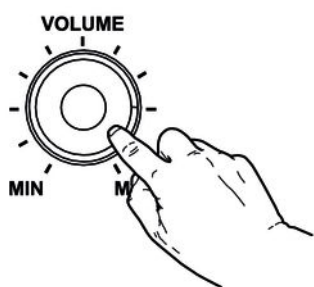
Sortez l'appareil de son emballage et vérifiez soigneusement l'absence de tout dommage avant de l'utiliser. Veuillez conserver l'emballage. Utilisez l'emballage d'origine ou vos propres emballages particulièrement appropriés au transport ou à l'entreposage afin de protéger l'appareil des secousses, de la poussière et de l'humidité pendant le transport et l'entreposage.

Installez l'instrument à l'endroit souhaité.

Alimentation électrique

L'instrument est alimenté par le bloc d'alimentation 12 V fourni. Vérifiez que l'instrument est éteint avant de le raccorder à l'alimentation électrique, ou éteignez-le, si ce n'est pas le cas.

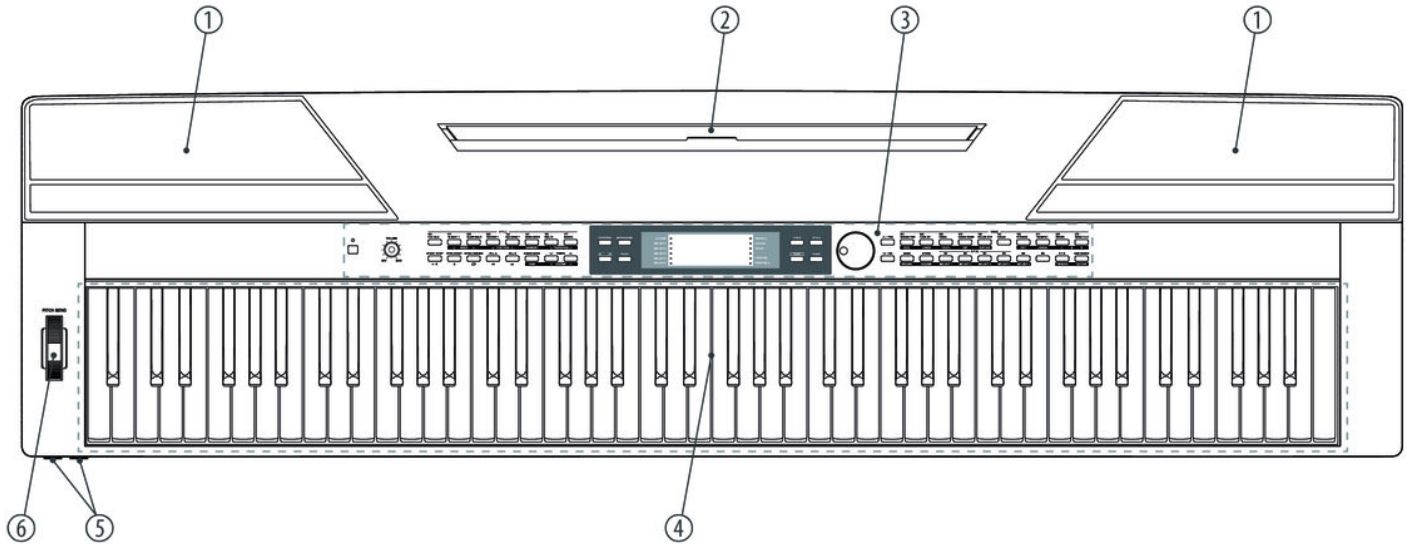
Tournez le bouton de réglage du volume sur « minimum » dans le sens contraire des aiguilles d'une montre avant de connecter l'appareil à l'alimentation électrique ou à d'autres appareils. pour protéger les haut-parleurs.



Branchez le câble à la sortie du bloc d'alimentation à la prise d'entrée [DC IN] à l'arrière de l'appareil. Branchez ensuite la fiche du câble d'alimentation électrique dans une prise électrique raccordée dans les règles de l'art.

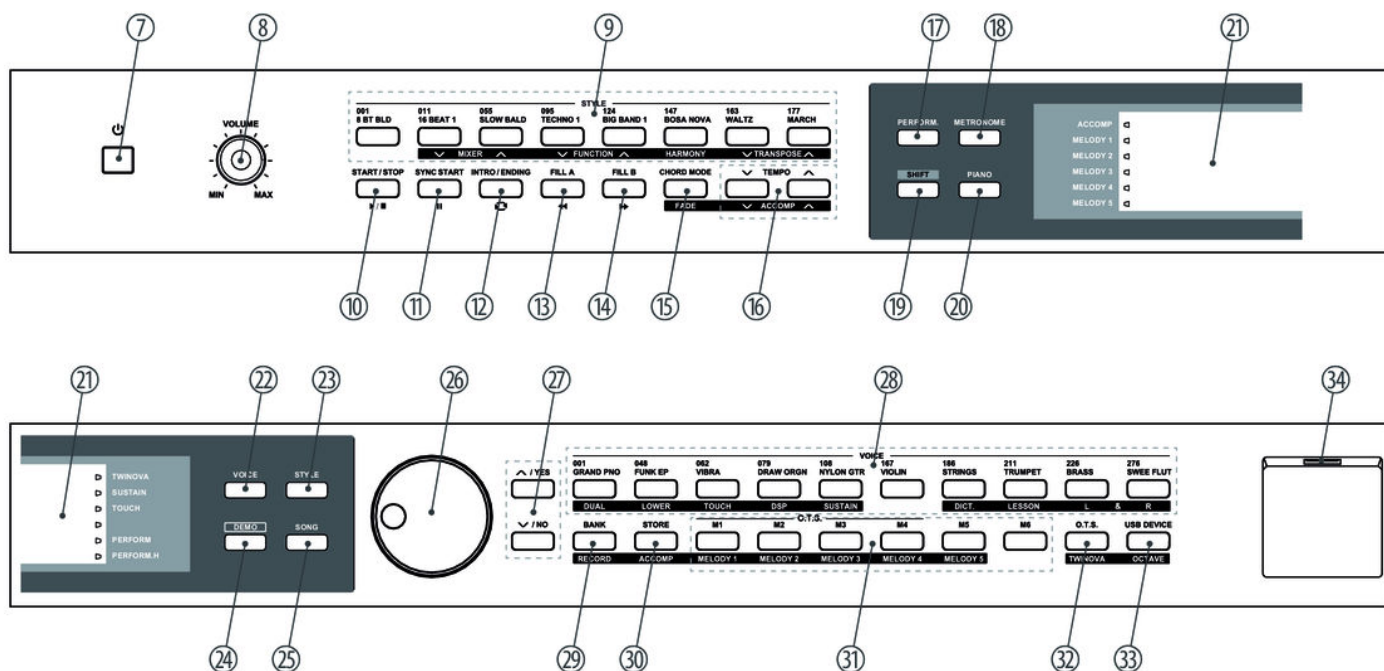
5 Connexions et éléments de commande

Vue d'ensemble



- | | |
|---|--|
| 1 | Haut-parleurs intégrés. |
| 2 | Support pour pupitre. |
| 3 | Tableau de commande avec touche de fonctions et écran. |
| 4 | Clavier de 88 touches. |
| 5 | 2 × prises pour casque |
| 6 | Pitch-Bend-Rad zum Verändern der Tonhöhe. |

Tableau de commande

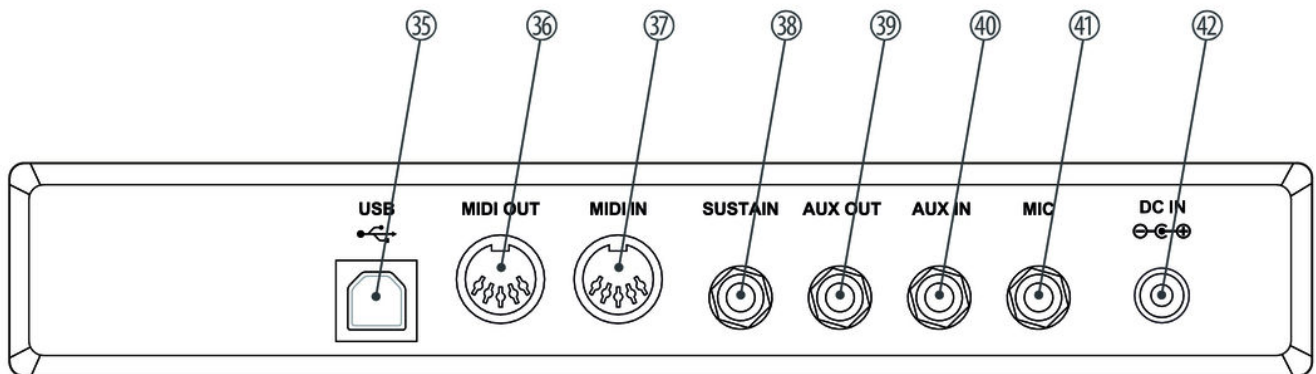


7	Interrupteur de mise en marche ou d'arrêt de l'appareil.
8	[VOLUME] Bouton rotatif de réglage du volume.
9	[STYLE] Fonction simple de la touche : sélection directe de styles. Fonction de la touche combinée avec la touche [SHIFT] : <ul style="list-style-type: none"> ■ [MIXER] Ouvrir le menu Mixer. ■ [FUNCTION] Ouvrir le menu Fonctions. ■ [HARMONY] Activer/désactiver le mode Harmonie. ■ [TRANSPOSE] Transposer le clavier par pas d'un demi-ton.
10	[START/STOP] Démarrer/arrêter la lecture de morceaux en démo ou de styles.
11	[SYNC START] Connexion et déconnexion de la fonction démarrage de la synchronisation dans le mode accompagnement et enregistrement.

12	<i>[INTRO/ENDING]</i> Ajout d'une intro/un ending en mode accompagnement.
13	<i>[FILL A]</i> Ajout de cadences de remplissage en mode accompagnement.
14	<i>[FILL B]</i> Ajout de cadences de remplissage en mode accompagnement.
15	<i>[CHORD MODE]</i> <i>[FADE]</i> Fonction simple de la touche : Activer/désactiver le mode Accord. Fonction de la touche combinée avec la touche <i>[SHIFT]</i> : Activer/désactiver le mode Fade en mode accompagnement.
16	<i>[TEMPO]</i> <i>[ACCOMP]</i> Fonction simple de la touche : Augmenter/réduire la vitesse de lecture. Fonction de la touche combinée avec la touche <i>[SHIFT]</i> : Réglage du volume de la piste d'accompagnement.
17	<i>[PERFORM]</i> Activer/désactiver l'assistant de performance.
18	<i>[METRONOME]</i> Activer/désactiver le métronome.
19	<i>[SHIFT]</i> Activer la fonction secondaire de touches de fonction occupées par une double fonction
20	<i>[PIANO]</i> Ouverture du mode Piano.
21	Écran.
22	<i>[VOICE]</i> ouverture du mode Voice.
23	<i>[STYLE]</i> ouverture du mode Style.
24	<i>[DEMO]</i> ouverture du mode Démo.
25	<i>[SONG]</i> ouverture du mode Song.
26	Bouton rotatif pour choisir des fonctions, paramètres et mesures.
27	▲ <i>[YES]</i> : Augmenter de 1 le choix des paramètres et la valeur affichée. ▼ <i>[NO]</i> : Réduire de 1 le choix des paramètres et la valeur affichée.

28	<p><i>[VOICES]</i></p> <p>Fonction simple de la touche : sélection directe de voix.</p> <p>Fonction de la touche combinée avec la touche <i>[SHIFT]</i> :</p> <ul style="list-style-type: none">■ <i>[DUAL]</i> Activer/désactiver le mode Dual (fonction Layer)■ <i>[LOWER]</i> Activer/désactiver le mode Lower (fonction Split)■ <i>[TOUCH]</i> Ouvrir le menu pour régler la sensibilité de la frappe du clavier.■ <i>[DSP]</i> Mise en marche ou en arrêt des effets numériques.■ <i>[SUSTAIN]</i> Ajouter/enlever la fonction Sustain■ <i>[DICT]</i> Ouvrir la bibliothèque d'accords■ <i>[LESSON]</i> Activer/désactiver le mode Lesson.■ <i>[L]</i> Sélectionner la voix de la main gauche en mode Lesson.■ <i>[R]</i> Sélectionner la voix de la main droite en mode Lesson.
29	<p><i>[BANK] [RECORD]</i></p> <p>Fonction simple de la touche : sélection d'une banque d'enregistrement.</p> <p>Fonction de la touche combinée avec la touche <i>[SHIFT]</i> : Activer/désactiver le mode enregistrement.</p>
30	<p><i>[STORE] [ACCOMP]</i></p> <p>Fonction simple de la touche : enregistrement de la valeur actuelle comme réglage d'utilisateur.</p> <p>Fonction de la touche combinée avec la touche <i>[SHIFT]</i> : sélection d'une piste d'accompagnement pour enregistrement.</p>
31	<p><i>[M1] ... [M6] [MELODY 1] ... [MELODY 5]</i></p> <p>Fonction simple de la touche : Appeler le réglage utilisateur M1 ... M5 (en mode O.T.S. M1 ... M4).</p> <p>Fonction de la touche combinée avec la touche <i>[SHIFT]</i> : sélection des pistes mélodiques 1 ... 5 pour l'enregistrement.</p>
32	<p><i>[O.T.S.] [TWINOVA]</i></p> <p>Fonction simple de la touche : Activer/désactiver le mode un doigt (One Touch Setting).</p> <p>Fonction de la touche combinée avec la touche <i>[SHIFT]</i> : Activer/désactiver le mode TWINOVA.</p>
33	<p><i>[USB DEVICE] [OCTAVE]</i></p> <p>Fonction simple de la touche : Ouvrir le menu pour le réglage des fonctions USB.</p> <p>Fonction de la touche combinée avec la touche <i>[SHIFT]</i> : Transposition d'octave du clavier en mode TWINOVA.</p>
34	<p>Interface USB pour la connexion d'un appareil compatible USB.</p>

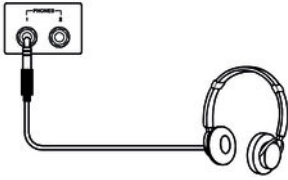
Connexions à l'arrière du piano numérique



35	[USB] Une interface USB sert à raccorder un ordinateur.
36	[MIDI OUT] Sortie MIDI pour raccorder un appareil MIDI externe.
37	[MIDI IN] Entrée MIDI pour raccorder un appareil MIDI externe.
38	[SUSTAIN] Prise pour la connexion d'une pédale (fiche jack en 6,35 mm)
39	[AUX OUT] Prise de sortie pour raccorder l'appareil à un amplificateur, une chaîne hi-fi, un pupitre de mixage ou un appareil enregistreur (fiche jack 6,35 mm).
40	[AUX IN] Prise d'entrée pour le raccord d'un appareil audio externe (par ex. un lecteur MP3 ou un lecteur CD) (prise jack 6,35 mm).
41	[MIC] Prise pour raccorder un microphone (prise jack en 6,35 mm).
42	[DC IN] Prise de bloc d'alimentation.

6 Raccordements réalisables

Casque

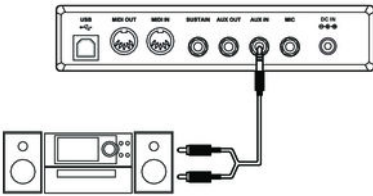


Vous trouverez les deux prises de casque 1 et 2 à gauche sous le clavier.

Si vous connectez un casque (non fourni) à la sortie 2, les haut-parleurs sont automatiquement coupés.

Lorsque vous utilisez la sortie 1, vous entendez le son via le casque et les haut-parleurs.

Appareils audio externes via AUX OUT



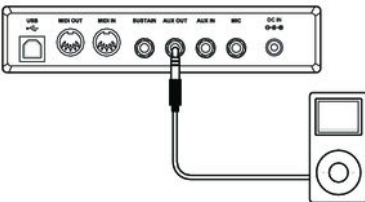
La prise [AUX OUT], vous permet de raccorder le clavier à un amplificateur, une chaîne hi-fi, un pupitre de mixage ou un appareil enregistreur. Branchez une extrémité du câble audio dans la prise [AUX OUT] à l'arrière du clavier et l'autre extrémité dans l'entrée de l'appareil audio correspondant.



REMARQUE !

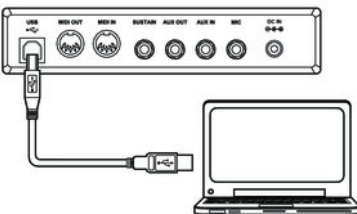
Pour prévenir tout endommagement des haut-parleurs, réglez le volume sonore sur « minimum » avant de connecter d'autres appareils au clavier !

Appareils audio externes via AUX IN



La prise [AUX IN] vous permet par exemple de connecter un lecteur CD ou MP3-Player au clavier. Ainsi vous pouvez écouter des morceaux de musique via les haut-parleurs internes du clavier et jouer simultanément. Branchez une extrémité du câble audio dans la prise [AUX IN] à l'arrière du clavier et l'autre extrémité dans la sortie de l'appareil audio correspondant.

Raccord d'un ordinateur via port USB



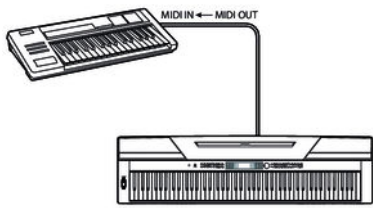
Le port USB permet de raccorder le clavier à un PC pour échanger des données. De plus s'y effectue aussi le transfert de fichiers MIDI.



REMARQUE !

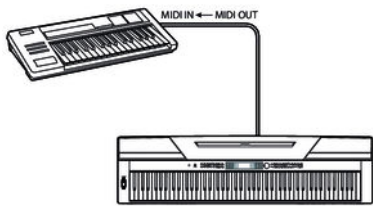
Ne définissez pas l'interface USB dans le logiciel sur l'ordinateur en même temps comme entrée et sortie. Dans le cas contraire, il y aura chevauchement lors de la lecture du clavier.

Raccord d'un appareil MIDI via MIDI OUT



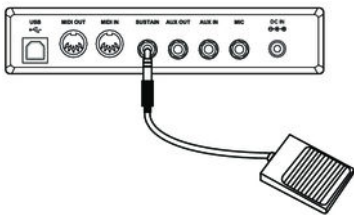
L'interface MIDI [*MIDI IN*] permet de recevoir des données MIDI d'un appareil MIDI externe.

Raccord d'un appareil MIDI via MIDI IN



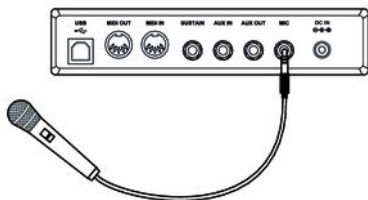
L'interface MIDI [*MIDI OUT*] permet de transmettre des données MIDI vers un appareil MIDI externe.

Pédale Sustain



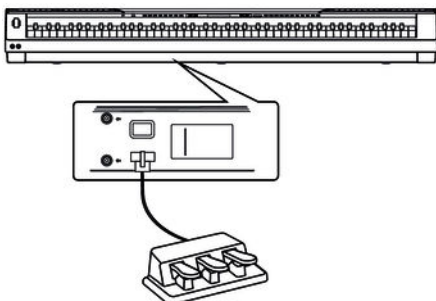
La prise [*SUSTAIN*] permet de raccorder une pédale Sustain au clavier.

Microphone



La prise [*MIC*] permet de raccorder un micro dynamique au clavier (prise jack en 6,3mm).

Pédales



Via la prise au bas du clavier, vous pouvez connecter la pédale du pupitre en bois SP-5600 (en option).

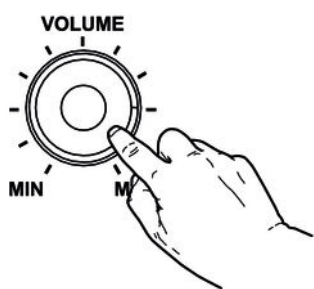
7 Guide rapide - démarrage rapide

Pour vous permettre un démarrage rapide, les fonctions essentielles du clavier sont décrits brièvement dans ce chapitre. Une description détaillée du réglage, voir les chapitres ↗ *Chapitre 9 « Utilisation »* à la page 32 et ↗ *Chapitre 8 « Mise en marche ou en arrêt du clavier, configuration »* à la page 21.

Mise en marche/en arrêt du clavier

Appuyez sur l'interrupteur de marche/arrêt à gauche du panneau de commande pour allumer ou éteindre le clavier. Sur l'écran clignote l'indication « Loading! ». Le clavier est immédiatement prêt à fonctionner.

Réglage du volume



Réglez un niveau de volume agréable pour la lecture et les exercices avec le bouton rotatif [VOLUME]. Tournez le régleur dans le sens des aiguilles d'une montre pour augmenter le volume. Tournez-le dans le sens inverse pour diminuer le volume.

Lecture des séquences de démonstration

Les morceaux de démo font entendre la sonorité et l'étendue des hauteurs de son du clavier.

1. ➤ Appuyez sur [DEMO] pour démarrer la lecture en boucle des séquences de démo.
2. ➤ Avec /[YES] et /[NO], passez d'une des cinq séquences démo à l'autre (voir ↗ *Chapitre 13.4 « Demo-Liste »* à la page 74).
3. ➤ Appuyez encore une fois sur [DEMO] ou [START/STOP], pour terminer la lecture des séquences démo.

Jouer les voix

Le clavier offre une sélection de 600 voix réalistes, voir [🔗 Chapitre 13.3 « Voice-Liste » à la page 65.](#)

1. ➤ Appuyez sur *[VOICE]* ou sur une touche de sélection directe pour activer la dernière voix réglée ou la voix souhaitée.
 - ⇒ L'écran affiche le numéro et le nom de la première voix de la main droite (chant), par exemple, « *VOICE R1* », « *001* », « *GrandPno* ».
2. ➤ Utilisez les touches *[YES]* et *[NO]*, le cadran ou une autre touche de sélection directe pour attribuer une autre voix.

En appuyant plusieurs fois sur la touche *[VOICE]*, la touche de sélection directe commute entre la voix du haut et la voix du bas.

Dans les modes Dual et Split, commutez entre la première et la deuxième voix de la main droite et la voix de la main gauche en appuyant plusieurs fois sur la touche *[VOICE]*. « *VOICE R1* », « *VOICE R2* » et « *VOICE L* », voir les alinéas mode Dual et Split.

Jouer des styles

Les styles stockés dans le clavier sont utilisés pour accompagner votre propre jeu lors de représentations, d'exercices et d'enregistrements.

1. ➤ Appuyez sur *[STYLE]* pour activer le mode Style.
2. ➤ Utilisez les touches *[YES]* et *[NO]*, la soue de sélection ou une autre touche de sélection directe pour activer directement le style souhaité (voir [🔗 Chapitre 13.2 « Styles-Liste » à la page 60.](#))
3. ➤ Appuyez sur *[START/STOP]*, pour démarrer et arrêter la lecture du style.

Jouer les morceaux

Le clavier propose une sélection de 120 morceaux pour l'accompagnement pendant les représentations, l'exercice et l'enregistrement. De plus, vous disposez de cinq pistes pour vos propres enregistrements.

1. ➤ Appuyez sur *[SONG]* pour démarrer la lecture en boucle des morceaux.
2. ➤ Avec *[YES]* et *[NO]*, passez d'un morceau enregistré à l'autre (voir [🔗 Chapitre 13.1 « Liste des morceaux » à la page 58.](#))
3. ➤ Appuyez sur *[START/STOP]*, pour démarrer et arrêter la lecture du morceau.
4. ➤ Appuyez sur *[STYLE]* ou *[VOICE]*, pour quitter le mode Song.

Enregistrement de morceaux

Vous pouvez enregistrer vos propres morceaux sur le clavier et sauvegarder cinq enregistrements dans la mémoire interne.

1. ➤ Appuyez simultanément sur les touches *[SHIFT]* et *[RECORD]* pour activer le mode d'enregistrement.
2. ➤ Sélectionnez à l'aide des touches *[YES]* et *[NO]* ou avec le cadran un emplacement d'enregistrement libre.
3. ➤ Appuyez encore une fois simultanément sur *[SHIFT]* et *[RECORD]*, pour préparer le clavier à l'enregistrement..

- 4.** ➤ L'enregistrement commence dès que vous frappez la première note ou le premier accord ou si vous appuyez sur *[START/STOP]*.
- 5.** ➤ Appuyez encore une fois simultanément sur *[SHIFT]* et *[RECORD]*, mettre fin à l'enregistrement et lire la séquence enregistrée en boucle.
- 6.** ➤ Terminez le mode d'enregistrement avec *[SHIFT]* et *[RECORD]*.

8 Mise en marche ou en arrêt du clavier, configuration

8.1 Mise en marche/en arrêt du clavier

Appuyez sur l'interrupteur de marche/arrêt à gauche du panneau de commande pour allumer ou éteindre le clavier. Sur l'écran clignote l'indication « *Loading!* ». Le clavier est immédiatement prêt à fonctionner.



Si l'écran ne s'allume pas lorsque vous mettez le clavier en marche, vérifiez l'alimentation électrique.

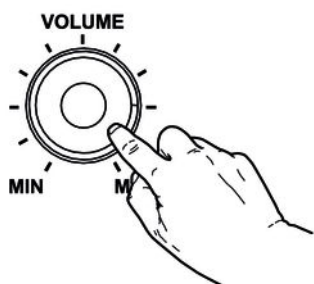
Si aucun son ne sort des haut-parleurs, il se peut que le volume soit réglé sur « minimum ».

8.2 Désactivation automatique

Le clavier s'éteint automatiquement s'il n'est pas utilisé pendant 30 minutes. Pour personnaliser ou désactiver l'arrêt automatique, appuyez sur [SHIFT] puis deux fois sur [FUNCTION]. La fenêtre temporelle peut être défini ensuite via [YES] et [NO].

Après une déconnexion automatique, appuyez sur l'interrupteur de marche/arrêt à gauche du panneau de commande pour remettre l'appareil en marche.

8.3 Réglage du volume



Réglez un niveau de volume agréable pour la lecture et les exercices avec le bouton rotatif [VOLUME]. Tournez le régleur dans le sens des aiguilles d'une montre pour augmenter le volume. Tournez-le dans le sens inverse pour diminuer le volume.

8.4 Régler la sensibilité de la frappe

Avec cette fonction, vous pouvez régler le comportement du clavier sur quatre niveaux.

1. ➤ Appuyez simultanément sur les touches [SHIFT] et [TOUCH] pour ouvrir le menu de réglage de la sensibilité de la frappe.
2. ➤ Réglez la sensibilité de la frappe à l'aide des touches [YES] et [NO] ou à l'aide du cadran.
3. ➤ Appuyez simultanément sur [YES] et [NO] pour rétablir le pré-réglage « 002 ».

Paramètre	Signification
« OFF »	La sensibilité de frappe est désactivée.
« 001 »	Doux Avec ce réglage, le volume est plus fort que d'ordinaire, même pour les frappes douces.
« 002 »	Normal Réglage qui correspond au comportement habituel de la frappe d'un clavier.
« 003 »	Dur Avec ce réglage, le volume est plus faible que d'ordinaire, même pour les frappes dures.

8.5 Effet Sustain

Cette fonction vous permet de régler le clavier avec un Sustain général. La fonction Sustain activée fait résonner toutes les notes jouées sur le clavier.

1. ➤ Appuyez simultanément sur *[SHIFT]* et *[SOUSTAIN]* pour activer l'effet.
2. ➤ Appuyez simultanément sur *[SHIFT]* et *[SOUSTAIN]* pour désactiver l'effet.

8.6 Effets numériques

La fonction DSP permet de reproduire l'acoustique de différents environnements.

1. ➤ Appuyez simultanément sur *[SHIFT]* et *[DSP]* pour activer la fonction
⇒ L'icône « DSP » s'affiche sur l'écran.
2. ➤ Sélectionnez le réglage souhaité à l'aide des touches *[YES]* et *[NO]* ou à l'aide du cadran.
3. ➤ Appuyez simultanément sur *[SHIFT]* et *[DSP]*, pour désactiver la fonction
⇒ L'icône « DSP » s'éteint.

8.7 Configuration du clavier, menu de fonction

Appuyez simultanément sur les touches [SHIFT] et [FUNCTION] ▲ ou [FUNCTION,] ▼ pour ouvrir le menu de fonction. Sélectionnez le sous-menu souhaité à l'aide des touches [FUNCTION] ou ▲[FUNCTION] ▼. Vous pouvez ensuite changer les paramètres à l'aide du cadran ou des touches [YES] et [NO] :

Option	Affichage LDC	Plage de réglage	Valeur par défaut
Accordement précis	« Tune »	-50 ... 50	000
Type de mesure	« Beat »	0, 2 ... 9	004
Point split	« Split pt »	1 ... 88	034
Fonction pédale	« SPd »	SUST, SOFT, St/T, MEM	SUST
	« UPd »	SOFT, St/T, MEM	SOFT
Sélection du réglage de l'harmonie	« HAR TYPE »	Duet, Standard Trio, Full Chord, Rock Duet, Country Duet, Country Trio, Block, 4 Close 1, 4 Close 2, 4 Open, 1+5, Octave1, Octave2, Strum, Echo1, Echo2, Echo3, Echo4, Tremolo1, Tremolo2, Tremolo3, Tremolo4, Trill1, Trill2, Trill3, Trill4	Duet
Égaliseur	« EQ TYPE »	Pop, Rock, Class, Jazz, Dance, Reset	Reset
Effet Reverb	« Rev TYPE »	Room1, Room2, Room3, Hall1, Hall2, Hall3, Chr1, Chr2, Del, PanD	Hall1
Part de l'effet de résonance dans le volume général	« Rev Lev »	0 ... 127	Selon la voix sélectionnée
Effet Chœur	« Chr TYPE »	Chorus1, Chorus2, GM Chr1, GM Chr2, Flanger1, Flanger2, Rotary2	GM Chr2
Part de l'effet de chœur dans le volume général	« Chr Lev »	0 ... 127	Selon la voix sélectionnée
Canal de réception MIDI	« Midi In »	1 ... 16, ALL	ALL
Canal MIDI de transmission	« Midi Out »	1 ... 16	001
Déconnexion automatique	« POWER OFF »	030, 060, OFF	030



Après avoir ouvert les paramètres du menu Fonction, si vous n'appuyez sur aucune touche pendant 5 secondes, ce menu se ferme automatiquement.

8.7.1 Accordement précis

Avec cette fonction, vous pouvez accorder par centième tout le clavier du piano.

1. ➤ Appuyez sur la touche *[FUNCTION]* ▲ ou *[FUNCTION]* ▼ pour passer dans le menu « Tune ». La valeur actuellement activée s'affiche sur l'écran.
2. ➤ Réglez l'accordage à l'aide des touches *[YES]* et *[NO]* ou à l'aide du cadran dans une plage de -50 bis +50 centièmes. La mesure est incrémentée de 1 centième à chaque appui sur la touche.
3. ➤ En appuyant simultanément sur les touches *[YES]* et *[NO]*, vous rétablissez le réglage de l'accordage à sa valeur par défaut.

8.7.2 Type de mesure

Avec cette fonction, vous pouvez définir les temps selon une plage de 0 à 9.

1. ➤ Appuyez sur la touche *[FUNCTION]* ▲ ou *[FUNCTION]* ▼ pour passer dans le menu « Beat ». La valeur actuellement activée s'affiche sur l'écran.
2. ➤ Réglez le type de temps à l'aide des touches *[YES]* et *[NO]* ou à l'aide du cadran.
3. ➤ En appuyant simultanément sur les touches *[YES]* et *[NO]*, vous rétablissez le type de temps à sa valeur par défaut « 004 ».

8.7.3 Point split

Cette fonction vous permet de choisir un point à partir duquel le clavier est réparti en deux parties.

1. ➤ Appuyez sur la touche *[FUNCTION]* ▲ ou *[FUNCTION]* ▼ pour passer dans le menu « Split Pt ». La valeur actuellement activée s'affiche sur l'écran.
2. ➤ Déterminez le point Split souhaité à l'aide des touches *[YES]* et *[NO]* ou à l'aide du cadran. Les touches à droite de ce point constituent la partie de la main droite, l'autre celle de la main gauche (partie accord).
3. ➤ Appuyez simultanément sur *[YES]* et *[NO]*, pour rétablir le point split à sa valeur par défaut « F#3 » / 034.



En mode TWINOVA, le point split se situe par défaut sur E3 (32) et ne peut être défini qu'entre C3 et C6 (28 à 64) par l'utilisateur.

8.7.4 Fonction pédale

Cette fonction permet d'assigner une fonction à la pédale.

1. ➤ Passez avec *[FUNCTION]* ▲ ou *[FUNCTION]* ▼ dans l'un des menus « *SPd* » (Sustain) ou « *UPd* » (Soft). La valeur actuellement activée s'affiche sur l'écran.
2. ➤ Choisissez la fonction de pédale souhaitée à l'aide des touches *[YES]* et *[NO]* ou à l'aide du cadran :

Pédale Sustain (joint)	Affichage	Pédale Soft (pédale de gauche du pupitre en option SP-5600)	Affichage
Pédale Sustain	« <i>SPd Sust</i> »	Pédale Soft	« <i>UPd Soft</i> »
Pédale Soft	« <i>SPd Soft</i> »	Activer/désactiver la piste d'accompagnement	« <i>UPd St/T</i> »
Activer/désactiver la piste d'accompagnement	« <i>SPd St/T</i> »	Commander la fonction de stockage	« <i>UPd Mem</i> »
Commander la fonction de stockage	« <i>SPd Mem</i> »		

3. ➤ En appuyant simultanément sur *[YES]* et *[NO]*, vous rétablissez la valeur de défaut de la fonction de la pédale « *Soft* » ou « *Sust* ».

8.7.5 Sélection du réglage de l'harmonie

Avec cette fonctionnalité, vous pouvez sélectionner un réglage de l'harmonie.

1. ➤ Appuyez sur la touche *[FUNCTION]* ▲ ou *[FUNCTION]* ▼ pour passer dans le menu « *HAR TYPE* ». La valeur actuellement activée s'affiche sur l'écran.
2. ➤ Choisissez le réglage souhaité à l'aide des touches *[YES]* et *[NO]* ou à l'aide du cadran :
 - « *Duet* »
 - « *Standard Trio* »
 - « *Full Chord* »
 - « *Rock Duet* »
 - « *Country Duet* »
 - « *Country Trio* »
 - « *Block* »
 - « *4 Close 1* »
 - « *4 Close 2* »
 - « *4 Open* »
 - « *1+5* »
 - « *Octave1* »
 - « *Octave2* »
 - « *Strum* »
 - « *Echo1* »
 - « *Echo2* »
 - « *Echo3* »
 - « *Echo4* »
 - « *Tremolo1* »
 - « *Tremolo2* »
 - « *Tremolo3* »
 - « *Tremolo4* »
 - « *Trill1* »
 - « *Trill2* »
 - « *Trill3* »
 - « *Trill4* »
3. ➤ Appuyez simultanément sur touches *[YES]* et *[NO]* pour charger la valeur par défaut « *Duet* ».

8.7.6 Égaliseur

Avec cette fonctionnalité, vous pouvez sélectionner un timbre particulier.

1. ➤ Appuyez sur la touche *[FUNCTION]* ▲ ou *[FUNCTION]* ▼ pour passer dans le menu *[EQ TYPE]*. La valeur actuellement activée s'affiche sur l'écran.
2. ➤ Choisissez le préréglage souhaité à l'aide des touches *[YES]* et *[NO]* ou à l'aide du cadran :
 - « Pop »
 - « Rock »
 - « Class »
 - « Jazz »
 - « Dance »
 - « Reset »
3. ➤ Appuyez simultanément sur touches *[YES]* et *[NO]* pour charger la valeur par défaut « Reset » (EQ désactivé)

8.7.7 Effet Reverb

Cette fonction vous permet de désactiver l'effet résonance et de sélectionner le type d'effet.

1. ➤ Appuyez sur la touche *[FUNCTION]* ▲ ou *[FUNCTION]* ▼ pour passer dans le menu « Rev TYPE ». La valeur actuellement activée s'affiche sur l'écran.
2. ➤ Choisissez le réglage souhaité à l'aide des touches *[YES]* et *[NO]* ou à l'aide du cadran :
 - « Room1 »
 - « Room2 »
 - « Room3 »
 - « Hall1 »
 - « Hall2 »
 - « Hall3 »
 - « Chr1 »
 - « Chr2 »
 - « Del »
 - « PanD »
3. ➤ Appuyez simultanément sur touches *[YES]* et *[NO]* pour charger la valeur par défaut « Hall1 ».

8.7.8 Part de l'effet de résonance dans le volume général.

Cette fonction permet de définir la part de l'effet de résonance dans le volume général dans une plage de 0 à 127.

1. ➤ Appuyez sur la touche *[FUNCTION]* ▲ ou *[FUNCTION]* ▼ pour passer dans le menu « *RevLev* ». La valeur actuellement activée s'affiche sur l'écran.
2. ➤ Réglez la part de l'effet dans le volume général à l'aide des touches *[YES]* et *[NO]* ou à l'aide du cadran.
3. ➤ Appuyez simultanément sur les touches *[YES]* et *[NO]* pour rétablir la valeur préreglée de l'effet dans le volume général (dépendant de la voix sélectionnée).

8.7.9 Effet Chœur

Cette fonction vous permet de désactiver l'effet chœur et de sélectionner le type d'effet.

1. ➤ Appuyez sur la touche *[FUNCTION]* ▲ ou *[FUNCTION]* ▼ pour passer dans le menu « *Chr TYPE* ». La valeur actuellement activée s'affiche sur l'écran.
2. ➤ Choisissez le réglage souhaité à l'aide des touches *[YES]* et *[NO]* ou à l'aide du cadran :
 - « *Chorus1* »
 - « *Chorus2* »
 - « *GM Chorus1* »
 - « *GM Chorus2* »
 - « *Flanger1* »
 - « *Flanger2* »
 - « *Rotary1* »
 - « *Rotary2* »
3. ➤ Appuyez simultanément sur touches *[YES]* et *[NO]* pour charger la valeur par défaut « *GM Chorus2* ».

8.7.10 Part de l'effet de chœur dans le volume général

Cette fonction permet de définir la part de l'effet de chœur dans le volume général dans une plage de 0 à 127.

1. ➤ Appuyez sur la touche *[FUNCTION]* ▲ ou *[FUNCTION]* ▼ pour passer dans le menu « *ChrLev* ». La valeur actuellement activée s'affiche sur l'écran.
2. ➤ Réglez la part de l'effet dans le volume général à l'aide des touches *[YES]* et *[NO]* ou à l'aide du cadran.
3. ➤ Appuyez simultanément sur les touches *[YES]* et *[NO]* pour rétablir la valeur préreglée de l'effet dans le volume général (dépendant de la voix sélectionnée).

8.7.11 Canal de réception MIDI

Cette fonction permet de déterminer le canal par lequel le clavier reçoit des informations MIDI d'autres appareils.

1. ➤ Appuyez sur la touche *[FUNCTION]* ▲ ou *[FUNCTION]* ▼ pour passer dans le menu « *Midi In* ». La valeur actuellement activée s'affiche sur l'écran.
2. ➤ Déterminez le canal MIDI souhaité à l'aide des touches *[YES]* et *[NO]* ou à l'aide du cadran.
3. ➤ En appuyant simultanément sur les touches *[YES]* et *[NO]*, vous rétablissez le réglage de sélection du canal à sa valeur par défaut « *ALL* ».

8.7.12 Canal MIDI de transmission

Cette fonction permet de déterminer le canal par lequel le clavier envoie des informations MIDI à d'autres appareils.

1. ➤ Appuyez sur la touche *[FUNCTION]* ▲ ou *[FUNCTION]* ▼ pour passer dans le menu « *Midi Out* ». La valeur actuellement activée s'affiche sur l'écran.
2. ➤ Déterminez le canal MIDI de transmission souhaité à l'aide des touches *[YES]* et *[NO]* ou à l'aide du cadran.
3. ➤ En appuyant simultanément sur les touches *[YES]* et *[NO]*, vous rétablissez le réglage de sélection du canal à sa valeur par défaut « *001* ».

8.7.13 Désactivation automatique

Cette fonction permet d'activer ou de désactiver la déconnexion automatique et de déterminer durée de non-utilisation après laquelle le clavier s'éteint.

1. ➤ Appuyez sur la touche *[FUNCTION]* ▲ ou *[FUNCTION]* ▼ pour passer dans le menu « *Power Off* ». La valeur actuellement activée s'affiche sur l'écran.
2. ➤ Les touches *[YES]* et *[NO]* ainsi que le cadran permettent de sélectionner une des options suivantes :
 - « *030* » (déconnexion automatique après 30 minutes)
 - « *060* » (déconnexion automatique après 60 minutes)
 - « *OFF* » (déconnexion automatique désactivée).
3. ➤ Appuyez simultanément sur touches *[YES]* et *[NO]* pour charger le type d'harmonie préréglé « *030* ».

8.8 Enregistrer/charger les réglages de l'utilisateur

1. ➤ Appuyez sur la touche *[BANK]*. L'écran affiche la banque de mémoire dernièrement sectionnée.
2. ➤ Appuyez encore une fois sur *[BANK]* et définissez banque de mémoire 1 ... 8 souhaitée.
3. ➤ Maintenez la touche *[STORE]* enfoncée et appuyez simultanément sur l'une des touches *[M1]* à *[M6]*. Les réglages actuels sont enregistrés sur l'emplacement de mémoire correspondant (M1 à M6). Sachez que les données enregistrées auparavant seront alors effacées.
4. ➤ Appuyez sur l'une des touches *[M1]* à *[M6]*. Les réglages enregistrés sont chargés à partir de la mémoire correspondante et remplacent les réglages actuels.



Aucun réglage ne peut être chargé depuis la mémoire de l'appareil en mode O.T.S.

8.9 Réinitialiser les réglages de l'utilisateur

Procédez comme suit pour réinitialiser les réglages de l'utilisateur :

1. ➤ Éteignez le clavier.
2. ➤ Lors du redémarrage, maintenez les touches *[STORE]* et *[M1]* enfoncées.
 - ⇒ Aucune question de sécurité n'est posée lors de la suppression des réglages de l'utilisateur.

8.10 Effacement de tous les enregistrements enregistrés

Effacement de tous les enregistrements

Procédez comme suit pour effacer la mémoire d'enregistrement :

1. ➤ Éteignez le clavier.
2. ➤ Lors du redémarrage, maintenez les touches *[SONG]* et *[RECORD]* enfoncées.
 - ⇒ Aucune question de sécurité n'est posée lors de la suppression des enregistrements.

Effacer des pistes individuelles

Procédez comme suit pour supprimer une piste :

1. ➤ Appuyez simultanément sur les touches *[SHIFT]* et *[RECORD]* pour activer le mode d'enregistrement.
2. ➤ Sélectionnez avec *[YES]* et *[NO]* ou avec le cadran la piste que vous voulez supprimer (piste d'accompagnement *[ACCOMP]* et/ou des pistes de mélodies *[MELODY 1] ... [MELODY 5]*).
3. ➤ Validez avec *[YES]* ou annulez la suppression avec *[NO]*.
 - ⇒ Tous les enregistrements marqués sont effacés sans question de sécurité.

9 Utilisation

9.1 Mode Piano

Appuyez sur *[PIANO]* pour activer le mode Piano. Le clavier entier sonne avec la voix de piano normal.

9.2 Transposition

Cette fonction vous permet d'ajuster la hauteur du ton du clavier dans chacun des 12 demi-tons vers le haut ou vers le bas.

1. ➤ Appuyez simultanément sur *[SHIFT]* et une des touches *[TRANSPOSE]*.
⇒ L'écran affiche « *Transpos* ».
2. ➤ Utilisez les touches *[TRANSPOSE]*, les touches *[YES]* et *[NO]* ou le cadran, pour ajuster la hauteur du ton du clavier.
3. ➤ Appuyez simultanément sur *[TRANSPOSE]*, les touches *[YES]* et *[NO]*, pour rétablir le préréglage (pas de transposition).

9.3 Lecture des séquences de démonstration

Les morceaux de démo font entendre la sonorité et l'étendue des hauteurs de son du clavier.

1. ➤ Appuyez sur *[DEMO]* pour démarrer la lecture en boucle des séquences de démo.
2. ➤ Avec *[YES]* et *[NO]*, passez d'une des cinq séquences démo à l'autre (voir ☞ Chapitre 13.4 « *Demo-Liste* » à la page 74).
3. ➤ Appuyez encore une fois sur *[DEMO]* ou *[START/STOP]*, pour terminer la lecture des séquences démo.

9.4 Jouer des styles

Les styles stockés dans le clavier sont utilisés pour accompagner votre propre jeu lors de représentations, d'exercices et d'enregistrements.

1. ➤ Appuyez sur *[STYLE]* pour activer le mode Style.
2. ➤ Utilisez les touches *[YES]* et *[NO]*, le cadran ou une autre touche de sélection directe pour activer directement le style souhaité (voir ☞ Chapitre 13.2 « *Styles-Liste* » à la page 60).
3. ➤ Appuyez sur *[START/STOP]*, pour démarrer et arrêter la lecture du style.

9.5 Jouer les morceaux

Le clavier propose une sélection de 120 morceaux pour l'accompagnement pendant les représentations, l'exercice et l'enregistrement. De plus, vous disposez de cinq pistes pour vos propres enregistrements.

1. ➤ Appuyez sur [SONG] pour démarrer la lecture en boucle des morceaux.
2. ➤ Avec [YES] et [NO], passez d'un morceau enregistré à l'autre (voir [Chapitre 13.1](#) « Liste des morceaux » à la page 58).
3. ➤ Appuyez sur [START/STOP], pour démarrer et arrêter la lecture du morceau.
4. ➤ Appuyez sur [STYLE] ou [VOICE], pour quitter le mode Song.

9.6 Métronome

1. ➤ Appuyez sur la touche de fonction [METRONOME] pour mettre en marche ou arrêter le métronome.
2. ➤ Réglez le tempo souhaité avec les deux touches de fonction [TEMPO].
3. ➤ Réglez le type de tempo dans le menu Fonction, voir [Chapitre 8.7.2](#) « Type de mesure » à la page 24.



Le métronome est toujours synchronisé avec le style en cours de lecture.

9.7 Tempo

Des informations particulières relatives au tempo accompagnent tous les morceaux, styles et voix préprogrammés, de même que la fonction métronome. Ces valeurs pré-réglées peuvent être adaptées à tout moment.

1. ➤ Pendant la lecture ou pendant que le métronome fonctionne, appuyez sur les deux touches de fonction [TEMPO] pour régler le tempo dans une plage de réglage de « 30 » ... « 280 » .
2. ➤ Appuyez simultanément sur les touches de fonction [TEMPO] pour rétablir le tempo à la valeur pré-réglée par défaut.

9.8 Mixer

Ce menu sert à régler le volume des différents éléments de style.

1. ➤ Appuyez simultanément sur *[SHIFT]* et une des deux touches de fonction *[MIXER]*, pour ouvrir le menu de mixage. L'écran affiche l'option sélectionnée en dernier, p. ex. « *Rhythm_s* » et le dernier réglage.
2. ➤ Réglez le volume à l'aide des touches *[YES]* et *[NO]* ou à l'aide du cadran dans une plage de « 0 à » ... « 127 ».
3. ➤ Appuyez plusieurs fois sur la touche *[SHIFT]* et sur l'une des deux touches de fonction *[MIXER]*, pour séquentiellement accéder aux options suivantes et les régler :
 - « *Rhythm_s* »
 - « *Rhythm_m* »
 - « *Bass* »
 - « *Chord1* »
 - « *Chord2* »
 - « *Chord3* »
 - « *Phrase1* »
 - « *Phrase2* »
 - « *Upper1* »
 - « *Upper2* »
 - « *LOWER* »
 - « *U-Disk* »

9.9 Sélection des voix

Le clavier offre une sélection de 600 voix réalistes, voir [🔗 Chapitre 13.3 « Voice-Liste »](#) à la page 65.

1. ➤ Appuyez sur *[VOICE]* ou sur une touche de sélection directe pour activer la dernière voix réglée ou la voix souhaitée.
 - ⇒ L'écran affiche le numéro et le nom de la première voix de la main droite (chant), par exemple, « *VOICE R1* », « *001* », « *GrandPno* ».
2. ➤ Utilisez les touches *[YES]* et *[NO]*, le cadran ou une autre touche de sélection directe pour sélectionner une autre voix.

En appuyant plusieurs fois sur la touche *[VOICE]*, la touche de sélection directe commute entre la voix du haut et la voix du bas.

Dans les modes Dual et Split, commutez entre la première et la deuxième voix de la main droite et la voix de la main gauche en appuyant plusieurs fois sur la touche *[VOICE]*. « *VOICE R1* », « *VOICE R2* » et « *VOICE L* », voir les alinéas mode Dual et Split.

9.10 Mode DUAL

Le mode DUAL vous permet de jouer deux voix simultanément.

1. ➤ Sélectionnez tout d'abord la première voix, comme décrit dans [Chapitre 9.9 « Sélection des voix »](#) à la page 34.
2. ➤ Appuyez simultanément sur **[SHIFT]** et **[DUAL]** pour passer au mode Dual.
 - ⇒ L'écran affiche le numéro et le nom de la première voix de la main droite (chant), par exemple, « VOICE R2 », « 186 », « Strings ».
3. ➤ Utilisez les touches **[NO]** et **[YES]**, le cadran ou une autre touche de sélection directe pour sélectionner une autre voix.

En appuyant plusieurs fois sur la touche **[VOICE]**, la touche de sélection directe commute entre la voix du haut et la voix du bas.

 - ⇒ La deuxième voix actuellement définie s'affiche à l'écran. Désormais, si vous appuyez sur une touche, les deux voix sont jouées simultanément.
4. ➤ Appuyez à nouveau sur la touche **[DUAL]** pour terminer le mode DUAL.



Si le clavier a été mis sur le mode SPLIT, le mode DUAL ne fonctionne que sur les touches à droite du point Split.

9.11 Mode split (partage)

Cette fonction sépare le clavier en deux parties auxquelles sont assignées deux voix différentes. De manière standard, la partie gauche du clavier est dédiée à la voix basse.

1. ➤ Si vous le souhaitez, vous pouvez déterminer un point Split individualisé, comme décrit dans [Chapitre 8.7.3 « Point split »](#) à la page 24.
2. ➤ Sélectionnez la voix de la main droite comme décrit dans l'alinéa [Chapitre 9.9 « Sélection des voix »](#) à la page 34.
3. ➤ Appuyez simultanément sur **[SHIFT]** et **[LOWER]** pour passer au mode Split.
4. ➤ Utilisez les touches **[YES]** et **[NO]**, le cadran ou une touche de sélection directe pour assigner une voix à la partie gauche du point Split (deuxième voix).
 - ⇒ La deuxième voix actuellement définie s'affiche à l'écran. Vous pouvez désormais jouer du clavier avec deux voix différentes.
5. ➤ Appuyez à nouveau sur la touche **[LOWER]** pour quitter le mode Split.

9.12 TWINOVA

En mode TWINOVA, le clavier est divisé en deux parties dont les voix et les hauteurs de ton sont identiques.

1. ➤ Sélectionnez la voix souhaitée, voir ↪ *Chapitre 9.9 « Sélection des voix » à la page 34.*
2. ➤ Appuyez simultanément sur [SHIFT] et [TWINOVA] pour passer au mode TWINOVA.
3. ➤ Au besoin, fixez un point Split, voir ↪ *Chapitre 8.7.3 « Point split » à la page 24.*
4. ➤ Au besoin, adaptez la plage d'octave. Appuyez simultanément sur [SHIFT] et [OCTAVE].
⇒ L'écran affiche « Octave ».
5. ➤ Avec les touches [YES] et [NO] ou avec le cadran, déplacez la plage des octaves par une octave vers le haut ou vers le bas (« -01 » ... « +01 »).
Appuyez simultanément sur [YES] et [NO/] pour rétablir le réglage par défaut « 000 »).
6. ➤ Appuyez simultanément sur [SHIFT] et [TWINOVA] pour quitter le mode TWINOVA.

9.13 Mode Harmonie

En mode Harmonie, des tons adéquats aux notes jouées sont ajoutées automatiquement (harmonisés) pour produire une polyphonie.

1. ➤ Appuyez simultanément sur [SHIFT] et [HARMONY] pour passer au mode Harmonie.
⇒ Sur l'écran s'affiche le symbole [HARMONY] et du type d'harmonie sélectionné en dernier, p. ex. « Duet ».

2. ➤ Choisissez un des réglages de l'harmonie comme décrit dans ce chapitre
 ➤ Chapitre 8.7.5 « Sélection du réglage de l'harmonie » à la page 26 :

- « Duet »
- « Standard Trio »
- « Full Chord »
- « Rock Duet »
- « Country Duet »
- « Country Trio »
- « Block »
- « 4 Close 1 »
- « 4 Close 2 »
- « 4 Open »
- « 1+5 »
- « Octave1 »
- « Octave2 »
- « Strum »
- « Echo1 »
- « Echo2 »
- « Echo3 »
- « Echo4 »
- « Tremolo1 »
- « Tremolo2 »
- « Tremolo3 »
- « Tremolo4 »
- « Trill1 »
- « Trill2 »
- « Trill3 »
- « Trill4 »

3. ➤ Appuyez simultanément sur [SHIFT] et [HARMONY] pour désactiver le mode Harmonie.



Les réglages Harmonie Duet, Standard Trio, Full Chord, Rock Duet, Country Duet, Octave, Echo, Tremolo et Trill peuvent être activés à chaque moment. Les autres paramètres ne sont disponibles que lorsque la reconnaissance d'accords est activée.

9.14 Reconnaissance d'un accord

La fonction « Auto Bass Chord » (A.B.C.) est désactivée par défaut. Appuyez sur la touche [CHORD MODE] pour activer la fonction. La partie du clavier à gauche du point Split est déjà reconnue comme partie Accord. Wenn Sie nun einen Akkord spielen, ertönen die Bass- und die Akkordstimmen gemeinsam.



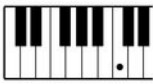



Comme la reconnaissance d'un accord A.B.C. est basée sur la fondamentale, certains accords joués selon le répertoire des accords ne peuvent pas être reconnus par A.B.C. Il s'agit par exemple de B6, B_b6, B_b6(9), B6(9), B_aug, B_baug, B_bm6, Bm6, A_dim7, B_bdim7, Bdim.

mode à un et à plusieurs doigts.

Si l'accord joué se base sur des accords à plusieurs doigts comme le montre l'illustration ci-après, il est reconnu comme « accord multidoigts ». Sinon, c'est l'accord à un doigt qui sera reconnu.

■ Accords à un doigt

Cette méthode vous permet de jouer facilement un accord avec un, deux ou trois doigts en vous aidant des possibilités de l'accompagnement automatique. Ci-après quelques exemples d'accord pour un doigt (C, Cm, C7 et Cm7) (do, do mineur, do majeur septième de dominante, do mineur septième) :

<p>C</p> 	<p>• Jouer un accord MAJEUR Appuyer la note fondamentale de l'accord.</p>
<p>C_m</p> 	<p>• Jouer un accord MINEUR Appuyer la note fondamentale de l'accord ET la touche noire qui suit à gauche.</p>
<p>C₇</p> 	<p>• Jouer un accord septième Appuyer la note fondamentale de l'accord ET la touche blanche qui suit à gauche.</p>
<p>C_{m7}</p> 	<p>• Jouer un accord septième mineur Appuyer la note fondamentale de l'accord ET les touches noire et blanche qui suivent (3 touches en tout).</p>

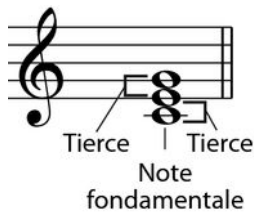


Lorsque la fonction A.B.C. est activée, appuyez sur les touches à gauche du point Split. Les accords seront reconnus comme accords à un doigt.

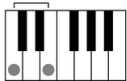
■ Accords multidoigts

Cette méthode vous permet de jouer des accords avec un doigté normal en vous aidant des possibilités de l'accompagnement automatique. Ci-après 32 accords en prenant exemple sur les accords de do.

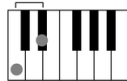
0 C 	1 C ₆ 	2 C _{M7} 	3 C _{M7} (#11) 	4 C _M (9) 	5 C _{M7} (9)
6 C ₆ (9) 	7 C _{aug} 	8 C _m 	9 C _{m6} 	10 C _{m7} 	11 C _{m7} (b5)
12 C _m (9) 	13 C _{m7} (9) 	14 C _{m7} (11) 	15 C _{mM7} 	16 C _{mM7} (9) 	17 C _{dim}
18 C _{dim7} 	19 C ₇ 	20 C _{7sus4} 	21 C ₇ (b5) 	22 C ₇ (9) 	23 C ₇ (#11)
24 C ₇ (b13) 	25 C ₇ (b9) 	26 C ₇ (13) 	27 C ₇ (#9) 	28 C _{M7aug} 	29 C _{7aug}
30 C _{sus4} 	31 C ₁₊₂₊₅ 	Les notes entre parenthèses sont facultatives ; les accords seront reconnus même sans elles.			



Tierce majeure 4 demi-tons



Tierce mineure 3 demi-tons



■ Généralités sur les accords

Un accord se compose de trois ou de plusieurs notes jouées simultanément. L'accord joué le plus fréquemment est un accord à trois sons (triade) : la fondamentale, la tierce et la quinte de la gamme respective. Par exemple, l'accord en do majeur est formé à partir des notes do (fondamentale), mi (la troisième note de la gamme en do majeur) et sol (la cinquième note de la gamme en do majeur). Dans l'accord en do majeur montré, la note la plus basse est la fondamentale de cet accord (il s'agit de la position de base de l'accord ; lorsque vous jouez d'autres notes de l'accord comme note la plus basse, ceci s'appelle renverser l'accord). La fondamentale est la tonalité centrale de l'accord sur laquelle se fonde la superposition des autres notes de l'accord. L'intervalle entre les notes voisines et la fondamentale détermine si le résultat sera une tierce en do majeur ou mineur.

■ Structure de l'accord

L'intervalle le plus bas de notre triade (entre la fondamentale et la tierce) détermine si le résultat sera un accord majeur ou mineur. Il est par ailleurs possible de décaler d'un demi-ton vers le haut ou vers le bas la note la plus élevée afin d'obtenir deux accords supplémentaires :

La caractéristique fondamentale de l'accord à trois sons reste toutefois inchangée même si nous changeons l'ordre des notes afin de produire divers renversements. Des accords qui se succèdent les uns aux autres peuvent être liés au sein d'une suite d'accords ou cadence, par exemple, en choisissant des renversements d'accords appropriés (appelés également « voicing » d'accord).

Accord majeur



Accord mineur



Accord augmenté



Accord diminué



Tierce mineure Tierce majeure Tierce majeure Tierce mineure Tierce majeure Tierce majeure Tierce mineure Tierce mineure

Cm

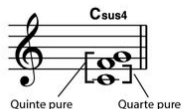
Note fondamentale Type d'accord

■ Appellations des accords

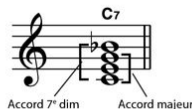
Les appellations des accords vous fournissent tous les renseignements nécessaires à propos d'un accord. L'appellation d'un accord vous révèle sa note fondamentale, il vous indique s'il s'agit d'un accord majeur, mineur ou diminué, s'il a besoin d'une septième majeure ou diminuée et les modifications ou tensions qu'il met en œuvre tout en un.

■ Quelques types d'accord

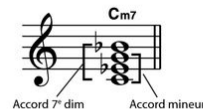
Quarte suspendue



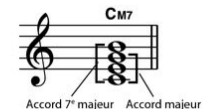
Accord 7^e



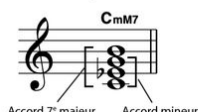
Accord 7^e mineur



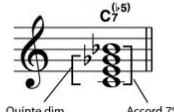
Accord 7^e majeur



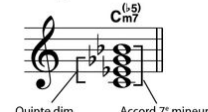
Accord 7^e majeur/mineur



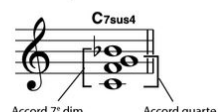
Accord 7^e quinte dim



Accord 7^e mineur quinte dim



Accord 7^e quarte suspendue



9.15 Répertoire des accords

Le répertoire des accords consiste essentiellement est un « livre des accords » incorporé, qui vous aide à vérifier les notes d'un accord, lorsque vous ne connaissez par exemple que l'appellation de l'accord sans savoir comment le jouer.

1. DICT 1 (mode d'apprentissage des accords)

Appuyez simultanément sur les touches *[SHIFT]* et *[DICT.]* pour ouvrir le mode « *DICT.1* ». Dans ce mode, les touches au-dessus de C4 (do4) sont utilisées pour l'attribution du type d'accord, les touches au-dessus de C6 (do6) pour la note fondamentale. Lorsque vous avez joué les touches pour le type d'accord et la note fondamentale, l'écran affiche l'appellation de l'accord et les différentes notes dans la notation.

Lorsque vous voulez par exemple jouer un accord Cm7 (do mineur septième), appuyez sur la touche « C6 » (fondamentale C (do) de l'accord en do mineur septième). Aucun son ne sera produit, mais la fondamentale s'affiche à l'écran.

Appuyez sur la touche A4 (type pour l'accord de septième mineur « m7 »). Aucun son ne sera produit, mais l'appellation de l'accord et les notes que vous devez jouer pour cet accord s'affichent à l'écran.

2. DICT 2 (mode de test des accords)

Appuyez une nouvelle fois simultanément sur les touches *[SHIFT]* et *[DICT.]* pour ouvrir le mode « *DICT.2* ». L'appellation d'un accord générée de manière aléatoire s'affiche, mais sans les différentes notes qui le composent dans la notation. Si vous jouez le bon accord dans les trois secondes qui suivent, une autre appellation d'accord également générée aléatoirement s'affichera sur l'écran. Si vous n'y parvenez pas, les différentes notes de l'accord s'affichent automatiquement dans la notation à l'écran.

Douze notes fondamentales et vingt-quatre types d'accords sont représentés comme ci-après dans le répertoire des accords :

Appellation de la touche	Fondamentale	Appellation de la touche	Fondamentale
C6	C	F#6	F#/G _b
C#6	C#/D _b	G6	G
D6	D	A _b 6	G#/A _b
E _b 6	D#/E _b 6	A6	A
E6	E	B _b 6	A#/B _b
F6	F	B6	B

Appellation de la touche	Type d'accord	Appellation de la touche	Type d'accord
C4	M	C5	7 _b 9
C#4	M(9)	C#5	7(9)
D4	6	D5	7(#9)
E _b 4	mM7	E _b 5	7 _b 13
E4	M7	E5	7(13)
F4	m	F5	7(#11)
F#4	m(9)	F#5	dim7
G4	m6	G5	dim
A _b 4	m7(9)	A _b 5	7aug
A4	m7	A5	aug
B _b 4	m7 _b 5	B _b 5	7sus4
B4	7	B5	sus4

9.16 Accompagnement automatique

Fonctions de l'accompagnement automatique

L'accompagnement automatique est géré par quatre paramètres : INTRO, MAIN (A, B), FILL (A, B) et ENDING.

1. ► INTRO

Avant de commencer à jouer, appuyez sur la touche *[INTRO/ENDING]* pour insérer une INTRO. En fonction du style choisi, le rythme commence par une intro de 2 à 4 mesures suivi de la section principale.

2. ► MAIN (A, B)

La partie principale est composée d'un modèle d'accompagnement comprenant différentes sections. Elle est répétée en boucle jusqu'à l'enchaînement avec la section de morceau suivante (FILL ou ENDING). Les différentes sections de la partie principale peuvent être sélectionnées via les touches *[A]* et *[B]*.

3. ► FILL (A, B)

Vous pouvez ajouter deux cadences de remplissage différentes avec les touches *[A]* et *[B]*. Chaque cadence de remplissage est répétée jusqu'à ce que vous relâchiez la touche.

4. ► ENDING

L'accompagnement automatique étant activé, en appuyant sur la touche *[INTRO/ENDING]*, une partie finale adaptée à l'accompagnement démarre et le morceau se termine.

Jouer avec accompagnement automatique

1. ➤ Choisissez le style souhaité (↪ *Chapitre 9.4 « Jouer des styles » à la page 32*).
2. ➤ Activez la reconnaissance des accords avec *[CHORD MODE]*.
3. ➤ Activez avec *[SYNC START]* le mode démarrage synchronisé.
4. ➤ Appuyez sur la touche *[INTRO/ENDING]* pour démarrer le morceau avec une Intro.
⇒ Sur l'écran clignote la lettre « A ».
5. ➤ L'accompagnement commence lorsque vous jouez une touche dans la plage des accords.
6. ➤ Si vous le souhaitez, vous pouvez insérer avec *[FILL B]* des cadences de remplissage comme une transition dans la partie principale B.
⇒ Sur l'écran clignote la lettre « B ».
7. ➤ Appuyez encore une fois sur la touche *[INTRO/ENDING]* pour conclure le morceau avec un Ending.

9.17 Volume de la piste d'accompagnement, mode muet

Cette fonction permet de régler le volume de la piste d'accompagnement en fonction du volume du clavier ou de mettre la piste d'accompagnement en sourdine.

1. ➤ Réglage du volume de la piste d'accompagnement

Maintenez la touche *[SHIFT]* enfoncée.

Avec les touches de fonction *[ACCOMP]*, réglez le volume de la piste d'accompagnement dans une plage de 0 ... 127.

2. ➤ Mettre l'accompagnement en mode muet

Maintenez la touche *[SHIFT]* enfoncée.

Appuyez simultanément sur les deux touches de fonction *[ACCOMP]* pour mettre la piste d'accompagnement en sourdine. L'écran affiche « OFF ».

3. ➤ Relancer la lecture de l'accompagnement

Appuyez simultanément sur *[SHIFT]* et les deux touches de fonction *[ACCOMP]* pour relancer la lecture de la piste d'accompagnement.

⇒ L'écran affiche à nouveau le volume de l'accompagnement réglé, par ex. « 100 ».

9.18 Fade in, Fade out

Cette fonction permet d'augmenter successivement le volume de la piste d'accompagnement du style sélectionné (Fade in) et de l'abaisser à nouveau progressivement à la fin de la piste d'accompagnement (Fade out).

1. ➤ Avant le démarrage du style, appuyez simultanément sur *[SHIFT]* et *[FADE]*.
 - ⇒ Le volume du style passe dans les dix secondes de zéro à la valeur prédéfinie.
2. ➤ À la fin du morceau, appuyez simultanément sur *[SHIFT]* et *[FADE]*.
 - ⇒ Le volume du style passe dans les dix secondes à zéro.

9.19 One Touch Setting

La fonction One Touch Setting (O. T. S. ou manipulation à une touche) est une fonction pratique qui vous permet de changer aussitôt les configurations en appuyant sur une seule touche. Il s'agit de compositions se rapportant au rythme des voix du clavier. Cette fonction permet de charger quatre types de paramètres (M1 à M4).

1. ➤ Appuyez sur *[O.T.S.]* pour activer la commande à une touche. Appuyez sur l'une des touches *[M1]* à *[M4]* pour que le clavier charge les types de paramètres concordant avec le style actuel. La reconnaissance des accords est activée automatiquement.
2. ➤ Appuyez sur l'une des touches *[M1]* à *[M4]* pour charger l'une des préréglages disponibles.
3. ➤ Appuyez une nouvelle fois sur *[O.T.S.]* pour désactiver la commande à une touche.
4. ➤ Les paramètres enregistrés par défaut dans O.T.S. sont les suivants :
 - Accompagnement activé/désactivé
 - Changement de voix R1, R2, L
 - Volume R1, R2, L
 - Niveau d'effet chœur R1, R2, L
 - Niveau d'effet résonance voix R1, R2, L

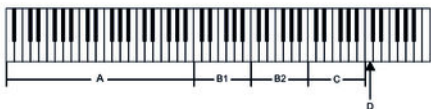
9.20 L'assistant de performance

L'« assistant de performance » est une aide au jeu pouvant simuler des claviers différents au clavier.

1. ➤ Appuyez sur *[PERFORM]* pour activer l'aide au jeu
 - Le mode GUITAR est activé par défaut. Sélectionnez une voix à l'aide des touches *[YES]* et *[NO]* ou à l'aide du cadran.
2. ➤ Réglez le tempo à l'aide des touches *[TEMPO]*.
3. ➤ Réglez le type de tempo à l'aide des touches *[YES]* et *[NO]* ou à l'aide du cadran.

9.20.1 Mode GUITAR

Ce mode permet de simuler une voix instrumentale de guitare au clavier. La vue d'ensemble montre les différentes zones de jeu.



Zone d'accords A

Cette zone comprend les touches A0 à B3 du clavier.

Le type d'accord s'affiche à l'écran. La basse fondamentale de l'accord de guitare est jouée.

Zone B1

Cette zone comprend les touches blanches C4 à B4 du clavier.

Dès lors que le type d'accord est affiché à l'écran, vous pouvez jouer sur le clavier différents motifs à partir d'accords brisés. Il est également possible de varier les accords joués dans la zone des accords pendant que vous jouez.

Zone B2

Cette zone comprend les touches blanches C5 à A6 du clavier.

Dès lors que le type d'accord est affiché à l'écran, vous pouvez jouer dans cette zone une piste de solo. Il est également possible de varier les accords joués dans la zone des accords pendant que vous jouez.

Zone de rythme C

Cette zone comprend les touches blanches C6 à G6 du clavier.

Dès lors que le type d'accord est affiché à l'écran, vous pouvez jouer dans cette zone une ligne rythmique. Il est également possible de varier les accords joués dans la zone des accords pendant que vous jouez.

Changement de position D

Touche C7. Appuyez sur cette touche pour jouer dans une position plus élevée.

9.20.2 Mode PIANO

Après avoir activé l'aide au jeu, utilisez les touches [YES] et [NO] ou le cadran pour passer en mode PIANO.

Dans ce mode, l'ensemble du clavier joue la voix instrumentale du piano. La vue d'ensemble montre les différentes zones de jeu.



Jouez les accords de base dans la zone A et une mélodie d'accompagnement dans les zones B et C.

Avec les touches A6, B6 et C7, vous avez la possibilité de conclure une phrase avec un Ending adapté.

9.21 Exercices

Ce clavier dispose de 120 exercices avec la fonction de mise en silence de la main droite. Vous pouvez ainsi jouer vous-même la mélodie.

1. ▶ Lecture des exercices et arrêt

Appuyez sur la touche *[SONG]* pour parvenir au mode de lecture des exercices. « *SONG* » s'affiche à l'écran et tous les exercices sont joués sans fin.

Appuyez sur la touche *[START/STOP]* pour arrêter l'exercice qui vient d'être joué. Ce faisant, le piano ne quitte pas le mode de lecture des exercices « *SONG* ».

2. ▶ Boucle simple

Si vous appuyez à nouveau sur la touche *[START/STOP]*, le morceau en cours de lecture est répété sans fin jusqu'à ce que vous appuyiez une nouvelle fois sur *[START/STOP]*.

3. ▶ Sélection d'un exercice

Choisissez l'exercice souhaité à l'aide du cadran ou des touches *[YES]* et *[NO]*. Si vous en choisissez un nouveau, l'écran fait d'abord défiler le titre en entier avant d'afficher l'abréviation.



4. ▶ Lecture

Mesure

Le piano annonce la mesure avant de passer le morceau. L'affichage de la mesure commence par une valeur négative. L'exercice commence par la mesure 1.

Avance, retour, pause

Maintenez enfoncée la touche ▶▶ pendant la lecture pour faire avancer le morceau d'exercice. Vous pouvez revenir en arrière, mesure par mesure avec la touche ◀◀. Appuyez sur la touche ■■ pour suspendre la lecture.

Fonction de répétition

Pendant la lecture du morceau d'exercice, vous pouvez définir deux points de Loop avec la touche Repeat ⇄. Appuyez une première au début du Loop et une autre fois à la fin.

5. ▶ Pour quitter la lecture d'exercices, cliquez sur n'importe quelle touche de sélection ou de fonction.

Mode Leçon

Lorsque l'on s'exerce, il est surtout important de jouer les bonnes **notes** au bon **moment**. Ce mode vous permet de contrôler vos progrès. Appuyez sur la touche *[LESSON]* en mode *SONG* pour activer le mode *Leçon*. Le piano dispose de trois niveaux d'exercices. Vous pouvez choisir la main avec laquelle vous souhaitez jouer avec les touches *[R]* (droit) et *[L]* (gauche). Si vous ne choisissez pas de main, la main droite sera automatiquement sélectionnée.

Leçon 1 - jouer en mesure

Appuyez sur la touche *[LESSON]* pour activer le mode Leçon. L'écran affiche « *LESSON 1* ». Dans ce mode, il est seulement vérifié si vous jouez les notes au bon moment, et non si les notes sont justes.

1. ➤ Appuyez sur la touche *[START/STOP]* pour débiter l'exercice.
2. ➤ Si vous avez choisi « *R* », la voix de la main droite est muette et vous devez jouer vous-même cette main droite. Tant que vous jouez en mesure, vous entendez la voix de la main droite. Si vous avez choisi « *L* », la voix de la main gauche est muette et vous devez jouer vous-même cette main gauche. Tant que vous jouez en mesure, vous entendez la voix de la main gauche. Si vous avez choisi « *L* » et « *R* », les voix des deux mains sont muettes. Vous devez alors jouer en mesure avec les deux mains.
3. ➤ À la fin de l'exercice, le résultat vous est communiqué.

Leçon 2 - jouer les bonnes notes

Appuyez à nouveau sur la touche *[LESSON]* pour lancer le mode d'apprentissage 2. L'écran affiche « *LESSON 2* ». Dans ce mode, il est seulement vérifié si vous jouez les bonnes notes, et non si les notes sont jouées au bon moment. La lecture du morceau ne sera poursuivie que si vous jouez la note correctement.

1. ➤ Appuyez sur la touche *[START/STOP]* pour débiter l'exercice.
2. ➤ À la fin de l'exercice, le résultat vous est communiqué.

Leçon 3 - jouer les bonnes notes au bon moment

Appuyez à nouveau sur la touche *[LESSON]* pour lancer le mode d'apprentissage 3. L'écran affiche « *LESSON 3* ». Dans ce mode, il est vérifié si vous jouez les bonnes notes au bon moment. La lecture du morceau ne sera poursuivie que si vous jouez les deux correctement.

1. ➤ Appuyez sur la touche *[START/STOP]* pour débiter l'exercice.
2. ➤ À la fin de l'exercice, le résultat vous est communiqué.

9.22 Fonction d'enregistrement

Vous pouvez enregistrer vos propres morceaux sur le clavier et sauvegarder jusqu'à cinq enregistrements dans la mémoire interne en tant que morceaux de l'utilisateur. Les enregistrements non sauvegardés sont conservés dans la mémoire tampon lors de la mise à l'arrêt du clavier.

Les enregistrements sont sauvegardés dans le registre de mémoire 121 – 125.

9.22.1 Préparer un enregistrement

1. ➤ Appuyez simultanément sur les touches *[SHIFT]* et *[RECORD]* pour activer le mode d'enregistrement.
 - ⇒ L'écran affiche le nom par défaut du premier morceaux de l'utilisateur « *RecSong1* ».
2. ➤ Sélectionnez à l'aide des touches *[+/YES]* et *[/NO]* ou avec le cadran un emplacement d'enregistrement libre.
3. ➤ Appuyez encore une fois simultanément sur *[SHIFT]* et *[RECORD]*, pour préparer le clavier à l'enregistrement.
 - ⇒ L'icône « *REC* » s'affiche sur l'écran.

9.22.2 Enregistrement

1. ➤ Si vous le souhaitez, sélectionnez un accompagnement ou une voix et définissez le tempo pour l'enregistrement.
2. ➤ Appuyez sur *[SHIFT]* et définissez avec les touches *[ACCOMP]* (piste d'accompagnement) et/ou *[MELODY 1] ... [MELODY 5]* (piste de mélodie) la piste d'enregistrement souhaitée.

La disponibilité de chaque piste d'accompagnement est indiquée par les icônes sur le bord gauche de l'écran :

- l'icône clignote : piste sélectionnée, les données existantes peuvent toujours être écrasées.
- L'icône est affichée en permanence : la piste contient des données et peut fonctionner en même temps que l'enregistrement.
- L'icône est masquée : la piste ne contient aucune donnée ou ne peut pas être lue.



Vous avez la possibilité d'enregistrer la piste d'accompagnement avec une piste de mélodie.

3. ➤ L'enregistrement commence dès que vous frappez la première note ou le premier accord ou si vous appuyez sur *[START/STOP]*.

Vous pouvez arrêter l'enregistrement en cours avec *[START/STOP]* à tout instant. Ensuite, vous avez la possibilité de passer à nouveau en mode *[RECORD]*.

9.22.3 Arrêt de l'enregistrement

Pour arrêter l'enregistrement maintenez *[SHIFT]* enfoncée et appuyez sur *[RECORD]*. L'écran affiche « *Wait...* » jusqu'à ce que l'enregistrement soit sauvegardé.

Si la capacité de la mémoire est atteinte, l'enregistrement est interrompu automatiquement et les données enregistrées sont sauvegardées. Pendant la sauvegarde, le témoin clignote rapidement. L'écran affiche « *Rec_Full* ».

9.22.4 Lecture d'un enregistrement

Passez avec [*SONG*] en mode de lecture normale et sélectionnez l'enregistrement à lire (☞ Chapitre 9.5 « Jouer les morceaux » à la page 33).

9.23 Fonction MIDI

MIDI est l'abréviation de « Musical Instrument Digital Interface » et c'est l'interface standard entre un ordinateur et des instruments électroniques.

Les interfaces MIDI et USB permettent d'échanger des données MIDI avec d'autres appareils capables de prendre en charge le format MIDI.

9.24 Connexion USB avec un ordinateur.

Démarrez l'ordinateur. Branchez le port USB à l'arrière du clavier au port USB de l'ordinateur en utilisant un câble USB standard (non inclus). Allumez le clavier.

Une fois la connexion établie avec succès, l'écran du clavier affiche « *PCLink* ».

Maintenant, vous avez la possibilité de charger depuis votre ordinateur jusqu'à trois fichiers MIDI comme morceaux de l'utilisateur sur le clavier ou sécuriser vos propres styles et enregistrements sur un support de données externe.

Pour d'autres applications, vous avez éventuellement besoin d'un logiciel approprié pour l'enregistrement et l'édition de musique (pas contenu dans le volume de livraison).

9.25 Dispositif de stockage USB

Le clavier prend en charge les clés USB avec une capacité de 16 Mo à 32 Go qui sont formatées avec le système de fichiers FAT 16/32.

Connectez une clé USB appropriée avec le clavier et appuyez sur la touche [*USB DEVICE*] pour afficher le menu USB. Si la clé a été correctement initialisée, le message suivant apparaît sur l'écran : « *Play* ». En cas d'erreur s'affiche « *DiskErr!* ».



En mode mémoire, le dossier « MMKD » est automatiquement créé pour toutes les données utilisateur.

Pendant la lecture MIDI, vous pouvez régler le volume de la lecture avec les touches [MIXER] et [YES]/[NO].

9.25.1 Lecture de la clé USB

1. ➤ Branchez la clé USB sur le clavier et ouvrez le menu USB.
Sélectionnez l'option avec le cadran « Play ».
2. ➤ Confirmez avec [YES].
⇒ Les répertoires disponibles s'affichent à l'écran :
3. ➤ Sélectionnez le répertoire désiré à l'aide du cadran et confirmez pour l'ouvrir avec [YES].
4. ➤ Sélectionnez avec le cadran le fichier MIDI souhaité et démarrez ou arrêtez la lecture avec [START/STOP].

9.25.2 Charger des données de la clé USB

1. ➤ Branchez la clé USB sur le clavier et ouvrez le menu USB.
Sélectionnez avec le cadran l'option « Play ».
2. ➤ Confirmez avec [YES].
⇒ Les options disponibles s'affichent à l'écran : Charger le morceau (« LoadSong »), charger le style (« LoadSty ») et charger les réglages de l'utilisateur (« LoadMem »).
3. ➤ Sélectionnez l'option désirée à l'aide du cadran et confirmez avec [YES].
4. ➤ Sélectionnez le morceau ou le style ou les réglages de l'utilisateur que vous voulez charger avec le cadran et démarrez le processus avec [YES].
5. ➤ Vous pouvez interrompre l'action à tout moment avec [NO].

9.25.3 Enregistrer les données sur la clé USB.

1. ➤ Branchez la clé USB sur le clavier et ouvrez le menu USB.
Sélectionnez avec le cadran l'option « Save ».
2. ➤ Confirmez avec [YES].
⇒ Les options disponibles s'affichent à l'écran : Enregistrer le morceau (« SaveSong »), enregistrer le style (« SaveSty ») et enregistrer les réglages de l'utilisateur (« SaveMem »).

3. ➤ Sélectionnez l'option désirée à l'aide du cadran et confirmez avec [YES].
4. ➤ Sélectionnez le répertoire désiré à l'aide du cadran et confirmez avec [YES].
5. ➤ Entrez via les touches du clavier un nom de fichier et appuyez à nouveau sur [YES].
6. ➤ Vous pouvez interrompre l'action à tout moment avec [NO].

9.25.4 Supprimer toutes les données de la clé USB

1. ➤ Branchez la clé USB sur le clavier et ouvrez le menu USB.
Sélectionnez avec le cadran l'option « Delete ».
2. ➤ Confirmez avec [YES].
⇒ Les options disponibles s'affichent à l'écran : Supprimer le morceau (« UserSong »), supprimer le style (« UserSty ») et supprimer les réglages de l'utilisateur (« UserMem »).
3. ➤ Sélectionnez l'option désirée à l'aide du cadran et confirmez avec [YES].
4. ➤ Sélectionnez le fichier désiré à l'aide du cadran et confirmez avec [YES].
5. ➤ Confirmez la question de sécurité avec [YES] pour effacer l'enregistrement.
6. ➤ Vous pouvez interrompre l'action à tout moment avec [NO].

9.26 Réinitialisation aux valeurs d'usine

Procédez comme suit pour remettre les réglages aux valeurs d'usine :

1. ➤ Éteignez le clavier.
2. ➤ Lors du redémarrage, maintenez les touches [YES] et [NO] enfoncées.
⇒ Tous les morceaux et réglages de l'utilisateur peuvent être supprimés ou réinitialisés sans question de sécurité. L'écran affiche « Loading! ».

Si vous souhaitez seulement supprimer les réglages de l'utilisateur, mais garder en mémoire vos propres enregistrements, procédez comme suit :

1. ➤ Éteignez le clavier.
2. ➤ Lors du redémarrage, maintenez les touches [STORE] et [M1] enfoncées.
⇒ Aucune question de sécurité n'est posée lors de la suppression des réglages de l'utilisateur.

Si vous souhaitez seulement supprimer vos propres enregistrements, mais garder les réglages de l'utilisateur modifiées, procédez comme suit :

- 1.** ▶ Éteignez le clavier.
- 2.** ▶ Lors du redémarrage, maintenez les touches *[SONG]* et *[RECORD]* enfoncées.
 - ⇒ Aucune question de sécurité n'est posée lors de la suppression des enregistrements.

10 Données techniques

Clavier	88 touches lestées à mécanisme nuancé de marteaux Sensibilité des touches réglable en quatre étapes (désactivé, doux, normal, fort)	
Écran	LCD multifonctions	
Voix	Nombre	600
	Polyphonie	128 voix
	Layer	Gauche, droite 1, droite 2
	Fonctions	Split, Duo (Twinova)
Styles	Nombre	230
	Commande	[START/STOP], [SYNC START], [INTRO/ENDING], [MAIN A], [MAIN B], [FILL IN A], [FILL IN B], [A.B.C.], [FADE IN], [FADE OUT], [ACCOMP VOLUME]
	O.T.S.	intégré
	Types d'accords	32
Effets	DSP	allumé/éteint
	Master-EQ	6 préséglages
	Reverb	10 types, 128 niveaux
	Chœur	8 types, 128 niveaux
Fonction d'accompagnement	intégré	
Mode Harmonie	26 types	
Morceaux et enregistrements	Exercices	120
	Séquenceur	5 morceaux de l'utilisateur (5 pistes de mélodie, 1 piste d'accompagnement)
	Morceaux en démo	5
Ajustement de la hauteur des notes	Transposition	-12 ... +12
	Octaves	-1 ... +1
	Voix	-50 ... +50
Fonctions	Mixer	12 accompagnements
	Mémoire pour réglages de l'utilisateur	8 banques, chacune disposant de 6 emplacements de mémoire
	Support pédale	Sustain
	Molette Pitchbend	intégré
	Métronome	0, 2 ... 9
	Tempo	30 ... 280

	Répertoire des accords	intégré
Connexions	USB	
	MIDI in/out	
	Pédales (prise jack en 6,35 mm)	
	AUX in/out (prise jack en 6,35 mm)	
	Microphone	
Amplificateur	2 × 10 W	
Haut-parleurs	2 × 10 W	
	2 × 20 W	
Alimentation électrique	Bloc d'alimentation (12 V $\overleftrightarrow{\text{~}}$, 2000 mA)	
Dimensions (L × H × P)	1365 mm × 137 mm × 366 mm	
Couleur	noir	
Poids	13,8 kg	

11 Câbles et connecteurs

Préambule

Ce chapitre vous aide à choisir les bons câbles et connecteurs et à raccorder votre précieux équipement de sorte qu'une expérience sonore parfaite soit garantie.

Veillez suivre ces conseils, car il est préférable d'être prudent, particulièrement dans le domaine des sons et lumières. Même si une fiche va bien dans une prise, le résultat d'une mauvaise connexion peut être un amplificateur détruit, un court-circuit ou « seulement » une qualité de transmission médiocre.

Transmission symétrique et transmission asymétrique

La transmission asymétrique est utilisée surtout dans le domaine semi-professionnel et hi-fi. Les câbles d'instrument à deux conducteurs (un fil plus blindage) sont des exemples typiques de la transmission asymétrique. Un conducteur sert de masse et de blindage, le signal utile est transmis sur le second conducteur.

La transmission asymétrique est sensible aux interférences électromagnétiques, particulièrement dans le cas de faibles niveaux (émis par les microphones, par exemple) ou de câbles longs.

C'est pourquoi on préfère la transmission symétrique dans le milieu professionnel, car celle-ci permet la transmission des signaux utiles sans interférences même sur de longues distances. Dans le cas d'une transmission symétrique, un autre conducteur s'ajoute aux conducteurs pour la masse et le signal utile. Celui-ci transmet également le signal utile, mais en opposition de phase de 180 degrés.

Comme les interférences exercent le même effet sur les deux conducteurs, une soustraction des signaux en opposition de phase neutralise complètement les interférences. Il en résulte le signal utile pur sans interférences.

Fiche jack bipolaire en 6,35 mm (mono, asymétrique)



1	Signal
2	Terre

Fiche jack bipolaire en 6,35 mm (mono, symétrique)



1	Signal (en phase, +)
2	Signal (en opposition de phase, -)
3	Terre

12 Dépannage

Nous mentionnons ci-après quelques problèmes susceptibles de se produire en fonctionnement. Vous trouverez sous ce point quelques propositions de dépannage simple :

Symptôme	Remède
Pas de son lorsque vous jouez les touches du clavier	Vérifiez la position du régulateur du volume. Vérifiez que les écouteurs soient branchés sur la sortie casque 2. Vérifiez le réglage du volume R1/R2/L du mélangeur.
Interférences lors de l'utilisation d'un téléphone mobile.	Ne placez pas le téléphone allumé sur le clavier. Lors de l'utilisation, maintenez une distance suffisante du téléphone mobile au clavier.
L'accompagnement automatique ne démarre pas avec Sync-Start.	Le redémarrage automatique de l'accompagnement automatique avec la fonction Sync-Start ne fonctionne que si vous jouez une touche de piano près de la main gauche.
Le mode Harmonie ne peut pas être activé.	Vérifiez si la voix est R1 est occupée par un kit batterie Dans ce cas, le mode Harmonie ne peut pas être activé.
Le clavier n'est pas reconnu par le logiciel lorsqu'il est connecté à un ordinateur.	Vérifiez si le câble USB est connecté correctement. Branchez le câble USB à un autre port USB de l'ordinateur.

Si vous ne réussissez pas à éliminer le dérangement avec les mesures proposées, veuillez contacter notre centre de service. Vous trouverez les coordonnées de contact sur le site www.thomann.de.

13 Annexe

13.1 Liste des morceaux

N°	Nom	Affichage	N°	Nom	Affichage
FOLK & COUNTRY			027	La Donne Mobile	DoneMble
001	Toccata	Toccata	028	Serenata	Serenata
002	Carry Me Back To Old Virginy	Virginy	029	Bridal March	Bridal
003	El Condor Pasa	ElCondor	030	Can't Help Fallin' In Love	InLove
004	Traumerei	Traumere	031	Chanson Du Toreador	Toreador
005	Aloha Oe	AlohaOe	032	Danny Boy	DannyBoy
006	Greensleeves	Sleeves	033	Ich Liebe Dich	LieDich
007	Home Sweet Home	SwetHome	034	Wiegenlied 2	Wieglied2
008	Heidenroslein	Heidenro	035	Spanish Serenade	Serenade
009	Long Long Ago	LongAgo	036	Piano Concerto	Concerto
010	Die Lorelei	Lorelei	037	Piano Concerto 2	Concrto2
011	Over The Waves	OverWave	038	Madame Butterfly	Madame
012	My Darling Clementine	Clemtine	039	Invitation To The Dance	ToDance
013	Gwine To Run All Night	Gwine	040	Wiegenlied 3	Wieglied3
014	Symphony No.6 "Pathetic"	Sympony6	041	Jingle Bells	JingBell
015	Oh! Susanna	Susanna	042	Joy To The World	JoyWorld
016	Prelude Op.28 No.15	Prelude	043	La Paloma	LaPaloma
017	The House Of The Rising Sun	RiseSun	044	My Bonnie	MyBonnie
018	Menuet	Menuet	045	La Reine De Saba	Saba
GOLDEN & POP			046	La Cucaracha	Cucarach
019	Vaslse Des Fleurs	Fleurs	047	Little Brown Jug	BrownJug
020	Fruhlingsstimmen	Fruhling	048	Battle Hymne Of The Republic	BatlHyme
021	Frohlicher Landmann	Landmann	049	Yellow Rose Of Texas	YellRose
022	Are You Lonesome Tonight?	Lonesome	050	The Wabash Cannon Ball	CannBall
023	Toy Symphony	ToySymph	051	Annie Laurie	AnnieLa
024	Auld Lang Syne	LangSyne	052	Turkish March	Turkish
025	Ave Maria	AveMaria	053	An Die Musik	Musik
026	Tales Of Hoffman	Hoffman	054	Lieder Ohne Worte Op.62 No.6	Lieder

N°	Nom	Affichage	N°	Nom	Affichage
055	Red River Valley	RedRiver	082	Pizzicato Polka	Polka
056	Die Forelle	Forelle	083	Menuett	Menuett
057	Symphony No. 94 "Suprise"	No. 94	084	Rigoletto	Rigoletto
058	Polonaise	Polonais	085	Serenade	Serenade
059	Rondeau	Rondeau	086	Song Without Words	SOngNoWd
060	Moments Musicaux	Musicaux	087	Swan	Swan
061	Silent Night	SlTNight	088	The Dying Swan	DyingSwn
062	Moldau	Moldau	089	Swan Lake Valse	SwnWalse
063	Summertime	Summer	090	The Happy Farmer	HpFarmer
064	Dreaming Of Home And Mother	Dreaming	091	The Sleeping Beauty	SleepBty
065	Ring Ring De Banjo	DeBanjo	092	La Traviata	LaTravia
066	Der Lindenbaum	DerLinde	093	Wiegenlied	Wiegenli
067	Zigeunerweisen	Zigeuner	094	Mov. 2 Adagio Non Troppo Piano Sonata No. 9 In D	Sonata9
068	The Maiden's Prayer	Prayer	095	Piano Sonata No. 11 In A	Sonata11
069	Fur Elise	FurElise	096	Prelude In C	Prelude
070	Der Freischutz	DerFreis	097	Chinese Dance	ChDance
071	Maria! Maria!	Maria!	098	Emperor Waltz	Emperor
CLASSICAL			099	March Militaire	Militair
072	Waves Of The Danube	Danube	100	Symphony No. 40	Symphony
073	Santa Lucia	SantaLuc	PIANO		
074	Solveig's Song	Solveig	101	Hanon Piano Fingering 1	Hanon1
075	Piano Sonatan No. 8 In C Minor (Pathetique)	Patheque	102	Hanon Piano Fingering 2	Hanon2
076	Brahms Waltz	BrmsWltz	103	Hanon Piano Fingering 3	Hanon3
077	Aida	Aida	104	Hanon Piano Fingering 4	Hanon4
078	Carmen-Prelude	Carmen	105	Hanon Piano Fingering 5	Hanon5
079	L'Arlesienne	L'Arlesi	106	Basic Tutorial Beyer Piano 12	Beyer12
080	Ungarische Tanz	Uungaris	107	Basic Tutorial Beyer Piano 13	Beyer13
081	Mazurka	Mazurka	108	Basic Tutorial Beyer Piano 14	Beyer14

N°	Nom	Affichage	N°	Nom	Affichage
109	Basic Tutorial Beyer Piano 15	Beyer15	115	Basic Tutorial Beyer Piano 45	Beyer45
110	Basic Tutorial Beyer Piano 18	Beyer18	116	Christmas Eve	XmasEve
111	Cuckoo	Cuckoo	117	Basic Tutorial Beyer Piano 50	Beyer50
112	Basic Tutorial Beyer Piano 21	Beyer21	118	Basic Tutorial Beyer Piano 52	Beyer52
113	Basic Tutorial Beyer Piano 29	Beyer29	119	Basic Tutorial Beyer Piano 55	Beyer55
114	Butterfly	Buterfly	120	Basic Tutorial Beyer Piano 59	Beyer59

13.2 Styles-Liste

N°	Nom	Affichage	N°	Nom	Affichage
8BEAT			021	Pop 16Beat 4	Pop16Bt4
001	8Beat Ballad	8BtBld	022	Modern 16Beat	Modr16Bt
002	8Beat Piano	8BtPiano	023	16Beat Hot	16BtHot
003	8Beat 1	8Beat1	024	16Beat Modern	16BtModr
004	Guitar Pop 1	GtPop1	025	16Beat Funk 3	16BtFuk3
005	8Beat Hip Hop	8BtHiHop	026	16Beat 3	16Beat3
006	8Beat Blues Rock	8BtBluRk	027	Cool Beat	CoolBeat
007	8Beat 2	8Beat2	028	16Beat Ballad 2	16BtBld2
008	Sweet Beat	SweetBt	029	16Beat 4	16Beat4
009	8Beat 3	8Beat3	030	Pop Shuffle	PopShfl
010	Rhythm&Beat 2	Rhy&Bt2	POP & BALLAD		
16BEAT			031	Pop Rock 1	PopRock1
011	16Beat 1	16Beat1	032	Pop Dance 1	PopDanc1
012	16Beat Funk 1	16BtFuk1	033	Pop Fusion	PopFusn
013	16Beat Ballad 1	16BtBld1	034	Analog Night 1	AnalgNt1
014	16Beat R&B	16BtR&B	035	6/8 Pop	6/8Pop
015	Pop 16Beat 1	Pop16Bt1	036	Brit. Pop 1	BritPop1
016	16Beat Funk 2	16BtFuk2	037	Brit. Pop 2	BritPop2
017	16Beat Dance	16BtDanc	038	Pop Hit	PopHit
018	Pop 16Beat 2	Pop16Bt2	039	Fusion Shuffle	FusShufl
019	16Beat 2	16Beat2	040	Analog Night 2	AnalgNt2
020	Pop 16Beat 3	Pop16Bt3	041	Guitar Pop 3	GtPop3

N°	Nom	Affichage	N°	Nom	Affichage
042	Pop Beat	PopBeat	071	New Shuffle	NewShufl
043	Soft Beat	SoftBeat	072	Rock Hip Hop	RkHipHop
044	60's Pop	60'sPop	073	Rock&Roll 1	R'N'R1
045	Sting Latin	StigLatn	074	Rock Shuffle	RockShfl
046	R&B Ballad 1	R&BBld1	075	Rock&Roll 2	R'N'R1
047	Guitar Ballad	GtBallad	BALLROOM		
048	Ballad Rock	BaldRock	076	Tango 1	Tango1
049	Piano Pop	PianoPop	077	Spain Matador	Matador
050	Soft Ballad	SoftBald	078	Twist 1	Twist1
051	Natural Ballad	NatulBld	079	Twist 2	Twist2
052	Love Ballad	LoveBald	080	Big Band Fox	BandFox
053	Easy Ballad	EasyBald	081	Tango 2	Tango2
054	Miami Folk	MiamiBld	082	Slow Fox	SlowFox
055	Slow Ballad	SlowBald	083	Slow Waltz 1	SlowWlz1
056	Folk Ballad	FolkBald	084	Swing Fox	SwingFox
057	Pop Ballad 1	PopBald1	085	Salsa 1	Salsa1
058	Pop Ballad 2	PopBald2	086	Cha Cha 1	ChaCha1
059	EP Ballad	EPBallad	087	Cha Cha 2	ChaCha2
060	New R&B Ballad	NewRBBld	088	Beguine 1	Beguine1
ROCK			089	Beguine 2	Beguine2
061	Rock	Rock	090	Rumba 1	Rumba1
062	New Wave	NewWave	091	Samba 1	Samba1
063	Ska	Ska	092	Samba 2	Samba2
064	Pop Rock 2	PopRock2	093	Jive	Jive
065	Slow Rock	SlowRock	094	Fox Trot	FoxTrot
066	70's Rock&Roll	70'sRock	DANCE		
067	Folk Rock	FolkRock	095	Techno 1	Techno1
068	Soft Rock	SoftRock	096	Hip Hop 1	HipHop1
069	Old Rock	OldRock	097	House 1	House1
070	Easy Rock	EasyRock	098	Down Beat	DownBeat

N°	Nom	Affichage	N°	Nom	Affichage
099	Progressive	Progress	128	Swing	Swing
100	Rap 1	Rap1	129	Latin Jazz 2	LatinJz2
101	Disco	Disco	130	Fusion	Fusion
102	70's Disco	70'sDisc	131	Acid Jazz	AcidJazz
103	Club Dance	ClubDanc	132	Cool Jazz Ballad	CoolJzBd
104	Euro Dance	EuroDanc	133	Swing Shuffle	SwingSfl
105	Garage	Garage	134	Big Band Medium	BandMid
SOUL & FUNK			135	Ragtime	Ragtime
106	Funk 1	Funk1	COUNTRY		
107	Classic Funk	ClasFunk	136	Country Pop 1	CntyPop1
108	Jay R&B	JayR&B	137	Bluegrass 1	Blugras1
109	Gospel Swing	GopSwing	138	8Beat Country	8BtCnty
110	Gospel	Gospel	139	Modern Country	ModrCnty
111	Funk 2	Funk2	140	Country Pop 2	CntyPop2
112	Electric Funk	ElecFunk	141	Bluegrass 2	Blugras2
113	Groove Funk	GrooveFk	142	2/4 Country	2/4Cnry
114	Rubber Funk	RubberFk	143	Country Quick Steps	QuickStp
115	Cool Funky	ColFunky	144	Country Folk	CntyFolk
116	Jazz Funk	JazzFunk	145	Country Shuffle	CnyShufl
117	Groove	Groove	LATIN & LATIN DANCE		
118	Soul	Soul	146	Samba 3	Samba3
119	Hip Hop Soul	HipHopSl	147	Bossa Nova	BosaNova
120	Hip Hop Beat	HipHopBt	148	Latin	Latin
121	R&B	R&B	149	New Reggae	NewRegga
122	British Soul Pop	BritSoul	150	Reggae Dance	DanRegga
123	Latin Jazz 1	LatinJz1	151	Paso Doble	Pasodobl
124	Big Band 1	BigBand1	152	Lite Bossa	LteBossa
125	Dixieland 1	Dixland1	153	Latin Rock	LatinRck
126	Guitar Swing 1	GtSwing1	154	Beguine 3	Beguine3
127	Broadway Big Band	BwayBand	155	Slow Bolero	SlBolero

N°	Nom	Affichage	N°	Nom	Affichage
156	Disco Samba	DscSamba	184	Sirtake	Sirtake
157	Mambo	Mambo	185	Dangdut	Dangdut
158	Meneito	Meneito	186	6/8 Flipper	6/8Flipp
159	Rumba 2	Rumba2	187	New Age	NewAge
160	Rumba 3	Rumba3	188	Tarantella	Tarantel
161	Lambada	Lambada	189	Scottish	Scottish
162	Pop Cha Cha 1	PChaCha1	190	Norteno	Norteno
WALTZ & TRADITIONAL			PIANIST		
163	Waltz	Waltz	191	Pianist 1	Pianist1
164	Old Waltz	OldWaltz	192	Pianist 2	Pianist2
165	English Waltz	EngWaltz	193	Pianist 3	Pianist3
166	German Waltz	GemWaltz	194	March 1	March1
167	Italian Mazurka	ItaMazuk	195	Italian Polka	ItaPolka
168	Mexico Waltz	MexWaltz	196	Slow Waltz	SlwWltz
169	Vienna Waltz	VinaWltz	197	Waltz 1	Waltz1
170	Slow Waltz 2	SlwWltz2	198	Waltz 2	Waltz2
171	Jazz Waltz	JazzWltz	199	Waltz 3	Waltz3
172	Polka	Polka	200	Vienna Waltz	VinaWtz
173	6/8 March	6/8March	201	Latin	Latin
174	German Polka	GemPolka	202	Tango	Tango
175	Party Polka	PtyPolka	203	Lambada	Lambada
176	Army March	ArmMarch	204	Samba	Samba
177	March	March	205	ChaCha	ChaCha
178	US March	USMarch	206	Beguine	Beguine
179	French Musette	FMusette	207	Salsa	Salsa
180	Mazurka	Mazurka	208	Pop Bossa	PopBossa
WORLD			209	Jazz 1	Jazz1
181	Enka Ballad	EnkaBald	210	Jazz 2	Jazz2
182	Laendler	Laendler	211	Jazz 3	Jazz3
183	Hawaiian	Hawaiian	212	Jazz 4	Jazz4

N°	Nom	Affichage	N°	Nom	Affichage
213	Jazz 5	Jazz5	222	Pop 1	Pop1
214	Jazz 6	Jazz6	223	Pop 2	Pop2
215	Jazz 7	Jazz7	224	Pop 3	Pop3
216	Boogie	Boogie	225	Pop 4	Pop4
217	Jive	Jive	226	Ballad 1	Ballad1
218	Dixland	Dixland	227	Ballad 2	Ballad2
219	Blues 1	Blues1	228	Ballad 3	Ballad3
220	Blues 2	Blues2	229	Ballad 4	Ballad4
221	Jazz Blues	JazBlues	230	6/8 Ballad 2	6/8Bld2

13.3 Voice-Liste

N°	Nom	Affichage	N°	Nom	Affichage
PIANO			031	Detuned Electric Piano 2	DetunEP2
001	Acoustic Grand Piano	GrandPno	032	Electric Piano	E.Piano
002	Acoustic Grand Piano 2	GrandPn2	033	Electric Piano 2	E.Piano2
003	Acoustic Grand Piano 3	GrandPn3	034	Electric Piano 3	E.Piano3
004	Acoustic Grand Piano (wide)	GrandPnW	035	Electric Piano 4	E.Piano4
005	Acoustic Grand Piano (dark)	GrandPnD	036	Electric Piano 1 (velocity mix)	E.PnoV1
006	Bright Acoustic Piano	BritePno	037	Electric Piano 2 (velocity mix)	E.PnoV2
007	Bright Acoustic Piano 2	BritePn2	038	60's Electric Piano	60'sEP
008	Bright Acoustic Piano 3	BritePn3	039	EP Legend	EPLegend
009	Bright Acoustic Piano /wide	BritePnW	040	Phase EP	PhaseEP
010	Electric Grand Piano	E.Grand	041	Clavi	Clavi
011	Electric Grand Piano 2	E.Grand2	042	Clavi 2	Clavi2
012	Electric Grand Piano (wide)	E.GrandW	043	Phase Clavi	PhaseClv
013	Electric Grand Piano (dark)	E.GrandD	044	Wah Clavi	WahClv
014	Honky Tonk Piano	HnkyTonk	045	Pulse Clavi	PulseClv
015	Honky Tonk Piano 2	HnyTonk2	046	Dream EP	DreamEP
016	Honky Tonk Piano (wide)	HnyTonkW	047	Tremolo EP	TremoEP
017	Honky Tonk Piano (dark)	HnyTonkD	048	Funk EP	FunkEP
018	Harpsichord	Harpsi	049	Warm EP	WarmEP
019	Harpsichord 2	Harpsi2	050	Choir EP	ChoirEP
020	Harpsichord (octave mix)	HarpsiO	051	Wah EP	WahEP
021	Harpsichord (wide)	HarpsiW	052	Modern EP	ModernEP
022	Harpsichord (with key off)	HarpsiOf	053	EP Pad	EPPad
023	Octave Grand Piano	OctPno	054	Celesta	Celesta
024	Octave Grand Piano 2	OctPno2	055	Celesta 2	Celesta2
025	Piano & Strings	Pno&Str	056	Celesta 3	Celesta3
026	Piano & Pad	Pno&Pad	057	Glockenspiel	Glocken
027	Piano & Choir	Pno&Cho	058	Glockenspiel 2	Glocken2
028	Piano & EP	Pno&EP	059	Music Box	MusicBox
029	Piano & Vibraphone	Pno&Vib	060	Music Box 2	MusicBox2
030	Detuned Electric Piano	DetunEP	061	Music Box 3	MusicBox3

N°	Nom	Affichage	N°	Nom	Affichage
062	Vibraphone	Vibra	093	Church Organ 3	ChurOrg3
063	Vibraphone 2	Vibra2	094	Church Organ (octave mix)	ChurOrgO
064	Vibraphone (wide)	VibraW	095	Detuned Church Organ	DeChuOrg
065	Marimba	Marimba	096	Reed Organ	ReedOrgn
066	Marimba 2	Marimba2	097	Reed Organ 2	ReedOrg2
067	Marimba (wide)	MarimbaW	098	Rotary Organ	RotyOrgn
068	Xylophone	Xylophon	099	Puff Organ	PuffOrgn
069	Xylophone 2	Xylopho2	100	Accordion	Acordion
070	Xylophone 3	Xylopho3	101	Accordion 2	Acordin2
071	Tubular Bells	TubulBel	102	Accordion 3	Acordin3
072	Tubular Bells 2 Church Bell	TubulBe2	103	Harmonica	Harmnica
073	Church Bell	ChurBell	104	Harmonica 2	Harmnic2
074	Carillon	Carillon	105	Harmonica 3	Harmnic3
075	Dulcimer	Dulcimer	106	Tango Accordion	TangoAcd
076	Dulcimer 2	Dulcime2	107	Tango Accordion 2	TangAcd2
077	Santur	Santur	GUITAR		
ORGAN			108	Acoustic Guitar (nylon)	NylonGtr
078	Italian 60's Organ	60'sOrgn	109	Acoustic Guitar (nylon) 2	NylonGt2
079	Drawbar Organ	DrawOrgn	110	Acoustic Guitar (nylon) 3	NylonGt3
080	Drawbar Organ 2	DrawOrg2	111	Acoustic Guitar (nylon + key off)	NylGtrOf
081	Detuned Drawbar Organ	DeDraOrg	112	ukulélé	ukulélé
082	Drawbar Organ 3	DrawOrg3	113	Acoustic Guitar (steel)	SteelGtr
083	Detuned Percussive Organ	DePerOrg	114	Acoustic Guitar (steel) 2	SteelGt2
084	Percussive Organ	PercOrgn	115	12-Strings Guitar	12StrGtr
085	Percussive Organ 2	PercOrg2	116	Mandolin	Mandolin
086	70's Percussive Organ	70'sPcOr	117	Mandolin 2	Mandoli2
087	Percussive Organ 3	PercOrg3	118	Steel Guitar with Body Sound	SteelBdy
088	Rock Organ	RockOrgn	119	Electric Guitar (jazz)	JazzGtr
089	Rock Organ 2	RockOrg2	120	Electric Guitar (jazz) 2	JazzGtr2
090	Rock Organ 3	RockOrg3	121	Electric Guitar (pedal steel)	PedalGtr
091	Church Organ	ChurOrgn	122	Electric Guitar (clean)	CleanGtr
092	Church Organ 2	ChurOrg2	123	Electric Guitar (clean) 2	CleanGt2

N°	Nom	Affichage	N°	Nom	Affichage
124	Electric Guitar (detuned clean)	DetClnGt	155	Synth Bass	SynBass
125	Mid Tone Guitar	MidTonGt	156	Synth Bass 2	SynBass2
126	Electric Guitar (muted)	MutedGtr	157	Synth Bass 3	SynBass3
127	Electric Guitar (muted) 2	MutedGt2	158	Synth Bass 4	SynBass4
128	Electric Guitar (funky cutting)	FunkGt	159	Warm Synth Bass	WarmBass
129	Electric Guitar (muted velo-sw)	MutVelGt	160	Resonance SynBass	ResoBass
130	Jazz Man	JazzMan	161	Clavi Bass	ClavBass
131	Overdriven Guitar	Ovrdrive	162	Hammer	Hammer
132	Overdriven Guitar 2	Ovrdriv2	163	Attack Bass	AtackBas
133	Guitar Pinch	GtPinch	164	Synth Bass (rubber)	RubbBass
134	Distortion Guitar	DistGtr	165	Synth Bass (rubber) 2	RubbBas2
135	Distortion Guitar 2	DistGtr2	166	Attack Pulse	AtackPls
136	Distortion Guitar (with feedback)	FeedbkGt	STRINGS & ORCHESTRAL		
137	Guitar Feedback	GtrFedbk	167	Violin	Violin
138	Distorted Rhythm Guitar	DistRyth	168	Violin 2	Violin2
139	Guitar Harmonics	GtrHarmo	169	Violin (slow attack)	SlViolin
140	Guitar Harmonics 2	GtHarmo2	170	Viola	Viola
141	Velocity Nylon Guitar	NylnGtVe	171	Viola 2	Viola2
BASS			172	Cello	Cello
142	Acoustic Bass	AcoBass	173	Cello 2	Cello2
143	Acoustic Bass 2	AcoBass2	174	Contrabass	Contrabs
144	Wah Bass	WahBass	175	Contrabass 2	Contrbs2
145	Electric Bass (finger)	FngrBass	176	Tremolo Strings	TremStr
146	Finger Slap Bass	FngrSlap	177	Tremolo Strings 2	TremStr2
147	Electric Bass (pick)	PickBass	178	Tremolo Strings 3	TremStr3
148	Electric Bass (pick) 2	PickBas2	179	Pizzicato Strings	PizzStr
149	Fretless Bass	Fretless	180	Pizzicato Strings 2	PizzStr2
150	Fretless Bass 2	Fretles2	181	Orchestral Harp	Harp
151	Slap Bass	SlapBass	182	Orchestral Harp 2	Harp2
152	Slap Bass 2	SlapBas2	183	Yang Chin	YangChin
153	Slap Bass 3	SlapBas3	184	Timpani	Timpani
154	Slap Bass 4	SlapBas4	185	Timpani 2	Timpani2

N°	Nom	Affichage	N°	Nom	Affichage
186	String Ensembles	Strings	217	Bright Trombone	BritBone
187	String Ensembles 2	Strings2	218	Tuba	Tuba
188	String Ensembles 3	Strings3	219	Tuba 2	Tuba2
189	String Ensembles 4	Strings4	220	Muted Trumpet	MuteTrp
190	Strings & Brass	Str&Bras	221	Muted Trumpet 2	MuteTrp2
191	60's Strings	60'sStr	222	Muted Trumpet 3	MuteTrp3
192	Synth Strings	SynStrs	223	French Horn	FrHorn
193	Synth Strings 2	SynStrs2	224	French Horn 2	FrHorn2
194	Synth Strings 3	SynStrs3	225	French Horn 3	FrHorn3
195	Synth Strings4	SynStrs4	226	Brass Section	Brass
196	Synth Strings5	SynStrs5	227	Brass Section 2	Brass2
197	Choir Aahs	ChoirAah	228	Brass Section 3	Brass3
198	Choir Aahs 2	ChorAah2	229	Synth Brass	SynBrass
199	Choir Aahs 3	ChorAah3	230	Synth Brass 2	SynBras2
200	Voice Oohs	VoiceOoh	231	Synth Brass 3	SynBras3
201	Voice Oohs 2	VoicOoh2	232	Synth Brass 4	SynBras4
202	Humming	Humming	233	Synth Brass 5	SynBras5
203	Analog Voice	AnlVoice	234	Synth Brass 6	SynBras6
204	Synth Voice	SynVoice	235	Synth Brass 7	SynBras7
205	Synth Voice 2	SynVoic2	236	Synth Brass 8	SynBras8
206	Orchestra Hit	OrchHit	237	Analog Synth Brass	AnaBrass
207	Orchestra Hit 2	OrchHit2	238	Analog Synth Brass 2	AnaBras2
208	Bass Hit Plus	BassHit	239	Analog Synth Brass 3	AnaBras3
209	6th Hit	6thHit	240	Jump Brass	JumpBras
210	Euro Hit	EuroHit	241	Jump Brass 2	JumpBrs2
BRASS			242	Funny	Funny
211	Trumpet	Trumpet	243	Funny 2	Funny2
212	Trumpet 2	Trumpet2	BRASS		
213	Dark Trumpet	DarkTrp	244	Soprano Sax	SprnoSax
214	Trombone	Trombone	245	Soprano Sax 2	SprnSax2
215	Trombone 2	Trmbone2	246	Soprano Sax 3	SprnSax3
216	Trombone 3	Trmbone3	247	Alto Sax	AltoSax

N°	Nom	Affichage	N°	Nom	Affichage
248	Alto Sax 2	AltoSax2	279	Flute 3	Flute3
249	Alto Sax 3	AltoSax3	280	2 Flutes	2Flutes
250	Tenor Sax	TenorSax	281	Recorder	Recorder
251	Tenor Sax 2	TenoSax2	282	Recorder 2	Recorde2
252	Tenor Sax 3	TenoSax3	283	2 Recorders	2Records
253	Baritone Sax	BariSax	284	Pan Flute	PanFlute
254	Baritone Sax 2	BariSax2	285	Pan Flute 2	PanFlut2
255	Baritone Sax 3	BariSax3	286	Sweet Pan Flute	SwPanFlu
256	Oboe	Oboe	287	Blown Bottle	Bottle
257	Oboe 2	Oboe2	288	Blown Bottle 2	Bottle2
258	Oboe 3	Oboe3	289	Shakuhachi	Shakhchi
259	2 Oboes	2Oboes	290	Shakuhachi 2	Shakhch2
260	English Horn	EngHorn	291	Whistle	Whistle
261	English Horn 2	EngHorn2	292	Whistle 2	Whistle2
262	English Horn 3	EngHorn3	293	Ocarina	Ocarina
263	2 English Horns	2EngHons	294	Ocarina 2	Ocarina2
264	Bassoon	Bassoon	SYNTH LEAD		
265	Bassoon 2	Bassoon2	295	Lead 1 (square)	SquareLd
266	Bassoon 3	Bassoon3	296	Lead 1a (square) 2	SquarLd2
267	2 Bassoons	2Bassoons	297	Lead 1 (square) 3	SquarLd3
268	Clarinet	Clarinet	298	Lead 1b (sine)	SineLead
269	Clarinet 2	Clarine2	299	Lead 2 (sawtooth)	SawLead
270	Clarinet 3	Clarine3	300	Lead 2a (sawtooth) 2	SawLead2
271	2 Clarinets	2Clarins	301	Lead 2 (sawtooth) 3	SawLead3
PIPE			302	Lead 2b (saw + pulse)	SawPlsLd
272	Piccolo	Piccolo	303	Lead 2c (double sawtooth)	DubSawLd
273	Piccolo 2	Piccolo2	304	Lead 2d (sequenced analog)	SquAnaLd
274	Piccolo 3	Piccolo3	305	Lead 2d (sequenced analog) 2	SqAnaLd2
275	2 Piccolos	2Picolos	306	Wavy Sawtooth	WavySaw
276	Sweet Flute	SweeFlut	307	Bauble Lead	BaubleLd
277	Flute	Flute	308	Super Analog	SuperAna
278	Flute 2	Flute2	309	Lead 3 (calliope)	CaliopLd

N°	Nom	Affichage	N°	Nom	Affichage
310	Lead 3 (calliope) 2	CalipLd2	342	Fifth Lead	FifLead
311	Lead 4 (chiff)	ChiffLd	343	Corrie	Corrie
312	Lead 4 (chiff) 2	ChiffLd2	344	Quint	Quint
313	Lead 4 (chiff) 3	ChiffLd3	SYNTH PAD		
314	Lead 5 (charang)	CharanLd	345	Pad 1 (new age)	NewAge
315	Lead 5 (charang) 2	CharaLd2	346	Pad 1 (new age) 2	NewAge2
316	Lead 5 (charang) 3	CharaLd3	347	Pad 2 (warm)	WarmPad
317	Lead 5 (charang) 4	CharaLd4	348	Pad 2 (warm) 2	WarmPad2
318	Lead 5a (wire lead)	WireLead	349	Pad 2a (sine pad)	SinePad
319	Lead 5a (wire lead) 2	WireLd2	350	Pad 3 (polysynth)	PolySyn
320	Lead 6 (voice)	VoiceLd	351	Pad 3 (polysynth) 2	PolySyn2
321	Lead 6 (voice) 2	VoiceLd2	352	Pad 3 (polysynth) 3	PolySyn3
322	Lead 7 (fifths)	FifthsLd	353	Pad 3 (polysynth) 4	PolySyn4
323	Lead 7 (fifths) 2	FifthLd2	354	Pad 4 (choir)	ChoirPad
324	Lead 8 (bass + lead)	BassLead	355	Pad 4 (choir) 2	ChoirPd2
325	Lead 8 (bass + lead) 2	BasLead2	356	Pad 4a (itopia)	ItopiaPd
326	Lead 8 (bass + lead) 3	BasLead3	357	Pad 5 (bowed)	BowedPad
327	Lead 8a (soft wrl)	SftWrlLd	358	Pad 5 (bowed) 2	BowedPd2
328	Massiness	Massin	359	Pad 6 (metallic)	MetalPad
329	Square	Square	360	Pad 6 (metallic) 2	MetalPd2
330	Slow Square Lead	SlwSquLd	361	Pad 7 (halo)	HaloPad
331	Sine Solo	SineSolo	362	Pad 7 (halo) 2	HaloPad2
332	Square Lead 4	SquarLd4	363	Pad 8 (sweep)	SweepPad
333	Thick Square	ThickSqu	364	Pad 8 (sweep) 2	SweepPd2
334	2Oscillators Lead	2OscLd	365	Pad 8 (sweep) 3	SweepPd3
335	Wavy Sawtooth 2	WavySaw2	366	Pan Pad	PanPad
336	Analog Lead	AnaLead	367	Pan Pad 2	PanPad2
337	Big Lead	BigLead	368	Dipolar Pad	DipolPad
338	Fat Lead	FatLead	369	PWM Pad	PWMPad
339	PWM 4th	Rezz4th	370	Warmly Pad	WarmlyPd
340	Delayed Lead	DelyLead	371	Horn Pad	HornPad
341	Delayed Lead 2	DlyLead2	372	Click Pad	ClickPad

N°	Nom	Affichage	N°	Nom	Affichage
373	Analog Pad	AnalogPd	404	FX 7b (echo pan)	EchoPan
374	80's Poly Pad	80'sPoly	405	FX 7a (echo bell)	EchoBell
375	PWM 4th Soft	Rezz4thS	406	FX 7a (echo bell) 2	EchoBel2
376	Synth Calliope Soft	CalioLdS	407	FX 7a (echo bell) 3	EchoBel3
377	Soft Vox	SoftVox	408	FX 8 (sci-fi)	Sci-Fi
378	5th SawWave	5thSaw	409	FX 8 (echoes) 2	Sci-Fi2
379	5th Lead Soft	FiftLdSf	Ethnic Misc.		
380	Slow Square	SISquare	410	Sitar	Sitar
381	New Year Pad	NewYear	411	Sitar 2	Sitar2
382	Space Voice	SpcVoice	412	Banjo	Banjo
383	Rising	Rising	413	Banjo 2	Banjo2
384	Congregate	Congrega	414	Shamisen	Shamisen
SYNTH SFX			415	Shamisen 2	Shamise2
385	FX 1 (rain)	FXRain	416	Koto	Koto
386	FX 1 (rain) 2	FXRain2	417	Koto 2	Koto2
387	FX 2 (soundtrack)	Soundtrk	418	Taisho Koto	TaishoKt
388	FX 2 (soundtrack) 2	Sondtrk2	419	Kalimba	Kalimba
389	Prelude	Prelude	420	Kalimba 2	Kalimba2
390	FX 3 (crystal)	Crystal	421	Bag Pipe	BagPipe
391	FX 3 (crystal) 2	Crystal2	422	Bag Pipe 2	BagPipe2
392	FX 3a (synth mallet)	SynMalet	423	Fiddle	Fiddle
393	FX 4 (atmosphere)	Atmosphr	424	Fiddle 2	Fiddle2
394	FX 4 (atmosphere) 2	Atmosph2	425	Fiddle 3	Fiddle3
395	Warm Air	WarmAir	426	Shanai	Shanai
396	FX 5 (brightness)	Bright	427	Shanai 2	Shanai2
397	Smog	Smog	PERCUSSIVE		
398	FX 6 (goblins)	Goblins	428	Tinkle Bell	TnklBell
399	FX 6 (goblins) 2	Goblins2	429	Agogo	Agogo
400	Choir Bell	ChorBell	430	Steel Drums	SteelDrm
401	Choir Bell 2	ChorBel2	431	Woodblock	WoodBlok
402	FX 7 (echoes)	Echoes	432	Castanets	Castanet
403	FX 7 (echoes) 2	Echoes2	433	Taiko Drum	TaikoDrm

N°	Nom	Affichage	N°	Nom	Affichage
434	Concert Bass Drum	ConBasDm	466	Analog Low Conga	AnLoCnga
435	Acoustic Bass Drum	BassDrum	467	High Timbale	HiTimbal
436	Jazz Kick	JazzKick	468	Low Timbale	LoTimbal
437	Side Stick	SidStick	469	Cabasa	Cabasa
438	Analog Rim Shot	AnRiShot	470	Maracas	Maracas
439	Acoustic Snare	A.Snare	471	Analog Maracas	AnMaracas
440	Jazz Snare	JazSnare	472	Short Guiro	ShGuiro
441	Brush Tap	BrushTap	473	Long Guiro	LoGuiro
442	Concert SD	ConcetSD	474	Claves	Claves
443	Hand Clap	HandClap	475	Mute Cuica	MuCuica
444	Tom	Tom	476	Open Cuica	OpCuica
445	Brush Tom	BrushTom	477	Mute Triangle	MuTrgle
446	Closed Hi-hat	ClosedHH	478	Open Triangle	OpTrgle
447	Analog Closed Hi-hat	AnCloHH	479	Shaker	Shaker
448	Pedal Hi-hat	PedalHH	480	Mute Surdo	MuSurdo
449	Open Hi-hat	OpenHH	481	Open Surdo	OpSurdo
450	Crash Cymbal	CrashCym	482	Melodic Tom	MeloTom
451	Analog Cymbal	AnaCym	483	Melodic Tom 2	MeloTom2
452	Ride Cymbal	RideCym	484	Synth Drum	SynDrum
453	China Cymbal	ChinaCym	485	Rhythm Box Tom	RhythBox
454	Ride Bell	RideBell	486	Electric Drum	ElecDrum
455	Tambourine	Tambouri	487	Reverse Cymbal	RevCymb1
456	Splash Cymbal	SplashCy	SFX		
457	Cowbell	Cowbell	488	Guitar Fret Noise	FretNoiz
458	Analog Cowbell	AnaCowbl	489	Guitar Cutting Noise	GtCtNoiz
459	High Bongo	HiBongo	490	Acoustic Bass String Slap	BsStSlap
460	Low Bongo	LoBongo	491	Breath Noise	BrthNoiz
461	Mute Hi Conga	MuHiCnga	492	Flute Key Click	FlKeyClk
462	Open Hi Conga	OpHiCnga	493	Seashore	Seashore
463	Low Conga	LowConga	494	Rain	Rain
464	Analog Hi Conga	AnHiCnga	495	Thunder	Thunder
465	Analog Mid Conga	AnMiCnga	496	Wind	Wind

N°	Nom	Affichage	N°	Nom	Affichage
497	Stream	Stream	COMBINED VOICE		
498	Bubble	Bubble	529	Stereo Piano & Strings Pad	Pn&StrPd
499	Bird Tweet	Tweet	530	Stereo Piano & Choir	Pn&Choir
500	Bird Tweet 2	Tweet2	531	Stereo Piano & Synth Strings	Pn&SyStr
501	Dog	Dog	532	Stereo Piano & Warm Pad	Pn&WrmPd
502	Horse Gallop	HouseGlp	533	Stereo Piano & Soft EP	Pn&SfEP
503	Telephone Ring	Telephone	534	FM Electric Piano	FMEP
504	Telephone Ring 2	Telphon2	535	Digital Piano	DigitlPn
505	Door Creaking	DoorCrek	536	E.Piano & Strings	EP&Str
506	Door	Door	537	Piano & Acoustic Guitar	EP&Str
507	Scratch	Scratch	538	E.Piano & Vibraphone	EP&Vibra
508	Wind Chime	WindChim	539	E.Piano 2 & Pad	EP2&Pad
509	Helicopter	Helicptr	540	E.Piano 2 & Strings	EP2&Str
510	Car Engine	CarEngin	541	Harpsichord & Stereo Strings	Hrps&Str
511	Car Stop	CarStop	542	Music Box & Stereo Strings	MBox&Str
512	Car Pass	CarPass	543	Vibraphone & Stereo Strings	Vib&Str
513	Car Crash	CarCrash	544	Vibraphone Octave	VibraOct
514	Siren	Siren	545	Vibraphone & Marimba & Kalimba	Vib&M&K
515	Train	Train	546	Marimba & Kalimba	Mar&Kal
516	Jetplane	Jetplane	547	Marimba Delay	MarDelay
517	Starship	Starship	578	Xylophone Octave	XylopOct
518	Burst Noise	BurtNois	549	Organ & Stereo Strings	Orgn&Str
519	Applause	Applause	550	Stereo Organ & Piano	Orgn&Pno
520	Laughing	Laughing	551	Rock Organ & Strings	RkOr&Str
521	Screaming	Scream	552	Church Organ & Choir	ChOr&Cho
522	Punch	Punch	553	Church Organ & Strings	ChOr&Str
523	Heart Beat	HeartBet	554	Acoustic Guitar & Flute	Gtr&Flut
524	Footsteps	Footstep	555	Acoustic Guitar & Clavi	Gtr&Clav
525	Gunshot	Gunshot	556	24 String Guitar	24StrGtr
526	Machine Gun	MachnGun	557	Steel Guitar & Warm Pad	StGt&Pad
527	Lasergun	Lasergun	558	Stereo Strings & Horn	Str&Horn
528	Explosion	Explosio	559	Orchestra	Orchestr

N°	Nom	Affichage	N°	Nom	Affichage
560	Full Strings	FullStr	581	Flute Octave	FluteOct
561	Full Strings 2	FullStr2	582	Flute & Oboe Octave	Fl&ObOct
562	Symphonic	Symphon	583	Flute & Clarinet Octave	Fl&ClOct
563	Stereo Choir & Strings	Cho&Str	584	Oboe & Bassoon	Oboe&Bn
564	Stereo Choir & Steel Guitar	Cho&Gtr	585	Oboe & Clarinet	Ob&Cl
565	3 Trumpet Loose	3Trumpet	586	Oboe & Clarinet & Bassoon	Ob&Cl&Bn
566	Trombone & Stereo Strings	Tomb&Str	587	Oboe Octave	OboeOct
567	3 Trombones Loose	3Trmbone	588	Oboe & Clarinet Octave	Ob&ClOct
568	3 Muted Trumpets Loose	3MuTrump	589	Oboe & Bassoon Octave	Ob&BnOct
569	Club Brass	ClubBras	590	Clarinet & Bassoon	Cl&Bn
570	Brass & Woodwinds	Brs&Wood	591	Clarinet & Oboe Octave	Cl&ObOct
571	Woodwinds & Strings	Wood&Str	CHINESE INSTRUMENTS		
572	Section Woods Small	WoodSmal	592	Standard Set	StandSet
573	Pan Flute & Strings Pad	PnFl&Str	593	Room Set	RoomSet
574	Koto & Shamisen	Kto&Sham	594	Power Set	PowerSet
575	Flute & Clarinet	Flu&Clar	595	Electronic Set	ElectSet
576	Flute & Oboe	Flu&Oboe	596	Analog Set	AnalgSet
577	Flute & Bassoon	Flu&Bn	597	Jazz Set	JazzSet
578	Flute & Oboe & Clarinet	Fl&Ob&Cl	598	Brush Set	BrushSet
579	Flute & Clarinet & Bassoon	Fl&Cl&Bn	599	Orchestra Set	OrcheSet
580	Flute & Oboe & Bassoon	Fl&Ob&Bn	600	SFX Set	SFXSet

13.4 Demo-Liste

N°	Nom	Affichage
001	Demo1	Demo1
002	Demo2	Demo2
003	Bossa Nova	BosaNova
004	Fusion	Fusion
005	Jazz	Jazz

13.5 MIDI-Implementierungstabelle

Fonction		Envoi	Réception	Remarques
Basic Channel	Default	1	ALL	
	Changed	1-16	1-16	
Mode	Default	No	Mode 3	
	Messages	No	Mode 3	
	Altered	*****	No	
Note Number	Note	0 – 127	0 – 127	
	True voice	*****	0 – 127	
Velocity Note	Note ON	Yes, 9nH, v = 1 – 127	Yes, 9nH, v = 1 – 127	
	Note OFF	No, 9nH, v = 0	Yes, 9nH, v = 0 or 8nH, v = 0 – 127	
After Touch	Keys	No	No	
	Channels	No	No	
Pitch Bend		Yes	Yes	
Control Change	0	Yes	Yes	Bank Select
	1	No	Yes	Modulation
	5	No	Yes	Portamento Time
	6	Yes	Yes	Data Entry
	7	Yes	Yes	Volume
	10	No	Yes	Pan
	11	No	Yes	Expression
	64	Yes	Yes	Sustain Pedal
	65	No	Yes	Portamento ON/OFF
	66	Yes	Yes	Sostenuto Pedal
	67	Yes	Yes	Soft Pedal
	80	No	Yes	Reverb Program
	81	No	Yes	Chorus Program
	91	Yes	Yes	Reverb Level
	93	Yes	Yes	Chorus Level
	120	No	Yes	All Sound Off
121	No	Yes	Reset All Controllers	
123	No	Yes	All Notes Off	

Fonction		Envoi	Réception	Remarques
Program Change	True #	Yes *****	Yes 0 – 127	
System Exclusive		No	Yes	
System Common	Song Position Pointer	No	No	
	Song Select	No	No	
	Tune Request	No	No	
System Real Time	Clock	Yes	No	
	Commands	No *1	No *1	
Aux Messages	Local ON/OFF*	No	No	
	Active Sensing	No	Yes	
	System Reset	No	No	

Modes canal MIDI

	POLY	MONO
OMNI ON	Mode 1	Mode 2
OMNI OFF	Mode 3	Mode 4

14 Protection de l'environnement

Recyclage des emballages



Pour les emballages, des matériaux écologiques ont été retenus qui peuvent être recyclés sous conditions normales. Assurez-vous d'une élimination correcte des enveloppes en matière plastique et des emballages.

Ne jetez pas tout simplement ces matériaux, mais faites en sorte qu'ils soient recyclés. Tenez compte des remarques et des symboles sur l'emballage.

Recyclage de votre ancien appareil



Ce produit relève de la directive européenne relative aux déchets d'équipements électriques et électroniques (DEEE) dans sa version en vigueur. Il ne faut pas éliminer votre ancien appareil avec les déchets domestiques.

Recyclez ce produit par l'intermédiaire d'une entreprise de recyclage agréée ou les services de recyclage communaux. Respectez la réglementation en vigueur dans votre pays. En cas de doute, contactez le service de recyclage de votre commune.

