



BAT.PAR 144 RGBW

Projecteur LED

Musikhaus Thomann

Thomann GmbH

Hans-Thomann-Straße 1

96138 Burgebrach

Allemagne

Téléphone : +49 (0) 9546 9223-0

Courriel : info@thomann.de

Internet : www.thomann.de

06.11.2017, ID : 385419

Table des matières

1	Remarques générales	6
1.1	Informations complémentaires.....	7
1.2	Conventions typographiques.....	8
1.3	Symboles et mots-indicateurs.....	8
2	Consignes de sécurité	11
3	Performances	19
4	Installation	20
4.1	Manipulation des batteries au lithium.....	23
5	Mise en service	25
6	Connexions et éléments de commande	27
7	Utilisation	33
7.1	Mise en marche de l'appareil.....	33
7.2	Commande sur l'appareil.....	33
7.3	Commande par télécommande à infrarouges.....	36
7.4	Vue d'ensemble du menu.....	38

7.5	Fonctions en mode DMX 1 canaux.....	39
7.6	Fonctions en mode DMX 4 canaux.....	39
7.7	Fonctions en mode DMX 6 canaux.....	40
7.8	Fonctions en mode DMX 7 canaux.....	41
8	Données techniques.....	43
9	Câbles et connecteurs.....	44
10	Dépannage.....	45
11	Nettoyage.....	47
12	Protection de l'environnement.....	48



BAT.PAR 144 RGBW
Projecteur LED

1 Remarques générales

La présente notice d'utilisation contient des remarques importantes à propos de l'utilisation en toute sécurité de cet appareil. Lisez et respectez les consignes de sécurité et les instructions fournies. Conservez cette notice en vue d'une utilisation ultérieure. Veillez à ce que tous les utilisateurs de l'appareil puissent la consulter. En cas de vente de l'appareil, vous devez impérativement remettre la présente notice à l'acheteur.

Nos produits sont constamment perfectionnés. Toutes les informations sont donc fournies sous réserve de modifications.

1.1 Informations complémentaires

Sur notre site (www.thomann.de) vous trouverez beaucoup plus d'informations et de détails sur les points suivants :

Téléchargement	Cette notice d'utilisation est également disponible sous forme de fichier PDF à télécharger.
Recherche par mot-clé	Utilisez dans la version électronique la fonction de recherche pour trouver rapidement les sujets qui vous intéressent.
Guides en ligne	Nos guides en ligne fournissent des informations détaillées sur les bases et termes techniques.
Conseils personnalisés	Pour obtenir des conseils, veuillez contacter notre hotline technique.
Service	Si vous avez des problèmes avec l'appareil, notre service clients sera heureux de vous aider.

1.2 Conventions typographiques

Cette notice d'utilisation utilise les conventions typographiques suivantes :


Inscriptions



Les inscriptions pour les connecteurs et les éléments de commande sont entre crochets et en italique.

Exemples : bouton [*VOLUME*], touche [*Mono*].

1.3 Symboles et mots-indicateurs

Cette section donne un aperçu de la signification des symboles et mots-indicateurs utilisés dans cette notice d'utilisation.

Terme générique	Signification
DANGER !	Cette association du symbole et du terme générique renvoie à une situation dangereuse directe se traduisant par de graves lésions voire la mort si celle-ci ne peut être évitée.
AVERTISSEMENT !	Cette association du symbole et du terme générique renvoie à une situation dangereuse potentielle pouvant se traduire par de graves lésions voire la mort si celle-ci ne peut être évitée.
REMARQUE !	Cette association du symbole et du terme générique renvoie à une situation dangereuse potentielle pouvant se traduire par des dommages matériels et sur l'environnement si celle-ci ne peut être évitée.
Symbole d'avertissement	Type de danger
	Avertissement en cas de tension électrique dangereuse.

Symbole d'avertissement	Type de danger
	Avertissement en cas de charge suspendue.
	Avertissement en cas d'emplacement dangereux.

2 Consignes de sécurité

Utilisation conforme

Cet appareil est conçu pour produire un effet d'éclairage électronique au moyen de la technique LED. L'appareil est conçu pour une utilisation professionnelle et n'est pas adapté pour une utilisation dans les ménages. Utilisez l'appareil uniquement selon l'utilisation prévue, telle que décrite dans cette notice d'utilisation. Toute autre utilisation, de même qu'une utilisation sous d'autres conditions de fonctionnement, sera considérée comme non conforme et peut occasionner des dommages corporels et matériels. Aucune responsabilité ne sera assumée en cas de dommages résultant d'une utilisation non conforme.

L'appareil doit uniquement être utilisé par des personnes en pleine possession de leurs capacités physiques, sensorielles et mentales et disposant des connaissances et de l'expérience requises. Toutes les autres personnes sont uniquement autorisées à utiliser l'appareil sous la surveillance ou la direction d'une personne chargée de leur sécurité.

Sécurité



DANGER !

Dangers pour les enfants

Assurez-vous d'une élimination correcte des enveloppes en matière plastique et des emballages. Ils ne doivent pas se trouver à proximité de bébés ou de jeunes enfants. Danger d'étouffement !

Veillez à ce que les enfants ne détachent pas de petites pièces de l'appareil (par exemple des boutons de commande ou similaires). Les enfants pourraient avaler les pièces et s'étouffer.

Ne laissez jamais des enfants seuls utiliser des appareils électriques.



DANGER !

Décharge électrique due aux tensions élevées circulant à l'intérieur de l'appareil

Des pièces sous haute tension sont installées à l'intérieur de l'appareil.

Ne démontez jamais les caches de protection. Les pièces à l'intérieur de l'appareil ne nécessitent aucun entretien de la part de l'utilisateur.

N'utilisez pas l'appareil lorsque des caches, dispositifs de protection ou composants optiques manquent ou sont endommagés.



DANGER !

Décharge électrique due à un court-circuit

Utilisez toujours un câble d'alimentation électrique à trois fils et isolé correctement avec une fiche à contacts de protection. Ne modifiez ni le câble d'alimentation ni la fiche électrique. En cas de non-respect, il y a risque de décharge électrique et danger d'incendie et de mort. En cas de doute, veuillez contacter votre électricien agréé.



AVERTISSEMENT !

Blessures des yeux dues à une intensité lumineuse élevée

Ne regardez jamais directement dans la source lumineuse.



AVERTISSEMENT !

Danger de crise d'épilepsie

Les flashes (effets stroboscopiques) peuvent provoquer des crises d'épilepsie chez les personnes sensibles. Les personnes sensibles devraient éviter de regarder les flashes.



AVERTISSEMENT !

Risque de blessure par manipulation non-conforme des batteries au lithium.

Les batteries au lithium peuvent entraîner de graves blessures en cas de court-circuit, surchauffe ou dommage mécanique.

Respectez les recommandations de la section présente pour la manipulation correcte des batteries au lithium.



REMARQUE !

Risque d'incendie

Ne recouvrez jamais les fentes d'aération. Ne montez pas l'appareil à proximité directe d'une source de chaleur. Tenez l'appareil éloigné des flammes nues.



REMARQUE !

Conditions d'utilisation

L'appareil est conçu pour une utilisation en intérieur. Pour ne pas l'endommager, n'exposez jamais l'appareil à des liquides ou à l'humidité. Évitez toute exposition directe au soleil, un encrassement important ainsi que les fortes vibrations.



REMARQUE !

Alimentation électrique

Avant de raccorder l'appareil, contrôlez si la tension indiquée sur l'appareil correspond à la tension de votre réseau d'alimentation local et si la prise de courant est équipée d'un disjoncteur différentiel. En cas de non-observation, l'appareil pourrait être endommagé et l'utilisateur risquerait d'être blessé.

Lorsqu'un orage s'annonce ou que l'appareil ne doit pas être utilisé pendant une période prolongée, débranchez-le du secteur afin de réduire le risque de décharge électrique ou d'incendie.



REMARQUE !

Risque d'incendie en cas d'inversion de la polarité

Les piles et batteries insérées dans le mauvais sens peuvent détruire l'appareil ainsi que les piles et batteries en soi.

Lors de l'insertion des piles et batteries, respectez la polarité.



REMARQUE !

Risque de dommages dus aux piles qui fuient

Les piles et batteries qui fuient peuvent durablement endommager l'appareil.

Lorsque vous ne l'utilisez pas durant une période prolongée, retirez les piles et batteries de l'appareil.



REMARQUE !

Formation possible de taches

Le plastifiant contenu dans les pieds en caoutchouc de ce produit peut éventuellement réagir avec le revêtement de votre parquet, sol linoléum, stratifié ou PVC et provoquer des taches sombres qui ne partent pas.

En cas de doute, ne posez pas les pieds en caoutchouc directement sur le sol, mais utilisez des patins en feutre ou un tapis.



REMARQUE !

Éventuels dommages causés par un mauvais entreposage

Les batteries peuvent être endommagées par une décharge profonde ou perdent une partie de leur capacité.

Avant des temps de pause prolongés, chargez les batteries à environ 50 % de leur capacité, puis mettez l'appareil hors tension. Entreposez l'appareil à une température comprise entre 10 °C et 32 °C dans un environnement aussi sec que possible, Chargez les batteries lors d'un entreposage prolongé à 50 % tous les trois mois.

3 Performances

Caractéristiques particulières de l'appareil :

- Équipement LED : 144 LED RGBW, respectivement 10 mm
- Fonctionnement en mode autonome, maitre/esclave ou DMX
- Activation via DMX (quatre modes différents) avec la télécommande infrarouges livrée ou par les touches et l'écran de l'appareil
- Mode autonome avec des couleurs statiques
- Commande par la musique
- Fonctionnement sur secteur et sur piles
- Bloc d'alimentation et télécommande inclus
- Convient à l'utilisation dans des clubs, bars, scènes ou lors des expositions, etc. ou à une utilisation mobile

4 Installation

Sortez l'appareil de son emballage et vérifiez soigneusement l'absence de tout dommage avant de l'utiliser. Veuillez conserver l'emballage. Utilisez l'emballage d'origine ou vos propres emballages particulièrement appropriés au transport ou à l'entreposage afin de protéger l'appareil des secousses, de la poussière et de l'humidité pendant le transport et l'entreposage.



AVERTISSEMENT !

Risque de blessures par la chute de l'appareil

Assurez-vous que le montage soit conforme aux normes et consignes en vigueur dans votre pays. Sécurisez toujours l'appareil à l'aide d'une seconde fixation, par exemple un câble de retenue ou une chaîne de sécurité.



REMARQUE !

Risque de surchauffe

Assurez une ventilation suffisante.

La température ambiante doit toujours être inférieure à 40 °C.



REMARQUE !

Utilisation de trépieds

En cas de montage de l'appareil sur un trépied, veillez à ce qu'il soit stable et que le poids de l'appareil ne dépasse pas la capacité admissible du trépied.



REMARQUE !

Risque de perturbations durant la transmission des données

Afin de garantir un fonctionnement irréprochable, n'utilisez pas des câbles de microphone courants, mais des câbles DMX spéciaux.

Ne raccordez jamais l'entrée ou la sortie DMX à des périphériques audio tels que tables de mixage ou amplificateurs.

Possibilités de fixation

Vous pouvez installer l'appareil debout ou avec la tête en bas. Pendant son utilisation, l'appareil doit toujours être fixé sur une surface solide ou un support certifié. Utilisez les ouvertures prévues pour la fixation de l'étrier en deux parties.

Travaillez toujours à partir d'une plate-forme stable lors de l'installation, du déplacement ou de l'entretien de l'appareil. Pendant ce temps, la zone située en-dessous de l'appareil doit être bloquée.

Le câble de retenue doit être attaché à l'étrier.



Assurez vous que cet appareil ne soit pas raccordé à un gradateur.

4.1 Manipulation des batteries au lithium



AVERTISSEMENT !

Risque de blessure par manipulation non-conforme des batteries au lithium.

Les batteries au lithium peuvent entraîner de graves blessures en cas de court-circuit, surchauffe ou dommage mécanique.

Respectez les recommandations de la section présente pour la manipulation correcte des batteries au lithium.

Il n'y a aucun danger lors d'une manipulation professionnelle et correcte des batteries au lithium.

Stockez les batteries au lithium dans un endroit froid et sec, de préférence dans l'emballage original.

Maintenir les batteries au lithium éloigné des sources de chaleur (par exemple, les corps chauds ou les rayons directs du soleil). Les batteries au lithium sont hermétiquement étanches. Ne tentez jamais d'ouvrir les batteries au lithium.

En cas d'endommagement du boîtier de la batterie, des quantités réduites d'électrolyte peuvent s'échapper. Dans ce cas, emballer les batteries au lithium hermétiquement et essuyer les traces d'électrolyte avec du papier buvard, après avoir enfilé des gants en caoutchouc. Nettoyer la surface et les mains à l'eau froide.

Ne tentez jamais de recharger des batteries au lithium qui ne sont pas conçues pour ça. Pour le rechargement, seuls des chargeurs adaptés peuvent être employés.

Retirez les batteries au lithium de l'appareil avec l'élimination. Protégez les batteries au lithium utilisées contre un court-circuit, par exemple en collant du ruban adhésif sur les pôles.

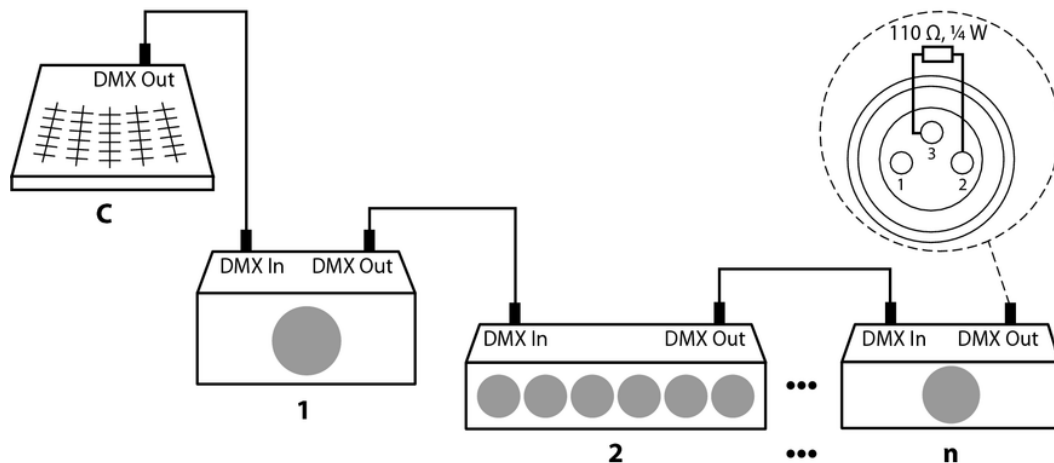
Les batteries au lithium en feu peuvent uniquement être éteintes avec des extincteurs à poudre ou avec des autres agents extincteurs appropriés.

5 Mise en service

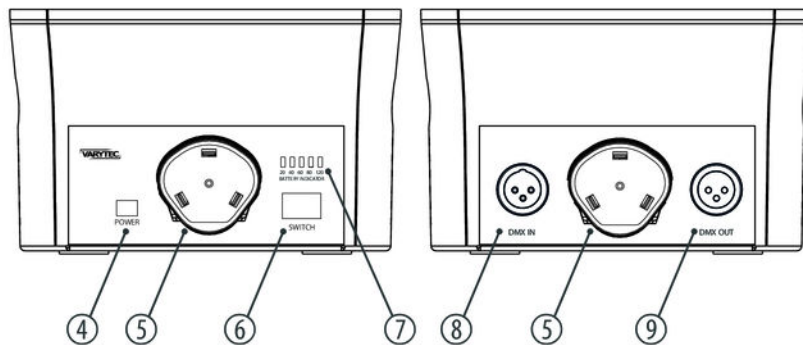
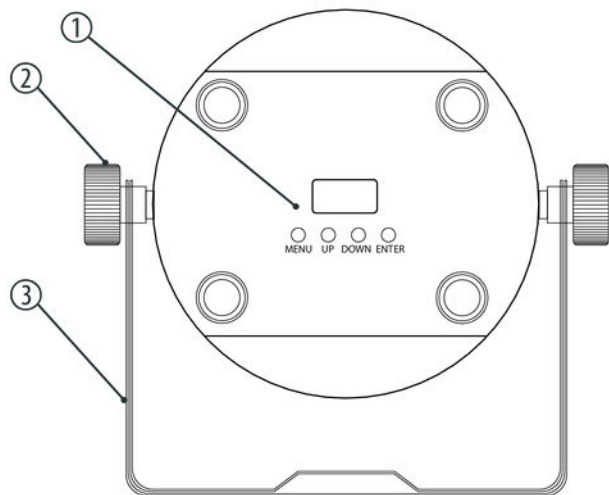
Établissez toutes les connexions tant que l'appareil n'est pas branché. Pour toutes les connexions, utilisez des câbles de qualité qui doivent être les plus courts possibles. Posez les câbles afin que personne ne marche dessus ni ne trébuche.

Connexions en mode DMX

Raccordez l'entrée DMX de l'appareil à la sortie DMX d'un contrôleur DMX ou d'un autre appareil DMX. Raccordez la sortie du premier appareil DMX à l'entrée du second appareil et ainsi de suite. Vérifiez que la sortie du dernier appareil DMX de la chaîne est terminée avec une résistance ($110\ \Omega$, $\frac{1}{4}\ W$).



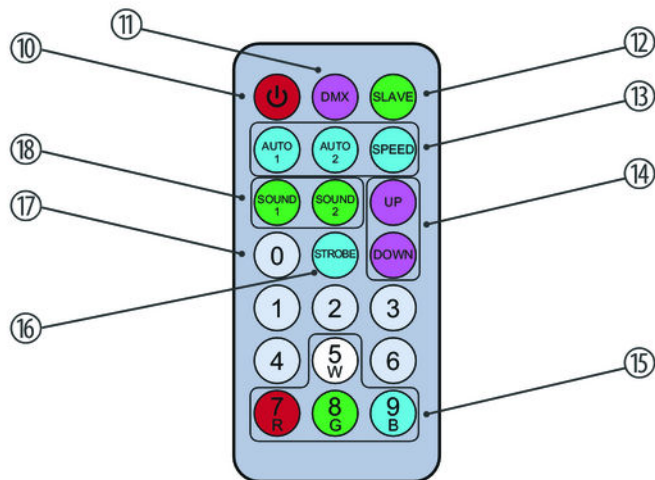
6 Connexions et éléments de commande



1	Écran et touches de fonction
	<i>[MENU]</i> Sert à activer le menu principal et à passer d'une option de menu à l'autre. Ferme un sous-menu ouvert.
	<i>[UP], [DOWN]</i> Passe d'une option d'un menu à l'autre et incrémente ou décrémente la valeur affichée d'une unité.
	<i>[ENTER :]</i> Pour sélectionner une option du mode de fonctionnement concerné ou confirmer la valeur réglée.
2	Vis de blocage de la poignée.
3	Poignée étrier pour la mise en place ou l'accrochage.
4	<i>[POWER]</i> Prise de raccordement pour le bloc d'alimentation 15-V pour l'alimentation électrique.
5	Compartiment à accumulateur

6	<i>[SWITCH]</i> Interrupteur principal. Il met l'appareil sous et hors tension.
7	<i>[BATTERY INDICATOR]</i> Affichage de la capacité restante de la batterie. Lorsque toutes les LED sont allumées, la batterie est entièrement chargée. Lorsque la LED rouge s'allume, l'appareil doit être branché à nouveau le plus vite possible au réseau électrique.
8	<i>[DMX IN]</i> Entrée DMX.
9	<i>[DMX OUT]</i> Sortie DMX.

Télécommande



10	Bouton de mise en marche ou en arrêt de l'appareil.
11	<i>[DMX]</i> Touche de passage entre mode DMX et autonome.
12	<i>[SLAVE]</i> Touche de passage entre mode maître et esclave.
13	<i>[AUTO 1], [AUTO 2], [SPEED]</i> Touches pour activer le mode automatique 1 ou 2, et pour adapter la vitesse de déroulement de programme.
14	<i>[UP], [DOWN]</i> Touche pour passer entre les programmes individuels et pour augmenter/réduire les valeurs numériques.
15	Boutons de sélection d'une couleur. Utilisez <ul style="list-style-type: none"> ■ <i>[W]</i> pour la lumière blanche. ■ <i>[R], [G]</i> ou <i>[B]</i> pour les couleurs primaires rouge, vert et bleu.

- | | |
|----|---|
| 16 | <i>[STROBE]</i>
Touche de mise en marche ou en arrêt de l'effet stroboscopique. |
| 17 | Touches numériques 0 ... 9 pour une saisie directe des valeurs. |
| 18 | <i>[SOUND 1], [SOUND 2]</i>
Touches pour activer le mode 1 ou 2, et pour adapter la commande par la musique. |

7 Utilisation

7.1 Mise en marche de l'appareil

Mettez l'appareil sous tension avec l'interrupteur principal. Le ventilateur démarre au bout de quelques secondes. Le mode de fonctionnement actuellement sélectionné s'affiche sur l'écran.

7.2 Commande sur l'appareil

Adresse DMX

Appuyez sur *[MENU]* ou *[UP]* | *[DOWN]* à plusieurs reprises jusqu'à ce que l'écran affiche « *Addr* ». Validez à l'aide du bouton *[ENTER]*.

Vous pouvez maintenant régler le numéro du premier canal DMX utilisé par l'appareil (adresse DMX). Sélectionnez avec *[UP]* et *[DOWN]* une valeur entre 1 et 512 (affichage « *A001* » ... « *A512* »). Validez à l'aide du bouton *[ENTER]*.

Assurez-vous que ce numéro est adapté à la configuration de votre contrôleur DMX.

Commande par la musique

Appuyez sur *[MENU]*, *[UP]* ou *[DOWN]* à plusieurs reprises jusqu'à ce que l'écran affiche « *Soun* ». Validez à l'aide du bouton *[ENTER]*.

Avec *[UP]* et *[DOWN]* sélectionnez le mode souhaité « *Sou1* » ou « *Sou2* ». Validez à l'aide du bouton *[ENTER]*.

Vous pouvez maintenant régler la sensibilité du microphone intégré pour la commande par la musique. Avec *[Up]* ou *[Down]* sélectionnez une valeur entre 0 (faible sensibilité) et 9 (sensibilité élevée), affichage « *Se0* » ... « *Se9* ».

Réglages du gradateur

Appuyez sur *[MENU]*, *[UP]* ou *[DOWN]* à plusieurs reprises jusqu'à ce que l'écran affiche « *Stat* ». Validez à l'aide du bouton *[ENTER]*.

Avec *[UP]* et *[DOWN]* sélectionnez la couleur fixe, qui doit être adaptée pour le réglage du gradateur : Rouge, vert, bleu, blanc et définissez la fréquence de clignotement de l'effet stroboscopique.

Adaptez le réglage comme souhaité dans une plage de 0 ... 255 (0 % à 100 %) et confirmez respectivement avec *[ENTER]*, pour passer à la couleur suivante du menu.

Couleur constante

Appuyez sur *[MENU]*, *[UP]* ou *[DOWN]* à plusieurs reprises jusqu'à ce que l'écran affiche « *Colo* ». Validez à l'aide du bouton *[ENTER]*.

À l'aide de *[UP]* et *[DOWN]* sélectionnez une couleur constante dans la plage de « Col1 » ... « Col51 ». Validez à l'aide du bouton *[ENTER]*

Mode de fonctionnement Auto

Appuyez sur *[MENU]*, *[UP]* ou *[DOWN]* à plusieurs reprises jusqu'à ce que l'écran affiche « Auto ». Validez à l'aide du bouton *[ENTER]*.

Avec *[UP]* et *[DOWN]* sélectionnez le mode souhaité « Aut1 », « Aut2 » ou « Aut3 ». Validez à l'aide du bouton *[ENTER]*. Vous pouvez maintenant régler la vitesse de déroulement du programme entre « SP 1 » et « SP 9 ».

Informations appareils

Appuyez sur *[MENU]*, *[UP]* ou *[DOWN]* à plusieurs reprises jusqu'à ce que l'écran affiche « Info ». Validez à l'aide du bouton *[ENTER]*. La version du logiciel actuellement installé s'affiche à l'écran.

Sélectionnez l'option « tenP » à l'aide des touches *[UP]* et *[DOWN]*. Validez à l'aide du bouton *[ENTER]*. La température actuelle de l'appareil s'affiche à l'écran.

ou

Sélectionnez l'option « uer » à l'aide des touches *[UP]* et *[DOWN]*. Validez à l'aide du bouton *[ENTER]*. La version du logiciel actuellement installé s'affiche à l'écran.

Mode de fonctionnement esclave

Appuyez sur *[MENU]*, *[UP]* ou *[DOWN]* à plusieurs reprises jusqu'à ce que l'écran affiche « *SLav* ». Validez à l'aide du bouton *[ENTER]*.

L'écran affiche « *Sla* », l'appareil fonctionne maintenant en mode esclave.

Mode DMX

Appuyez sur *[MENU]*, *[UP]* ou *[DOWN]* à plusieurs reprises jusqu'à ce que l'écran affiche « *Chnd* ». Validez à l'aide du bouton *[ENTER]*.

Vous pouvez maintenant sélectionner l'un des modes DMX suivants avec *[UP]* ou *[DOWN]*.

- « *1Ch* » (un canal)
- « *4Ch* » (quatre canaux)
- « *6Ch* » (six canaux)
- « *7Ch* » (sept canaux)

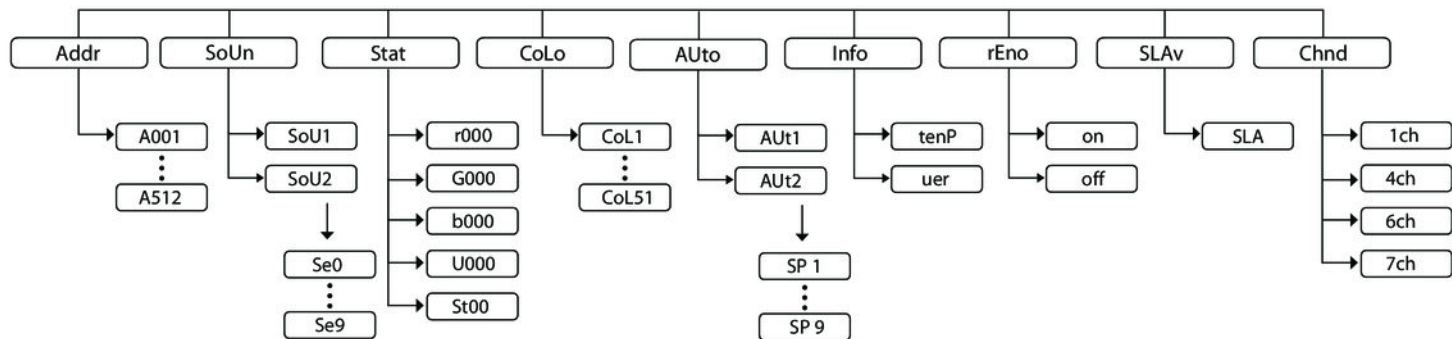
Confirmez la sélection par *[ENTER]*.

7.3 Commande par télécommande à infrarouges

Appuyez sur *[MENU]*, *[UP]* ou *[DOWN]* à plusieurs reprises jusqu'à ce que l'écran affiche « *reno* ». Validez à l'aide du bouton *[ENTER]*.

Avec *[UP]* et *[DOWN]* sélectionnez l'option « on », pour commander l'appareil avec une télécommande à infrarouges. Validez à l'aide du bouton *[ENTER]*.

7.4 Vue d'ensemble du menu



7.5 Fonctions en mode DMX 1 canaux

Canal	Valeur	Fonction
1	0...255	Sélection macros de couleur 1 ... 51

7.6 Fonctions en mode DMX 4 canaux

Canal	Valeur	Fonction
1	0...255	Intensité du rouge (de 0 % à 100 %)
2	0...255	Intensité du vert (de 0 % à 100 %)
3	0...255	Intensité du bleu (de 0 % à 100 %)
4	0...255	Intensité du blanc (de 0 % à 100 %)

7.7 Fonctions en mode DMX 6 canaux

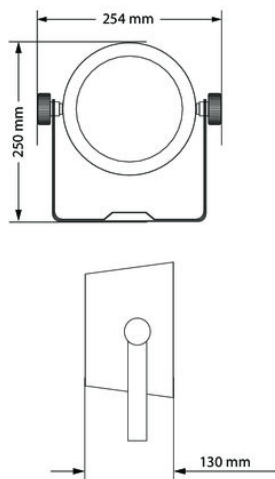
Canal	Valeur	Fonction
1	0...255	Gradateur maître (de 0 % à 100 %)
2	0...255	Intensité du rouge (de 0 % à 100 %)
3	0...255	Intensité du vert (de 0 % à 100 %)
4	0...255	Intensité du bleu (de 0 % à 100 %)
5	0...255	Intensité du blanc (de 0 % à 100 %)
6	0...255	Effet stroboscopique (0 % à 100 %)

7.8 Fonctions en mode DMX 7 canaux

Canal	Valeur	Fonction
1	0...255	Gradateur maître (de 0 % à 100 %)
2	0...255	Intensité du rouge (de 0 % à 100 %)
3	0...255	Intensité du vert (de 0 % à 100 %)
4	0...255	Intensité du bleu (de 0 % à 100 %)
5	0...255	Intensité du blanc (de 0 % à 100 %)
6	0...15	Sans fonction
	16...31	Programme 1
	32...47	Programme 2
	48...63	Programme 3
	64...79	Programme 4
	80...95	Programme 5

Canal	Valeur	Fonction
	96...111	Programme 6
	112...127	Programme 7
	128...143	Programme 8
	144...159	Programme 9
	160...175	Programme 10
	176...191	Programme 11
	192...207	Programme 12
	208...223	Programme 13
	224...239	Mode Sound 1
	240...255	Mode Sound 2
7	0...255	Effet stroboscopique (de 0 % à 100 %), quand canal 6 = 0
		Vitesse de déroulement du programme quand canal 6 = 16...223
		Sensibilité du microphone quand canal 6 = 224...255

8 Données techniques



Équipement LED	144 ×RGBW (36 × rouge, 48 × vert, 36 × bleu, 24 × blanc, à 10 mm)
Nombre de canaux DMX	1, 4, 6, 7
Angle de dispersion	25 °
Alimentation électrique	15 V $\overline{\text{=}}$ min. 3 A Pack d'accumulateurs échangeable, n°art. 385488 (accu ions lithium, 10,8 V, 1500 mAh)
Puissance consommée	20 W
Durée d'utilisation avec une charge de batterie	env. 5 h
Dimensions (L × H × P)	250 mm × 254 mm × 134 mm
Poids	2 kg

9 Câbles et connecteurs

Préambule

Ce chapitre vous aide à choisir les bons câbles et connecteurs et à raccorder votre précieux équipement de sorte qu'une expérience lumineuse parfaite soit garantie.

Veillez suivre ces conseils, car il est préférable d'être prudent, particulièrement dans le domaine des sons et lumières. Même si une fiche va bien dans une prise, le résultat d'une mauvaise connexion peut être un contrôleur DMX détruit, un court-circuit ou « seulement » un spectacle lumière qui ne fonctionne pas.

Connexions DMX

Une prise XLR tripolaire sert de prise DMX, une fiche XLR tripolaire d'entrée DMX. Le dessin et le tableau ci-dessous montrent le brochage d'un couplage adapté.



1	Terre (blindage)
2	Signal inverse, (DMX-, point froid)
3	Signal (DMX+, point chaud)

10 Dépannage



REMARQUE !

Risque de perturbations durant la transmission des données

Afin de garantir un fonctionnement irréprochable, n'utilisez pas des câbles de microphone courants, mais des câbles DMX spéciaux.

Ne raccordez jamais l'entrée ou la sortie DMX à des périphériques audio tels que tables de mixage ou amplificateurs.

Nous mentionnons ci-après quelques problèmes susceptibles de se produire en fonctionnement. Vous trouverez sous ce point quelques propositions de dépannage simple :

Symptôme	Remède
L'appareil ne fonctionne pas, pas de lumière	Vérifiez le branchement électrique et le fusible.
Aucune réaction sur le contrôleur DMX	1. Vérifiez le bon raccordement des connexions et du câble DMX.
	2. Vérifiez le réglage des adresses et la polarité DMX.
	3. Faites un essai avec un autre contrôleur DMX.
	4. Vérifiez si le câble DMX se trouve à proximité ou à côté de câbles à haute tension, ce qui pourrait induire des perturbations ou créer des dommages à un circuit d'interfaçage DMX.
La batterie intégrée ne peut pas être rechargée	Ne tentez pas de remplacer la batterie intégrée vous-même. Adressez-vous à notre centre de service.

Si vous ne réussissez pas à éliminer le dérangement avec les mesures proposées, veuillez contacter notre centre de service. Vous trouverez les coordonnées de contact sur le site www.thomann.de.

11 Nettoyage

Lentilles optiques

Nettoyez les lentilles optiques accessibles de l'extérieur afin d'optimiser la puissance lumineuse. La fréquence du nettoyage dépend de l'environnement de fonctionnement : les environnements humides, enfumés ou particulièrement sales peuvent causer des dépôts de poussières importants sur le système optique de l'appareil.

- Effectuez le nettoyage avec un chiffon doux et notre nettoyeur pour luminaires et lentilles (n° art. 280122).
- Séchez toujours les pièces avec soin.

Grilles d'aération

Les grilles d'aération de l'appareil doivent être nettoyées régulièrement pour éliminer poussière et salissures. Avant le nettoyage, mettez l'appareil hors tension et débranchez les appareils électriques du secteur. Pour le nettoyage, utilisez un chiffon non pelucheux et humidifié d'eau. N'employez jamais d'alcool ou de solvant pour le nettoyage.

12 Protection de l'environnement

Recyclage des emballages



Pour les emballages, des matériaux écologiques ont été retenus qui peuvent être recyclés sous conditions normales.

Assurez-vous d'une élimination correcte des enveloppes en matière plastique et des emballages.

Ne jetez pas tout simplement ces matériaux, mais faites en sorte qu'ils soient recyclés. Tenez compte des remarques et des symboles sur l'emballage.

Recyclage des batteries



Les batteries ne doivent être ni jetées ni brûlées, mais recyclées en conformité avec les prescriptions locales en matière de recyclage de déchets spéciaux. Utilisez les déchetteries mises en place pour ces déchets.

Retirez les batteries au lithium de l'appareil avec l'élimination. Protégez les batteries au lithium utilisées contre un court-circuit, par exemple en collant du ruban adhésif sur les pôles.

Recyclage de votre ancien appareil



Ce produit relève de la directive européenne relative aux déchets d'équipements électriques et électroniques (DEEE) dans sa version en vigueur. Il ne faut pas éliminer votre ancien appareil avec les déchets domestiques.

Recyclez ce produit par l'intermédiaire d'une entreprise de recyclage agréée ou les services de recyclage communaux. Respectez la réglementation en vigueur dans votre pays. En cas de doute, contactez le service de recyclage de votre commune.

Remarques
