

**fun**generation

Colour Burst  
effet à LED flower

Musikhaus Thomann

Thomann GmbH

Hans-Thomann-Straße 1

96138 Burgebrach

Allemagne

Téléphone : +49 (0) 9546 9223-0

Courriel : [info@thomann.de](mailto:info@thomann.de)

Internet : [www.thomann.de](http://www.thomann.de)

14.07.2020, ID : 415613 (V2)

## Table des matières

<b>1</b>	<b>Remarques générales</b> .....	<b>4</b>
	1.1 Informations complémentaires.....	5
	1.2 Conventions typographiques.....	6
	1.3 Symboles et mots-indicateurs.....	6
<b>2</b>	<b>Consignes de sécurité</b> .....	<b>9</b>
<b>3</b>	<b>Performances</b> .....	<b>14</b>
<b>4</b>	<b>Installation</b> .....	<b>15</b>
<b>5</b>	<b>Connexions et éléments de commande</b> .....	<b>20</b>
<b>6</b>	<b>Utilisation</b> .....	<b>22</b>
<b>7</b>	<b>Données techniques</b> .....	<b>25</b>
<b>8</b>	<b>Nettoyage</b> .....	<b>27</b>
<b>9</b>	<b>Protection de l'environnement</b> .....	<b>28</b>

## 1 Remarques générales

La présente notice d'utilisation contient des remarques importantes à propos de l'utilisation en toute sécurité de cet appareil. Lisez et respectez les consignes de sécurité et les instructions fournies. Conservez cette notice en vue d'une utilisation ultérieure. Veillez à ce que tous les utilisateurs de l'appareil puissent la consulter. En cas de vente de l'appareil, vous devez impérativement remettre la présente notice à l'acheteur.

Nos produits et notices d'utilisation sont constamment perfectionnés. Toutes les informations sont donc fournies sous réserve de modifications. Veuillez consulter la dernière version de cette notice d'utilisation disponible sous [www.thomann.de](http://www.thomann.de).

## 1.1 Informations complémentaires

Sur notre site ([www.thomann.de](http://www.thomann.de)) vous trouverez beaucoup plus d'informations et de détails sur les points suivants :

Téléchargement	Cette notice d'utilisation est également disponible sous forme de fichier PDF à télécharger.
Recherche par mot-clé	Utilisez dans la version électronique la fonction de recherche pour trouver rapidement les sujets qui vous intéressent.
Guides en ligne	Nos guides en ligne fournissent des informations détaillées sur les bases et termes techniques.
Conseils personnalisés	Pour obtenir des conseils, veuillez contacter notre hotline technique.
Service	Si vous avez des problèmes avec l'appareil, notre service clients sera heureux de vous aider.

## 1.2 Conventions typographiques

Cette notice d'utilisation utilise les conventions typographiques suivantes :


### Inscriptions



Les inscriptions pour les connecteurs et les éléments de commande sont entre crochets et en italique.

**Exemples :** bouton [*VOLUME*], touche [*Mono*].

## 1.3 Symboles et mots-indicateurs

Cette section donne un aperçu de la signification des symboles et mots-indicateurs utilisés dans cette notice d'utilisation.

<b>Terme générique</b>	<b>Signification</b>
<b>DANGER</b>	Cette association du symbole et du terme générique renvoie à une situation dangereuse directe se traduisant par de graves lésions voire la mort si celle-ci ne peut être évitée.
<b>AVERTISSEMENT</b>	Cette association du symbole et du terme générique renvoie à une situation dangereuse potentielle pouvant se traduire par de graves lésions voire la mort si celle-ci ne peut être évitée.
<b>REMARQUE !</b>	Cette association du symbole et du terme générique renvoie à une situation dangereuse potentielle pouvant se traduire par des dommages matériels et sur l'environnement si celle-ci ne peut être évitée.
<b>Symbole d'avertissement</b>	<b>Type de danger</b>
	Avertissement : rayonnement optique dangereux.

Symbole d'avertissement	Type de danger
	Avertissement : charge suspendue.
	Avertissement : emplacement dangereux.



## 2 Consignes de sécurité

### Utilisation conforme

Cet appareil est conçu pour produire un effet d'éclairage électronique au moyen de la technique LED. Cet appareil a été conçu pour un usage professionnel et ne convient pas à une utilisation domestique. Utilisez l'appareil uniquement selon l'utilisation prévue, telle que décrite dans cette notice d'utilisation. Toute autre utilisation, de même qu'une utilisation sous d'autres conditions de fonctionnement, sera considérée comme non conforme et peut occasionner des dommages corporels et matériels. Aucune responsabilité ne sera assumée en cas de dommages résultant d'une utilisation non conforme.

L'appareil doit uniquement être utilisé par des personnes en pleine possession de leurs capacités physiques, sensorielles et mentales et disposant des connaissances et de l'expérience requises. Toutes les autres personnes sont uniquement autorisées à utiliser l'appareil sous la surveillance ou la direction d'une personne chargée de leur sécurité.

Prolongez la durée de vie de l'appareil par des arrêts réguliers en évitant de mettre l'appareil souvent en marche et en arrêt. L'appareil ne convient pas au fonctionnement en continu.

### Sécurité



#### **DANGER**

##### **Dangers pour les enfants**

Assurez-vous d'une élimination correcte des enveloppes en matière plastique et des emballages. Ils ne doivent pas se trouver à proximité de bébés ou de jeunes enfants. Danger d'étouffement !

Veillez à ce que les enfants ne détachent pas de petites pièces de l'appareil (par exemple des boutons de commande ou similaires). Les enfants pourraient avaler les pièces et s'étouffer.

Ne laissez jamais des enfants seuls utiliser des appareils électriques.



#### **AVERTISSEMENT**

##### **Blessures des yeux dues à une intensité lumineuse élevée**

Ne regardez jamais directement dans la source lumineuse.



**AVERTISSEMENT**

**Danger de crise d'épilepsie**

Les flashes (effets stroboscopiques) peuvent provoquer des crises d'épilepsie chez les personnes sensibles. Les personnes sensibles devraient éviter de regarder les flashes.



**REMARQUE !**

**Risque d'incendie**

Ne recouvrez jamais les fentes d'aération. Ne montez pas l'appareil à proximité directe d'une source de chaleur. Tenez l'appareil éloigné des flammes nues.



### **REMARQUE !**

#### **Conditions d'utilisation**

L'appareil est conçu pour une utilisation en intérieur. Pour ne pas l'endommager, n'exposez jamais l'appareil à des liquides ou à l'humidité. Évitez toute exposition directe au soleil, un encrassement important ainsi que les fortes vibrations.

Utilisez l'appareil seulement sous les conditions d'environnement indiquées dans le chapitre « Données techniques » de la notice d'utilisation. Évitez de fortes variations de température et ne mettez pas en marche l'appareil immédiatement après des variations de température (p.ex. après le transport par temps froid).

Les dépôts de poussière et salissures à l'intérieure de peuvent endommager l'appareil. Lors des conditions d'environnement correspondantes (poussière, fumée, nicotine, brouillard, etc.), l'appareil doit être maintenu régulièrement par un professionnel dûment qualifié pour éviter des dommages par surchauffe et d'autre dysfonctionnements.



**REMARQUE !**

**Alimentation électrique externe**

L'appareil est alimenté en électricité à partir d'un bloc d'alimentation externe. Avant de raccorder le bloc d'alimentation externe, contrôlez si la tension indiquée sur le bloc d'alimentation correspond à la tension de votre réseau d'alimentation local et si la prise de courant est équipée d'un disjoncteur différentiel. En cas de non-observation, l'appareil pourrait être endommagé et l'utilisateur risquerait d'être blessé.

Lorsqu'un orage s'annonce ou que l'appareil ne doit pas être utilisé pendant une période prolongée, débranchez le bloc d'alimentation externe du réseau d'alimentation afin de réduire le risque de décharge électrique ou d'incendie.

### 3 Performances

Projecteur à effet compact pour des effets de rotation à point sur grandes surfaces en RGB.

- 3 × LED à 3 W (RGB)
- Contrôle par la télécommande fournie
- Shows automatiques préprogrammés
- Commande par la musique
- Bloc d'alimentation 12 V inclus

Pour des raisons technologiques, la puissance lumineuse des LEDs se réduit pendant la durée de vie. Cet effet augmente à une température de fonctionnement élevé. Vous pouvez prolonger la durée d'utilisation des agents lumineux en vérifiant que la ventilation est toujours suffisante et en faisant fonctionner les LEDs à une luminosité aussi faible que possible.

## 4 Installation

Sortez l'appareil de son emballage et vérifiez soigneusement l'absence de tout dommage avant de l'utiliser. Veuillez conserver l'emballage. Utilisez l'emballage d'origine ou vos propres emballages particulièrement appropriés au transport ou à l'entreposage afin de protéger l'appareil des secousses, de la poussière et de l'humidité pendant le transport et l'entreposage.



### AVERTISSEMENT

#### Risque de blessures par la chute de l'appareil

Assurez-vous que le montage soit conforme aux normes et consignes en vigueur dans votre pays. Sécurisez toujours l'appareil à l'aide d'une seconde fixation, par exemple un câble de retenue ou une chaîne de sécurité.



### **REMARQUE !**

#### **Risque de surchauffe**

La distance entre la source de lumière et la surface éclairée doit être supérieure à 1,5 m.

Vérifiez que la ventilation est toujours suffisante.

La température ambiante doit toujours être inférieure à 40 °C.



### **REMARQUE !**

#### **Utilisation de trépieds**

En cas de montage de l'appareil sur un trépied, veillez à ce qu'il soit stable et que le poids de l'appareil ne dépasse pas la capacité admissible du trépied.



**Possibilités de fixation**

Vous pouvez installer l'appareil debout ou avec la tête en bas. Pendant son utilisation, l'appareil doit toujours être fixé sur une surface solide ou un support certifié. Utilisez les ouvertures prévues pour la fixation de l'étrier.

Travaillez toujours à partir d'une plate-forme stable lors de l'installation, du déplacement ou de l'entretien de l'appareil. Pendant ce temps, la zone située en-dessous de l'appareil doit être bloquée.

Le câble de retenue doit être attaché à l'étrier.

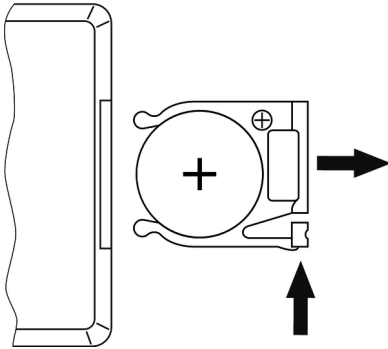


*Assurez vous que cet appareil ne soit pas raccordé à un gradateur.*

### Mise en place de la pile dans la télécommande

Déplacez le curseur sur le support de pile vers le milieu du boîtier et tirez le support à la manière d'un tiroir. Placez la pile à l'intérieur. La pile est placée correctement lorsque le pôle positif est orienté vers le fond du boîtier de la télécommande. Repoussez le support de pile dans la télécommande jusqu'à enclenchement.

Lors de l'expédition, la pile est déjà placée dans la télécommande et protégée de la décharge par un film plastique transparent. Ôtez le film plastique avant la première utilisation.





**REMARQUE !**

**Risque de dommages dus aux piles qui fuient**

Les piles et batteries qui fuient peuvent durablement endommager l'appareil.

Lorsque vous ne l'utilisez pas durant une période prolongée, retirez les piles et batteries de l'appareil.



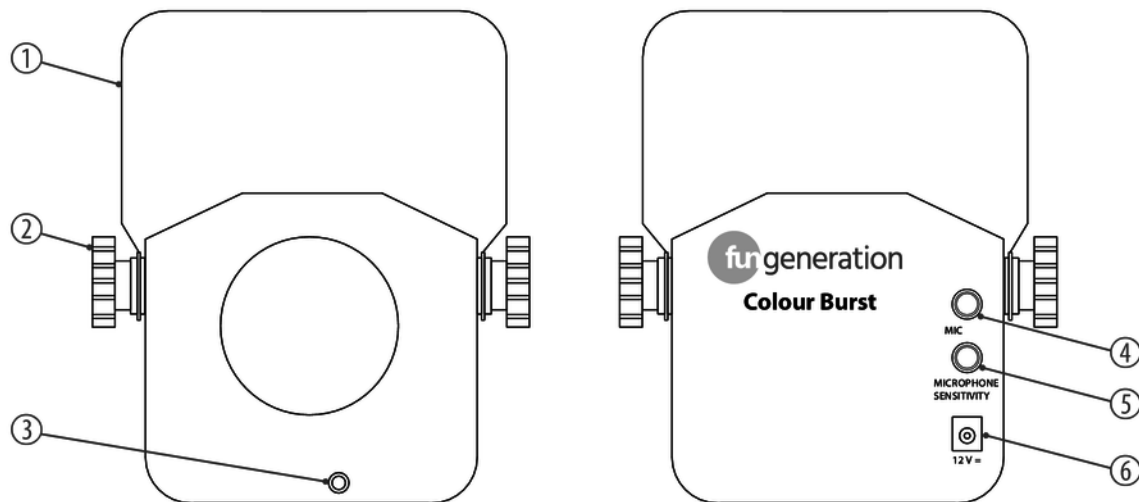
**REMARQUE !**

**Risque d'incendie en cas d'inversion de la polarité**

Les piles et batteries insérées dans le mauvais sens peuvent détruire l'appareil ainsi que les piles et batteries en soi.

Lors de l'insertion des piles et batteries, respectez la polarité.

## 5 Connexions et éléments de commande

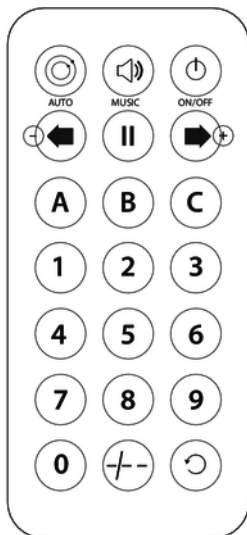


1	Étrier de montage
2	Vis de blocage pour l'étrier de montage.
3	Récepteur des signaux de la télécommande fournie.
4	<i>[MIC]</i> Microphone intégré pour le fonctionnement commandé par la musique.
5	<i>[MICROPHONE SENSITIVITY]</i> Bouton de réglage pour ajuster la sensibilité du microphone intégré.
6	<i>[12 V =]</i> Prise d'alimentation pour le bloc d'alimentation de 12 V fourni.

## 6 Utilisation

Les fonctions de l'appareil sont exclusivement commandées avec la télécommande livrée. L'appareil est prêt à fonctionner dès que le bloc d'alimentation de 12 V fourni est enfiché dans l'appareil et parallèlement branché à une prise électrique mise à la terre.

Pour utiliser la télécommande, dirigez la diode infrarouge vers le capteur infrarouge de l'appareil et appuyez sur les touches de votre choix.

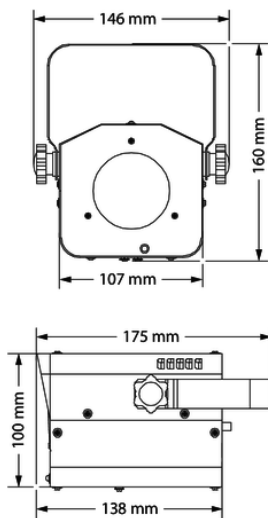


Légende des touches	Fonction
[AUTO]	Activer/désactiver le mode automatique
[MUSIC]	Sctiver/désactiver le fonctionnement commandé par la musique.
[ON/OFF]	Obturation
[-]	Réduire la vitesse de clignotement de l'effet stroboscopique.
[  ]	Sans fonction.
[+]	Augmenter la vitesse de clignotement de l'effet stroboscopique.
[A]	Activer/désactiver l'effet stroboscopique.
[B]	Sans fonction.
[C]	Sans fonction.
[1]	Sélection de la couleur fixe rouge.
[2]	Sélection de la couleur fixe vert.
[3]	Sélection du mélange de couleur vert/bleu.

<b>Légende des touches</b>	<b>Fonction</b>
[4]	Sélection du mélange de couleur rouge/vert.
[5]	Sélection de la couleur fixe bleu.
[6]	Sélection du mélange de couleur rouge/vert/bleu.
[7]	Sélection du mélange de couleur rouge/bleu.
[8]	Sélection du mélange de couleur rouge/bleu.
[9]	Sélection du mélange de couleur rouge/vert.
[0]	Sélection de la couleur fixe vert foncé.
[-/--], ∅	Sans fonction.



## 7 Données techniques



Source lumineuse	3 × LED à 3 W, RGB	
Caractéristiques optiques	Angle de dispersion	34°
Contrôle	Télécommande à infrarouges	
Puissance consommée	6 W	
Alimentation électrique	Bloc d'alimentation (12 V $\overline{\text{---}}$ / 1000 mA , polarité positive à l'intérieur)	
Indice de protection	IP20	
Options de montage	Suspendu, debout	
Dimensions (L × H × P), avec étrier	146 mm × 160 mm × 175 mm	
Poids	0,7 kg	
Conditions d'environnement	Plage de température	0 °C...40 °C
	Humidité relative	50 %, sans condensation

Colour Burst

**th.mann**  
MUSIC IS OUR PASSION

### Informations complémentaires

Modèle similaire	Effet de rayonnement
Contrôle par DMX	Non
Maître/esclave	Non
Télécommande	Inclue
Commande par la musique	Oui
Écran	Non

## 8 Nettoyage

### Lentilles optiques

Nettoyez les lentilles optiques accessibles de l'extérieur afin d'optimiser la puissance lumineuse. La fréquence du nettoyage dépend de l'environnement de fonctionnement : les environnements humides, enfumés ou particulièrement sales peuvent causer des dépôts de poussières importants sur le système optique de l'appareil.

- Effectuez le nettoyage avec un chiffon doux et notre nettoyeur pour luminaires et lentilles (n° art. 280122).
- Séchez toujours les pièces avec soin.

### Grilles d'aération

Les grilles d'aération de l'appareil doivent être débarrassées des impuretés comme la poussière, etc. Éteignez l'appareil avant le nettoyage et débranchez les appareils du secteur. Utilisez exclusivement des produits de nettoyage PH neutre, sans solvant et non abrasifs. Nettoyez l'appareil avec un chiffon légèrement humide qui ne peluche pas.

## 9 Protection de l'environnement

### Recyclage des emballages



Pour les emballages, des matériaux écologiques ont été retenus qui peuvent être recyclés sous conditions normales.

Assurez-vous d'une élimination correcte des enveloppes en matière plastique et des emballages.

Ne jetez pas tout simplement ces matériaux, mais faites en sorte qu'ils soient recyclés. Tenez compte des remarques et des symboles sur l'emballage.

### Recyclage des batteries



Les batteries ne doivent être ni jetées ni brûlées, mais recyclées en conformité avec les prescriptions locales en matière de recyclage de déchets spéciaux. Utilisez les déchetteries mises en place pour ces déchets.

**Recyclage de votre ancien appareil**



Ce produit relève de la directive européenne relative aux déchets d'équipements électriques et électroniques (DEEE) dans sa version en vigueur. Il ne faut pas éliminer votre ancien appareil avec les déchets domestiques.

Recyclez ce produit par l'intermédiaire d'une entreprise de recyclage agréée ou les services de recyclage communaux. Respectez la réglementation en vigueur dans votre pays. En cas de doute, contactez le service de recyclage de votre commune.





