




STAIRVILLE

BTL-30
Battery Truss Light LED
Projecteur LED

Musikhaus Thomann

Thomann GmbH

Hans-Thomann-Straße 1

96138 Burgebrach

Allemagne

Téléphone : +49 (0) 9546 9223-0

Courriel : info@thomann.de

Internet : www.thomann.de

11.09.2018, ID : 361459 (V4)

Table des matières

1	Remarques générales.....	5
	1.1 Informations complémentaires.....	6
	1.2 Conventions typographiques.....	7
	1.3 Symboles et mots-indicateurs.....	8
2	Consignes de sécurité.....	10
3	Performances.....	19
4	Installation.....	20
	4.1 Manipulation des batteries au lithium.....	25
5	Mise en service.....	27
6	Connexions et éléments de commande.....	29
7	Utilisation.....	35
	7.1 Mise en marche de l'appareil.....	35
	7.2 Commande sur l'appareil.....	35
	7.3 Vue d'ensemble du menu.....	38
	7.4 Fonctions en mode DMX.....	39

8	Données techniques.....	41
9	Câbles et connecteurs.....	43
10	Dépannage.....	44
11	Nettoyage.....	46
12	Protection de l'environnement.....	47

1 Remarques générales

La présente notice d'utilisation contient des remarques importantes à propos de l'utilisation en toute sécurité de cet appareil. Lisez et respectez les consignes de sécurité et les instructions fournies. Conservez cette notice en vue d'une utilisation ultérieure. Veillez à ce que tous les utilisateurs de l'appareil puissent la consulter. En cas de vente de l'appareil, vous devez impérativement remettre la présente notice à l'acheteur.

Nos produits sont constamment perfectionnés. Toutes les informations sont donc fournies sous réserve de modifications.

1.1 Informations complémentaires

Sur notre site (www.thomann.de) vous trouverez beaucoup plus d'informations et de détails sur les points suivants :

Téléchargement	Cette notice d'utilisation est également disponible sous forme de fichier PDF à télécharger.
Recherche par mot-clé	Utilisez dans la version électronique la fonction de recherche pour trouver rapidement les sujets qui vous intéressent.
Guides en ligne	Nos guides en ligne fournissent des informations détaillées sur les bases et termes techniques.
Conseils personnalisés	Pour obtenir des conseils, veuillez contacter notre hotline technique.
Service	Si vous avez des problèmes avec l'appareil, notre service clients sera heureux de vous aider.

1.2 Conventions typographiques

Cette notice d'utilisation utilise les conventions typographiques suivantes :

Inscriptions

Les inscriptions pour les connecteurs et les éléments de commande sont entre crochets et en italique.

Exemples : bouton [*VOLUME*], touche [*Mono*].

Affichages

Des textes et des valeurs affichés sur l'appareil sont indiqués par des guillemets et en italique.

Exemples : « *ON* » / « *OFF* »

Références croisées




Les références à d'autres endroits dans cette notice d'utilisation sont identifiées par une flèche et le numéro de page spécifié. Dans la version électronique de cette notice d'utilisation, vous pouvez cliquer sur la référence croisée pour accéder directement à l'emplacement spécifié.

Exemple : Voir ↗ « *Références croisées* » à la page 7.

1.3 Symboles et mots-indicateurs

Cette section donne un aperçu de la signification des symboles et mots-indicateurs utilisés dans cette notice d'utilisation.

Terme générique	Signification
DANGER	Cette association du symbole et du terme générique renvoie à une situation dangereuse directe se traduisant par de graves lésions voire la mort si celle-ci ne peut être évitée.
AVERTISSEMENT	Cette association du symbole et du terme générique renvoie à une situation dangereuse potentielle pouvant se traduire par de graves lésions voire la mort si celle-ci ne peut être évitée.
REMARQUE !	Cette association du symbole et du terme générique renvoie à une situation dangereuse potentielle pouvant se traduire par des dommages matériels et sur l'environnement si celle-ci ne peut être évitée.

Symbole d'avertissement	Type de danger
	Avertissement : tension électrique dangereuse.
	Avertissement : charge suspendue.
	Avertissement : emplacement dangereux.

2 Consignes de sécurité

Utilisation conforme

Cet appareil est conçu pour produire un effet d'éclairage électronique au moyen de la technique LED. Cet appareil a été conçu pour un usage professionnel et ne convient pas à une utilisation domestique. Utilisez l'appareil uniquement selon l'utilisation prévue, telle que décrite dans cette notice d'utilisation. Toute autre utilisation, de même qu'une utilisation sous d'autres conditions de fonctionnement, sera considérée comme non conforme et peut occasionner des dommages corporels et matériels. Aucune responsabilité ne sera assumée en cas de dommages résultant d'une utilisation non conforme.

L'appareil doit uniquement être utilisé par des personnes en pleine possession de leurs capacités physiques, sensorielles et mentales et disposant des connaissances et de l'expérience requises. Toutes les autres personnes sont uniquement autorisées à utiliser l'appareil sous la surveillance ou la direction d'une personne chargée de leur sécurité.

Prolongez la durée de vie de l'appareil par des arrêts réguliers en évitant de mettre l'appareil souvent en marche et en arrêt. L'appareil ne convient pas au fonctionnement en continu.

Sécurité



DANGER

Dangers pour les enfants

Assurez-vous d'une élimination correcte des enveloppes en matière plastique et des emballages. Ils ne doivent pas se trouver à proximité de bébés ou de jeunes enfants. Danger d'étouffement !

Veillez à ce que les enfants ne détachent pas de petites pièces de l'appareil (par exemple des boutons de commande ou similaires). Les enfants pourraient avaler les pièces et s'étouffer.

Ne laissez jamais des enfants seuls utiliser des appareils électriques.



DANGER

Décharge électrique due aux tensions élevées circulant à l'intérieur de l'appareil

Des pièces sous haute tension sont installées à l'intérieur de l'appareil.

Ne démontez jamais les caches de protection. Les pièces à l'intérieur de l'appareil ne nécessitent aucun entretien de la part de l'utilisateur.

N'utilisez pas l'appareil lorsque des caches, dispositifs de protection ou composants optiques manquent ou sont endommagés.



DANGER

Décharge électrique due à un court-circuit

Utilisez toujours un câble d'alimentation électrique à trois fils et isolé correctement avec une fiche à contacts de protection. Ne modifiez ni le câble d'alimentation ni la fiche électrique. En cas de non-respect, il y a risque de décharge électrique et danger d'incendie et de mort. En cas de doute, veuillez contacter votre électricien agréé.



AVERTISSEMENT

Blessures des yeux dues à une intensité lumineuse élevée

Ne regardez jamais directement dans la source lumineuse.



AVERTISSEMENT

Danger de crise d'épilepsie

Les flashes (effets stroboscopiques) peuvent provoquer des crises d'épilepsie chez les personnes sensibles. Les personnes sensibles devraient éviter de regarder les flashes.



AVERTISSEMENT

Risque de blessure par manipulation non-conforme des batteries au lithium.

Les batteries au lithium peuvent entraîner de graves blessures en cas de court-circuit, surchauffe ou dommage mécanique.

Respectez les recommandations de la section présente pour la manipulation correcte des batteries au lithium.



REMARQUE !

Risque d'incendie

Ne recouvrez jamais les fentes d'aération. Ne montez pas l'appareil à proximité directe d'une source de chaleur. Tenez l'appareil éloigné des flammes nues.



REMARQUE !

Conditions d'utilisation

L'appareil est conçu pour une utilisation en intérieur. Pour ne pas l'endommager, n'exposez jamais l'appareil à des liquides ou à l'humidité. Évitez toute exposition directe au soleil, un encrassement important ainsi que les fortes vibrations.

Utilisez l'appareil seulement sous les conditions d'environnement indiquées dans le chapitre « Données techniques » de la notice d'utilisation. Évitez de fortes variations de température et ne mettez pas en marche l'appareil immédiatement après des variations de température (p.ex. après le transport par temps froid).

Les dépôts de poussière et salissures à l'intérieure de peuvent endommager l'appareil. Lors des conditions d'environnement correspondantes (poussière, fumée, nicotine, brouillard, etc.), l'appareil doit être maintenu régulièrement par un professionnel dûment qualifié pour éviter des dommages par surchauffe et d'autre dysfonctionnements.



REMARQUE !

Alimentation électrique

Avant de raccorder l'appareil, contrôlez si la tension indiquée sur l'appareil correspond à la tension de votre réseau d'alimentation local et si la prise de courant est équipée d'un disjoncteur différentiel. En cas de non-observation, l'appareil pourrait être endommagé et l'utilisateur risquerait d'être blessé.

Lorsqu'un orage s'annonce ou que l'appareil ne doit pas être utilisé pendant une période prolongée, débranchez-le du secteur afin de réduire le risque de décharge électrique ou d'incendie.



REMARQUE !

Risque d'incendie en cas d'inversion de la polarité

Les piles et batteries insérées dans le mauvais sens peuvent détruire l'appareil ainsi que les piles et batteries en soi.

Lors de l'insertion des piles et batteries, respectez la polarité.



REMARQUE !

Risque de dommages dus aux piles qui fuient

Les piles et batteries qui fuient peuvent durablement endommager l'appareil.

Lorsque vous ne l'utilisez pas durant une période prolongée, retirez les piles et batteries de l'appareil.



REMARQUE !

Formation possible de taches

Le plastifiant contenu dans les pieds en caoutchouc de ce produit peut éventuellement réagir avec le revêtement de votre parquet, sol linoléum, stratifié ou PVC et provoquer des taches sombres qui ne partent pas.

En cas de doute, ne posez pas les pieds en caoutchouc directement sur le sol, mais utilisez des patins en feutre ou un tapis.



REMARQUE !

Éventuels dommages causés par un mauvais entreposage

Les batteries peuvent être endommagées par une décharge profonde ou perdent une partie de leur capacité.

Avant des temps de pause prolongés, chargez les batteries à environ 50 % de leur capacité, puis mettez l'appareil hors tension. Entreposez l'appareil à une température comprise entre 10 °C et 32 °C dans un environnement aussi sec que possible, Chargez les batteries lors d'un entreposage prolongé à 50 % tous les trois mois.

3 Performances

Caractéristiques particulières de l'appareil :

- 3 LED quatre couleurs (rouge, vert, bleu, blanc, à 10 W)
- Fonctionnement en mode autonome ou en mode DMX
- Commande via DMX, la télécommande à infrarouges fournie ainsi que par le biais des touches et de l'écran de l'appareil
- Nombreuses couleurs mixtes préprogrammées et programmes d'effet
- Contrôle du son via le microphone intégré
- Montage sur des traverses trois points possible
- Fonctionnement sur piles et secteur possible
- Convient à l'utilisation dans des clubs, bars, scènes ou lors des expositions, etc. ou à une utilisation mobile

Pour des raisons technologiques, la puissance lumineuse des LEDs se réduit pendant la durée de vie. Cet effet augmente à une température de fonctionnement élevé. Vous pouvez prolonger la durée d'utilisation des agents lumineux en vérifiant que la ventilation est toujours suffisante et en faisant fonctionner les LEDs à une luminosité aussi faible que possible.

4 Installation

Sortez l'appareil de son emballage et vérifiez soigneusement l'absence de tout dommage avant de l'utiliser. Veuillez conserver l'emballage. Utilisez l'emballage d'origine ou vos propres emballages particulièrement appropriés au transport ou à l'entreposage afin de protéger l'appareil des secousses, de la poussière et de l'humidité pendant le transport et l'entreposage.



AVERTISSEMENT

Risque de blessures par la chute de l'appareil

Assurez-vous que le montage soit conforme aux normes et consignes en vigueur dans votre pays. Sécurisez toujours l'appareil à l'aide d'une seconde fixation, par exemple un câble de retenue ou une chaîne de sécurité.



REMARQUE !

Risque de surchauffe

La distance entre la source de lumière et la surface éclairée doit être supérieure à 1,5 m.

Vérifiez que la ventilation est toujours suffisante.

La température ambiante doit toujours être inférieure à 40 °C.



REMARQUE !

Utilisation de trépieds

En cas de montage de l'appareil sur un trépied, veillez à ce qu'il soit stable et que le poids de l'appareil ne dépasse pas la capacité admissible du trépied.



REMARQUE !

Risque de perturbations durant la transmission des données

Afin de garantir un fonctionnement irréprochable, n'utilisez pas des câbles de microphone courants, mais des câbles DMX spéciaux.

Ne raccordez jamais l'entrée ou la sortie DMX à des périphériques audio tels que tables de mixage ou amplificateurs.

Possibilités de fixation

Vous pouvez installer l'appareil debout, avec la tête en bas ou sur un pied. Pendant son utilisation, l'appareil doit toujours être fixé sur une surface solide ou un support certifié. Utilisez les filetages prévus pour la fixation.

Travaillez toujours à partir d'une plate-forme stable lors de l'installation, du déplacement ou de l'entretien de l'appareil. Pendant ce temps, la zone située en-dessous de l'appareil doit être bloquée.

Le câble de retenue doit être glissé par l'œillet pour corde de sécurité (↪ *Chapitre 6 « Connexions et éléments de commande » à la page 29*).



Assurez vous que cet appareil ne soit pas raccordé à un gradateur.

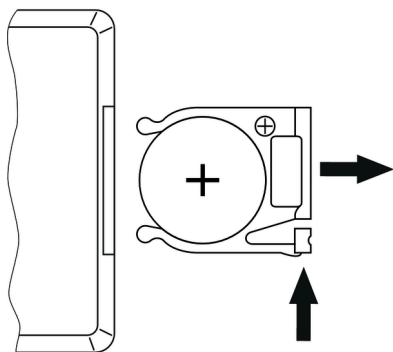
Récepteur à infrarouges pour la télécommande

Le récepteur à infrarouges pour les signaux de la télécommande se situe sur la face avant entre les LED. Veillez à ce qu'il ne soit pas couvert.

Mise en place de la pile dans la télécommande

Déplacez le curseur sur le support de pile vers le milieu du boîtier et tirez le support à la manière d'un tiroir. Placez la pile à l'intérieur. La pile est placée correctement lorsque le pôle positif est orienté vers le fond du boîtier de la télécommande. Repoussez le support de pile dans la télécommande jusqu'à enclenchement.

Lors de l'expédition, la pile est déjà placée dans la télécommande et protégée de la décharge par un film plastique transparent. Ôtez le film plastique avant la première utilisation.



4.1 Manipulation des batteries au lithium



AVERTISSEMENT

Risque de blessure par manipulation non-conforme des batteries au lithium.

Les batteries au lithium peuvent entraîner de graves blessures en cas de court-circuit, surchauffe ou dommage mécanique.

Respectez les recommandations de la section présente pour la manipulation correcte des batteries au lithium.

Il n'y a aucun danger lors d'une manipulation professionnelle et correcte des batteries au lithium.

Stockez les batteries au lithium dans un endroit froid et sec, de préférence dans l'emballage original.

Maintenir les batteries au lithium éloigné des sources de chaleur (par exemple, les corps chauds ou les rayons directs du soleil). Les batteries au lithium sont hermétiquement étanches. Ne tentez jamais d'ouvrir les batteries au lithium.

En cas d'endommagement du boîtier de la batterie, des quantités réduites d'électrolyte peuvent s'échapper. Dans ce cas, emballer les batteries au lithium hermétiquement et essuyer les traces d'électrolyte avec du papier buvard, après avoir enfilé des gants en caoutchouc. Nettoyer la surface et les mains à l'eau froide.

Ne tentez jamais de recharger des batteries au lithium qui ne sont pas conçues pour ça. Pour le rechargement, seuls des chargeurs adaptés peuvent être employés.

Retirez les batteries au lithium de l'appareil avec l'élimination. Protégez les batteries au lithium utilisées contre un court-circuit, par exemple en collant du ruban adhésif sur les pôles.

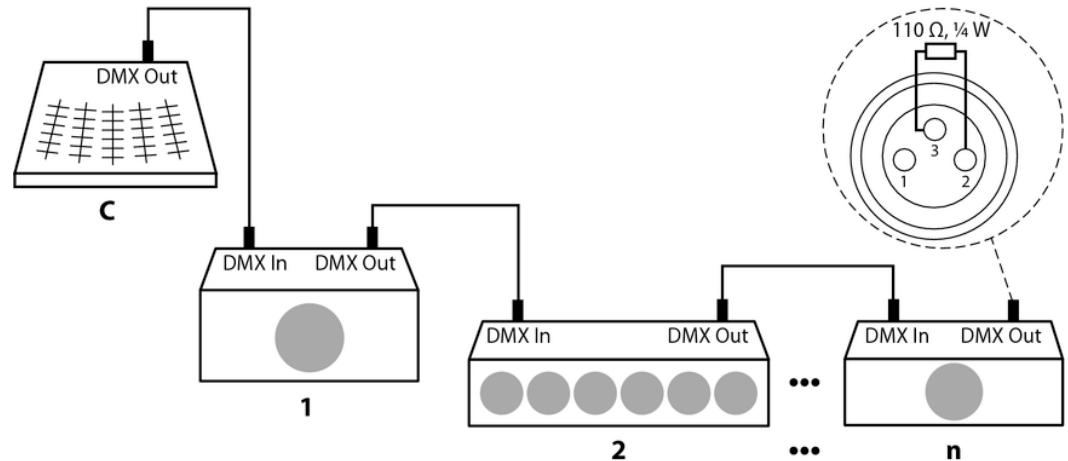
Les batteries au lithium en feu peuvent uniquement être éteintes avec des extincteurs à poudre ou avec des autres agents extincteurs appropriés.

5 Mise en service

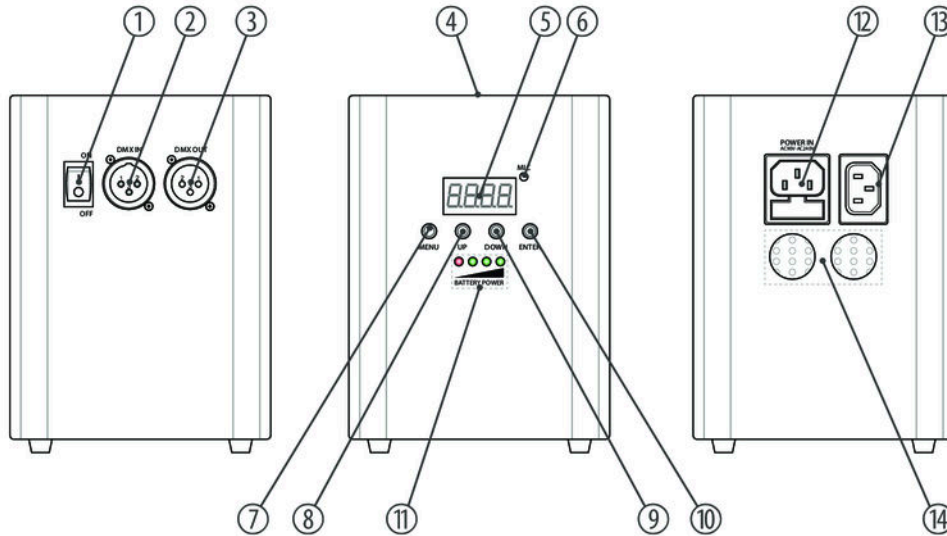
Établissez toutes les connexions tant que l'appareil n'est pas branché. Pour toutes les connexions, utilisez des câbles de qualité qui doivent être les plus courts possibles. Posez les câbles afin que personne ne marche dessus ni ne trébuche.

Connexions en mode DMX

Raccordez l'entrée DMX de l'appareil à la sortie DMX d'un contrôleur DMX ou d'un autre appareil DMX. Raccordez la sortie du premier appareil DMX à l'entrée du second appareil et ainsi de suite. Vérifiez que la sortie du dernier appareil DMX de la chaîne est terminée avec une résistance ($110\ \Omega$, $\frac{1}{4}\text{ W}$).



6 Connexions et éléments de commande

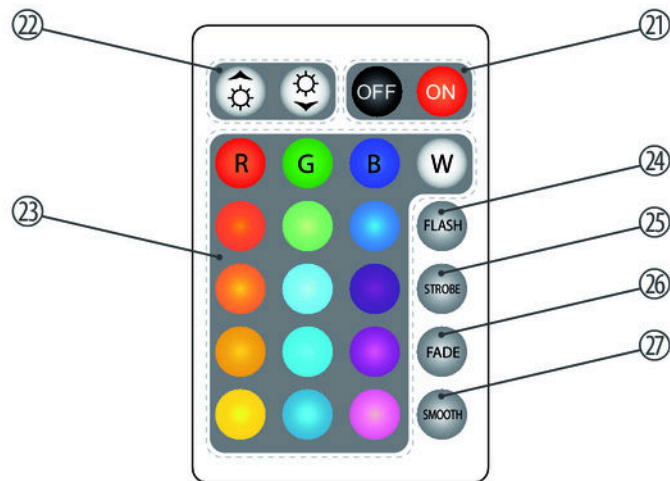


BTL-30 Battery Truss Light LED

1	<i>[ON / OFF]</i> Interrupteur principal. Il met l'appareil sous et hors tension.
2	<i>[DMX IN]</i> Entrée DMX.
3	<i>[DMX OUT]</i> Sortie DMX.
4	Récepteur des signaux infrarouges de la télécommande.
5	Écran.
6	<i>[MIC]</i> Microphone pour la commande de musique
7	Touche <i>[MENU]</i> Sert à activer le menu principal et à passer d'une option de menu à l'autre. Ferme un sous-menu ouvert.
8,9	Touches <i>[UP]</i> , <i>[DOWN]</i> Passe d'une option d'un menu à l'autre et incrémente ou décrémente la valeur affichée d'une unité.

10	Touche <i>[ENTER]</i> Pour sélectionner une option du mode de fonctionnement concerné ou confirmer la valeur réglée.
11	<i>[BATTERY POWER]</i> Affichage de la capacité restante de la batterie. Lorsque toutes les LED sont allumées, la batterie est entièrement chargée. Si seule la LED rouge s'allume, l'appareil doit être le plus rapidement possible branchée sur le secteur pour être rechargée.
12	<i>[POWER IN]</i> Connecteur d'alimentation CEI pour le raccordement au secteur.
13	<i>[POWER OUT]</i> Prise CEI pour le câble d'alimentation à l'appareil suivant.
14	Orifices pour enfiler le câble de retenue.

Télécommande



21	<i>[ON]/[OFF]</i> Boutons de mise en marche ou en arrêt de l'appareil.
22	Pour modifier la valeur affichée par +1 ou -1.
23	Boutons de sélection d'une couleur. Utilisez <ul style="list-style-type: none"> ■ <i>[W]</i> pour la lumière blanche, ■ <i>[R], [G]</i> ou <i>[B]</i> pour les couleurs primaires rouge, vert et bleu et modifiez l'intensité de la couleur sélectionnée par <i>[22]</i>, ■ les touches de couleur pour sélectionner directement une couleur mixte.
24	<i>[FLASH]</i> Changement automatique de toutes les couleurs.
25	<i>[STROBE]</i> Effet stroboscopique

26	<i>[FADE]</i> Effet Fade
27	<i>[SMOOTH]</i> Commande par la musique

7 Utilisation

7.1 Mise en marche de l'appareil

Mettez l'appareil sous tension avec l'interrupteur principal. Après quelques secondes, le ventilateur démarre. Le mode de fonctionnement actuellement sélectionné s'affiche sur l'écran.

7.2 Commande sur l'appareil

Appuyez sur *[MENU]* pour activer le menu principal et sélectionner un mode de fonctionnement. Utilisez *[UP]* et *[DOWN]* pour modifier la valeur affichée. Les modifications sont appliquées immédiatement.

Les valeurs réglées sont conservées, même si l'appareil est séparé de l'alimentation électrique.

Mode de fonctionnement DMX, adresse DMX

Appuyez sur *[MENU]* à plusieurs reprises jusqu'à ce que l'écran affiche « *d.xxx* ». L'appareil passe en mode de fonctionnement DMX. Vous pouvez maintenant régler le numéro du premier canal DMX utilisé par l'appareil (adresse DMX). Sélectionnez une valeur entre 1 et 512 (affichage « *d.001* » ... « *d.512* »). à l'aide des touches *[UP]* et *[DOWN]*.

Assurez-vous que ce numéro est adapté à la configuration de votre contrôleur DMX.

Activer ou désactiver les fonctions télécommandées.

Appuyez sur *[MENU]* à plusieurs reprises jusqu'à ce que l'écran affiche « *lr.xxx* ». Vous pouvez maintenant choisir entre « *lr.on* » (fonctions télécommandées activées) ou « *lr.oF* » (fonctions télécommandées désactivées) avec *[UP]* et *[DOWN]*. Les modifications sont appliquées immédiatement.

Mode de fonctionnement Changement des couleurs

Appuyez sur *[MENU]* à plusieurs reprises jusqu'à ce que l'écran affiche « *P.xxx* ». L'appareil affiche 13 différentes couleurs une après l'autre, chaque couleur étant affichée séparément. Avec *[UP]* et *[DOWN]*, vous pouvez sélectionner la vitesse de lent (affichage « *P.001* ») à rapide (affichage « *P.255* ») Les modifications sont appliquées immédiatement.

Mode de fonctionnement Mélange automatique des couleurs

Appuyez sur *[MENU]* à plusieurs reprises jusqu'à ce que l'écran affiche « *L.xxx* ». L'appareil affiche 13 différentes couleurs une après l'autre, les couleurs se fondant lentement l'une d'ans l'autre. Avec *[UP]* et *[DOWN]*, vous pouvez sélectionner la vitesse de lent (affichage « *L.001* ») à rapide (affichage « *L.255* ») Les modifications sont appliquées immédiatement.

Mode de fonctionnement Transition automatique des couleurs

Appuyez sur *[MENU]* à plusieurs reprises jusqu'à ce que l'écran affiche « *E.xxx* ». L'appareil affiche 13 différentes couleurs une après l'autre, chaque couleur étant affichée séparément, mais elle est atténuée avant la transition. Avec *[UP]* et *[DOWN]*, vous pouvez sélectionner la vitesse de lent (affichage « *E.001* ») à rapide (affichage « *E.255* ») Les modifications sont appliquées immédiatement.

Commande par la musique

Appuyez sur *[MENU]* à plusieurs reprises jusqu'à ce que l'écran affiche « *SOUD* ». L'appareil affiche 13 différentes couleurs une après l'autre, le changement des couleurs est commandé par la musique, chaque couleur étant affichée séparément.

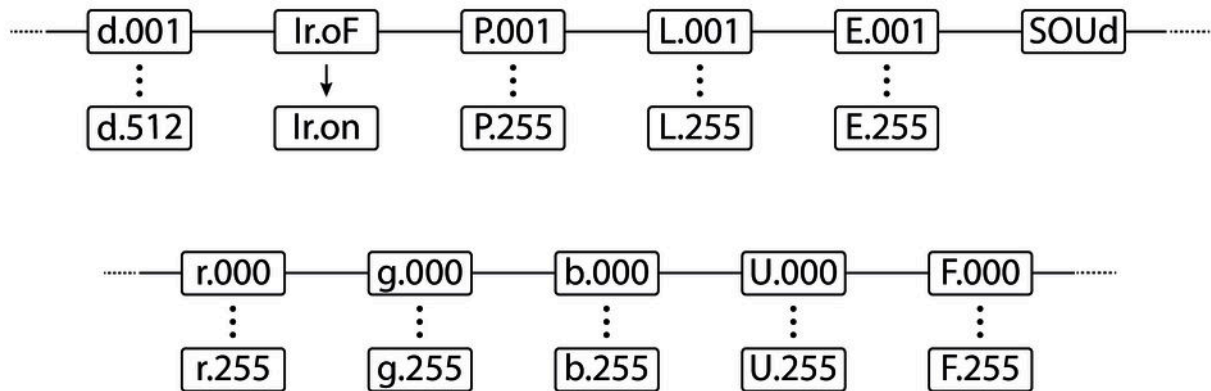
Mode de fonctionnement Couleur constante

Appuyez sur *[MENU]* à plusieurs reprises jusqu'à ce que l'écran affiche « *r.xxx* ». L'appareil affiche maintenant une couleur mixte des parts rouge, vert, bleu et blanc. L'intensité de chaque couleur peut être ajustée avec *[UP]* et *[DOWN]* dans la plage de 0 à 255.

Dans le point de menu « *r.xxx* », vous pouvez régler l'intensité de la couleur rouge, dans le point de menu « *g.xxx* », l'intensité de la couleur verte, dans le point de menu « *b.xxx* », l'intensité de la couleur bleue dans le point de menu « *U.xxx* », l'intensité de la couleur blanche.

Dans le point de menu « *F.xxx* », vous pouvez activer l'effet flash pour la couleur mélangée constante. Avec *[UP]* und *[DOWN]*, sélectionnez une vitesse comprise entre 0 (pas d'effet flash) et 255 (effet flash à la vitesse maximale).

7.3 Vue d'ensemble du menu



7.4 Fonctions en mode DMX

Canal	Valeur	Fonction
1	0 ... 255	Dimmer (de 0 % à 100 %), quand canal 6 = 0 ... 50
2	0 ... 255	Intensité du rouge (de 0 % à 100 %), quand canal 6 = 0 ... 50
3	0 ... 255	Intensité du vert (de 0 % à 100 %), quand canal 6 = 0 ... 50
4	0 ... 255	Intensité du bleu (de 0 % à 100 %), quand canal 6 = 0 ... 50
5	0 ... 255	Intensité du blanc (de 0 % à 100 %), quand canal 6 = 0 ... 50
6	Programme automatique	
	0 ... 50	Effet strob, réglage de la luminosité avec le canal 1, sélection de la couleur avec le canal 2 ... 5
	51 ... 100	Changement automatique des couleurs
	101 ... 150	Mélange automatique des couleurs
	151 ... 200	Transition automatique des couleurs

Canal	Valeur	Fonction
	201 ... 255	Changement de la couleur commandé par la musique
7	0 ... 255	Mode vitesse lent ... rapide, quand canal 6 = 0 ... 200

8 Données techniques

LED	3 LED quatre couleurs (rouge, vert, bleu, blanc, à 10 W)
Nombre de canaux DMX	7
Angle de dispersion	env. 30 °
Alimentation en énergie	100 ... 240 V ~ 50/60 Hz
	Batterie rechargeable intégrée (accu ions-lithium 11,1 V, 7200 mAh)
Fusible	5 mm × 20 mm, 5 A, rapide
Durée d'utilisation avec une charge de batterie	4 h (quatre couleurs) ... 8 h (une couleur)
Puissance consommée	30 W
Dimensions (L × H × P)	120 mm × 158 mm × 110 mm
Poids	1,5 kg

Conditions d'environnement

Plage de température	0 °C...40 °C
Humidité relative	50 %, sans condensation

9 Câbles et connecteurs

Préambule

Ce chapitre vous aide à choisir les bons câbles et connecteurs et à raccorder votre précieux équipement de sorte qu'une expérience lumineuse parfaite soit garantie.

Veillez suivre ces conseils, car il est préférable d'être prudent, particulièrement dans le domaine des sons et lumières. Même si une fiche va bien dans une prise, le résultat d'une mauvaise connexion peut être un contrôleur DMX détruit, un court-circuit ou « seulement » un spectacle lumière qui ne fonctionne pas.

Connexions DMX

Une prise XLR tripolaire sert de prise DMX, une fiche XLR tripolaire d'entrée DMX. Le dessin et le tableau ci-dessous montrent le brochage d'un couplage adapté.



1	Terre (blindage)
2	Signal inverse, (DMX-, point froid)
3	Signal (DMX+, point chaud)

10 Dépannage



REMARQUE !

Risque de perturbations durant la transmission des données

Afin de garantir un fonctionnement irréprochable, n'utilisez pas des câbles de microphone courants, mais des câbles DMX spéciaux.

Ne raccordez jamais l'entrée ou la sortie DMX à des périphériques audio tels que tables de mixage ou amplificateurs.

Nous mentionnons ci-après quelques problèmes susceptibles de se produire en fonctionnement. Vous trouverez sous ce point quelques propositions de dépannage simple :

Symptôme	Remède
L'appareil ne fonctionne pas, pas de lumière	Vérifiez le branchement électrique et le fusible.
Aucune réaction sur le contrôleur DMX	1. Vérifiez le bon raccordement des connexions et du câble DMX.
	2. Vérifiez le réglage des adresses et la polarité DMX.
	3. Faites un essai avec un autre contrôleur DMX.
	4. Vérifiez si le câble DMX se trouve à proximité ou à côté de câbles à haute tension, ce qui pourrait induire des perturbations ou créer des dommages à un circuit d'interface DMX.
La batterie intégrée ne peut pas être rechargée	Ne tentez pas de remplacer la batterie intégrée vous-même. Adressez-vous à notre centre de service.

Si vous ne réussissez pas à éliminer le dérangement avec les mesures proposées, veuillez contacter notre centre de service. Vous trouverez les coordonnées de contact sur le site www.thomann.de.

11 Nettoyage

Lentilles optiques

Nettoyez les lentilles optiques accessibles de l'extérieur afin d'optimiser la puissance lumineuse. La fréquence du nettoyage dépend de l'environnement de fonctionnement : les environnements humides, enfumés ou particulièrement sales peuvent causer des dépôts de poussières importants sur le système optique de l'appareil.

- Effectuez le nettoyage avec un chiffon doux et notre nettoyeur pour luminaires et lentilles (n° art. 280122).
- Séchez toujours les pièces avec soin.

Grilles d'aération

Les grilles d'aération de l'appareil doivent être nettoyées régulièrement pour éliminer poussière et salissures. Avant le nettoyage, mettez l'appareil hors tension et débranchez les appareils électriques du secteur. Pour le nettoyage, utilisez un chiffon non pelucheux et humidifié d'eau. N'employez jamais d'alcool ou de solvant pour le nettoyage.

12 Protection de l'environnement

Recyclage des emballages



Pour les emballages, des matériaux écologiques ont été retenus qui peuvent être recyclés sous conditions normales.

Assurez-vous d'une élimination correcte des enveloppes en matière plastique et des emballages.

Ne jetez pas tout simplement ces matériaux, mais faites en sorte qu'ils soient recyclés. Tenez compte des remarques et des symboles sur l'emballage.

Recyclage des batteries



Les batteries ne doivent être ni jetées ni brûlées, mais recyclées en conformité avec les prescriptions locales en matière de recyclage de déchets spéciaux. Utilisez les déchetteries mises en place pour ces déchets.

Retirez les batteries au lithium de l'appareil avec l'élimination. Protégez les batteries au lithium utilisées contre un court-circuit, par exemple en collant du ruban adhésif sur les pôles.

Recyclage de votre ancien appareil



Ce produit relève de la directive européenne relative aux déchets d'équipements électriques et électroniques (DEEE) dans sa version en vigueur. Il ne faut pas éliminer votre ancien appareil avec les déchets domestiques.

Recyclez ce produit par l'intermédiaire d'une entreprise de recyclage agréée ou les services de recyclage communaux. Respectez la réglementation en vigueur dans votre pays. En cas de doute, contactez le service de recyclage de votre commune.

BTL-30 Battery Truss Light LED



